

湖南省の給与・定員管理等について

1 総括

(1) 人件費の状況（普通会計決算）

区分	住民基本台帳人口 (平成24年度末)	歳出額 A	実質収支	人件費 B	人件費率 B/A	(参考) 平成23年度の人件費率
	人	千円	千円	千円	%	%
H24年度	54,950	16,418,980	489,607	3,233,388	19.7	19.4

(2) 職員給与費の状況（普通会計決算）

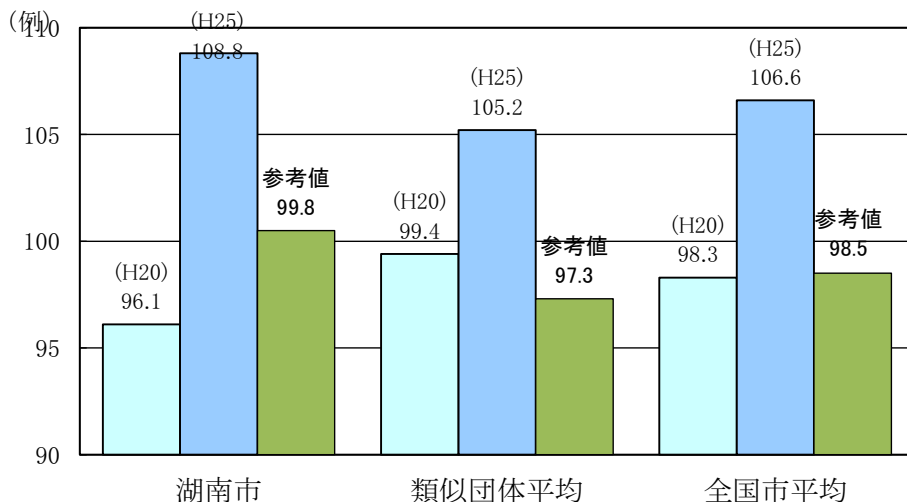
区分	職員数(A)	給与				一人当たり 給与費 B/A	(参考) 一般 市平均一人当 たり給与費
		給料	職員手当	期末・勤勉手当	計(B)		
	人	千円	千円	千円	千円	千円	千円
H24年度	407	1,529,253	251,135	598,844	2,379,232	5,845	5,775

- (注) 1 職員手当には退職手当を含みません。
2 職員数は、平成24年4月1日現在の人数です。

(3) 特記事項

国の要請等を踏まえた減額措置の取り組み	減額実施期間
実施済み	平成25年7月1日から平成26年3月31日まで

(4) ラスパイレス指数の状況（各年4月1日現在）



- (注) 1 ラスパイレス指数とは、国家公務員の給与水準を100とした場合の地方公務員の給与水準を示す指数です。
2 類似団体平均とは、人口規模、産業構造が類似している団体のラスパイレス指数を単純平均したものです。
3 「参考値」とは、国家公務員の時限的な（2年間）給与改定特例法による措置がないとした場合の値です。

2 一般行政職給料表の状況（平成25年4月1日現在）

（単位：円）

	1級	2級	3級	4級	5級	6級	7級
1号給の給料月額	135,600	185,800	222,900	261,900	289,200	320,600	366,200
最高号給の給料月額	243,700	307,800	354,700	388,300	400,600	422,600	456,200

3 職員の平均給与月額、初任給等の状況

(1) 職員の平均年齢、平均給料月額及び平均給与月額の状況（平成25年4月1日現在）

①一般行政職

区 分	平均年齢	平均給料月額	平均給与月額	平均給与月額 (国ベース)
湖南省	42.1 歳	329,100 円	410,700 円	354,993 円
滋賀県	43.2 歳	366,754 円	437,597 円	383,177 円
国	43.1 歳	307,220(332,446) 円	376,257(405,463) 円	—
類似団体	43.3 歳	327,540 円	386,694 円	355,959 円

②技能労務職

区 分	公 務 員				
	平均年齢	職員数	平均給料月額	平均給与月額 (A)	平均給与月額 (国ベース)
湖南省	52.8 歳	26 人	288,200 円	360,100 円	293,474 円
うち清掃職員	48.1 歳	4 人	289,300 円	348,800 円	272,650 円
うち用務員	56.6 歳	5 人	297,975 円	331,900 円	282,955 円
うち学校給食員	53.5 歳	15 人	290,587 円	376,341 円	311,700 円
滋賀県	53.1 歳	211 人	328,792 円	376,341 円	359,852 円
国	49.9 歳	3,272 人	272,119(286,850) 円	309,534(325,400) 円	—
類似団体	50.5 歳	35 人	300,045 円	325,361 円	311,894 円

区 分	民 間			参 考 A/B
	対応する民間 の類似職種	平均年齢	平均給与月額 (B)	
湖南省	—	—	—	—
うち清掃職員	廃棄物処理業従業員	44.6 歳	290,600 円	1.2
うち用務員	用務員	53.7 歳	202,700 円	1.6
うち学校給食員	調理師	40.6 歳	275,000 円	1.4
滋賀県	—	—	—	—
国	—	—	—	—
類似団体	—	—	—	—

区 分	参 考		
	年取ベース（試算値）の比較		
	公務員（C）	民間（D）	C/D
湖南省	—	—	—
うち清掃職員	5,260,100 円	3,980,600 円	1.3
うち用務員	5,426,600 円	2,809,400 円	1.9
うち学校給食員	5,139,400 円	3,625,500 円	1.4

※民間データは、賃金構造基本統計調査において公表されているデータを使用しています。（平成21～23年の3ヶ年平均）

※技能労務職の職種と民間の職種等の比較にあたり、年齢、業務内容、雇用形態等の点において完全に一致しているものではありません。

※年取ベースの「公務員（C）」及び「民間（D）」のデータは、それぞれ平均給与月額を12倍したものに、公務員においては前年度に支給された期末・勤勉手当、民間においては前年に支給された年間賞与の額を加えた試算値です。

③小・中学校（幼稚園）教育職

区 分	平均年齢	平均給料月額	平均給与月額
湖南省	42.2 歳	328,650 円	395,300 円
滋賀県	42.9 歳	365,923 円	420,102 円
国	—	—	—
類似団体	41.3 歳	302,911 円	329,270 円

（注）1 「平均給料月額」とは、平成25年4月1日現在における各職種ごとの職員の基本給の平均です。

2 「平均給与月額」とは、給料月額と毎月支払われる扶養手当、地域手当、住居手当、時間外勤務手当などのすべての諸手当の額を合計したものであり、地方公務員給与実態調査において明らかにされているものです。

また、「平均給与月額（国ベース）」は、国家公務員の平均給与月額には時間外勤務手当、特殊勤務手当等の手当が含まれていないことから、比較のため国家公務員と同じベースで再計算したものです。

3 国家公務員欄における「平均給料月額」及び「平均給与月額（国ベース）」の括弧書きは、給与改定特例法による措置がないとした場合の値（減額前）です。

④福祉職

区 分	平均年齢	平均給料月額	平均給与月額	平均給与月額 （国ベース）
湖南省	35.6 歳	278,100 円	388,600 円	277,593 円
滋賀県	— 歳	— 円	— 円	— 円
国	41.1 歳	304,299 (325,848) 円	344,687 (368,214) 円	—
類似団体	40.5 歳	291,869 円	318,253 円	303,520 円

(2) 職員の初任給の状況（平成25年4月1日現在）

区 分	湖南省	滋賀県	国	
一般行政職	大学卒	178,800 円	178,800 円	172,200 円
	高校卒	144,500 円	144,500 円	140,100 円
技能労務職	高校卒	137,200 円	137,200 円	—
	中学卒	125,400 円	125,400 円	—
小・中学校 （幼稚園）教育 職	大学卒	178,800 円	—	—
	高校卒	144,500 円	—	—
福祉職	大学卒	178,800 円	—	—
	高校卒	144,500 円	—	—

(3) 職員の経験年数別・学歴別平均給料月額の状況（平成25年4月1日現在）

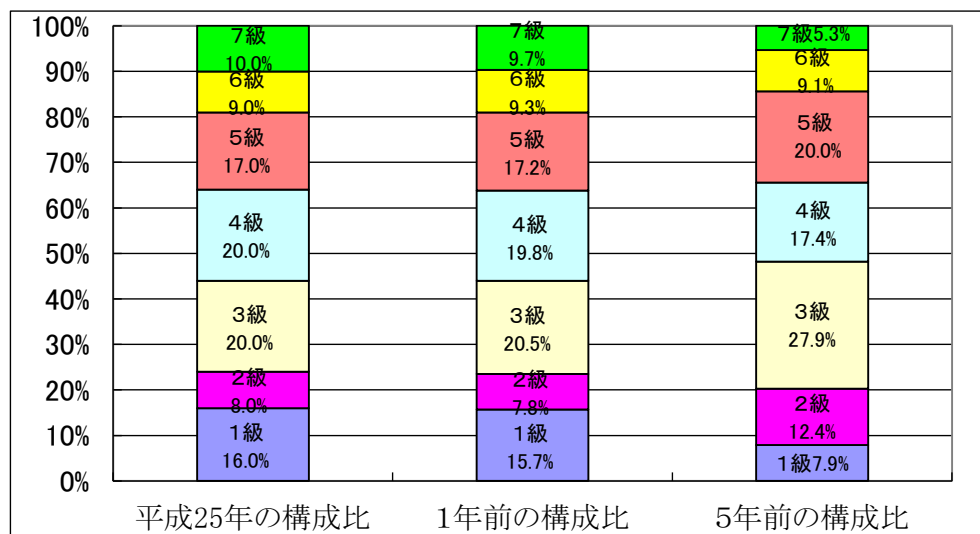
区 分	経験年数7年から10年	経験年数10年から15年	経験年数15年から20年	
一般行政職	大学卒	232,200 円	275,200 円	323,900 円
	高校卒	199,500 円	225,500 円	324,200 円
技能労務職	高校卒	— 円	— 円	276,800 円
	中学卒	— 円	— 円	279,000 円
小・中学校 （幼稚園）教育 職	大学卒	— 円	255,600 円	— 円
	短大卒	— 円	278,425 円	315,250 円
福祉職	大学卒	243,600 円	279,833 円	— 円
	短大卒	239,760 円	270,035 円	311,575 円

4 一般行政職の級別職員数等の状況

(1) 一般行政職の級別職員数の状況（平成25年4月1日現在）

区 分	標準的な職務内容	職員数	構成比
7級	部長、理事又は次長	26 人	10.0 %
6級	政策監又は課長	25 人	9.0 %
5級	参事又は課長補佐	46 人	17.0 %
4級	主幹	53 人	20.0 %
3級	主査	55 人	20.0 %
2級	主任主事	21 人	8.0 %
1級	主事	42 人	16.0 %

- (注) 1 湖南市の給与条例に基づく給料表の級区分による職員数です。
 2 標準的な職務内容とは、それぞれの級に該当する代表的な職務です。



(2) 昇給への勤務成績の反映状況

人事評価システムが未導入であるため勤務成績の反映は実施しておらず、当面は従来の普通昇給の昇給基準等を基本として昇給を実施します。

5 職員の手当の状況

(1) 期末手当・勤勉手当

湖南省		滋賀県		国	
1人当たり平均支給額（24年度） 1,333 千円		1人当たり平均支給額（24年度） 1,702 千円		—	
(24年度支給割合) 期末手当 2.60 月分 勤勉手当 1.35 月分		(24年度支給割合) 期末手当 2.60 月分 勤勉手当 1.35 月分		(24年度支給割合) 期末手当 2.60 月分 勤勉手当 1.35 月分	
(加算措置の状況) 職制上の段階、職務の級等による 加算措置 ・役職加算 5~15%		(加算措置の状況) 職制上の段階、職務の級等による 加算措置 ・役職加算 5~20% ・管理職加算 15%、25%		(加算措置の状況) 職制上の段階、職務の級等による 加算措置 ・役職加算 5~20% ・管理職加算 10~25%	

【参考】勤勉手当への勤務実績の反映状況（一般行政職）

人事評価システムが未導入であるため勤務実績の反映は実施しておらず、当面は標準的な基準の成績率を基本として支給をします。

(2) 退職手当（平成25年4月1日現在）

湖南省			国		
(支給率)	自己都合	勸奨・定年	(支給率)	自己都合	勸奨・定年
勤続20年	23.03 月分	28.7875 月分	勤続20年	23.03 月分	28.7875 月分
勤続25年	32.83 月分	38.955 月分	勤続25年	32.83 月分	38.955 月分
勤続35年	46.55 月分	55.86 月分	勤続35年	46.55 月分	55.86 月分
最高限度額	55.86 月分	55.86 月分	最高限度額	55.86 月分	55.86 月分
その他の加算措置 定年前早期退職特例措置 2~20%加算			その他の加算措置 定年前早期退職特例措置 2~20%加算		
1人当たり平均支給額 13,395 千円 28,019 千円					

(注) 退職手当の1人当たり平均支給額は、平成24年度に退職した職員に支給された平均額です。

(3) 地域手当（平成25年4月1日現在）

支給実績（平成24年度普通会計決算）		0 千円	
支給職員1人当たり平均支給年額（平成24年度普通会計決算）		0 円	
支給対象地域	支給率	支給対象職員数	国の制度（支給率）
—	— %	— 人	— %

(4) 特殊勤務手当（平成25年4月1日現在）

支給実績（平成24年度普通会計決算）		1,259 千円	
支給職員1人当たり平均支給年額（平成24年度普通会計決算）		89,921 円	
職員全体に占める手当支給職員の割合（平成24年度普通会計決算）		3.4 %	
手当の種類（手当数）		9	
手当の名称	主な支給対象職員	主な支給対象業務	左記職員に対する支給単価
徴収事務手当	市税等の徴収事務に従事する職員	徴収事務に従事した場合	日額450円
感染症防疫作業手当	感染症防疫作業に従事する職員	感染症の処理作業及び防疫作業に従事した場合	日額450円
社会福祉手当	福祉事務所に勤務する職員	生活保護担当の指導監督又は現業を本務とする職員	月額3,000円
清掃作業手当	リサイクルプラザに勤務する職員	清掃作業に従事した場合	月額30,000円以内
夜間等用地交渉手当	用地交渉に従事する職員	事業に必要な土地の取得のために行う交渉業務に従事した場合	日額450円
ボイラー取扱手当	ボイラー取扱業務に従事する職員	ボイラー取扱業務に従事した場合	月額2,000円
行旅病者及び水死者等の処置手当	福祉事務所に勤務する職員	行旅病者及び死亡者等の処理作業等に従事した場合	1回1,000円
災害応急作業等手当	右記業務に従事した職員	異常な自然現象により重大な災害が発生した現場において巡回監視等に従事した場合	日額450円
特別災害応急対策等業務手当	右記業務に従事した職員	災害救助法が適用された市町村での災害復旧等の業務に従事した場合	日額840円

(5) 時間外勤務手当

支給実績（平成24年度普通会計決算）	147,299 千円
支給職員1人当たり平均支給年額（平成24年度普通会計決算）	543 千円
支給実績（平成23年度普通会計決算）	144,054 千円
支給職員1人当たり平均支給年額（平成23年度普通会計決算）	485 千円

(6) その他の手当（平成25年4月1日現在）

手 当 名	内容及び支給単価	国の制度との異同	国の制度と異なる内容	支給実績 (平成24年度 普通会計決算)	支給職員1人当たり平均支給年額 (平成24年度普通会計決算)
扶養手当	・配偶者 13,000円 ・配偶者以外の扶養親族1人につき6,500円 ・配偶者のない職員の扶養親族の内1人目 11,000円 ・満16歳から22歳までの子についての加算 5,000円	同じ	—	33,020 千円	241,023 円
住居手当	持家1,600円 借間・借家27,000円（最高限度額）	同じ	—	19,508 千円	254,102 円
通勤手当	交通機関利用55,000円（最高限度額）、交通用具使用（距離に応じ2,000円～24,500円）	同じ	—	31,184 千円	93,645 円
管理職手当	管理又は監督の地位にある職員で、課長補佐級以上の職員に、役職に応じ85,400円～31,000円支給	—	—	63,164 千円	590,313 円
宿日直手当	宿日直勤務1回につき5,000円支給（医師20,000円以内）	異なる	支給単価	2,713 千円	17,170 円

6 特別職の報酬等の状況（平成25年4月1日現在）

給料	職 位	給 料	月 額 等	
			(参考) 類似団体における最高/最低額	
報 酬	市 長	760,000 円	1,030,000 円	401,500 円
	副 市 長	650,000 円	849,000 円	399,600 円
	議 長	410,000 円	543,000 円	305,000 円
報 酬	副 議 長	325,000 円	503,000 円	250,000 円
	議 員	280,000 円	457,000 円	240,000 円
	市 長	(24年度支給割合)		
期 末 手 当	副 市 長	2.95 月分		
	議 長	(24年度支給割合)		
退 職 手 当	副 議 長	2.95 月分		
	市 長	(算定方式)	(1期の手当額)	(支給時期)
	副 市 長	給料月額×36/100×勤続月数	15,686,400 円	任期(4年)毎
備 考	給料月額×26.5/100×勤続月数	8,112,000 円	〃	

(注) 1 退職手当の「1期の手当額」は、4月1日現在の給料月額及び支給率に基づき、1期(4年=48月)勤めた場合における退職手当の見込額である。

7 職員数の状況

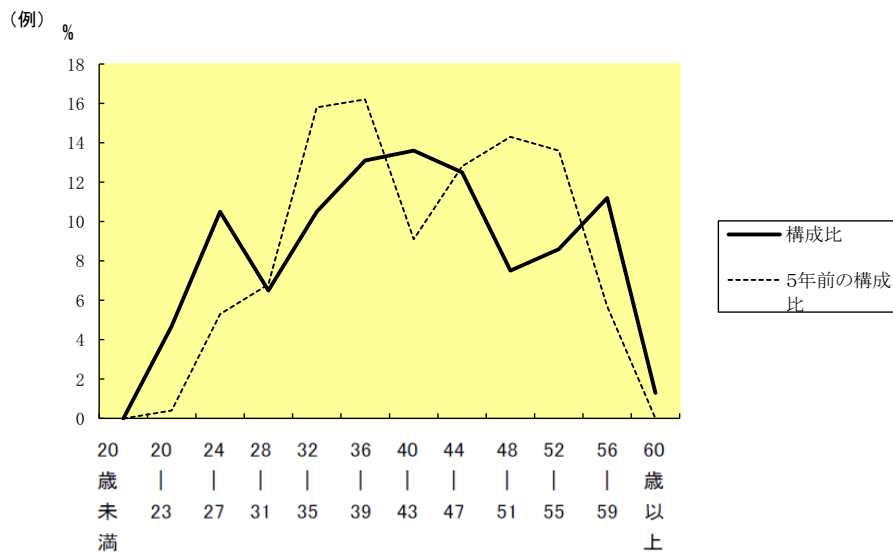
(1) 部門別職員数の状況と主な増減理由

(各年4月1日現在)

部門	区分	職員数		対前年 増減数	主な増減理由
		平成24年	平成25年		
普通会計部門	議会	5	5	0	
	総務企画	93	95	2	
	税務	17	17	0	
	民生	137	139	2	
	衛生	29	29	0	
	労働	2	2	0	
	農林水産	10	10	0	
	商工	5	5	0	
	土木	24	27	3	
	計	322	329	7	<参考> 人口1万人当たり職員数 61.1 人 (類似団体の人口1万人当たり職員数 60.4 人)
	教育部門	85	84	▲ 1	組織の見直し
消防部門	—	—	—		
小計	407	413	6	<参考> 人口1万人当たり職員数 77.2 人 (類似団体の人口1万人当たり職員数 79.3 人)	
公営企業等 会計部門	病院	17	18	1	
	水道	7	7	0	
	下水道	10	9	▲ 1	
	その他	17	18	1	
	小計	51	52	1	
合計	458 [584]	465 [584]	7 [0]	<参考> 人口1万人当たり職員数 86.8 人	

- (注) 1 職員数は一般職に属する職員数である。
2 []内は、条例定数の合計である。

(2) 年齢別職員構成の状況（平成25年4月1日現在）



区分	20歳未満	20歳から23歳	24歳から27歳	28歳から31歳	32歳から35歳	36歳から39歳	40歳から43歳	44歳から47歳	48歳から51歳	52歳から55歳	56歳から59歳	60歳以上	計
職員数	0人	22人	49人	30人	49人	61人	63人	58人	35人	40人	52人	6人	465人

(3) 職員数の推移

(単位：人・%)

年度 部門	20年	21年	22年	23年	24年	25年	過去5年間の増減数(率)
一般行政	315	328	328	328	322	329	14 (3.5)
教育	110	92	89	90	85	84	▲26 (▲25.6)
消防	—	—	—	—	—	—	—
公営企業等会計	51	49	47	47	51	52	1 (▲21.7)
計	476	469	464	465	458	465	▲11 (▲6.6)

(注) 各年における定員管理調査において報告した部門別職員数です。

8 公営企業職員の状況

(1) 水道事業

① 職員給与費の状況

ア 決算

区分	総費用 A	純損益又は 実質収支	職員給与費 B	総費用に占める 職員給与費比率 B/A	(参考)23年度の総費用 に占める職員給与費 比率
24年度	1,169,766 千円	22,384 千円	59,017 千円	5.05 %	5.09 %

区分	職員数 A	給与費				一人当たり給与費	(参考)市町村平均
		給料	職員手当	期末・勤勉手当	計 B	B/A	一人当たり給与費
24年度	7 人	29,106 千円	6,711 千円	10,669 千円	46,486 千円	6,641 千円	6,350 千円

- (注) 1 職員手当には退職給与金を含みません。
2 職員数は、平成25年3月31日現在の人数です。

イ 特記事項

② 職員の基本給、平均月収額及び平均年齢の状況（平成25年4月1日現在）

区分	平均年齢	基本給	平均月収額
湖南省	43.3 歳	348,357 円	500,557 円
市町村平均	45.2 歳	353,532 円	520,694 円
事業者	—	—	—

- (注) ①平均月収額には、期末・勤勉手当等を含みます。

③ 職員の手当の状況

ア 期末手当・勤勉手当

湖南省（水道事業）		湖南省（一般行政職）	
1人当たり平均支給額（24年度） 1,573 千円		1人当たり平均支給額（24年度） 1,394 千円	
(24年度支給割合) 期末手当 2.60 月分 勤勉手当 1.35 月分		(24年度支給割合) 期末手当 2.60 月分 勤勉手当 1.35 月分	
(加算措置の状況) 職制上の段階、職務の級等による加算措置 ・役職加算 5~15%		(加算措置の状況) 職制上の段階、職務の級等による加算措置 ・役職加算 5~15%	

【参考】勤勉手当への勤務実績の反映状況（一般行政職）

人事評価システムが未導入であるため勤務実績の反映は実施しておらず、当面は標準的な基準の成績率を基本として支給をします。

イ 退職手当（平成25年4月1日現在）

湖南省（水道事業）			湖南省（一般行政職）		
（支給率）	自己都合	勸奨・定年	（支給率）	自己都合	勸奨・定年
勤続20年	23.03 月分	30.55 月分	勤続20年	23.50 月分	28.79 月分
勤続25年	32.83 月分	41.34 月分	勤続25年	33.50 月分	38.96 月分
勤続35年	46.55 月分	59.28 月分	勤続35年	47.50 月分	55.86 月分
最高限度額	55.86 月分	59.28 月分	最高限度額	59.28 月分	55.86 月分
その他の加算措置			その他の加算措置		
定年前早期退職特例措置 2～20%加算			定年前早期退職特例措置 2～20%加算		
1人当たり平均支給額			1人当たり平均支給額		
— 千円			13,935 千円		
— 千円			28,019 千円		

（注）退職手当の1人当たり平均支給額は、平成22年度に退職した職員に支給された平均額です。

ウ 地域手当

（平成25年4月1日現在）

支給実績（24年度決算）			0 千円
支給職員1人当たり平均支給年額（23年度決算）			0 円
支給対象地域	支給率	支給対象職員数	一般行政職の制度（支給率）
—	— %	— 人	— %

エ 特殊勤務手当（平成25年4月1日現在）

支給実績（24年度決算）		0 千円	
支給職員1人当たり平均支給年額（24年度決算）		0 円	
職員全体に占める手当支給職員の割合（24年度）		0.0 %	
手当の種類（手当数）		1	
手当の名称	主な支給対象職員	主な支給対象業務	左記職員に対する支給単価
徴収事務手当	市税等の徴収事務に従事する職	徴収事務に従事した場合	月額450円

オ 時間外勤務手当

支給実績（24年度決算）	1,486 千円
職員1人当たり平均支給年額（24年度決算）	371 千円
支給実績（23年度決算）	1,120 千円
職員1人当たり平均支給年額（23年度決算）	224 千円

（注）時間外勤務手当には、休日勤務手当を含みます。

カ その他の手当（平成25年4月1日現在）

手当名	内容及び支給単価	一般行政職の制度との異同	一般行政職の制度と異なる内容	支給実績 (24年度決算)	支給職員1人当たり平均支給年額 (24年度決算)
扶養手当	・配偶者 13,000円 ・配偶者以外の扶養親族1人につき6,500円 ・配偶者のない職員の扶養親族の内1人目 11,000円 ・満16歳から22歳までの子についての加算 5,000円	同じ	—	1,836 千円	306,000 円
住居手当	持家1,600円 借間・借家27,000円（最高限度額）	同じ	—	820 千円	273,000 円
通勤手当	交通機関利用55,000円（最高限度額）、交通用具使用（距離に応じ2,000円～24,500円）	同じ	—	899 千円	128,362 円
管理職手当	管理又は監督の地位にある職員で、課長補佐級以上の職員に、役職に応じ65,900円～38,700円支給	同じ	—	2,306 千円	576,509 円