

# KONAN

2026.Feb.

2

No.257

小さな私から、20歳の私へ  
～支えてくださったすべての人へ、ありがとう～





## 湖南市の情報発信

湖南市 公式ホームページ

<https://www.city.shiga-konan.lg.jp/>



市民のライフシーンに合わせた情報を掲載しています。



湖南市 LINE 公式アカウント



イベント・子育てなどの生活に役立つ情報や災害時の緊急情報を配信しています。友だちになり役立つ情報をゲットしよう。



湖南市メール配信サービス



あらかじめ登録した携帯電話などのメールアドレスに災害時の緊急情報などを配信しています。



湖南市 公式アプリ「こなんいろ」



市のバス・ごみ・子育てなど、役立つ情報を見ることができます。「広報こなん」もトップ画面の「市の情報」から見るることができます。



ios



Android

湖南市 公式 Facebook



イベントや行政情報などを紹介しています。



湖南市 YouTube 公式チャンネル



市の紹介や「湖南市長まつら かよこのスマイルボタン」などの動画をアップしています。



湖南市 公式 Vtuber MinamiX(旧Twitter)アカウント

Minami がつぶやくアカウントです。フォローをお待ちしています！



広報こなん

KONAN

えーまちこなんの情報紙

2026.Feb.

2

No. 257

物価高対応子育て応援手当／

03

現東庁舎！今後どうする？！

あなたの意見を聞かせてください

04-05

市民が求める新庁舎に！

市民アンケート調査結果

06-07

確定申告の準備はお済みですか？

令和7年分確定申告期間：2月16日(月)～3月16日(月)

08-13

こなんニュース／

令和8年湖南市消防出初式／

すすめ！みんなのSDGs／

湖南市が進める小規模多機能自治について②⑦／消費者悩みの相談室

14-15

まちのわだい

16-20

情報アラカルト

21

図書館へいこう

22

子育て応援ガイド

23

らぶリーこにゃん／お誕生・おくやみ／みんなのコーナー

## 公共施設予約システムをご利用ください

インターネットから湖南市の公共施設の空き状況の確認や予約申込ができます。



## 「防災行政無線」を聞きもらしたときは…

TEL 0748-72-5040

防災行政無線の放送内容を電話で確認することができます。

## 人口のうごき

総人口●54,036 (－10) 男●28,110 (－25)  
世帯数●25,593 (+27) 女●25,926 (+15)  
令和7年12月31日現在 ※( )は前月比

## 広報こなんアンケート実施中

公式ホームページから回答を受け付けています。



## 市長への手紙

市民の皆さんからの市政に対する「声」をお待ちしています。詳しくは市ホームページをご確認ください。



私製の封書・ハガキでもお受けします。

〈〒520-3288 湖南市役所秘書広報課あて〉住所記載不要

返事が必要な場合は住所、氏名、電話番号を必ずご記入ください。特定の個人や団体を誹謗中傷するもの、営利目的や宗教に関するもの、個人的な意見などには返信できません。

## 今月の表紙

「小さな私から、20歳の私へ

～支えてくださったすべての人へ、ありがとう～」



1月11日、「湖南市二十歳のつどい」が市民学習交流センター(サンヒルズ甲西)で開催されました。

表紙は、企画や運営に携わった実行委員の皆さんで、ご自身の小さい頃の写真を持参していただきました。

20歳という節目を迎えた皆さんは、家族や友人、地域のかたがたなど、多くの人に支えられて今の自分があることを改めて実感し、感謝の気持ちを胸に刻む一日となりました。

当日の様子は、15ページ「まちのわだい」で紹介しています。

## 物価高対応子育て応援手当



問子ども・若者政策課〔石部保健センター〕 TEL0748-76-4701 FAX0748-77-7019

物価高の影響を受けている子育て世帯に対し、「物価高対応子育て応援手当」を支給します。

### ■支給対象者

- ①令和7年9月分(令和7年9月に出生した児童は10月分)の児童手当受給者
- ②令和7年10月1日から令和8年3月31日までに出生した児童の保護者
- ③令和7年10月1日以後、本市においてDV避難や離婚などにより児童手当の受給者となった人

### ■支給額 対象児童(高校生年代までのこども)1人につき2万円(1回限り)

### ■備考

①に該当する人(公務員の人を除く)には個別に案内を送付しますが、**原則手続き不要**です(2月下旬～3月上旬案内予定)。

②・③に**該当する人と公務員の方は申請が必要です**(公務員の方には所属庁より案内があります)。

詳しくは市ホームページをご覧ください。



市ホームページ



市ホームページ

## 現東庁舎！今後どうする？! あなたの意見を聞かせてください



問管財契約課 庁舎整備室 TEL0748-69-5518 FAX0748-72-3390

湖南市役所東庁舎は、昭和53年に旧耐震基準で建設された建物で、老朽化と耐震性能の不足が大きな課題となっています。このたび、新庁舎への建て替え・移転が決定したことを受け、湖南市の未来を見据えた「現東庁舎の今後」について、市民の皆さんのご意見を募集します。

下記の①②いずれかの方法でぜひ参加してください。

### ①ワークショップ

- 日時 2月15日(日)午前10時～正午
- 場所 東庁舎3階大会議室
- 定員 20人  
※応募多数の場合は抽選となります。  
※2月13日(金)正午までに参加の可否をご連絡します。
- 募集期間 2月12日(木)午後5時まで
- 申込方法 問に電話または申込フォームから申し込みください。



申込フォーム

### ②アンケート

- 募集期間 2月8日(日)まで
- アンケート設置場所 問、総務課情報公開室(東庁舎)、市民課分室(西庁舎)、各まちづくりセンター、三雲コミュニティセンター、市民学習交流センター(サンヒルズ甲西)、夏見会館、いしべ交流センター、各図書館  
※市ホームページでも閲覧できます。
- 提出方法 設置場所にある調査票に記入し、その場で提出するか、郵送・FAX・メール・回答フォームで問へ。調査票は市ホームページからもダウンロードできます。



回答フォーム

- 対象 いずれも市内に在住または在勤・在学の人、市内に事務所や事業所を有する人
- 意見の取扱い 提出いただいた調査票は、個人情報を除き回答と併せて市ホームページで公表します。なお、いただいた意見への個別回答はしませんのでご了承ください。





# 市民が求める新庁舎に！ 市民アンケート調査結果



管財契約課 庁舎整備室 TEL0748-69-5518 FAX0748-72-3390

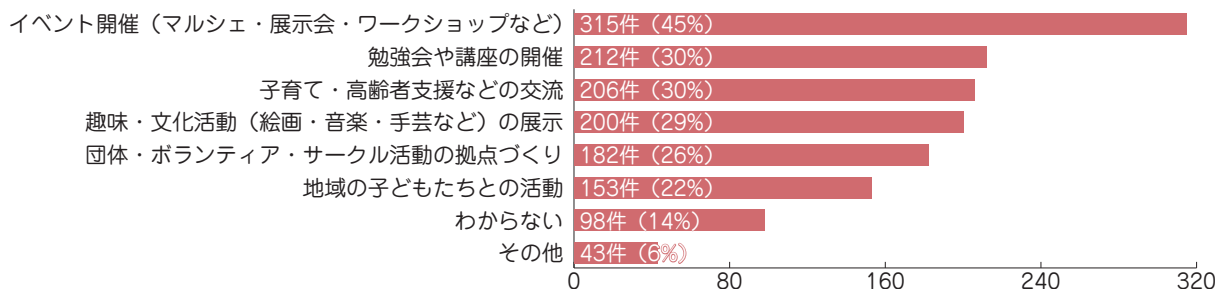
市民の皆さんが新庁舎に求める機能について、令和2年3月に策定した湖南省複合庁舎整備実施設計をもとに、「市民交流スペース」「庁舎前広場」を対象として調査を実施し、697人ものかたがたにご協力いただきました。ご回答くださり、ありがとうございました。

## <調査概要>

- 内容 新庁舎の「市民交流スペース」「庁舎前広場」について
- 期間 令和7年11月1日～21日
- 対象 市内在住または在勤・在学の人、市内に事務所や事業所を有する人
- 方法 WEBまたは用紙
- 回答者数 697人(男性320人、女性357人、未回答等20人)

## <主な調査結果>

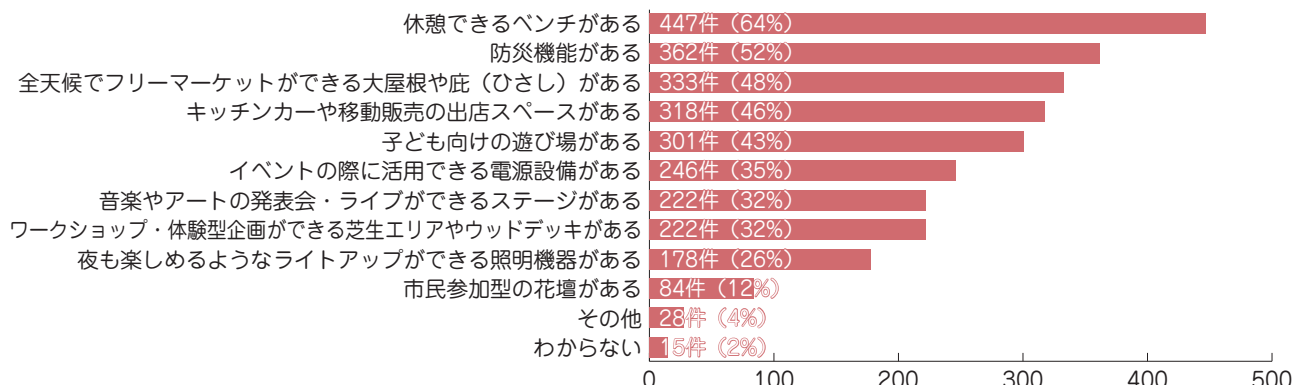
### ㊤あなたが市民交流スペースで「やってみたいこと」はありますか？(複数回答)



### その他の主な意見

- ・子どもたちの居場所づくり
- ・飲み物を飲んで少し休憩する
- ・子どもや大人が自主学習できる
- ・親子で参加できる工作や料理のイベント
- ・市民の目に触れる場所で常設展示スペースを確保してほしい
- ・日本人も外国人も交流できるイベント

### ㊤あなたが求める新庁舎前広場はどのようなものですか？(複数回答)



### その他の主な意見

- ・利用目的を固定せず、都度内容が入れ替わるスペース
- ・子どもの遊び場ができればとても嬉しい  
(親子でふらっと立ち寄れる場所があれば助かる人も多いと思う)
- ・駐車場のスペースをしっかりと確保して欲しいので、余計なものをつくらないでほしい  
(計画されたものでなく思いつきで作ったものは将来使わなくなってデッドスペースになる)

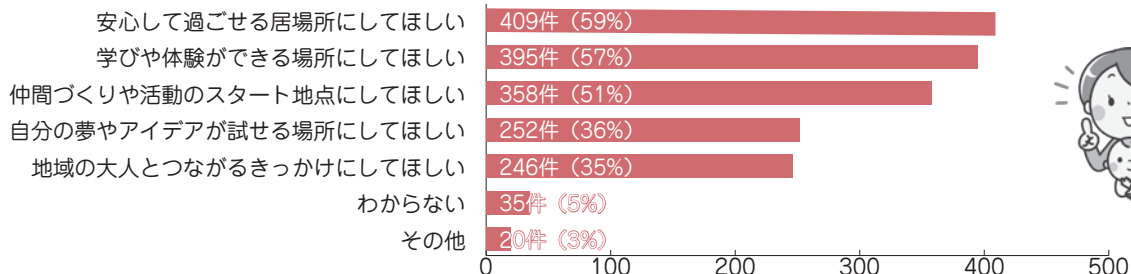


※その他の設問や自由意見については、市ホームページに掲載しています。

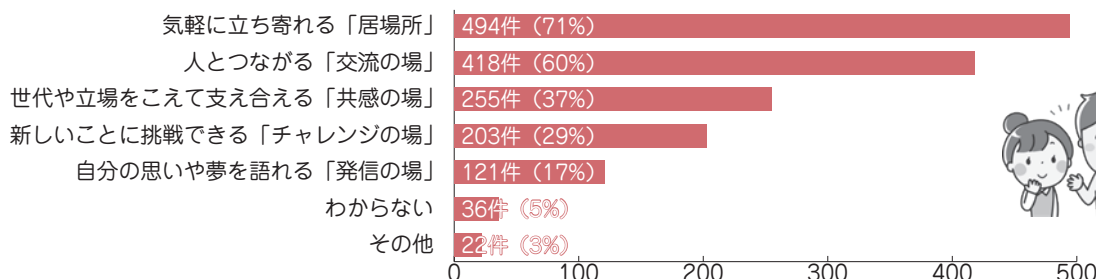


市ホームページ

## Q未来の子どもたちや若者に、このスペースをどう使ってほしいですか？（複数回答）



## Qこのエリアがどのような存在になってほしいですか？（複数回答）



## 市民主催のワークショップに松浦市長が参加しました！



市民アンケートに関連した市民主催のワークショップが市内3か所で開催され、参加者から新庁舎の市民交流スペースの活用方法などについて、たくさんのアイデアが出されました。松浦市長もゲストスピーカーとして参加し、オープニングで新庁舎整備への思いを語られました。



石部東地先「まるとしかく」で開催されたワークショップでは、「市民交流スペースを使って自分が何をしたいか？」をテーマに、市民の視点から発案されるアイデアに、市長からは「まさに、目からうろこ！」と講評がありました。ワークショップの主催者からは「参加者は新庁舎のことを”じぶんごと”として楽しみにしてもらえる！」との言葉で締めくくられ、あっという間の2時間半でした。

### <主な提案>

- ふらっと立ち寄れる、用事がなくても立ち寄れるスペースになれば、市民が自然とつどい交流が生まれると思う
- 学生や社会人のためのWi-Fi環境が整っているワークスペースを設けてほしい
- 地元産品を販売するマルシェや企業の商品をPRできるスペースがほしい
- 大ホール機能は、少人数でも使いやすいサイズ感に変更してほしい
- 良い感じのバックミュージックを流してほしい
- キッチンカーやマルシェなどの野外のイベントを雨天でもできるように、大屋根、庇や電源設備がほしい
- 市民交流スペースをうまく運営するためのコーディネーターとなる人材が必要だと思う

# 令和7年分確定申告期間: 2月16日(月)～3月16日(月)

TEL0748-71-2319 FAX0748-72-2460

税務署や市の申告相談会場は大変混雑します。申告相談会場に行く前に、申告に必要な書類を十分に確認しておいてください。



## 次の人は、**税務署の申告会場**で確定申告を！

- ・退職所得がある
- ・1回目の住宅借入金等特別控除を受ける
- ・令和7年分以外の確定申告をする
- ・収支内訳書の内容を相談したい
- ・不動産や株式などの譲渡所得がある
- ・青色申告をする
- ・亡くなった人の申告をする
- ・申告分離課税を選択した配当所得がある
- ・令和8年1月1日時点で、湖南省に住民票がない

## 水口税務署からのお知らせ

問水口税務署 個人課税部門 TEL0748-62-0317

確定申告会場は混雑が予想されます。  
自宅からのスマホ申告をお試しください。  
申告書の作成・送信は国税庁のホームページから行うことができます。



【国税庁 確定申告書作成コーナー】



【国税庁 LINE公式アカウント】

■受付期間 2月16日(月)～3月16日(月)

※土・日・祝を除く

■受付時間 午前9時～午後4時

※来場者数によっては、早めに受付を締め切る場合があります。

※原則スマホ申告となりますので、

- ①マイナンバーカード
- ②スマートフォン
- ③マイナンバーカードのパスワード2種類をご持参ください。
  - ・署名用パスワード(英数字6～16文字)
  - ・利用者証明用パスワード(数字4桁)

※マイナンバーカードの電子証明書の有効期限切れや失効にご注意ください。

※会場の入場には「入場整理券」が必要です。

国税庁のLINE公式アカウントからのオンライン事前予約では、来場日時の選択ができます。

■場所 サントピア水口(甲賀市共同福祉施設)  
甲賀市水口町北内貴1-2

※作成済の申告書などは、下記住所に郵送または税務署内の窓口へ提出してください。

〈送付先〉〒528-8555 甲賀市水口町水口5587番地3 水口税務署個人課税部門宛



# 確定申告の準備はお済みですか？

問 税務課(東庁舎)

## 市での確定申告相談受付日時・人数

■ 受付時間 午前9時15分～午後3時

■ 受付人数 各日120人(予約分含む)

予定人数に達した場合、受付時間内でも受付を締め切ります。

受付状況などを、各会場へ直接問い合わせないようお願いします。

※税務課(東庁舎)・市民課分室(西庁舎)の窓口での申告相談は行っていません。ご注意ください。

インターネットから  
受付日時の予約が  
できます。



予約フォーム

相談日	会場	相談日	会場
2月16日(月)	菩提寺まちづくりセンター	3月3日(火)	共同福祉施設 (サンライフ甲西) ※申告会場は2階です。施設内に エレベーターは設置されていま せんのでご注意ください。
2月17日(火)		3月4日(水)	
2月18日(水)		3月5日(木)	
2月19日(木)		3月6日(金)	
2月24日(火)	西庁舎	3月10日(火)	市民学習交流センター (サンヒルズ甲西)
2月25日(水)		3月11日(水)	
2月26日(木)		3月12日(木)	
2月27日(金)		3月13日(金)	

※各会場の初日および2日目は大変混み合うことが予想されます。

### 〈ご注意下さい!〉

- 事業所得や不動産所得、農業所得を申告する場合は、**収支内訳書**が必要です。未完成の場合は受け付けることができません。初めて申告する人で作成方法が分からない人は、事前に税理士や税務署などに相談してください。

## 2月2日(月)正午からインターネットで受付日時の予約ができます

予約フォームを読み取り、必要事項を入力して送信してください。

※予約枠には限りがあります。予約のない人は例年通り先着での受付となります。

※電話での予約受付は行っていません。

## 申告に必要な書類など

### 一般的なもの

- ・収入がわかる書類  
(源泉徴収票、事業・農業・不動産の収支内訳書、配当や個人年金、満期返戻金などの支払通知書)
- ・利用者識別番号が記載されたハガキなどが税務署から送付されている人は、その書類一式
- ・本人名義の預貯金口座番号などが分かるもの
- ・マイナンバーカード(お持ちでない人は、通知カードと運転免許証などの本人確認書類)

### 各控除で必要なもの

- ・令和7年中に支払った保険料の控除証明書や医療費控除の明細書
- ・障害者手帳などの証明の写し



## ご存じですか？ 本人通知制度

☎市民課〔東庁舎〕 TEL0748-71-2323 FAX0748-72-2460

市民課分室〔西庁舎〕 TEL0748-77-7005 FAX0748-77-7009

全国各地で住民票や戸籍謄本などが、本人の知らないところで不正に取得されるという事案が発生しています。不正に取得された情報は、スティーカーや振り込め詐欺などの犯罪に悪用されるだけでなく、身元調査に利用されることで結婚差別や就職差別などの深刻な問題を引き起こしています。こうした事案を抑止するため、多くの市町村では、事前登録型本人通知制度による取組を行っています。

### どんな制度？

住民票の写しや戸籍謄本などの証明書が第三者(※)に交付された場合、交付があったことをご本人にお知らせする制度です。



※「第三者」とは、本人からの委任状を持った代理人や職務を行う上で請求が認められている人(弁護士など)、自己の権利行使または義務履行などの正当な理由がある人。

### どのようなメリットがあるの？

自分の住民票や戸籍を、家族以外の第三者が取得したことがわかるため、不正取得を早期に発見できるなど事実解明につながります。多くの人が本制度を利用することで不正行為が発覚する可能性が増え、抑止効果が高まります。



■登録できる人 湖南省に住民登録または本籍がある人(除かれた人も含む)

■持ち物 本人確認書類(運転免許証、マイナンバーカードなど)

■申請場所 ☎へ。



市ホームページ



## 農業委員・農地利用最適化推進委員の候補者を募集します

☎農林振興課〔東庁舎〕(〒520-3288住所記載不要) TEL0748-71-2330 FAX0748-72-7964

農業委員会事務局〔東庁舎〕(〒520-3288住所記載不要) TEL0748-71-2362 FAX0748-72-7964



市ホームページ

	農業委員	農地利用最適化推進委員
募 集 方 法	①農業者など個人からの推薦 ②農業関係団体、地縁団体その他の団体からの推薦 ③一般募集	
要 件	農業に関する識見を有し、農地等の利用の最適化の推進に関する事項、その他の農業委員会の所掌に属する事項に関しその職務を適切に行うことができる人	農地などの利用の最適化の推進に熱意と識見を有し、その職務を適切に行うことができる人
任 期	7月20日(月・祝)～令和11年7月19日(木)	委嘱の日～令和11年7月19日(木)
定 数	14人	8人
報 酬	31,500円(月額)	28,500円(月額)
主 な 業 務	農業委員会総会での審議、農地利用最適化に関する業務	農業委員会が定める担当区域での農地利用最適化に関する現場活動
募 集 期 間	2月3日(火)～3月2日(月) 午前8時30分～午後5時15分(土、日、祝日は除く)※郵送は締切日必着	
受 付 場 所	農林振興課〔東庁舎〕、農業委員会事務局〔東庁舎〕	
推薦および応募方法	応募用紙を郵送か直接提出(応募用紙は☎に備え付けているほか、市ホームページからもダウンロードできます。)	
選任および選出方法	推薦および募集状況を公表し、候補者評価委員会で審査を行い、議会の同意を得て市長が任命します。	推薦および募集状況を公表し、候補者評価委員会で審査を行い、農業委員会会長が委嘱します。



## 湖南省障がい者の支援に関する 基本計画策定委員を募集します

☎障がい福祉課(東庁舎) TEL0748-71-2364 FAX0748-72-3788

✉fukushi@city.shiga-konan.lg.jp

市では、障がいの有無にかかわらず誰もが相互に尊重し支えあう共生社会をめざし、「湖南省障がい者の支援に関する基本計画」を見直すために策定委員を募集します。

■募集人員 1人

■応募資格 次の全てに該当する人

①障がい福祉に関心を持ち、自発的かつ積極的に意見や提案をしていただける市内在住の18歳以上の人

②5回程度の策定委員会に出席できる人

■委嘱期間 4月～令和9年3月

■応募方法 次の書類を郵送・FAX・メールで☎へ提出してください。

①湖南省障がい者の支援に関する基本計画策定委員応募申込書

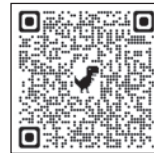
②「違いを認め合う社会」または「地域で必要な合理的配慮」の考えや思いを400字程度にまとめたレポート(様式不問)

※申込書は、☎、市民課分室(西庁舎)、各まちづくりセンター、市民学習交流センター(サンヒルズ甲西)に置いています。市ホームページからもダウンロードできます。

※申込書およびレポートは返却しません。

■応募期限 2月13日(金) 必着

■選考結果 2月下旬に応募者全員に通知します。



市ホームページ

## 人権擁護審議会委員を募集します

☎人権擁護課(東庁舎) TEL0748-71-2354 FAX0748-72-3788

✉jinken@city.shiga-konan.lg.jp

■任期 4月～令和10年3月(2年間)

■会議回数 年1～2回程度

■募集人数 1人

■報酬 日額6,000円

■応募資格

・市内在住・在勤・在学の18歳以上の人で、市の他の附属機関の委員になっていない人  
・平日の昼間に開催予定の審議会に参加できる人

■応募方法 申込書に必要事項を記入のうえ、郵送、FAX、メールまたは直接☎に提出してください。

※申込書の返却はしません。

※申込書は市のホームページに掲載のほか、☎に置いています。

■提出期限 2月24日(火) 必着

■選考方法 書類審査のうえ、応募多数の場合は抽選となります。

## 第21回湖南省美術展

☎美術展実行委員会事務局(甲西文化ホール)

TEL0748-72-2133 FAX0748-72-7305

「絵画」「書」「写真」「工芸・立体」の4部門で募集した入選作品展です。市内外から寄せられた力作をご覧ください。

■期間 2月9日(月)～15日(日)

午前9時30分～午後5時(15日は午後4時まで)

■場所 市民学習交流センター(サンヒルズ甲西)

■表彰式・作品鑑賞会 2月15日(日)

・表彰式 午後1時30分～

・作品鑑賞会 午後2時15分頃～

●湖南省美術展作品制作体験会

■日時 2月14日(土) 午前10時～  
(作業時間1時間程度)

■場所 市民学習交流センター  
(サンヒルズ甲西) 会議室1

■定員 15人

■内容 オリジナルコースターの制作体験

■参加費 無料

■申込方法 2月7日(土)まで 申込フォーム  
に申込フォームからお申し込みください。





令和8年

# 湖南市消防出初式

関係機関管理・防災課(東庁舎)

TEL 0748-71-2311

FAX 0748-72-2000

1月18日、新春を飾る恒例の湖南市消防出初式が市民学習交流センター(サンヒルズ甲西)で開催されました。

式では、長年にわたり活躍した退団者へ感謝状が贈られ、消防団活動において輝かしい功績を上げられた団員が表彰を受けられました。

感謝状が贈られた退団者の皆さんと表彰を受けた団員の皆さんは次のとおりです。

## 滋賀県消防協会長感謝状(退職者)

### 15・30年勤続感謝状

元班長 並河 和宏  
元班長 瀧野 修二  
元団員

### 5・15年勤続感謝状

元分団長 上西啓太郎  
元副分団長 谷口 哲哉  
元班長 田口 潤  
元班長 角田 豊孝  
元班長 千代 吉一  
元班長 阿久根健吾  
元班長 宮石 真  
元班長 坂田 哲司  
元班長 加藤 篤史  
元班長 石本 紇一  
元班長 藤井 慎也  
元班長 堤 侑吾  
元班長 望月 研

## 内閣府賞勲局

### 令和7年春の褒章(藍綬褒章)

団長 吉田 眞二

## 日本消防協会長表彰

### 30年勤続章

第1分団部長 福山 康志

## 滋賀県知事表彰

### 永年勤続功労章

副団長 山元 博之

第1分団団員 黄瀬 満

第1分団団員 西岡 広昌

第1分団団員 金谷 伸彦

第1分団団員 山本 茂雄

第2分団分団長 高畑 学

第2分団副分団長 青木 政志

第4分団副分団長 下村 良夫

第4分団部長 服部 紀彦

第4分団部長 川合 康友

第4分団部長 川合 康友

## 滋賀県消防協会長表彰

### 功績章

第2分団部長 菅沼 宣行

第4分団部長 大原 佑介

第4分団部長 井上 敬史

第5分団班長 北村 仁史

第1分団班長 蘆田 英幸

第1分団班長 奥村 篤

第1分団班長 草開 徹

第2分団班長 亀井 直弘

第2分団副分団長 高畑 学

第2分団副分団長 青木 政志

第4分団副分団長 下村 良夫

第4分団部長 服部 紀彦

第4分団部長 川合 康友

第5分団班長 北村 宏一

第1分団班長 千代 隆裕

第1分団班長 丸岡 正孝

第1分団班長 西岡 直樹

第1分団班長 浅野 健一

第4分団班長 児嶋 克彦

第5分団班長 青木 正樹

第5分団班長 青木 学

第5分団班長 山本 正吾

第5分団班長 山本 正吾

第5分団班長 山本 正吾

第5分団班長 山本 正吾

## 滋賀県消防協会長表彰

### 精励章(金章)

第3分団団員 團野 靖秀

第2分団団員 高畑 保明

第2分団団員 小川 宏太

第2分団団員 東良 一成

第3分団団員 杉山 諒典

第4分団団員 山本 竜也

第4分団団員 青木 一騎

第1分団団員 東峰 海航

第2分団団員 和田 源斗

第3分団団員 山中 奨平

第4分団団員 木田 剣次

第5分団団員 森田 将也

第5分団団員 竹内 豪

第1分団団員 奥村 敏博

第1分団団員 亀田 徹

第2分団団員 内記 雅明

第2分団団員 中村 公洋

第5分団団員 池添 昭夫

第5分団団員 竹内 友希

第5分団団員 竹内 友希

第5分団団員 竹内 友希

第5分団団員 竹内 友希

第5分団団員 竹内 友希

第5分団団員 竹内 友希

第5分団団員 竹内 友希

## 滋賀県消防協会長表彰

### 5年勤続表彰

第4分団団員 吉川陽一郎

第1分団団員 東西 将宣

第1分団団員 石本 日香

第1分団団員 中村 亮太

第1分団団員 石本 愛夢

第1分団団員 仙波 典

第2分団団員 橋本 悠平

第2分団団員 重田 征宏

第2分団団員 濱田 義政

第2分団団員 南 健太郎

第2分団団員 稲本 諒

第3分団団員 勝見 亮太

第3分団団員 杉山 諒典

第3分団団員 外尾 公祐

第3分団団員 谷 一弥

第4分団団員 中土 翔太

第4分団団員 今井 裕太

第3分団団員 山中 紹吾

第1分団団員 今村 颯也

第1分団団員 アヅミマサユキ

第1分団団員 橋本 和貴

第2分団団員 森口 敏彦

第2分団団員 藤谷 俊介

第2分団団員 岡田 和馬

第2分団団員 中嶋 隼平

第3分団団員 谷 優樹

第3分団団員 林 哲史

第3分団団員 上西孝太郎

第3分団団員 辰巳 稜

# 令和7年12月湖南省議会定例会

問総務課(東庁舎) TEL0748-71-2357 FAX0748-72-3390

11月28日から12月18日まで行われた市議会定例会で、審議のうえ可決された議案は次のとおりです。

## ■条例

- 湖南省乳児等通園支援事業の設備及び運営に関する基準を定める条例の制定について
- 児童福祉法の改正に伴い、事業者がその設備および運営に関して確保すべき必要な基準を定めるため、条例の制定を行うもの。
- 湖南省附属機関設置条例の一部を改正する条例の制定について
- 湖南省小規模企業者小口簡易資金貸付制度を廃止することに伴い、所要の改正を行うもの。
- 湖南省議会議員の議員報酬及び費用弁償に関する条例及び湖南省特別職の職員の給与等に関する条例の一部を改正する条例の制定について
- 国における指定職の期末手当の改定に準じて、議会議員および特別職の期末手当の改定を行うため、所要の改正を行うもの。
- 湖南省職員の給与に関する条例等の一部を改正する条例の制定について
- 人事院勧告に基づく国家公務員の給与改定等に基づいて、職員および会計年度任用職員の給与改定を行うため、所要の改正を行うもの。
- 湖南省税条例の一部を改正する条例の制定について
- 地方税法の一部改正に伴い、市たばこ税に係る加熱式たばこに関する課税標準の特例の新設について、所要の改正を行うもの。併せて、地方税関係書類の公示送達の方法について、公示事項を不特定多数の者が閲覧できる状態に置く措置をとるとともに、電子計算機の映像面に表示したものを閲覧できる状態に置くことで、これを公

示とすることとする所要の改正を行うもの。

- 湖南省手数料徴収条例の一部を改正する条例の制定について
- 手数料について、現金以外での徴収を可能とするため、所要の改正を行うもの。
- 湖南省家庭的保育事業等の設備及び運営に関する基準を定める条例の一部を改正する条例の制定について
- 児童福祉法等の一部を改正する法律ならびに児童福祉施設の設備及び運営に関する基準等の一部を改正する内閣府令の施行に伴い、所要の改正を行うもの。
- 湖南省放課後児童健全育成事業の設備及び運営に関する基準を定める条例の一部を改正する条例の制定について
- 児童福祉法等の一部を改正する法律の施行に伴い、所要の改正を行うもの。
- 湖南省特定教育・保育施設及び特定地域型保育事業の運営に関する基準を定める条例の一部を改正する条例の制定について
- 児童福祉法等の一部を改正する法律の施行に伴い、所要の改正を行うもの。
- 湖南省営住宅条例の一部を改正する条例の制定について
- 市営住宅堂の上団地の用途廃止に伴い、所要の改正を行うもの。
- 湖南省水道事業給水条例の一部を改正する条例の制定について
- 災害その他非常の場合において、管理者が認めるときは、他の市町村長または水道事業管理者の指定を受けた者が給水装置工事を行うことができることとするため、所要の改正を行うもの。
- 湖南省下水道条例の一部を改正する

る条例の制定について

災害その他非常の場合において、管理者が認めるときは、他の市町村長の指定を受けた者が宅内排水設備等に関する工事を行うことができることとするため、所要の改正を行うもの。

● 湖南省住民基本台帳カードの利用に関する条例を廃止する条例の制定について

● 令和7年12月末をもって全ての住民基本台帳カードの有効期間が満了することから、条例を廃止するもの。

● 湖南省教育に関する事務の職務権限の特例に関する条例を廃止する条例の制定について

● 教育に関する事務のうち、市長が管理および執行しているスポーツ、文化に関する事務を、教育委員会が管理および執行するため、本条例を廃止するもの。

## ■令和7年度補正予算

● 湖南省一般会計補正予算(第5号)  
歳入歳出それぞれ2億5,134万9千円を追加し、補正後の額を277億1,983万5千円とするもの。

● 湖南省一般会計補正予算(第6号)  
歳入歳出それぞれ3億2,836万8千円を追加し、補正後の額を280億4,820万3千円とするもの。

## ■ほか5会計

### ● 契約の締結

● 湖南省下田認定こども園改築工事  
契約金額  
6億2,150万円

● 契約の相手方  
西村建設株式会社

● 変更契約の締結  
甲西文化ホール空調改修工事

## ● 契約金額

変更前 1億5,950万円  
変更後 1億6,564万2千400円

## ● 契約の相手方

三貴設備工業株式会社

## ■指定管理者の指定

● 湖南省石部まちづくりセンター

● 石部学区まちづくり協議会

● 湖南省石部コミュニティセンター

● 石部学区まちづくり協議会

● 湖南省ふれあいの館

● 社会福祉法人湖南省社会福祉協議会

● 湖南省石部南学童保育所

● 一般社団法人風の子の子のいえ

● 湖南省石部学童保育所

● 一般社団法人あゆっこ

● 湖南省菩提寺学童保育所

● 特定非営利活動法人みちくさクラブ

● 湖南省下田学童保育所

● 特定非営利活動法人おおぞら

● 湖南省菩提寺北学童保育所

● 特定非営利活動法人みちくさクラブ

● 湖南省三雲東学童保育所

● 特定非営利活動法人NPOびんきつ子

● 湖南省市民産業交流促進施設

● 甲賀農業協同組合

● 湖南省魅力発信拠点施設

● 甲西陸運株式会社

## ■その他

● 旧慣使用権の廃止について

● 湖南省菩提寺327番1の土地の一部について、民間事業者売り払うため、旧慣使用権を廃止するに当たり、議会の議決を求めるもの。

● 第三次湖南省総合計画の策定について

● 第三次湖南省総合計画(前期基本計画)を策定することについて、議会の議決を求めるもの。

● 市道路線の認定について

● 認定路線 13路線

● 市道路線の変更について

● 路線変更 1路線





すすめ!

みんなのSDGs



SUSTAINABLE  
DEVELOPMENT  
GOALS

湖南市は持続可能な開発目標 (SDGs) を支援しています。

## 2月は「省エネ月間」です!

### ◆今日からできる! 省エネのポイント

#### 1. お部屋の暖房

- エアコンの設定温度は20℃を目安に
- ファンヒーターは窓の近くに置く
- 厚手のカーテンや窓に断熱シートを貼るなど、窓からの冷気を遮断
- 定期的にフィルターを掃除
- カーペットの下に断熱マットを敷く



#### 2. 冷蔵庫

- 季節に合わせた温度調整
- 熱いものを入れるときは冷ましてから
- 開ける時間は短く



#### 3. 照明

- 蛍光灯からLED照明へ変える
- 使っていない部屋は電気を消す



冬是一年で最も電気の使用量が増える時期です。ちょっとした工夫で、家計にも地球にもやさしい暮らしにつながります。ご自身のライフスタイルにあった無理のない方法で、省エネに取り組んでみませんか。

### ◆もう一步! 工夫のヒント(豆知識)

エアコンの設定温度をたった1℃下げるだけで、約10%の消費電力削減が見込めます。重ね着などして、無理のない範囲で設定温度を下げましょう。また、暖房で暖めた熱の約6割が窓から逃げるといわれています。お部屋の暖かさを逃がさないためには、窓の断熱対策がとても有効です。

### ◆うちエコ診断Webサービスを使ってみませんか。(無料)

パソコンやスマートフォンから、ご家庭の光熱費削減につながる効果的な取組や、取組を実施した場合の光熱費削減額、CO<sub>2</sub>削減量が5分程度で簡単にわかります。



▲うちエコ診断  
Webサービス

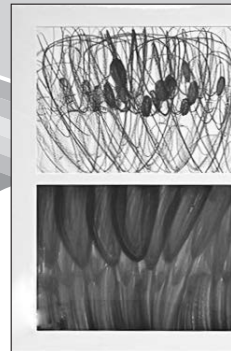
問環境政策課 地域エネルギー室(東庁舎) TEL0748-71-2302 FAX0748-72-2201

## 松浦市長の スマイルバトン

東庁舎1階に展示されてある「アール・ブリュット(※)」。

今、市長室にも木村茜さんと村井崇さんの作品を飾っています。小学生の頃から描き続けている茜さんと崇さん。彼らを小学校時代に担任していた私。この絵に引き込まれそうになる感情(うまく文にできません)は30年ほど前から変わっていません。

流暢に話せない二人にとって、絵はとても大切なコミュニケーションツール。あるとき、茜さんが「松浦せんせ、ピンポン描いて」と言って、紙と鉛筆を差し出しました。私は、「ピンポン」は玄関の呼び鈴だと思い、その絵を描き「ピンポ〜ン」と言いながら絵を指で押さえました。どうやら、それまでにお願いをした大人は、卓球ラケットとピン球を描いていたようです。それ以来、茜さんと私の挨拶は「松浦せんせ、ピンポン描いて」。



▲木村茜さん(作)



▲村井崇さん(作)

茜さんの作品が繰り返すリズム感、破裂音がしそうな躍動感は小学生の頃から変わっていません。体を揺らしながら、手のひらの右横を鉛筆で描いた絵で真っ黒にしながら没頭。崇さんの作品も当時のまま、ほのぼののご両親と訪ねた場所を描くことが中心。カラフルな色使いもそのまんま。

二人に共通することは、濁らない気持ちが変わらないことと、絵を描き続けることができる環境にあること。二人の作品制作から私が学ぶことは、市長になったときの初心を曇らせないこと。政策・施策の実現には時間を要することもありますが、根気よく取り組むこと。

また会いたくなりました。

※「正規の美術教育や文化潮流とは全く無縁の文脈によって制作された芸術作品を指し、障がい者のアートのみならずもっと広範囲の作品を意味する言葉」

## シリーズ 湖南省が進める小規模多機能自治について②

## ～子どもの見守り～

湖南省版小規模多機能自治基本構想では、地域においては災害時の体制づくりや子ども・高齢者の見守りなどを担い、住みよい地域づくりにつながる取組を行っていただいています。

地域の担い手である地域まちづくり協議会は、創意工夫し、さまざまな事業に取り組まれています。水戸学区まちづくり協議会では、子どもの見守りとして昨年12月より水戸コミュニティセンターにて「みとまる食堂」という名称で月に1度地域食堂を開催しています。

「みとまる食堂」では、子どもに限らず地域の高齢者も参加でき、地域の交流の場ともなっており、参加者からも「知り合いができて楽しい。」と好評です。

こうした地域での子どもの見守りは湖南省が進める小規模多機能自治の取組であり、市がめざす住みよい地域づくりにつながります。

このシリーズでは毎月、市が進める小規模多機能自治基本構想をわかりやすくお知らせしています。

問企画調整課 まちづくり協働推進室(東庁舎)

TEL0748-71-2315 FAX0748-72-2000



▲みとまる食堂

## 「湖南省地域まちづくりフォーラム」 延期のお知らせ

問企画調整課(東庁舎)

TEL0748-71-2316 FAX0748-72-2000

広報こなん1月号に掲載しました、「湖南省地域まちづくりフォーラム」について2月8日(日)の開催日を「第51回衆議院議員総選挙・第27回最高裁判所裁判官国民審査」の実施に伴い、**3月15日(日)**に延期します。

開催時間など  
詳細につきましては、決まり次第、広報こなん  
3月号および市ホームページにてお知らせします。



■延期後 3月15日(日)

インターネット検索結果で「上位」からといって信用できるとは限りません。  
検索結果が上位に表示されているということだけで業者を信用するのではなく、サイトの内容や会社概要、所在地などの情報を確認して、信頼できる業者を選択しましょう。

注意ポイント  
水回りトラブルが発生した場合は慌てずに、まずは冷静になりましょう。  
トラブルが発生しても慌てずに、まずは冷静になり家族や周りの人に相談しましょう。もしものために、市の水道工事業者なども把握しておきましょう。(湖南省の指定給水装置工事業者でない給水装置の修繕は行いません。)

「トラブル事例」  
・トイレが詰まるなどの水回りトラブルを含む暮らしのレスキューサービスに関し、消費者の不安や恐怖を煽って、不要な商品やサービスを高額で売りつけられた。  
・安い料金表示を見て依頼したが、事業者から追加作業が必要などと説明され、意図せず高額な請求をされた。

消費者  
悩みの相談室

水回りトラブル  
「ウェブサイト上では低額な料金を表示しているが、実際には高額な料金を請求」



●極端に安い料金表示には注意しましょう。

●具体的な作業内容に基づく見積書を確認し、高額な請求をされないようにしましょう。

作業前に、具体的な作業内容を確認の上、必ず見積りを依頼しましょう。そして、見積内容に納得できない場合は、断固として断りましょう。また、作業内容を確認するためにも、作業には必ず立ち会いましょう。

事業者とその場で契約した場合は、クーリング・オフができる可能性があります。

対応を依頼した事業者とその場で契約した場合、訪問販売に関する特定商取引法の規定によるクーリング・オフなどが適用できる可能性があります。

困ったときは、最寄りの消費生活センターなどに相談しましょう。

出典：消費者庁

問消費生活センター(東庁舎)

TEL 0748-71-2360  
FAX 0748-72-3788





## 令和7年度滋賀県民スポーツ大会優勝おめでとうございます

### テニス競技(一般の部) 男子の部



### バレーボール競技(一般の部) 女子の部



### ビーチボール競技(一般の部)

男子40歳以上の部

女子40歳以上の部

女子60歳以上の部

### アーチェリー競技

1部女子の部 田中柚葵さん

2部男子の部 井上晃碧さん

4部女子の部 小川愛優さん

## 学校法人光星学園三雲幼稚園 5歳児の皆さんが 甲西郵便局で年賀状を出しました

12月19日、三雲幼稚園の5歳児の皆さんが甲西郵便局を訪れ、園児一人ひとりが心を込めてデザインした手作りの年賀状を自分たちの手でポストに投函しました。

その後、投函した年賀状がどのような流れで相手に届くのかを、郵便局職員の皆さんから説明していただき、また郵便局内の見学も行いました。園児たちからはたくさんの質問が飛び交い、郵便の仕組みを楽しく学ぶ貴重な時間となりました。



▲園児が作った年賀状



▲ポストに年賀状を入れている様子

## 日本精工株式会社 女子ソフトボール部ブレイブベアリーズ様 とパートナーシップ協定を締結しました

12月24日に日本精工株式会社(女子ソフトボール部ブレイブベアリーズ)と本市にて、スポーツ振興に関する「日本精工株式会社(女子ソフトボール部ブレイブベアリーズ)・湖南市パートナーシップ協定」を締結しました。協定式にはブレイブベアリーズの選手だけでなく、湖南市立日枝中学校のソフトボール部の生徒たちも参加しました。ソフトボール部の生徒たちから選手への質問タイムでは選手自身の体験や経験を交えながらさまざまな質問に快く応じ、笑顔溢れる素晴らしい協定式となりました。



▲協定式の様子



▲(左)日本精工株式会社(女子ソフトボール部ブレイブベアリーズ)代表 村山俊之さん





おめでとうございます

## 第40回「WE LOVE トンボ」絵画コンクールで 文部科学大臣賞を受賞されました 井村 達生 さん

全国の小中高生を対象に行われた第40回「WE LOVE トンボ」絵画コンクールで湖南省立水戸小学校6年生の井村達生さんが「夢を見るヤゴ」というタイトルの作品を描かれ、小学6年生の部において文部科学大臣賞を受賞されました。

受賞に対して井村さんは、「初めは嬉しいと言う気持ちだけでしたが、家族や友達、地域の人まで『おめでとう』と喜んでくれて、だんだん本当に嬉しくなりました。作品を描くときは、チョウトンボの羽の色にいろんな色を使ってみたり、ギンヤンマの羽が羽ばたいているように描くのを工夫しました。トンボの絵は夏休みの間にコツコツ何週間もかけて描いたのですが、今後は、また長い休みの時に新しい絵に挑戦しようと思います。」と語られました。



◀井村達生さん



▲「夢を見るヤゴ」  
「WE LOVEトンボ」絵画コンクール

## 「湖南省二十歳のつどい」が開催されました！

1月11日に「湖南省二十歳のつどい」が市民学習交流センター(サンヒルズ甲西)で開催されました。式典には市内の二十歳の皆さん(378人)が参加されました。

二十歳代表の笹部修平さんは、「振り返れば、これまでの歩みの中で、思い通りにならないことや、壁にぶつかることが多くありました。それでも、支えてくれる人がいて、励まし合える仲間がいたからこそ、乗り越えることができました。今日、こうして仲間と共に集い、この場に立てていること自体が、何よりの幸せだと感じています。私たちは未熟ではありますが、これからは一人の大人として、責任を持って行動し、自分らしく成長していきます。そして、これまでお世話になった方々から、いつか『立派になった』と言っていただけるような存在をめざして、歩んでまいります。感謝の気持ちを胸に、これからの人生を大切に生きていくことをここに誓います。」と語られました。

式典後は二十歳のつどい実行委員の皆さんが企画したビンゴ大会などが行われ、盛り上がっていました。



▲誓いの言葉を述べる笹部修平さん(右)



▲実行委員企画(ビンゴ大会)の様子



## 議会の傍聴にお越しくささい

3月議会定例会の会期は、2月20日(金)～3月19日(木)の予定です。

休会や、日程が変更になる場合もありますので、詳しくは☎へお尋ねください。本会議の様子は湖南市のホームページでインターネット中継を行っています。

☎議会事務局(東庁舎)

TEL0748-71-2347 FAX0748-72-2495

～献血へのご協力を  
お願いします～

■日時 3月3日(火)

午前9時30分～11時30分

午後1時～3時30分

■場所 甲西文化ホール

■対象 400ml献血(男性17歳～69歳、女性18歳～69歳)

■持ち物 献血カードまたは手帳、身分証明書(運転免許証・マイナンバーカードなど)

※渡航歴などによってお断りする場合があります。

※65歳以上の人は、60～64歳までに献血経験のあることが要件となります。

☎健康政策課(保健センター)

TEL0748-72-4008 FAX0748-72-1481

市内の保育施設で  
働きませんか

市では、「保育施設人材バンク」の登録者を随時募集しております。職種は保育士、幼稚園教諭、看護師、調理師、栄養士、保育補助員、用務員です。市内の保育園・こども園・幼稚園などで就労を希望の人はぜひ登録をお願いします。

登録申込書は☎にあります。

市ホームページからもダウンロードできます。また、電子申請にも対応しています。



市ホームページ

☎幼児施設課(石部保健センター)

TEL0748-76-4703 FAX0748-77-7019



## 2月のJアラート訓練

防災行政無線による訓練放送を行います。

■日時 6日(金)午前11時頃

☎危機管理・防災課(東庁舎)

TEL0748-71-2311 FAX0748-72-2000

湖南省消防団分団別訓練を  
行います

当日は、消防車両出動の際にサイレンを鳴らします。ご理解とご協力をお願いします。

■日時 3月1日(日) 午前7時～

■場所

第1分団 平松地先

第2分団 岩根東地先

第3分団 湖南工業団地南地先

第4・5分団 石部南地先

☎危機管理・防災課(東庁舎)

TEL0748-71-2311 FAX0748-72-2000

マイナンバーカード  
今月の休日窓口

■日時 2月15日(日)

午前9時～正午

※予約制のため希望する人は2月13日(金)までに☎へ。

■場所 東庁舎市



市ホームページ

民課

☎市民課(東庁舎)

TEL0748-71-2323 FAX0748-72-2460



## 石部診療所 日曜診療

■診療科目 内科(小学生以上)

■診療時間 午前9時～正午  
(最終受付午前11時30分)

■診療日 2月1日・8日・15日  
3月1日・8日・15日・29日

☎石部診療所

TEL0748-77-4100 FAX0748-77-4768

KONAN

Information

情報  
アラカルト

市からのイベントや募集、  
相談などの情報をお知らせ!

広報こなんに掲載する情報は広報がお手元に届く日を考慮し毎月6日頃から翌月5日頃の内容を掲載しています。月初めの情報は前月号に掲載していますのでご了承ください。

## 交換銀行



☎環境政策課(東庁舎)

TEL0748-71-2326 FAX0748-72-2201

## 譲ります

- 座敷机(ガラスのカバー付き)
- 幼児用イス
- ベッドフレーム  
(シングル・ベージュ・木製)
- 餅つき機(二升用)
- 冷蔵庫(122ℓ)
- ベビーチェア(乳幼児用)

## 譲ってください

- スチールラック
- ビニールカバー ●足場板
- 石部中学校の制服(男子・Mサイズ)

※市ホームページにも情報を掲載しているため、すでに取りが成立している場合があります。

※譲りたい人と譲ってほしい人の間で直接交渉してもらいますので、連絡先の電話番号を相手に伝えます。ご了承ください。



市ホームページ

## コナン市民共同発電所

発電結果は市ホームページに掲載しています。



☎環境政策課 地域エネルギー室(東庁舎)

TEL0748-71-2302 FAX0748-72-2201

コミュニティバス「めぐるくん」  
運転手募集

市内を巡回するコミュニティバス「めぐるくん」の運転手として働いてみませんか。

勤務内容など詳しくは滋賀バス(株)にお問い合わせください。

## ●滋賀バス株式会社(人事担当)

TEL0748-62-3111 FAX0748-62-3114

〇都市政策課交通対策室(東庁舎)

TEL0748-69-5602 FAX0748-72-7964

春休み学童保育所指導員を  
募集します!

春休み期間中の小学生を保育する学童保育所指導員を募集しています。元気な子どもたちと一緒に春休みを過ごしてみませんか。

詳しくは市ホームページをご覧ください。



市ホームページ

〇子ども・若者政策課

〔石部保健センター〕

TEL0748-76-4701 FAX0748-77-7019

三雲駅北口における自動販売機  
設置事業者を募集します

市では、三雲駅北口(湖南省三雲64番6)に清涼飲料水等自動販売機を設置していただく事業者を募集します。詳しくは、市ホームページをご覧ください。

## ■受付期間

2月9日(月)から  
27日(金)まで



市ホームページ

〇都市政策課(東庁舎)

TEL0748-71-2336 FAX0748-72-7964



## 第51回衆議院議員総選挙・第27回最高裁判所裁判官国民審査

公示日 1月27日(火) 投票日 2月8日(日)  
投票時間 午前7時～午後8時



市ホームページ

## ●期日前投票

場 所	日 程
東庁舎 3階第2会議室	1月28日(水)～2月7日(土)
西庁舎 1階ロビー	2月1日(日)～7日(土)

※国民審査の期日前投票は、2月1日(日)からとなります。

## ■時間 午前8時30分～午後8時

選挙日程の関係から、期日前投票の時点で入場券がご自宅に届かない場合があります。入場券がなくても、選挙人名簿に登録されていれば投票できます。

詳しくは市ホームページをご覧ください。

〇選挙管理委員会事務局(総務課)(東庁舎) TEL0748-71-2357 FAX0748-72-3390



## 2026年度ごみカレンダーは3月に区を通じて配布します

区に加入していない人(集合住宅の管理会社での独自処理は除く)は、3月以降に下記の設置場所まで取りに来てください。ごみカレンダーは、地域別に4種類ありますので、お持ち帰りの際は確認してください。

「ごみの分け方出し方マニュアル」は、ごみカレンダーの7～12ページに掲載しています。

■設置場所 市役所(東庁舎・西庁舎)、〇、まちづくりセンター(柑子袋・石部・石部南・岩根・菩提寺・下田)、三雲コミュニティセンター、市民学習交流センター(サンヒルズ甲西)

〇リサイクルプラザ TEL0748-75-3933 FAX0748-75-3904



## ごみ収集時に火災が発生しました!

1月5日、燃えるごみの収集時に、ごみに混入したモバイルバッテリーから出火するという事案がありました。

ただちに初期消火対応ができたため、大きな被害にはなりませんでした。リチウムイオン電池をはじめとする小型充電式電池などの混入は非常に危険です!

市では、使わなくなった小型充電式電池などの分別回収を行っておりますので、不要となったものは次の回収場所まで持ち込んでください。

■回収場所 ①リサイクルプラザ ②東庁舎(正面玄関付近)  
③西庁舎(正面玄関付近)

〇リサイクルプラザ TEL0748-75-3933 FAX0748-75-3904

環境政策課(東庁舎) TEL0748-71-2326 FAX0748-72-2201

## リサイクルプラザ



## 〇リサイクルプラザ

TEL0748-75-3933

FAX0748-75-3904

日	月	火	水	木	金	土
1	2	3	4	5	6	7
8	9	10	11	12	13	14
15	16	17	18	19	20	21
22	23	24	25	26	27	28
3/1	3/2					

持ち込めないものがありますので、必ずごみカレンダーを確認してください。

■…休所日

□…粗大ごみ戸別収集日

○…粗大ごみ戸別収集申込締切日  
(電話かファックスで〇へ申し込み)

※搬入(持ち込み)の受付は、午前9時～午後4時です。

## 今月の納税など



口座振替日・納期限

3月2日(月)

- 固定資産税
- 国民健康保険税
- 後期高齢者医療保険料
- 介護保険料
- 保育料
- 住宅使用料
- 水道料金
- 下水道使用料



## 弥平とうがらしを使った 「ホームパーティーメニュー料理教室」

湖南省の伝統野菜「弥平とうがらし」を使って、簡単にお洒落で美味しい料理を作ってみませんか。

※基本的にソースやアクセントとして使用しますので、辛いものが得意でない人でも安心してご参加ください。

■日時 2月21日(土)

午前10時～午後0時30分

■場所 保健センター(夏見)

■対象 小学5年生以上の市内在住者

■定員 20人(先着)

■参加料 1人500円

■申込方法 2月

16日(月)までに

申込フォームから

お申し込みくだ

さい。

※定員に達し次第締め切ります。



申込フォーム

## 「味噌づくり体験」

市内のお米と大豆を使って味噌づくり体験会を実施します。

1組あたり約2.5kgの味噌をお持ち帰りいただけます。

■日時 2月14日(土)

午後2時～4時

■場所 湖南省市民産業交流促進施設「ここぴあ」研修室

■定員 15組

※1組あたり最大3人まで

■参加料 1組1,500円

■申込方法 2月

10日(火)までに

申込フォームから

お申し込みくだ

さい。

※定員に達し次第締め切ります。



申込フォーム

問 湖南省農業振興協議会事務局  
(農林振興課内)〔東庁舎〕

TEL0748-71-2330 FAX0748-72-7964



お知らせ

## 乳がん・子宮頸がん・胃がん(胃カメラ)検診の受診はお済みですか？

乳がん・子宮頸がん・胃がん(胃カメラ)検診が受診できるのは3月31日(火)までです。3月の受診は大変混み合いますので、対象の人は早めに受診ください。

■対象

●子宮頸がん検診:20歳以上で西暦偶数年生まれの女性

●乳がん検診:40歳以上で西暦偶数年生まれの女性

●胃がん(胃カメラ)検診:50歳以上69歳以下で西暦偶数年生まれの人

■申込方法 直接医療機関に申し込みください。

※対象の人には4月頃に受診券はがきまたは、クーポン券を送付しています。

紛失した人は、保健センターまでご連絡ください。

詳細は市ホームページをご覧ください。

問 健康政策課(保健センター) TEL0748-72-4008 FAX0748-72-1481



市ホームページ



お知らせ

## 十二坊温泉ゆらで”無料送迎車”の実証実験を行います

現在甲西駅から十二坊温泉ゆら間で送迎車を運行しています。3月に実証実験として下田バス停から十二坊温泉ゆら間を運行します。

■期間 3月1日(日)～30日(月) 月・水・金・土日祝

■運行時刻

十二坊温泉ゆらホームページ▶



十二坊温泉ゆら(発) → 下田バス停(着)	
① 午前11時10分	午前11時20分
② 午後2時	午後2時10分
下田バス停(発) → 十二坊温泉ゆら(着)	
① 午前11時25分	午前11時35分
② 午後2時10分	午後2時20分

問 (一社)湖南省観光協会 TEL0748-71-2157 FAX0748-72-9622

## 第19回湖南省早春コンサート

市内で活動するコーラスグループ、中学校・高等学校吹奏楽部、吹奏楽団などが一堂に会する音楽の祭典

〔出演団体(予定)〕甲西弦楽アンサンブル、ハーモニーマーム、ティータイム、コール グランツ、コール レインボー北山台、グリーン・コール菩提寺、コール美松、菩って混声合唱団、ヴォーカル・アンサンブル月夜のはもるぐみ、石部コーラスグループ、甲西北中学校吹奏楽部、日枝中学校吹奏楽部、石部高等学校吹奏楽部、甲西吹奏楽団ジュニアバンド、甲西吹奏楽団

■日時 3月1日(日) 午後0時30分開演

■場所 甲西文化ホール ■入場無料【自由席】

問 甲西文化ホール TEL0748-72-2133 FAX0748-72-7305



## KONANスポーツデー

体育館を開放します。色々なスポーツをやってみよう。卓球やバドミントン、さまざまなニュースポーツを体験できます。ぜひご参加ください。

■日時 2月21日(土)午後7時～9時

■場所 総合体育館

■参加料 100円/人、小学生未満は無料

■持ち物 体育館シューズ、飲み物、タオル

※事前申込不要。

問 文化スポーツ課〔東庁舎〕 TEL0748-71-2325 FAX0748-72-2000



市ホームページ



## 子育てリフレッシュタイム(子どもを預けて自由な時間を)

- 日時 3月12日(木) 午前10時30分～午後2時30分
  - 場所 柑子袋まちづくりセンター
  - 対象 市内在住または在勤で、生後4か月以上の未就学の子どもがいる保護者
  - 定員 子ども10人(先着)
  - 利用料 子ども一人につき600円(保険料含む)
  - 申込方法 2月20日(金)までに☎へ。
- ※要事前申込  
☎商工観光労政課[共同福祉施設]  
TEL0748-71-2332 FAX0748-72-4820



## 看護職・看護補助者就職フェアinしが

病院、訪問看護ステーション、介護、福祉施設などに就職希望の人に対する就職説明が行われます。

- 日時 2月25日(水)
  - 第1部 午前10時30分～午後0時30分
  - 第2部 午後2時～4時
  - 場所 キラリエ草津
  - 対象者 保健師、助産師、看護師、准看護師、卒業見込看護学生、看護補助者(資格をお持ちではなく医療の補助的な仕事)の就職希望者
- ※詳しくは滋賀県ナースセンターホームページをご覧ください。



滋賀県ナースセンター  
ホームページ

☎滋賀県ナースセンター TEL077-564-9494 フリーダイヤル0120-22-9494

## 健康講座を開催します

身近な病気をわかりやすく解説し、医療機関として専門的な情報提供する場として健康講座を開催します。

- 日時 2月28日(土)午後2時～3時
- 場所 公立甲賀病院 診療棟2階講堂(甲賀市水口町松尾1256)
- 内容 「心血管病って何だろう」「食事療法のコツ」
- 講師 公立甲賀病院

副院長 循環器内科統括部長 山本 孝さん  
栄養管理課係長 管理栄養士 丸山 瑠里恵さん

☎公立甲賀病院 地域医療連携部  
TEL0748-62-0234(代) FAX0748-62-5273



## 近畿税理士会水口支部主催 確定申告無料相談会

- 日時 2月17日(火)～19日(木) 午前9時30分～午後4時
  - 場所 水口納税協会3階
  - 定員 各日15人
  - 予約方法 電話で☎へ。
- ※要事前予約  
※エレベーターなし  
☎近畿税理士会水口支部(上杉会計事務所) TEL0748-62-1231

## 三雲城址をめぐるウォーキングイベント

サンビレッジ甲西を出発し三雲城址を散策します。湖南省スポーツ推進委員と一緒に楽しく盛り上がりながら歩きます。また、道中でオリジナルのスタンプラリー(景品あり)を実施します。ぜひご参加ください。

- 日時 3月7日(土)午前9時～正午頃  
(受付:午前9時～9時15分)
- 集合場所 サンビレッジ甲西駐車場
- 対象 5歳以上
- 申込方法 2月28日(土)までに申込フォームからお申し込みください。



申込フォーム

☎文化スポーツ課(東庁舎)  
TEL0748-71-2325 FAX0748-72-2000

## 介護者の集い

心身を整えていけるようセルフケアをしてみませんか。詳しくは電話で☎へ。

- 日時 2月20日(金)  
午後1時30分～3時30分
  - 対象 介護者、要介護者のどちらかが市内在住で、高齢者の在宅介護をされている人
  - 場所 石部まちづくりセンターロビー
  - 申込方法 2月18日(水)までに☎へ。
- ☎湖南省石部地域包括支援センター(石部診療所内)  
TEL0748-76-4102 FAX0748-76-4108

湖南省認知症地域支援推進事業  
映画上映会「父と僕の終わらない歌」(字幕あり)

らくらくカフェ主催で映画上映会を開催します。

- 日時 2月14日(土)
  - 時間 午後1時30分～3時10分  
上映予定(午後1時受付開始)
  - 場所 柑子袋まちづくりセンター
  - 定員 100人(要予約・先着)
  - 対象 市内在住の人
  - 予約方法 2月12日(木)午後5時までに直接電話で☎へ。
- ☎オープンスペース「れがーと」  
TEL0748-75-7182

## 高齢者・障がい者のための無料相談

## ●弁護士無料相談

■日時 2月12日(木)  
午後1時～4時

## ●司法書士無料相談

■日時 2月26日(木)  
午後1時～4時

■場所 甲南地域市民センター

■定員 各相談とも3組まで  
(1組1時間、要予約)

※予約は一週間前までに直接電話で☎へ。

## ☎NPO法人ぱんじー

(甲南地域市民センター内)

TEL0748-86-6161 FAX0748-86-6199

## 少年センター悩み相談

青少年から悩みや心配ごとの相談を受けています。本人からだけでなく、保護者や関係者からの相談も受けています。

■日時 月曜日から金曜日(祝日を除く)午前9時～午後4時

※金曜午後はカウンセラーも勤務しています。カウンセラーとの面談をご希望の際は事前にご予約ください。

## ☎少年センター・あすくる湖南(西庁舎)

TEL0748-77-7053 FAX0748-77-7059

## 外国人生活相談

ポルトガル語・ベトナム語を話せる相談員が生活の悩みなどの相談にのります。

※他の言語については、自動翻訳機や電話通訳で対応します。

※ベトナム語が話せる相談員が来る日は月1回です。☎へ事前にお問い合わせください。

■日時 月曜日～金曜日(祝日を除く)午前8時30分～午後5時

## ☎湖南省国際協会(西庁舎)

TEL・FAX0748-69-7530

## 税理士による無料税務相談

■日時 2月12日(木)  
午後1時30分～4時30分  
(一人30分)

■場所 水口納税協会 3階

■定員 6人

※要事前予約。エレベーターなし。

## ☎水口納税協会

TEL0748-62-1151 FAX0748-63-0173

## 人権なんでも相談

人権擁護委員がさまざまな相談に応じます。

## ●石部老人福祉センター

2月9日(月)

## ●社会福祉センター ☎

2月12日(木)

■時間 午後1時30分～4時

## ☎人権擁護課(東庁舎)

TEL0748-71-2322 FAX0748-72-3788

## 女性の悩み相談

女性の相談員が対応します。

■日時 2月19日(木)、3月5日(木)  
午後2時30分～4時30分(1人1時間程度、前日までに要予約)

■場所 共同福祉施設(サンライフ甲西)

■対象 市内在住または在勤の女性

## ☎人権擁護課(東庁舎)

TEL0748-71-2354 FAX0748-72-3788



## 住民生活相談

## ☎福祉政策課(東庁舎)

TEL0748-71-2370 FAX0748-72-3788

## 消費生活相談

■日時 月曜日～金曜日(祝日を除く)午前9時～午後3時30分

## ☎消費生活センター(東庁舎)

TEL0748-71-2360 FAX0748-72-3788

## 行政相談

国や行政の仕事に関する困りごとや相談に応じます。

■日時 2月19日(木)  
午後1時30分～3時30分

■場所 社会福祉センター

## ☎滋賀行政相談センター(総務省)

TEL077-523-1100 FAX077-525-1149

## 弁護士相談

■日時 2月18日(水)  
午後1時～午後4時(1人30分)

■定員 6人(先着順)

※2月2日(月)から事前予約受付開始(電話または直接☎へ。)

※当課開催の司法書士相談・弁護士相談を一度も利用していない人に限ります。

## ☎福祉政策課(東庁舎)

TEL0748-71-2370 FAX0748-72-3788

## 就労相談

☎商工観光労政課(共同福祉施設) TEL0748-71-2332 FAX0748-72-4820

	午前9時30分～11時30分	午後2時～4時		午前9時30分～11時30分	午後2時～4時
9日(月)	下田まちづくりセンター		24日(火)	石部南まちづくりセンター	共同福祉施設(サンライフ甲西)
10日(火)	市民学習交流センター(サンヒルズ甲西)	共同福祉施設(サンライフ甲西)	26日(木)	柑子袋まちづくりセンター	いしべ交流センター
12日(木)	柑子袋まちづくりセンター	いしべ交流センター	3月2日(月)	岩根まちづくりセンター	菩提寺まちづくりセンター
16日(月)	岩根まちづくりセンター		3月3日(火)	みくも地域人権福祉市民交流センター	
17日(火)	みくも地域人権福祉市民交流センター		3月5日(木)	夏見会館	
19日(木)	夏見会館				





# 図書館

## へいこう



問石部図書館 TEL0748-77-6252 FAX0748-77-6232

甲西図書館 TEL0748-72-5550 FAX0748-72-5554

甲西図書館 2 階展示コーナーや視聴覚室、集会室へは、階段のほかエレベーターもご利用いただけます。

職員がご案内しますのでお気軽にお声がけください。

### 移動図書館車

## マツゾウくん 巡回スケジュール



2月5日までの巡回スケジュールは1月号に掲載しています。

日	場 所	午 前	午 後
6日金	京進のこどもえん HOPPA石部		1時～1時30分
12日木	水戸小学校 市民学習交流センター (サンヒルズ甲西)		0時55分～1時20分 2時～2時30分
13日金	平松こども園	11時15分～11時45分	
	下田小学校		0時55分～1時15分
	下田まちづくりセンター		1時45分～2時15分
	イオンタウン湖南		2時30分～3時
18日水	石部保育園	11時15分～11時45分	
	三雲くじら保育園		2時～2時30分
	三雲ふれあいセンター		3時～3時30分
19日木	認定こども園ひかり幼稚園		1時～1時30分
	京進のほいくえん HOPPA菩提寺西		1時45分～2時15分
	菩提寺まちづくりセンター		2時30分～3時
20日金	柑子袋まちづくりセンター	11時～11時30分	
	三雲幼稚園		1時～1時30分
25日水	下田こども園		1時30分～2時
	北山台自治会館		2時30分～3時
3月4日水	平松こども園	11時15分～11時45分	
	認定こども園水戸幼稚園		1時～1時30分
	しおん園		1時45分～2時15分
3月5日木	阿星あかつき保育園		1時～1時30分
	石部南まちづくりセンター		1時45分～2時15分

## 開館スケジュール

開館時間 午前10時～午後6時

■:石部図書館休館日

●:甲西図書館休館日

●:両図書館休館日



図書館ホームページ

日	月	火	水	木	金	土
1	2	3	4	5	6	7
8	9	10	11	12	13	14
15	16	17	18	19	20	21
22	23	24	25	26	27	28

## 本のリサイクル



古くなった図書館資料のうち、再利用が可能な資料を、皆さんに無料でお譲りします。

■場所 石部図書館 1 階 カウンター前

■日時 3月2日(月)～9日(月)

午前10時～午後6時

※詳しくは図書館ホームページをご覧ください。

## 人権標語ポスター展

市内の小中学生が作成した人権の標語とポスターを展示します。

■期間 2月14日(土)～3月5日(木)

■場所 甲西図書館 2 階展示コーナー

問学校教育課(西庁舎)

TEL0748-77-7011 FAX0748-77-4101

## 甲西図書館リニューアル市民ワークショップを開催しました

■開催日 令和7年12月18日、25日 ■参加人数 18人

両日も3グループに分かれて、1 回目は図書館の「良い点」「改善点」、2 回目はリニューアル後の図書館に欲しい「機能」「空間」「サービス」について具体的に考え、意見交換をしました。

「本の種類が豊富」「学習スペースがある」「近くに公園がある」といった良い点を活かしつつ、より多くの市民が集い活用していただける場や利便性の向上に向けて、参加者からいただいたアイデアや思いを今後の構想策定の参考にしていきます。



## 子育て応援ガイド

その他のイベント情報は、  
市ホームページや市LINE公  
公式アカウント、市公式アプ  
リ「こなんいろ」のイベント  
カレンダーをご覧ください。



こにゃん子育て  
応援サイト



日程	イベント名	時間	場所	対象	問い合わせ先
6日(金)	2歳のこにこ相談会 (要予約) ■	午前9時～ 午前9時45分～	保健センター(夏見)	令和5年6月～8月生 まれの幼児と保護者	こども子育て応援課 TEL0748-76-4710
10日(火)	もぐもぐ教室 ～初期・中期編～(要予約)	午前10時～11時15分	保健センター(夏見)	離乳食開始時期 の乳児と保護者	こども子育て応援課 TEL0748-76-4710
	チェリーキッズ (多胎児親子のつどい)	午前10時～11時30分	石部子育て支援センター たんぽぽはうす	多胎児親子・多胎 児妊婦	石部子育て支援センターたんぽぽはうす TEL0748-77-8570
	ちっちゃなかぜおはなしかい	午前11時～11時30分	子育て支援センターひまわり	未就園児と保護者	子育て支援センターひまわり TEL0748-72-7089
12日(木)	子育てサロン下田	午前10時～11時30分	下田こども園	未就園児と保護者	下田こども園 TEL0748-75-2420
	子育てサロン平松		平松こども園		平松こども園 TEL0748-72-0390
16日(月)	ぴよぴよ教室	午前10時～11時	保健センター(夏見)	乳児(1歳未満) と保護者	こども子育て応援課 TEL0748-76-4710
	いしべおもちゃライブラ リー「赤とんぼ」	午前10時～11時30分	ふれあいの館	未就園児と保護者	ボランティアセンター TEL0748-72-1523
19日(水)	ベビーマッサージ(要申込) ●	午前10時～11時30分	子育て支援センターひまわり	首がすわる～8か月ま での子どもと保護者	子育て支援センターひまわり TEL0748-72-7089
21日(土)	ちっちゃなかぜおはなしかい (幼児向け)	午前10時20分～	甲西図書館	どなたでも	甲西図書館 TEL0748-72-5550
	ちっちゃなかぜおはなしかい (小学生向け)	午前10時45分～			
27日(金)	おはなしの森	午前10時30分～45分	甲西図書館	乳幼児と保護者	甲西図書館 TEL0748-72-5550
3月1日(日)	よっといでたいむ	午前11時～11時20分	石部図書館	乳幼児と保護者	石部図書館 TEL0748-77-6252
3月2日(月)	いしべおもちゃライブラ リー「赤とんぼ」	午前10時～11時30分	ふれあいの館	未就園児と保護者	ボランティアセンター TEL0748-72-1523
3月4日(水)	もぐもぐ教室 ～初期・中期編～(要予約)	午前10時～11時15分	保健センター(夏見)	離乳食開始時期 の乳児と保護者	こども子育て応援課 TEL0748-76-4710
	ちっちゃなかぜおはなしかい	午前11時～11時30分	子育て支援センター ひまわり	未就園児と保護者	子育て支援センターひまわり TEL0748-72-7089

■定員20人 定員に達し次第締め切ります ●定員10組 申込は2月17日(火)まで 受付時間 午前9時～午後4時

## CHECK

### 母子健康手帳の交付・ 妊娠支援給付金の申請は 石部保健センターへ (予約制 TEL0748-76-4710)

- 持ち物 妊娠届出書、マイナンバーカード(持っていない人は通知カードと運転免許証などの本人確認書類)、印鑑、振込先の分かる通帳やキャッシュカード
- ※代理人が来られる場合、委任状が必要です。
- ※妊娠支援給付金は代理人申請できません。

## 乳幼児健診



- 受付 午後1時頃から15分ごとに区切ってご案内します。
- 場所 保健センター(夏見)

内容	対象	日
10か月児健診	令和7年4月生まれ	17日(火)
1歳6か月児健診	令和6年7月生まれ	12日(木)
3歳6か月児健診	令和4年7月生まれ	5日(木)

※対象者の方には個別通知を送りますのでご確認ください。

## 子ども家庭総合センター

- みくも子ども家庭総合センター(平松こども園内)  
TEL0748-76-3760
- いしべ子ども家庭総合センター(石部保育園内)  
TEL0748-77-8570
- いわね子ども家庭総合センター(岩根こども園内)  
TEL0748-72-7089
- しもだ子ども家庭総合センター(下田こども園内)  
TEL0748-76-3733



子育て中のイライラや不安など  
子育て支援コンシェルジュが  
相談に応じます。

子育てで悩んだら…  
妊娠・赤ちゃんホットライン  
(こども家庭センター専用電話)

TEL 0748-76-4720  
月曜日～金曜日(祝日を除く)  
午前8時30分～午後5時15分



# らぶリー こにゃん

湖南省の観光についてご紹介！



ぜひ  
見に来てね！

## Pickup!

2月27日(金)公開予定の映画『木挽町のあだ討ち』  
に「夏見神社」がロケ地として使われました！



▲湖南省観光協会  
ホームページ



問

(一社) 湖南省観光協会

TEL0748-71-2157 FAX0748-72-9622

## ひな人形展

市内4ヶ所でひな人形展が開催されます！

※展示期間は変更になる場合があります。最新情報は、湖南省観光協会ホームページをご覧ください。

### ●北島酒造

2月中旬から3月上旬まで 午前9時から午後5時  
〔閉館日〕 日曜日・祝日

### ●イオンタウン湖南特設会場

2月14日(土)から3月8日(日)まで  
午前9時から午後5時

### ●三雲コミュニティセンター・柑子袋まちづくりセンター

3月1日(日)から3月7日(土)まで  
午前9時から午後5時  
※3月7日(土)のみ午前9時から午後3時



▲湖南省観光協会  
ホームページ



## お誕生おめでとう

前川 <sup>みゆか</sup> 望 <sup>ゆ</sup> 柚 <sup>か</sup> 禾	(三 雲)
前川 <sup>ゆのか</sup> 佑 <sup>の</sup> 希 <sup>か</sup> 禾	(三 雲)
山本 <sup>らん</sup> 蘭	(三 雲)
佐藤 <sup>あおい</sup> 碧 <sup>い</sup> 衣 <sup>あ</sup>	(三 雲)
西村 <sup>みなと</sup> 湊 <sup>と</sup> 斗 <sup>と</sup>	(三 雲)
小野 <sup>ましる</sup> 時 <sup>し</sup> 白 <sup>の</sup>	(吉 永)
廣瀬 <sup>しの</sup> 紫 <sup>の</sup> 乃 <sup>の</sup>	(針)
中松 <sup>ちはや</sup> 千 <sup>は</sup> 速 <sup>や</sup>	(中 央)
青木 <sup>しゅうせい</sup> 柊 <sup>せ</sup> 星 <sup>い</sup>	(平 松)
林 <sup>しゅり</sup> 柊 <sup>り</sup> 凜 <sup>り</sup>	(石 部 東)

澤城 <sup>はん</sup> 絆 <sup>な</sup>	(石 部 中 央)
吉川 <sup>おうき</sup> 凰 <sup>う</sup> 樹 <sup>き</sup>	(宝 来 坂)
辻 <sup>かなと</sup> 奏 <sup>な</sup> 音 <sup>と</sup>	(岩 根 西)
宮石 <sup>がく</sup> 岳 <sup>く</sup>	(大 谷)
寺井 <sup>ちひろ</sup> 千 <sup>ち</sup> 洋 <sup>ひろ</sup>	(桐 松)

## おくやみ申し上げます

泉 秀次	58歳	(夏 見)
奥村 和子	88歳	(針)
佐々木 榮一	78歳	(石 部 中 央)
竹村 久郎	89歳	(石 部 中 央)

眞田 正男	100歳	(石 部 中 央)
能川 民子	87歳	(石 部 中 央)
美堂 正充	72歳	(宝 来 坂)
北村 正彦	85歳	(東 寺)
板垣 建治	77歳	(みどりの村)
金谷 志保子	86歳	(ワタナリ)
赤澤 賢二	76歳	(近 江 台)
植西 英子	91歳	(下 田 東)
井上 幸治	89歳	(堂 の 城)

令和7年12月1日～31日掲載申込分(敬称略)

## みんなのコーナー

### みんなのコーナー応募方法

広報こなんでは市民の皆さんからの投稿を募集しています!思わずほっこりする身の周りで起こった出来事や、紹介したい市内の場所などを300字以内にまとめ郵送・FAX・下記応募フォームから申し込んでください。



応募フォーム

### 申し込み先

〒520-3288

湖南省役所秘書広報課あて

住所記載不要 TEL0748-71-2300 FAX0748-72-1467





広報 こなん  
KONAN  
えーまこなんの情報紙

令和8年2月1日  
No.257

編集・発行 湖南市 秘書広報課  
市役所 開庁日時：平日 午前8時30分～午後5時15分

東庁舎 〒520-3288 滋賀県湖南市中央一丁目1番地  
西庁舎 〒520-3195 滋賀県湖南市石部中央一丁目1番1号  
TEL0748-72-1290(代) FAX0748-72-3390

# えんじのつぶやき

保育園や幼稚園での子どもたちのとおきの会話を紹介するコーナー

今月は

岩根こども園

です

休み明け、ヒヤシンスの水栽培を見ると、根っこが伸びていました。

Aちゃん：「すご〜い！」

先生：「おひげみたいやな」

Aちゃん：「休んでいる間におじいさんになったん!？」

かわいい表情で植物の成長に感動していました♡



わが家の愛ドルコーナーに  
たくさんのかわいい家族を  
応募いただきました。

お出かけ大好きだね。  
これからもうるんな所  
に行こうね♡



もこちゃん  
5歳

我が家に来てくれて  
ありがとう♡  
長生きしてね、  
大好き！



山本 ふうちゃん  
1歳

長生きしてね。  
大好きだよ。



村松 まろんちゃん  
10歳

末っ子らしくいつも  
わちゃわちゃ!!



田中 志歩ちゃん  
4歳

鼻でツンツンしてく  
る可愛いうちの子。  
毛もふわふわで  
いつも癒されてるよ。  
長生きしてね。



来見田 こゆんちゃん  
5歳

愛ドル  
大募集集中!

申込みが多数の場合同時に掲載することがあります。

秘書広報課〔東庁舎〕 TEL0748-71-2300 FAX0748-72-1467



◀申込みはこちらから

楽うまcooking

レシピをボクちゃん先生がお届け♡  
詳しくはこちらをご覧ください



UD FONT  
by MORISAWA

