

広報
こなん

Konan

2018.Jan.

1

No.160



わん
だふる

ニューイヤ

寿

戌



無料
アプリ

広報こなんがスマホで見られます
App Store、Playストアで「マチイロ」と検索。



今月の表紙

滋賀県動物保護管理センターの
保護犬たち [関連ページ▶3p]

新年のごあいさつ



▲左から教育長・副市長・市長・議長・副議長

湖南市長 谷畑 英吾

あけましておめでとうございます。皆様におかれましては、輝かしき年明けをお迎えのこととお慶び申し上げます。旧年中は市政の様々な面でご理解とご協力をいただきましたことに感謝を申し上げます。

昨年は草津線でのびトレインが運行を開始し、三雲駅舎の橋上化が完成しました。また、石部小学校のグラウンドの芝生化や甲西中学校の耐震化が完成し、文部科学省で湖南市の教育施策が全国に展開されるなど、教育に注目が集まった1年でもありました。

平成30年は^{つちのえいぬ}戊戌の年です。戊は「そびえ立つ山」、戌は「草木が枯れる」の意で、今までの流れが変わり目を迎えることを表しています。丁酉の昨年新しい動きが生じてきたことを受けて、思い切った変化の年となるということです。

今年の湖南市は、みらい公園湖南の農家レストラン建築や市民農業塾、十二坊温泉ゆららの改装、百歳大学とこなん・ザ・ボイストレーニングのさらなる展開など農業と健康を中心に、未来湖南市政策コンテストや湖南市JK課プロジェクト、中学校議会など若い世代からの提案も取り入れた新しいまちづくりが進展していきます。ローカルベンチャーやイモ発電、庁舎耐震化や地域未来投資促進計画の具体化など、新たなステージに踏み込む湖南市でありたいと願っています。

湖南市議会議長 松原 栄樹

新年あけましておめでとうございます。皆様におかれましてはご壮健で希望に満ちた新春をお迎えのこととお慶び申し上げます。

湖南市議会は、昨年10月の市議会議員選挙で選出いただきました新しいメンバーで任期のスタートを切りました。

さて、昨年秋に開催された東海道ウォーク“みちくさコンパス”では、甲西中学校の生徒たちが、スタッフボランティアとして300人も参加されたことは大変喜ばしいことでした。先月には、3年生がまちづくりへの意見を交わす“甲西中議会”を議場で開催し、若者目線の多彩な事業を提案し、活発な質疑応答を繰り返しました。中学生がこのまち(郷土)のイベントに参加し、まちの将来を思っていることに喜びと未来を感じました。

少子超高齢化が進み、また、東京一極集中となっている今日の日本社会では、地方の活力が最も重要だと思います。高齢者には“人生100歳時代”といわれる中で、60歳代70歳代は現役世代の認識と、何事にも参加参画する意識を持って社会生活を送ることが求められ、一方では、若者の力をいかに引き出すかが今日の地方社会の課題だと思っております。

市民それぞれが、あらゆる立場、場面で明るく楽しく毎日を生きることが、湖南市がますます元気なまちへと発展することに繋がると信じ、努力いたします。

結びに、この一年が皆様にとりまして明るく希望に満ちた年になりますことをお祈りし、新年のごあいさつといたします。



考えよう！ 動物との暮らし



今月の表紙

今年は成年ということで、
岩根にある滋賀県動物保護
管理センターの犬たちに
表紙を飾って
もらいました

滋賀県動物保護管理 センターとは…

人と動物とが共生する豊か
な社会づくりをめざして三方
よしをスローガンに様々な業
務を行っている県の行政機関
です。

センターでは、迷子の犬や
傷ついた犬猫の保護、また、
やむを得ない事情で飼えな
くなった犬猫の引き取りを行
い、これらの犬猫の返還・譲渡
事業を行っています。
また、迷子の犬猫や、無責
任な飼い主が減るように、
犬猫の飼い方講習会やしつ
け方教室など動物の適正飼
養のための普及啓発事業を
行っています。

センターの現状

犬の収容数は、0頭にはな
りませんが年々減少していま
す。猫の収容数も減っていま
すが、子猫の割合が高く、8割
以上を占めています。飼い主
の分からない野良猫の産んだ
子が保護され、持ち込まれる
ケースが非常に多く、小さす
ぎたり、健康状態が悪く、致死
処分しなければならぬこと
もあります。

これら収容される犬猫を減
らすためには、まず飼い主が
迷子にしないこと、また、最後
まで責任を持って面倒をみ
ること、どうしても飼えなく
なった場合は次の飼い主を探
すことが求められます。

また、野良猫が増えてしま
う原因は、もとはと言えば飼
い猫の放し飼いと不妊・去勢
手術の未実施です。猫の放し
飼いを規制する法令はありま
せんが、飼い猫を交通事故や
感染症から守るためにも室内
飼いがお勧めです。



動物との暮らし 三方よし

- 飼い主よし…愛情を持って動物の世話をし、動物との暮らしを楽しんでいること
 - 動物よし…大切に飼われ、健康で幸せであること
 - 近所よし…迷惑をかけずに地域で受け入れられていること
- 三方よしが進めば、致死処分される動物も減り、苦情をなくすことにつながります。皆さんも今一度、動物との暮らしを考えてみませんか。犬、猫との接し方などで困っている人は、**問**までお尋ねください。

● 犬・猫がいなくなった、引き取りたい

問 滋賀県動物保護管理センター(岩根136-98) ☎75・1911

● 犬の登録・狂犬病予防について市役所窓口

問 生活環境課(東庁舎) ☎71・2326

《この記事は、滋賀県動物保護管理センターに協力をいただき、秘書広報課が取材しました》



こにゃん市長 下田小学校でお勉強

12月12日、下田小学校3年生がこにゃん市長ジュリアーノをゲストに招き、動物愛護について学びました。

児童たちは、事前に湖南市内にある滋賀県動物保護管理センターを見学し、それぞれが学んだこと・感じたことをジュリアーノ市長に伝えました。「人間と動物、同じ命を大切に」「動物を飼うときはしっかりと考え、最後まで責任を持つ」などの意見を発表しました。

授業の最後にはジュリアーノ市長の秘書で飼い主の豊永さんが「素晴らしい発表だった。動物を大切にすることを続け、下田から動物愛護を発信していきましょう。」と子どもたちに伝えました。

湖南省庁舎建設及び 周辺整備基本計画を策定しました

～市民の安全・安心な暮らしを支える庁舎をめざして～

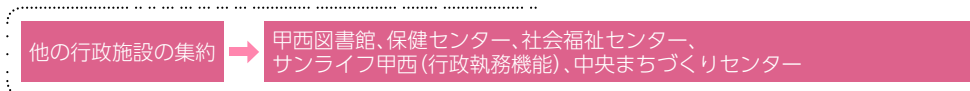
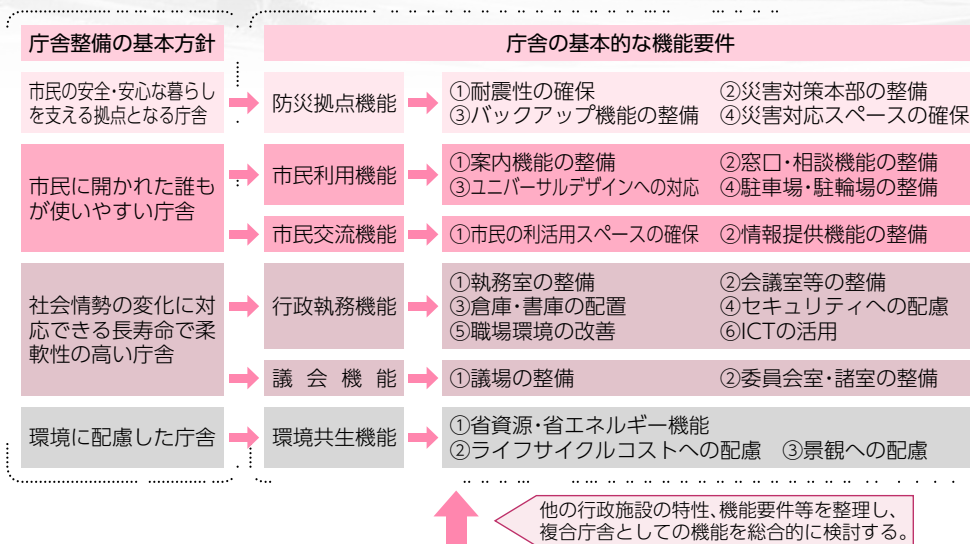
平成28年の熊本地震では5つの自治体の庁舎が震災により使用できなくなり、庁舎外での災害対応を余儀なくされました。自治体には災害発生直後から、被災証明書の発行や市民への救援物資の提供など、迅速な復旧活動が求められます。

湖南省の庁舎は、東西庁舎ともに築後約40年を経過しています。東庁舎においては、耐震診断の結果、震度6強の地震発生により、倒壊または崩壊する危険性があると診断されています。

市では、平成27年度に湖南省東庁舎周辺整備計画（基本構想）を策定し、その後、平成28年度から外部有職者を交えた検討を重ね、基本計画の策定に取り組んできました。この基本計画は、庁舎整備に係る基本方針や、庁舎の必要な機能、事業計画に関する検討などを整理したものです。

基本計画の概要

●庁舎建設の基本方針及び庁舎の機能



●概算事業費

新庁舎等整備に関する概算事業費として、総額64億7千万円を想定します。

建設工事費	+	除却費	+	改修費	+	周辺整備費	+	調査・設計費	=	合計
56億2千万円		3億2千万円		3千万円		3億円		2億円		64億7千万円

●整備スケジュール

今後は、平成30年度に基本設計・実施設計、平成31～32年度に建設工事を行い、平成32年度末に新庁舎の供用を開始するスケジュールで取組を進めていきます。

	平成28年度	平成29年度	平成30年度	平成31年度	平成32年度	平成33年度
基本計画	→	→ タウンミーティングなど				
基本設計・実施設計			→ 市民ワークショップ	(約1年1か月)		
建設工事					(約1年7か月)	
解体工事				(中央まちづくりセンター)		(サンライフ甲西・改修) (約1年) (東庁舎・図書館・保健センター・社会福祉センター)

新庁舎供用開始

今後行う基本設計の際には、ワークショップを行うなど市民の皆さんや、関係団体の意見を伺いながら進めていきます。

計画の詳細はホームページをご覧ください。

問 総務課（東庁舎）

☎ 71・2313 FAX 72・3390

確定申告の準備は

お早めに！

提出期間は2月16日(金)～3月15日(木)です

確定申告とは、前年1月1日から12月31日までの1年間の所得とそれに対する所得税額を計算し、確定申告書を税務署へ提出することをいいます。

申告が必要な人は、収入が分かる書類や控除証明書などの書類を揃えたうえで申告します。なお、事業(営業・農業)や不動産の所得の申告は、事前に収支内訳書を作成してください。

源泉徴収などで既に納めている所得税額より確定申告書で計算した所得税額が少ない場合の還付申告については、2月16日(金)以前でも税務署で行えます(平日の午前9時～午後5時)。

※平成28年分以降の確定申告書の提出の際にはマイナンバーの記載+本人確認書類

の提示または写しの添付が必要です。

※市では、申告受付を行います。詳しくは、広報こなん2月号でお知らせします(日程表は事前に市ホームページに掲載します)。

※水口税務署の確定申告会場は、2月16日(金)から水口社会福祉センター(甲賀市)に開設します。

問水口税務署

☎62・0314(代)

※自動音声での案内となります。アナウンスに従い、操作してください。

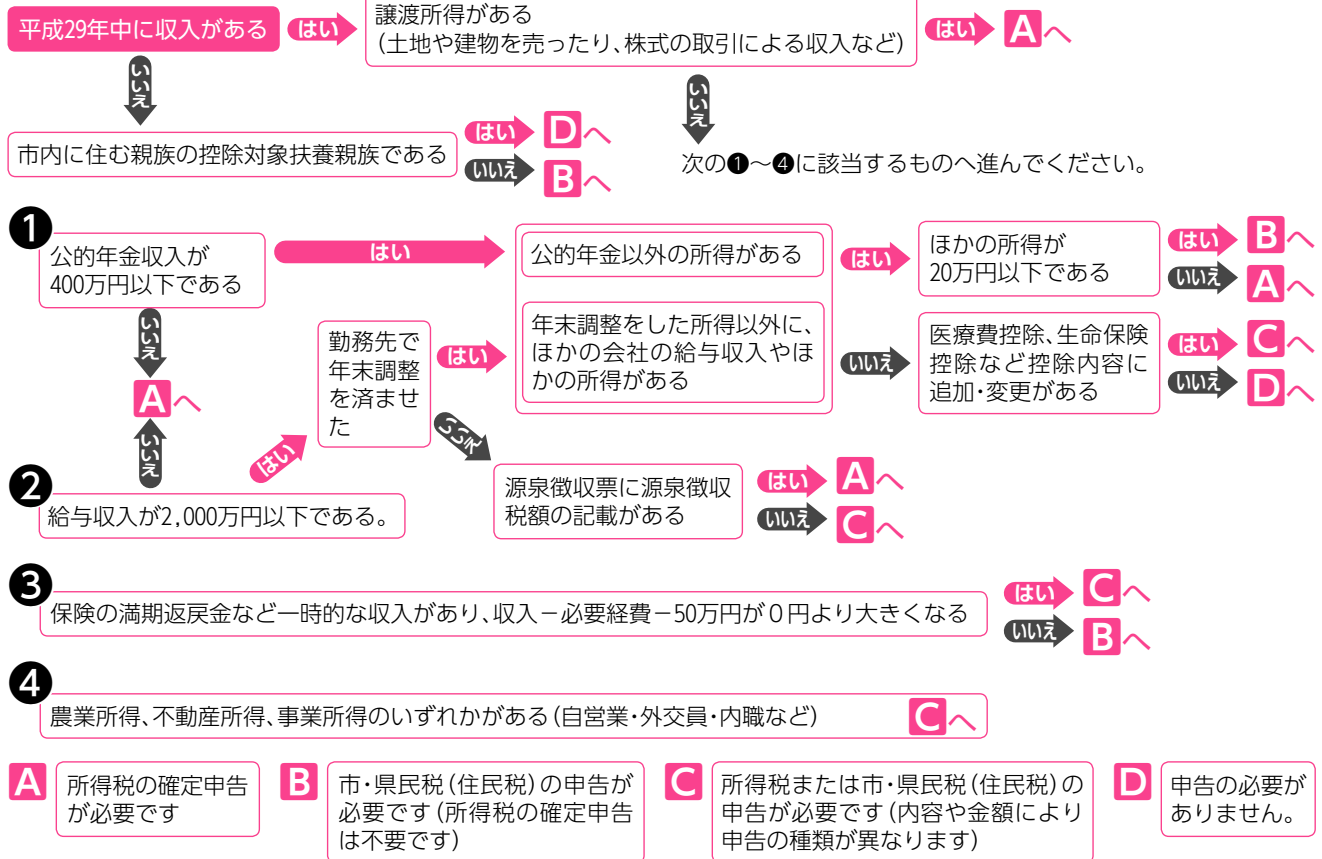
税務課(東庁舎)

☎71・2319

※詳しくは国税庁ホームページをご覧ください。

あなたは確定申告が必要?不要?

スタート!



※所得税の還付を受ける場合は確定申告が必要です。

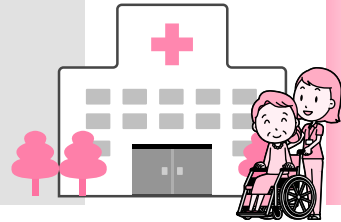
■市・県民税(住民税)の申告について

- ・昨年1年間、無収入の人でも申告をしなければ、(非)課税証明書など一部税証明が発行されない場合があります。
- ・非課税収入(遺族年金・障害者年金など)や預貯金などで生計を立てていた人は、住民税の申告が必要です。申告をしなければ、国民健康保険税や後期高齢者医療保険料の軽減対象になりません。

医療費控除

本人や生計を一にする家族が1年間に おおむね10万円を超える医療費を支払ったときには、医療費控除として所得から差し引くことができます。

☎ 71・2319 72・2460
 国税務課(東庁舎)

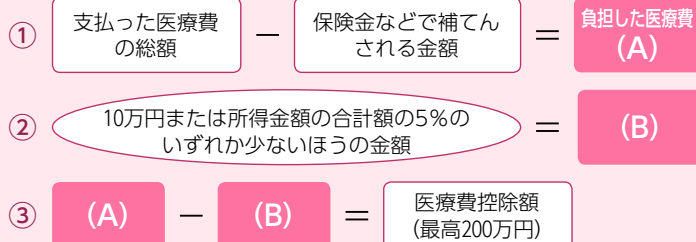


控除できる金額は？

医療費控除の金額は図のように計算し、最高200万円までです。

「保険金などで補てんされる金額」とは、健康保険などから支給を受ける療養費や出産育児一時金のほか、生命保険契約(簡易保険などを含む)の医療保険金、入院給付金などのことです。

医療費控除額の計算方法



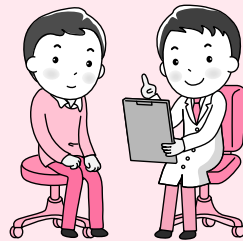
今からできる準備は？

- ① 昨年1年間(1月1日～12月31日)に支払った医療費の領収書、健康保険組合などが発行する医療費通知(医療費のお知らせ)を用意する。
- ② 治療を受けた人ごとの病院別にそれぞれ合計し、医療費の明細書を作成する(任意様式でも可)。

平成29年分からの変更点

- 明細書の添付により領収書の提出が不要に
 ただし、税務署から領収書の提示または提出を求められる場合があるので、5年間保存が必要。
- 医療費通知の添付により明細書の記入が省略可能
 支払った医療費額等の必要事項の記載がある医療費通知の添付により、記載がある領収書分を省略できる。
- ③ 生命保険などで補てんされたり、健康保険から返ってきた金額があれば、差し引く。なお、まだ保険金などを受取っていない場合は、受取予定額を差し引く。

- ### 対象になるものは？
- 医師、歯科医師による診療費・治療費・入院費
 - 治療、療養のための医薬品の購入費(薬局以外で購入したものも含む)
 - あん摩マッサージ指圧師、はり師、きゆう師、柔道整復師による治療のための施術費
 - 主治医の証明を受けた介護用おむつ費用
 - 介護保険サービスを受けた際に発行される領収書などに記載されている医療費控除相当分
 - 特定保健指導のうち一定の基準に該当する人が支払う自己負担金
 - 通院のための交通費(電車やバスなどの公共交通機関のもの)



- ### 対象にならないものは？
- 健康診断、人間ドックなどの費用(診断で、病気が見つかり、治療に至った場合は対象になります)
 - 美容整形の費用
 - 疾病予防、健康増進のための医薬品
 - 通院にかかるタクシー代(やむをえない場合は対象になる場合があります。ただし、自動車のガソリン代、駐車料金など)

- ### 平成29年分から新設 「セルフメディケーション税制」
- 1年間に12000円を超えて特定一般用医薬品等購入費を支払った場合、最高88000円までを医療費控除として所得から差し引くことができます。
- ※ 特定一般用医薬品等購入費とは、医師によって処方される医薬品(医療用医薬品)から薬局などで購入できるOTC医薬品(一般用医薬品)に転用された医薬品(スイッチOTC医薬品)の購入費のことです。該当する医薬品を購入した領収書には、控除の対象であることが記載されています。この税制の適用を受ける場合、通常の医療費控除は受けられません。
- #### 必要書類
- セルフメディケーション税制の明細書
 - 健康の保持増進および疾病の予防として一定の取組を明らかにする書類(定期健康診断の結果通知書、インフルエンザ予防接種の領収書など)

寝たきりや認知症などの 高齢者が障害者控除の 対象になります (認定書を交付)

身体障害者手帳などの交付を受けていない65歳以上の人で、認定基準に該当する人は、障害者控除の認定書の交付が受けられます。認定書を確定申告時に提示すると所得税や市・県民税の障害者控除が受けられます。

■申請方法 申請書を☎へ

■認定基準(次のいずれかに当てはまる人)

	日常生活自立度 (介護保険認定調査票)		身体障がいの程度 (指定医の診断書)
	障がい 高齢者	認知症 高齢者	
特別 障害者 控除	BまたはC (寝たきり状態 が6か月以上)	IVまたはM	身体(1級・2級)
障害者 控除	-	IIまたはIII	身体(3級~6級)
☎	高齢福祉課(保健センター) ☎71・2356 ☎72・1481		社会福祉課(東庁舎) ☎71・2364 ☎72・3788

国民健康保険に加入している人へ

健康保険から支給された高額療養費は、支払った医療費から差し引かなければなりません。12月末までに支払った医療費が高額療養費に該当する場合は、確定申告までに保険年金課(東庁舎)☎71・2324で申請をしてください。

■申請に必要なもの

- ・医療費領収書の原本(確認後、返却します)
- ・健康保険証
- ・口座番号のわかるもの
- ・マイナンバーカードか通知カード

大人用おむつ代(確認書交付)

要介護認定を受けている人のおむつ代を医療費控除として申告することができます。初回は医療機関が発行する「おむつ使用証明書」が必要ですが、2年目以降は市が発行する「おむつ代の医療費控除にかかる確認書」で申告することができます。

確認書が必要な人は、交付申請書を高齢福祉課(保健センター)☎71・2356に提出してください。
※介護保険認定時の「主治医意見書」におむつ使用などの記載がない場合は確認書を交付できません。

国民健康保険や後期高齢者医療保険、介護保険に加入している人へ

「1年間の納付額をお知らせします」

平成29年中の国民健康保険や後期高齢者医療保険料、介護保険料の納付額を記載した「社会保険料納付確認書」を、1月中旬に納付義務者へ送付します。

昨年1年間に納付した各保険料(料)は、国民年金保険料と同じく全額を社会保険料控除として支払った人の所得から差し引くことができます。
※年金から天引きされている各保険料(料)は含まれていません。別途、年金の源泉徴収票などで確認してください。

※年金から天引きされている各保険料(料)は、年金受給者本人の所得からしか差し引けません。
※勤務先の年末調整で、すでに社会保険料控除に含めている人は、申告時に控除が二重とならないように注意してください。

※市役所から送付する「社会保険料納付確認書」は申告書への添付義務はありませんが、日本年金機構から送付される国民年金保険料の控除証明書は添付が必要です。

住宅ローン控除

ローンを組んで住宅を購入したときや新築、増改築などを行ったとき、一定の要件を満たしていれば、計算式で求めた額を住宅借入金等特別控除(住宅ローン控除)として所得税から差し引くことができます。
※詳しくは水口税務署へお尋ねください。

申告書などは国税庁ホームページで作成できます

国税庁ホームページ「確定申告書等作成コーナー」を利用して、自宅のパソコンなどから申告書を作成すると、税額が自動計算され、誤りなく作成できます。
申告書は次のいずれかの方法で提出してください

- ・インターネット(e-Tax)で提出(マイナンバーカードとICカードリーダーが必要)
- ・印刷して添付書類とともに郵送などで提出

☎

「確定申告書等作成コーナー」の操作などに関しては

e-Tax作成コーナーヘルプデスク

☎0570・01・5901

・マイナンバーカードの利用に関しては

マイナンバー総合フリーダイヤル

☎0120・95・0178

平成29年11月 湖南省議会議 臨時会

11月13日の市議会議臨時会で、審議のうえ可決・承認された議案は次のとおりです。

●平成29年度補正予算
湖南省一般会計補正予算(第3号)
：歳入歳出にそれぞれ3029万円を増額。補正後の額は223億3584万8千円

●湖南省一般会計補正予算(第4号)
：歳入歳出にそれぞれ4247万5千円を増額。補正後の額は223億7832万3千円

●人事(敬称略)
●監査委員の選任
望月 卓



総務課(東庁舎)

☎71

2357

72 3390

平成29年12月湖南省議会議定例会

11月29日から12月19日まで行われた市議会議定例会で、審議のうえ可決・承認された主な議案は次のとおりです。

●条例の制定
湖南省個人情報保護条例の一部を改正する条例

●湖南省個人情報保護法の改正に伴う改正

●湖南省税条例の一部を改正する条例
：地方税法等の改正に伴う改正

●湖南省特定教育・保育施設及び特定地域型保育事業の運営に関する基準を定める条例の一部を改正する条例
：就学前の子どもに関する教育、保育等の総合的な提供の推進に関する法律の改正に伴う改正

●湖南省道路路占用料徴収条例の一部を改正する条例
：道路法施行令の改正に伴う改正

●湖南省甲西駅前広場条例の一部を改正する条例
：甲西駅前自転車駐車場の民営・有料化整備に伴う改正

●湖南省湖國十二坊の森条例の一部を改正する条例
：十二坊温泉ゆららに岩盤浴施設および体験工房を増築することに伴う利用料の改定

●湖南省議会議員の議員報酬及び費用弁償に関する条例及び湖南省特別職の職員の給与等に関する条例の一部を改正する条例
：国における指定職の期末手当の改定に準じる議会議員および特別職の期末手当の改定

●湖南省議会議員の議員報酬及び費用弁償に関する条例及び湖南省特別職の職員の給与等に関する条例の一部を改正する条例
：国における指定職の期末手当の改定に準じる議会議員および特別職の期末手当の改定

●湖南省職員の給与に関する条例及び湖南省一般職の任期付職員の採用等に関する条例の一部を改正する条例
：人事院勧告に基づく職員の給与の改正

●平成29年度補正予算
湖南省一般会計補正予算(第5号)
：歳入歳出にそれぞれ2億3947万7千円を増額。補正後の額は226億1780万円

●他5会計
●変更契約の締結 3件
●指定管理者の指定 17件
●住居表示の区域及び方法
柑子袋地域の一部の区域を街区方式により実施

●規約の変更
○おうみ自治体クラウド協議会規約

●市道路線の認定
○公立甲賀病院組合規約
新規認定11路線



あけましておめでとうございます。平成30年もよろしくお願ひします。

さて、先月16日に甲西文化ホールで「こなんT H E ボイスフェス2017」が開催され、大勢の高齢者の皆さんが生き生きと活動成果を発表しておられました。

そこで、平成30年の1回目のまちづくりレポートでは、「こなんT H E ボイスプロジェクト」を取り上げます。

現在、湖南省では、次年度からを対象とした「第7期高齢者福祉計画・介護保険事業計画」を策定中ですが、人生百歳時代を迎え、定年後の人生に30年の「若い」というもう一幕が加わってきています。

そういう時代を背景に、より健康寿命を伸ばし、生涯学習や地域参加などを担う百歳現役の活躍が期待されてきました。

その前提として、できる限り

いつまでも健康に過ごせるようになっていたためだけの施策を今年度から開始しました。それが「こなんT H E ボイスプロジェクト」です。

歌の持つ力を借りながら、さまざまな運動を通して、身体機能、口腔機能、認知機能を鍛えることで、活動のための体力を獲得するとともに、新しいコミュニティを形成していきます。

今年度は市内5カ所で、第一興商のカラオケの機械を利用し、音楽健康指導士の指導により、参加者にはかなりハードなトレーニングを15回にわたり重ねていただきました。

声帯の筋肉を柔らかくし、身体中の血行を良くし、顔中の筋肉を運動させ、身体の中でも最大の面積を持つ横隔膜を動かしながら、裏声を使ったボーカルストレッチや腹から声を出すダイナミックストレッチを、全身運動とともに展開します。

その15回の取組成果をボイスフェスで発表していただいたのですが、皆さん一人ひとりが本当に輝いていました。

来年度もさらにヴァージョンアップしたいと思っておりますので、ふるってご参加ください。

市民の皆さまからの意見

(パブリックコメント)を募集します

計 画 名	第7期高齢者福祉計画・介護保険事業計画(素案)	健康こなん21計画(健康増進計画・食育推進計画(第2次))(素案)	第二期データヘルス計画(素案)・湖南省国民健康保険特定健康診査・特定保健指導等第Ⅳ期実施計画(素案)
内 容	高齢者が要介護状態になっても、可能な限り住み慣れた地域で自立した生活が送れるように、地域包括ケアシステムの深化・推進をめざした計画を策定します。	平成20年に策定した計画を見直し、すべての市民が生涯にわたり健康を維持増進し、豊かな生活を営むために第2次計画を策定します。	市国民健康保険被保険者を対象に策定した計画を見直し、さらなる生活習慣病の発症予防、重症化予防と生活習慣改善のために策定します。
案の公表日	1月10日(水)		
募集期間	1月10日(水)～31日(水)(当日消印有効)		
閲覧場所	保健センター(高齢福祉課・健康政策課)、総務課情報公開室(東庁舎)、市民課分室(西庁舎)、各まちづくりセンター、市民学習交流センター(サンヒルズ甲西)、各会館、みくも地域人権福祉市民交流センター、各図書館		
応募資格	○市内在住か在勤・在学の人 ○市内に事務所や事業所を有する人 など		
応募方法	閲覧場所に置いている意見書に記入し、その場で提出するか、郵送・FAX・Eメールで☎へ意見書は、市ホームページからもダウンロードできます。		
☎	高齢福祉課(保健センター) (〒520-3223 湖南省夏見588番地) ☎71・2356 ☎72・1481 ✉kaigo@city.shiga-konan.lg.jp	健康政策課(保健センター)(〒520-3223 湖南省夏見588番地) ☎72・4008 ☎72・1481 ✉kenkou@city.shiga-konan.lg.jp	

湖南省一般廃棄物処理基本計画(素案)

廃棄物の処理及び清掃に関する法律に基づき、一般廃棄物の適正な処理のための基本的な方針を定めた第二次湖南省一般廃棄物処理基本計画を策定します。

案の公表日	1月15日(月)
募集期間	1月15日(月)～2月14日(水) (当日消印有効)
閲覧場所	生活環境課、総務課情報公開室(東庁舎)、市民課分室(西庁舎)、各まちづくりセンター、市民学習交流センター(サンヒルズ甲西)、各会館、みくも地域人権福祉市民交流センター、各図書館
応募資格	○市内に在住か在勤・在学の人 ○市内に事務所や事業所を有する人 など
応募方法	閲覧場所に置いている意見書に記入し、その場で提出するか、郵便・FAX・Eメールで☎へ。意見書は市ホームページからもダウンロードできます。

☎生活環境課(東庁舎)(〒520-3288 住所記載不要)

☎71・2358 ☎72・2201

✉seikan@city.shiga-konan.lg.jp

福祉事業者らで組織するこなんイモモ・夢づくり協議会は、近畿大学の鈴木高広先生が提唱する空中栽培のサツマイモを活用したイモ発電に取り組んでいます。今年度は、市内小学校や福祉施設はじめ約40か所で空中栽培が行われました。収穫したサツマイモでイモスイーツなどの新たな特産品づくりやメタン発酵実験を行っています。

イモ空中栽培は、土づくりや水やり、植え付けや収穫を子どもから大人まで一緒に行うことができ、あらゆる人が新たなエネルギー発電の担い手になることができます。

また、棚で栽培することで車イスのままでも作業ができるという発見もあり、障がい者や高齢者の就農につながる可能性があります。出すことができます。今後は市では、地域の自然エネルギーを活用したさりげない支えあいができるまちづくりを進めていきます。



▲サツマイモの空中栽培の様子

人権シリーズ
さりげない支え合い
イモ発電の取組を紹介します

嘱託・臨時職員を募集します

区分	記号	職種	募集人数	賃金等	勤務時間等(※1)	勤務場所	必要資格等(※2)
嘱託職員	S1	保育士・保育教諭(3歳以上児クラス担任)	3	月額 205,700円	午前8時30分～午後5時15分 ※3	保育園・認定こども園	保育士:保育士資格 保育教諭:保育士資格および幼稚園教諭免許 ※4
	S2	保育士・保育教諭(3歳未満児クラス担任)	9	月額 197,900円	午前8時30分～午後5時15分 ※3	保育園・認定こども園	保育士:保育士資格 保育教諭:保育士資格および幼稚園教諭免許 ※4
	S3	保育士・保育教諭(3歳未満児クラス担任・加配)	50	月額 192,900円	午前8時30分～午後5時15分 ※3	保育園・認定こども園	保育士:保育士資格 保育教諭:保育士資格および幼稚園教諭免許 ※4
	S4	建築指導員	1	月額 185,600円 ※5	午前8時30分～午後5時15分	市役所東庁舎	建築士免許、普通自動車免許
	S5	徴収員	1	月額 185,600円 ※5	午前8時30分～午後5時15分	市役所東庁舎	普通自動車免許
	S6	発達相談員	1	月額 188,500円 ※5	午前8時30分～午後5時15分	石部保健センター	臨床心理士資格、幼児の発達相談臨床経験、普通自動車免許
	S7	栄養士	1	月額 185,600円 ※5	午前8時30分～午後5時15分	学校給食センター	栄養士資格または栄養教諭免許
	S8	家庭児童相談員	1	月額 178,200円 ※5	午前8時30分～午後5時15分	市役所東庁舎	社会福祉士または社会福祉主事、社会福祉、児童福祉(児童虐待、DV相談)などの実務経験
	S9	レセプト点検員	1	月額 165,000円 ※5	午前8時30分～午後5時15分	市役所東庁舎	医療事務職技能検定有資格者で、医療事務経験が1年以上
	S10	保健コンシェルジュ	1	月額 210,000円 ※5	午前8時30分～午後5時15分	保健センター	保健師免許、助産師免許、看護師免許、社会福祉士資格のいずれか、パソコン操作(エクセル、ワード)、普通自動車免許
	S11	医療経理	1	月額 166,600円 ※5	午前8時30分～午後5時15分	石部医療センター	簿記資格2級、医療機関での経理、財務経験3年以上
	S12	看護師(訪問看護)	1	月額 264,000円 ※5	午前8時30分～午後5時15分	訪問看護ステーション	看護師免許、普通自動車免許
	S13	医療事務	1	月額 165,000円 ※5	午前8時30分～午後5時15分	訪問看護ステーション	医療事務職技能検定、医療事務経験が1年以上
	S14	就労相談員	1	月額 148,100円 ※5	午前8時30分～午後5時15分	夏見会館	就労支援業務経験
	S15	ふれあい教育相談室長	1	月額 185,600円 ※5	午前8時30分～午後5時15分	勤労青少年ホーム	教員免許(教員経験者に限る)、不登校や特別支援教育の必要のある児童生徒の指導経験
臨時職員	A1	一般事務 A	16	日額 6,500円	午前8時30分～午後5時15分	市役所東庁舎など	パソコン操作(エクセル、ワード)
	A2	一般事務 A (受付業務)	1	日額 6,500円	午前8時30分～午後5時15分	市役所東庁舎	パソコン操作(エクセル、ワード)
	B1	一般事務 A (産休・育休代替) ※平成30年8月31日まで	1	日額 6,500円	午前8時30分～午後5時15分	保健センター	パソコン操作(エクセル、ワード)
	B2	一般事務 A (休業代替) ※平成33年3月31日まで	1	日額 6,500円	午前8時30分～午後5時15分	保健センター	パソコン操作(エクセル、ワード)
	B3	一般事務 (産休・育休代替) ※平成31年3月31日まで	1	日額 6,500円	午前8時30分～午後5時15分	保健センター	パソコン操作(エクセル、ワード)
	C	一般事務 C (短時間勤務)	9	日額 5,200円	午前9時～午後4時15分	市役所東庁舎など	パソコン操作(エクセル、ワード)
	D	外国人相談通訳	6	日額 8,200円	午前8時30分～午後5時15分 ※7	市役所東庁舎など	ポルトガル語の会話・翻訳および日本語の読み書きができること パソコン操作(エクセル、ワード)
	E	清掃作業員	2	日額 8,600円	午前8時30分～午後5時15分	リサイクルプラザ	4トンパッカー車の運転に必要な運転免許(AT限定不可)
	F	障がい支援区分認定調査員	1	日額 7,000円	午前8時30分～午後5時15分	市役所東庁舎	パソコン操作(エクセル、ワード)、普通自動車免許
	G	保育士(療育)	2	日額 8,300円	午前8時30分～午後5時15分	石部保健センター	保育士資格、普通自動車免許
	H	介護保険認定調査員	5	日額 8,900円	午前8時30分～午後5時15分	保健センター	介護福祉士(介護認定調査員研修(滋賀県実施)受講済者)または介護支援専門員資格、パソコン操作(エクセル、ワード)、普通自動車免許
	I	パート保育士・保育教諭	50	時間給 ①1,000円 ②1,250円	①:午前8時30分～午後5時15分 ※6 ②:①以外の時間	保育園・認定こども園	保育士:保育士資格 保育教諭:保育士資格および幼稚園教諭免許 ※4
	J	保育士(児童館)	1	日額 8,300円	午前8時30分～午後5時15分 ※8	三雲児童館	保育士資格、幼稚園教諭免許、教員免許(小学校)のいずれか、普通自動車免許
	K	保育士(子育て支援センター)	2	日額 8,300円	午前8時30分～午後5時15分	子育て支援センター	保育士資格、普通自動車免許
	L	パート保育士(一時預かり事業)	3	時間給 1,000円	午前8時30分～午後5時	岩根保育園	保育士資格
	M	母子自立支援プログラム策定員	1	日額 7,000円	午前8時30分～午後5時15分	市役所東庁舎	パソコン操作(エクセル、ワード)、普通自動車免許
	O	給食調理員	7	日額 7,600円	午前8時30分～午後5時15分 ※9	保育園・こども園など	調理師免許
	P	パート給食調理員	7	時間給 970円	午前9時～午後4時 ※10	保育園・こども園など	調理師免許または栄養士資格 ※栄養士資格の場合は調理経験1年以上
	Q	用務員	5	日額 6,600円	午前8時～午後4時45分 ※11	幼稚園、小・中学校	普通自動車免許
	R	医療事務	3	日額 7,800円	午前8時30分～午後5時15分 ※12	石部医療センターなど	医療事務講座修了者かつ医療機関での実務経験1年以上
	T	看護師(訪問看護)	2	時間給 1,640円	午前8時30分～午後5時15分 ※13	訪問看護ステーション	看護師免許、普通自動車免許
	U	パート用務員	8	日額 5,700円	午前8時15分～午後4時 ※14	小・中学校	普通自動車免許
	V	学校事務	4	日額 6,500円	午前8時20分～午後5時5分 ※7	中学校	パソコン操作(エクセル、ワード)
	W	日本語初期指導教室指導員	2	日額 8,200円	午前8時20分～午後5時5分	さくら教室(岩根小学校)	ポルトガル語の会話・翻訳および日本語の読み書きができること パソコン操作(エクセル、ワード)
X	ふれあい教育指導員	3	日額 8,900円	午前8時30分～午後5時15分	勤労青少年ホーム	教員免許、不登校や特別支援教育の必要のある児童生徒の指導経験	

※1 特に明記のないものは、月～金曜日の週5日勤務(昼休み1時間)
また、8月14日～16日の3日間は、勤務場所により夏季集中休暇の取得期間となります

※2 必要となる資格・免許は、平成30年3月31日までの取得見込も可

※3 シフト制により、早朝・延長保育、土曜保育に従事

※4 平成31年度採用までは保育士資格または幼稚園教諭免許いずれかのみも応募可能

※5 市の規定により期末手当を支給

※6 土曜日の勤務も可能

※7 勤務場所により若干勤務時間が異なる場合あり(午前8時15分～午後5時など)

※8 水～日曜日の週5日勤務

※9 勤務場所により若干勤務時間が異なる場合あり(午前8時～午後4時45分など)

※10 勤務場所により若干勤務時間が異なる場合あり(午前8時30分～午後3時30分など)

※11 勤務場所により若干勤務時間が異なる場合あり(午前7時15分～午後4時など)

※12 石部医療センターは週5日または週4日勤務(各1人採用)、労働衛生センターは週5日勤務

※13 勤務時間の詳細については応相談

※14 勤務場所により若干勤務時間が異なる場合あり(午前8時～午後3時45分など)

市長と話そう

「こなんのこなこと」 参加団体を募集します

市民主体のまちづくりを推進するため、市内で活動する団体、グループと市長が直接対話します。詳しくは☎までお尋ねください。

■対象

市内在住・在学、在勤しているおおむね5人以上15人以下の参加が見込まれる団体やグループなど

※政治、宗教、営利団体は除く

■場所 市内の公共施設、地域の集会所など

■テーマ 子育て、防災、まちづくりなどグループが希望するテーマ

※苦情、要望をお聞きする場ではありません。

■申込方法 開催希望日の1か月前までに☎に置いている申込書を提出してください(郵送・FAX・メール可)。

※申込書は市ホームページからもダウンロードできます。

※日程調整を行います。希望に添えない場合があります。

☎秘書広報課(東庁舎) (〒520-3288 住所記載不要)

☎71・2300 ☎72・1467

✉kouhou@city.shiga-konan.lg.jp

聴覚や発話に障がいのある人のためのNET119緊急通報システムがはじまります

NET119緊急通報システムとは？

スマートフォンなどから消防に簡単に通報できる新しい緊急通報システムです。



NET119緊急通報システムは**事前登録制**です。

登録説明会を開催しますので、日程が決定しましたら、消防本部のホームページでお知らせします。

※対象と思われる人には別途案内する予定です。

※説明会には手話通訳があります。



組合HP
QRコード

☎甲賀広域行政組合消防本部

☎62・0119 ☎62・3666

✉fd-tsushin@koka-koiki.jp

■**応募資格** 昭和23年4月2日以降生まれの人
※職種により必要資格が異なります。

■**通勤手当** 市の規定により支給します。

■**社会保険など** 週20時間以上勤務の場合は雇用保険に加入し、週20時間以上勤務で月額88,000円を超える場合は社会保険にも加入していただきます。

■採用試験(面接)

○試験日 1月22日(月)~28日(日)のうち市が指定する日時

○場所 市役所東庁舎

※外国人相談通訳は、通訳・翻訳などの実技試験あり。

■**申込方法** 1月12日(金)までに申込書を直接か郵送(必着)で☎へ

※申込書は、人事課、市民課分室(西庁舎)に置いているほか、市ホームページからもダウンロードできます。

※郵送の場合、氏名、住所を記入した返信用封筒(82円切手貼付)を同封してください。

※複数職種への申込不可。

※履歴書・資格証明書などは、試験日に持参ください。

※一覧以外の職種も募集していますので、市ホームページかハローワークで確認してください。

■雇用期間

【嘱託職員】原則1年間(必要に応じて2年を超えない範囲で更新あり)

【臨時職員】原則6か月間(必要に応じて6か月を超えない範囲で更新あり)

☎人事課(東庁舎)

(〒520-3288住所記載不要)

☎71・2312 ☎72・1146



未来湖南市政策コンテスト 結果発表

11月19日、未来湖南市政策コンテストの最終発表を行いました。

内容は10年後の湖南市に向けて、観光や農業、福祉など様々な分野で発表が行われました。

発表された魅力ある多くの政策は、今後、市の施策として採用できるかどうかを検討していきます。



未来湖南市政策コンテスト 最終発表

▲参加者の皆さん

- **最優秀賞** チーム甲西中央
「産・官・金連携での農業支援の確立」
- **市長特別賞** OJSAN w/JD
「哀から愛へ、湖南アイデンティティ」
- **副市長特別賞** TAIYAKI
「市民満足度No.1のまち湖南市」

問地域創生推進課(東庁舎)

☎71・2316 FAX72・2000

本人通知制度を利用して 不正取得を防止しましょう

この制度は、住民票の写しや戸籍謄抄本などの証明書を本人の代理人や第三者(国または地方公共団体の機関を除く)に交付した場合に、事前登録をした人に対して、証明書を交付した事実を郵送により通知する制度です。証明書の交付事実を通知することにより、不正請求や不正取得による個人の権利の侵害を防止・抑止させる効果があります。

※証明書は、交付申請者に対し本人確認や書類審査をして交付しますが、代理人が委任状により請求した場合、その委任状が偽造であるかどうかを判断することはできません。

登録できる人

湖南市に住民登録または本籍がある人(除かれた人も含む)

持ち物

本人確認書類(運転免許証など)、印鑑

※代理人の場合は委任状、法定代理人の場合は資格を証明する書類(戸籍謄本など、湖南市で確認できる場合は不要)も持参してください。

■ **申請場所** 市民課(東庁舎)、市民課分室(西庁舎)

問市民課(東庁舎) ☎71・2323 FAX72・2460

無料点検と見せかけて、住宅修理の工事契約をさせられたというトラブルは台風・豪雨・大雪などの自然災害の後にも多くなります。多くの消費者は、自然災害による住宅の損害が火災保険の補償対象になる場合があることを知らないことから、このことに着目し、最終的に住宅修理工事契約を結ぼうとする勧誘方法です。保険金を請求しても、工



消費者庁イラスト集より

近所で工事をしているという業者から、今なら無料で屋根を点検すると言われ、承諾した。点検を終えた業者に、「何枚か瓦が浮いているので、放置すると雨漏りする。古くなったところも先日の台風のせいにして、保険金を請求しましょう。」と言われた。

事代金が保険金の範囲に収まらなかったり、補償の対象外だったり、解約時に高額な違約金を請求されたりすることがあります。また、業者の説明が事実ではない場合もあります。決してその場では契約せず、相手の言うことが事実なのか、必要な工事かどうかなどを、家族や周囲の人に相談しましょう。工事を頼む際には、複数業者から見積もりを取ることも大切です。保険金請求の際は、契約内容をよく確認し、事実に基づいて申請しましょう。分からない場合は、契約先の保険会社に相談してください。うその理由による保険金請求は、保険金詐欺に該当する場合があります。昼間の訪問販売の対象は、高齢者になりがちです。日ごろから家族や身近な人、地域の見守りが大切です。

問消費生活センター(東庁舎)

☎71・2360
FAX72・3788

消費者
悩みの相談室

台風のせいにして 保険金で屋根修理？

1月のJアラート訓練は 1月24日(水)午後2時頃です

気象警報や武力攻撃事態について、国や気象庁では、全国瞬時警報システム(Jアラート)から緊急情報を全国に配信し、各市町では防災行政無線などで情報発信を行うこととしています。

湖南省では、毎月第4水曜日の午後2時頃に、防災行政無線による一斉放送などを実施しますので、ご理解ご協力をお願いします。

※実際の災害などと間違えないようご注意ください。
※気象・地震活動などの状況で予告なく中止することがあります。

●「防災行政無線」を聞きもらしたときは…

防災行政無線の放送内容を電話で確認することができます。

☎72・5040

問 危機管理・防災課(東庁舎) ☎71・2303 ☎72・2000

SOMPO BALL GAME FESTA
SOMPOボールゲーム
フェスタin湖南
参加者募集中!!

トップアスリート指導のもと、ボールゲームを通じスポーツの楽しさ・魅力を再発見してもらうイベントです♪

- 期日 2月25日(日)
- 場所 総合体育館、野洲川親水公園
- 内容

【午前の部】親子で参加♪ **ボールゲーム**

- 時間 午前9時～11時45分
- 対象 年長～小学3年生と保護者
- 定員 60組(先着順)

【午後の部】未経験者大歓迎! **キッズホッケー**

4種目の球技を体験します。

- 時間 午後1時～4時45分
- 対象 小学4年生～6年生
- 定員 120人(先着順)

■申込方法 1月16日(火)～30日(火)に申込用紙を(公財)湖南省文化体育振興事業団へ(FAX可)

※申込用紙は問、市役所東庁舎総合案内に置いてあります。

問(公財)湖南省文化体育振興事業団(総合体育館)

☎72・4990 ☎72・7117

生涯学習課(西庁舎)

☎77・7045 ☎77・6253

健康で長生きをめざそう!

健康推進アプリ BIWA-TEKUが 1月10日(水)から 始まります!



BIWA-TEKUとは、健康づくりの意識付けと習慣化をめざすアプリです。

県内8市2町と協会けんぽ滋賀支部が連携事業として始めます。

市町の対象スポットを巡るスタンプラリーや、歩数を端末内蔵アプリでカウントし、琵琶湖一周などをめざすバーチャルラリー、各市町の健康イベントへの参加や特定健診・がん検診を受けることで、健康ポイントを取得できます。

1年間ためた健康ポイントは、翌年の賞品抽選の応募に使えます。

ぜひ、この機会にBIWA-TEKUをインストールして、健康増進を図りましょう。



■ポイント取得期間 1月10日(水)～12月31日(月)

■賞品応募期間 平成31年1月1日(火・祝)～31日(木)

※詳しくは公式サイトをご覧ください。

問

●1月10日(水)～3月30日(金)

※平日の午前9時～午後5時

BIWAKOスキやねん保険者協議会サポートデスク

☎050・3702・1640

●4月2日(月)～

保険年金課(東庁舎) ☎71・2324 ☎72・2460

後期高齢者医療制度からのお知らせ 医療費通知の送付月が変わります

	変更前の送付月	変更後の送付月
1回目	8月	9月
2回目	11月	翌年2月
3回目	翌年3月	翌年3月

※平成29年度の1回目は8月に送付しています。

医療費通知が手元に届いたら、記載に誤りがないか確認してください。医療機関への受診がなかった場合は、医療費通知は発行されません。

問 保険年金課(東庁舎)

☎71・2324 ☎72・2460

県後期高齢者医療広域連合

☎077・522・3013 ☎077・522・3023



オリックスドラフト5位指名 西村凌さん(甲西中学校出身)

湖南省出身の西村凌さんが、プロ野球ドラフト会議で、オリックス・バファローズから指名を受け、念願のプロ野球選手となりました。

三雲スポーツ少年団で野球を始めた西村選手は、中学校時代は滋賀野洲ボーイズに所属。卒業後、青森山田高校(青森県)を経て社会人野球のSUBARU(群馬県)へと進みました。

ドラフトについて、「今年に懸けていたので、指名されてほっとしました。高校、社会人と地元を離れていたもので、関西の球団に指名いただき、とてもうれしいです」と話してくれました。



西村選手は強肩と俊足が売りの捕手。

「スピードもある新しいタイプの捕手をめざし、みんなから目標とされるような選手になりたいです。湖南省は大切な故郷。念願のプロ生活は、不安より期待の方が大きいので、市民の皆さんに応援される選手になれるよう頑張ります！」と抱負を語ってくれました。

現在、東京ヤクルトスワローズでプロ野球選手として活躍中の奥村展征選手とは甲西中学校で同級生。湖南省出身の同級生コンビの今後の活躍が楽しみです。

あげあげサミットFINALが開催されました

12月3日、全国から選りすぐりのあげものが一堂に会し、No.1を決める「あげあげサミットFINAL」が市民産業交流促進施設「ここぴあ」前で開催されました。



20店舗が出店し、大勢の人が舌鼓を打っていました。また、ステージイベントでは、あげあげダンスコンテストや歌謡ショーなどが行われ、会場を盛り上げました。

イベントの最後には、美しい冬花火が打ちあがりました。



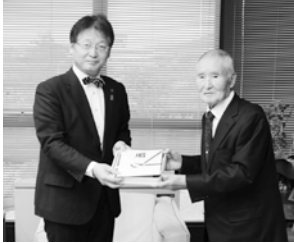
- 1位** から揚げ屋専門店カリッジュ水口店(愛媛県)
- 2位** もちもちポテト(大阪府)
- 3位** 伊勢甘タレからあげ協会 フロントエフ(滋賀県)



ありがとうございます

中澤幸平様(中央)から、現金20万円を寄贈いただきました。

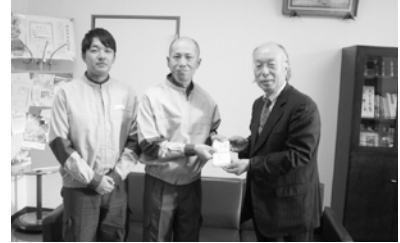
今後の市政に有効に活用させていただきます。



12月8日、第41回甲賀・湖南チャリティゴルフ大会実行委員会様から、軟式野球ボールを市内各中学校に7ダースずつ寄贈いただきました。青少年育成のために活用させていただきます。



11月20日、シーアイ化成労働組合様から市内旧石部町地域の小・中学校に図書券(15万円)を寄贈いただきました。子どもたちの学校図書購入のために活用させていただきます。



おめでとうございます

全日本学生音楽コンクール全国大会フルート部門 中学校の部1位 横井茂虎さん



11月30日に横浜市で行われた第71回全日本学生音楽コンクール全国大会に甲西北中学校3年生の横井茂虎さんが出場し、中学校の部で1位に輝きました。

吹奏楽部でフルートを演奏していたお姉さんの影響で小学6年生からフルートを始めた横井さん。フルートが奏でる音色に魅力を感じ、1日10時間以上練習する日もあるとのこと。このような努力を重ね、演奏者が多いと言われるフルート部門のコンクールに初参加で1位、聴衆賞である横浜市民賞も受賞するという快挙を達成しました。

「大会当日は緊張しましたが、楽しもうと思って演奏しました。いい結果が出て驚きましたが、素直にうれしいです。今回の結果は大きな自信になります。今後も続けられる限り、フルートを続けて、さらに腕を磨いていきたいです」と抱負を語ってくれました。

平成29年度調理師関係功労者 厚生労働大臣表彰(調理師制度功労者) 平井敏克さん

厚生労働省が表彰する調理師関係功労者厚生労働大臣表彰を平井敏克さん(岩根東口)が受賞しました。

平井さんは、長年、調理師として県内の小学校での出前授業や老人ホームでの料理提供などの活動に尽力され、今回の受賞につながりました。

「これからも地域のため、ヤングシェフの育成に微力ですが、頑張っていきたい」と抱負を語っていました。



平成29年度 統計功労者表彰

毎年各種機関では、統計事務に携わった人の中から、その功績が特に顕著な団体または個人に対して表彰を行っています。

◆総務大臣による統計功績者表彰

岩脇友和さん(中山)



自然エネルギーは 地域のもの

No. 61

コナン市民
共同発電所



市の地域自然エネルギーを 活用した取組が表彰を受けました

第1回自治体政策評価オリ
ンピックにおいて、当市で行って
いる市民共同発電所と地域新電力
会社の取組が、他の自治体にとっ
て参考となる優れた先進事例と
して、表彰されました。

今後も、地域ぐるみで自然エネ
ルギーの活用を推進していきます。



家庭でできる地球温暖化対策 ～照明器具編～

家庭で使われる電気の中で照明器具は2番目に多く使
われています。

家庭にはたくさんの照明があるため、ひとつひとつは
小さくても電気使用量は全体として大きくなります。

LEDへの交換で省エネ！

白熱電球を電球型LEDランプに交換すると、消費電力
が少なくなり、電気代も安くなります。また長寿命のため、
電球交換の手間や費用を抑えることもでき
ます。

出典：「家庭の省エネ徹底ガイド」(経済産業省資源エネルギー庁)
省エネ製品買い換えナビゲーションしんきゅうさん
<http://ondankataisaku.env.go.jp/shinkyusan/ledlight01.html>



市では、街路灯や防犯灯のLED化を行いました。

市内一部の街路灯・防犯灯のLED化工事を行いました。

LED照明に切替えることで、電気代や維持費用の削減、
温暖化防止などの効果があります。

問 地域創生推進課(地域エネルギー室)〔東庁舎〕
☎71・2302 ☎72・2000

コナン市民 共同発電所 10月の 発電結果

・初号機(バンバン発電所/設備容量20.8kW)

発電量 **1,335**kWh(一般家庭約4軒分)

売電額 **57,672**円

・弐号機(甲陸発電所/設備容量105.6kW)

発電量 **5,843**kWh(一般家庭約19軒分)

売電額 **252,417**円

・参号機(十二坊温泉ゆらら発電所/設備容量16.3kW)

発電量 **968**kWh(一般家庭約3軒分)

売電額 **33,454**円

・四号機(柑子袋まちづくりセンター発電所/設備容量23.6kW)

発電量 **1,603**kWh(一般家庭約5軒分)

売電額 **55,399**円

※1軒あたり月間電力使用量=300kWhで換算



1月のイベント



◎20日(土)、21日(日)…畑直市

新鮮野菜を畑から直送します！

◎毎週土曜日…鮮魚の日 新鮮なお魚を販売します！

※鮮魚は天候により、入荷できない場合があります。

◎25日(木)…新規出荷者説明会

ココびあに出荷を考えている人を対象に説明会を行
います。

問 市民産業交流促進施設「ココびあ」

☎72・5552 ☎72・8310

新しい人権擁護委員を 紹介します

1月1日付けで次のかたが人権擁護委員とし
て法務大臣から委嘱を受けました。人権に関す
ることで困っていることがあれば、気軽に相談
してください。(敬称略)

氏名	行政区	電話番号
小濱 美佐子	湖南団地北	75・3002

問 人権擁護課(西庁舎) ☎77・8512 ☎77・4101

今月の納税など

口座振替日・納期限
1月31日(水)

- 市県民税(第4期)
- 国民健康保険税(第9期)
- 後期高齢者医療保険料
- 介護保険料
- 保育料
- 住宅使用料
- 水道料金
- 下水道使用料

今月の時間外納税相談日

16日(火) 午後5時15分~7時
問収納課(東庁舎) ☎71•2320 FAX72•2460

交換銀行

問生活環境課(東庁舎) ☎71•2326 FAX72•2201

◎譲ります

- 甲西北中学校制服(女子用)
- 菩提寺北小学校防犯ブザー
- 軽量ゴルフアイアン8本(高齢者向き)
- ベッド(ベビー、シングル) ●物干しセット

◎譲ってください

- 下田小学校制服(女児用)
- 甲西北中学校制服(男子用)
- 犬のガードフェンス
- 子ども服
- 高齢者向け買い物カート
- 積み木のおもちゃ

※交換の交渉は、譲りたい人と譲ってほしい人の間で直接行います。その際、連絡先の電話番号を相手にお伝えすることになりますのでご了承ください。

リサイクルプラザ

☎75•3933 FAX75•3904

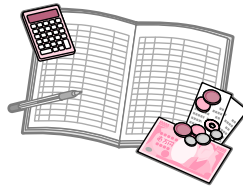
リサイクルプラザは、燃えないごみ、粗大ごみを処理する施設です。燃えるごみ、家電リサイクル品など持ちこめないものがあります。「<保存版>ごみの分け方出し方マニュアル」で必ず確認してください。

日	月	火	水	木	金	土
	1	2	3	4	5	6
7	8	9	10	11	12	13
14	15	16	17	18	19	20
★21	22	23	24	25	26	27
28	29	30	31			

- …休所日
- …粗大ごみ戸別収集日
- ☆…休日開所日
- …粗大ごみ戸別収集申込締切日
- ※「粗大ごみ」戸別収集は、必ず戸別収集申込締切日までに、電話かFAXでリサイクルプラザへ申し込んでください。
- ※搬入(持ち込み)の受付は、開所日(休日開所日も同じ)の午前9時~午後4時です。

平成30年度償却資産申告書の提出は1月31日
※までに!

個人・法人にかかわらず、償却資産(事業用資産)の所有者は、毎年1月1日現在の償却資産の所有状況を、資産が所在する市町村に申告してください。



家屋を取り壊したときは届出を!

平成30年1月1日までに家屋を取り壊した場合は、「家屋取り壊し通知書」を提出してください。提出がない場合は台帳に登録されたままとなり、固定資産税が課税されます。

■提出期限 1月31日(水)

※法務局に滅失登記を出した場合は届出不要です。

問 税務課(東庁舎)

☎71•2321
FAX72•2469

聴いてみませんか?
こんなおもしろい職場の話!

独自の人事の仕組みで毎月ボーナスを支給するまでになった企業の取組や、性的少数者(LGBT)を受け入れるために必要な施策についてのお話です。

誰もが気持ちよく働くことができる職場環境について、考えてみませんか。

※申込は不要です。

■日時 2月15日(木)

①午後2時~3時

②午後3時15分~4時15分
場所 共同福祉施設
(サンライフ甲西)

■内容

- ①「多様な働き方~満足いく職場環境の実現~」
講師:竹延幸雄さん(株)K M ユナイテッド社長/CEO)
- ②「働きやすい職場~多様な価値観を受け入れよう~」
講師:橋本竜二さん(NPO 法人 虹色ダイバーシティ)

問 商工観光労政課(共同福祉施設)

☎71•2332
FAX72•4820

平成30年住宅・土地統計調査の事前調査を行います

平成30年10月1日を基準日として実施する調査に先立ち、1月から準備調査として、調査区地図の作成のため、市内各所を統計調査員が回ります。

ご理解・ご協力をお願いします。

問 地域創生推進課(東庁舎)

☎71•2316
FAX72•2000

統計調査員に登録しませんか

国などが行う各種統計調査で、調査趣旨の説明や調査票の配布・回収、点検・整理などを行う統計調査員を募集します。

統計調査員は、調査実施ごとに期間(通常2か月間)を定めて任命される特別職の非常勤地方公務員で、調査員業務に従事すると、報酬が支払われます。

■主な統計調査(平成30年実施分)

- ・工業統計調査 (調査期日:6月1日)
- ・住宅土地統計調査 (調査期日:10月1日) など

■登録期間

1年間(平成30年4月1日～平成31年3月31日)

※毎年更新

■対象

- 市内在住で20歳以上の人
- 税務・警察・選挙などに直接関係のない人

■登録方法

☎へ連絡してください。

☎地域創生推進課(東庁舎)

☎71・2316

☎72・2000

湖南市消防団に入りませんか

消防団は、自分の職業や学業を持ちながら、災害発生時には消火・警戒などの消防活動を行う地域の防災リーダーです。

将来の担い手となる団員を募集しています。

■入団資格

年齢18歳以上で市内在住・在勤の人(性別は問いません)

■湖南市消防出初式

日時 1月7日(日)
午前8時30分～

場所 甲西文化ホール

消防出初式は、消防職員と消防団員の志気の高揚や市民の皆さんに防火・防災意識の普及を図るための仕事始めの行事です。

当日は式典と消防署・消防団による部隊分列行進、一斉放水を予定しています。自由に見学してください。

☎湖南市消防団事務局

(危機管理・防災課)(東庁舎)

☎71・2311

☎72・2000



国民年金からのお知らせ 20歳がスタート!「国民年金」

日本国内に住所のある20歳から60歳未満の人は、学生も含めてすべての人が国民年金に加入することが法律で義務付けられています。

国民年金は、老後の生活保障だけでなく、万一病気やけがで障がいが残ったとき、一家の働き手が亡くなったときなどに、あなたやあなたの家族を守ってくれます。

ただし、加入の手続きができていなかったり、保険料の納め忘れがあると年金が受けられないこともあります。

20歳を迎えるこの機会に人生計画を立て、自分自身の将来のため、国民年金に加入し、保険料を納めましょう。

■年金受給者の皆さんへ!

■源泉徴収票が送付されます

日本年金機構では、高齢年金受給者へ1月下旬に「平成29年分の公的年金等の源泉徴収票」を送付します。確定申告の際に必要なので、大切に保管してください。

※障害年金や遺族年金は課税対象ではないので、源泉徴収票は送付されません。

源泉徴収票に関する問い合わせはねんきんダイヤルへ。
ねんきんダイヤル
☎0570・05・1165
※050で始まる電話からは
☎03・6700・1165
☎077・567・2220
☎077・562・9638

■児童手当寄附制度

寄附を希望される場合は印鑑を持って、1月15日(月)までに☎へお越しください。

☎子育て支援課(東庁舎)

☎71・2328
☎72・3788

■はたちの献血キャンペーン

「誰かじゃない、自分が動く」
「はたちの献血」
新たに成人式を迎える「はたち」の若者を中心に、広く献血に関する理解と協力を求め、啓発活動を行っています。

冬の季節は、体調を崩す人が多く、献血者は減少しがちです。皆さんのご協力をお願いします。

■献血できる場所

☎びわ湖草津献血ルーム

☎077・584・5678

☎滋賀県赤十字血液センター(草津市)
☎077・564・6311



滋賀県初開催!! 自衛隊・警察・消防合同職業説明会

日時 1月25日(木)・27日(土)
午前9時30分～正午
場所 滋賀県警察本部(大津市)
詳しくは☎へお尋ねください。

☎自衛隊滋賀地方協力本部

☎077・524・6446

☎滋賀県警察本部警務課

☎0120・204・314

☎大津市消防局消防総務課

☎077・525・9901

■高齢者・障がい者のための無料法律相談

☎弁護士無料相談

1月11日(木)

午後1時～4時

☎司法書士無料相談

1月25日(木)

午後1時～4時

☎場所 市役所東庁舎

☎定員 各相談とも3人(一人1時間、要予約)

予約は電話か直接☎へ。予約の時に相談内容を伺います。

☎NPO法人甲賀・湖南成年後見センター(ばんじー)(甲賀市甲南庁舎)

☎86・6161

☎86・6199

聴いてみませんか？

障がい者が働く農園があります！

静岡県にある農園で、農業と福祉をつなぐことで障がい者の働く場を生み出し、人手不足や後継者不足など農業が抱える悩みを解決しようとする取組が行われています。

「農業」と「福祉」をつなぐ新しい取組の話をお聴きください。

■日時 1月27日(土)

午後1時30分～3時30分

■場所 市民学習交流センター
(サンヒルズ甲西)

■講師 鈴木厚志さん
(京丸園(株)代表取締役)

※申込は不要です。



地域女性活躍推進交付金事業

フォークリフト運転技能取得講習会

女性の社会進出とスキルの向上をめざし、女性の就労の場を広げることを目的に実施します。

■日時(全4回)

2月3日(土)・4日(日)・10日(土)・11日(日)

午前8時40分～午後7時頃

※11日のみ午前8時40分～午後8時30分

■場所

マジオワークライセンススクール
湖南校(吉永328番地)

■対象 普通自動車運転免許証を持っている人(女性優先)

■定員 10人(定員を超えた場合は抽選)

■持ち物 普通自動車運転免許証、印鑑、筆記用具 など

■受講料

10,800円(テキスト代・試験代)

■申込方法 1月19日(金)までに☎へ

※託児有り(要事前予約)

☎商工観光労政課(共同福祉施設)
☎71・2332 ☎72・4820

第3回英語でお茶べり

カフェスタイルでネイティブのゲストを囲んで気軽に英語で交流しませんか。

■日時 1月28日(日)

午後2時～3時30分

■場所 共同福祉施設(サンライフ甲西)

■定員 15人(先着順)

■講師 マシュー・ペドラーさん

■参加費 国際協会会員・学生500円、
一般1,000円

日本語ボランティア講座

外国人と日本語でおしゃべりしながら交流するボランティアを募集しています。

■日時

①1月28日(日) 基礎編「日本語ボランティアへようこそ」

②2月4日(日) 実践編「新企画!日本語教室で関西ことばに親しもう」

※時間は全て午前10時～正午

■場所 共同福祉施設(サンライフ甲西)

■講師 浅井華代さん(日本語教育学会)

■参加費 国際協会会員無料、一般3,000円

■申込方法 1月19日(金)までにFAXかメールで☎へ

☎湖南省国際協会(中央まちづくりセンター)

☎71・4332

☎kia@gaia.eonet.ne.jp

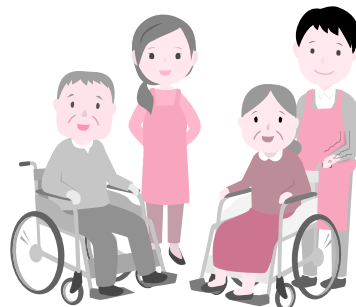
福祉の仕事就職フェア

湖南省・甲賀市の高齢者、障がい者(児)施設の就職説明会です。資格・経験のない人もお気軽にお越しください。

■日時 2月4日(日)

午後1時～4時

■場所 市民学習交流センター
(サンヒルズ甲西)



☎社会福祉課(東庁舎)
☎71・2327 ☎72・3788

サンヒルズばそこん塾

パソコンの基本操作から実践応用まで自分のペースで学べます。

■日時 毎週土曜日

午前10時～正午

■受講料 1回700円

■講師 NPO法人湖南ネットしが

※初めての人は事前に申し込んでください。

ヨガ教室

体幹を鍛えて、体質・体型改善をしませんか。初心者、男性、産後ママも大歓迎です。



■日時 1月12日・26日(全て金曜日)

午前10時～11時10分

■定員 15人

■講師 石津綾香さん(A-STYLE)

■参加費 1回1,500円

■持ち物 タオル、飲み物、ヨガマット(持っている人)

※子ども連れでも大丈夫です

■申込方法 参加希望日の前日までに☎へ

☎市民学習交流センター
(サンヒルズ甲西)

☎75・8190 ☎75・8192

第6回すくすく広場

■日時 1月28日(日)

午後1時30分～4時

■対象 6歳までの子どもと保護者

■内容

・バルーンアートのプレゼント
・楽しいケーキづくり など

☎菩提寺まちづくり協議会

(菩提寺まちづくりセンター内)

☎74・3471 ☎74・4005

認知症講演会

認知症になっても安心して暮らせるまちづくりをめざしましょう。

■日時 2月4日(日)

午前10時～正午

■内容 「家族の思い」

(講師 認知症の人と家族の会滋賀県支部)

☎菩提寺まちづくりセンター
☎74・3471 ☎74・4005

ひとひと 女と男グッドパートナー いきいきフォーラム

目からウロコのニュースの読み方
～男女共同参画とメディア～

話題になったニュースを取り上げ、目からウロコの解説をします。また、「働くこと」「子育て」の状況についてパネルディスカッションを行います。

■日時 1月28日(日)

午後2時～4時

■場所 共同福祉施設(サンライフ甲西)

■講師 竹信三恵子さん(和光大学教授)

■パネリスト

- ・伊東民恵さん(湖南省商工会)
- ・中野龍馬さん(コワーキングスペース今プラスオーナー)
- ・市立こども園保育教諭 ほか

■申込方法 1月26日(金)までに電話かFAX、メールで☎へ

※託児、手話通訳が必要な人は1月19日(金)までに☎へ

☎人権擁護課(西庁舎)

☎77・8512 ☎77・4101

✉jinken@city.shiga-konan.lg.jp

第13回湖南省市民駅伝競走大会

■日時 2月4日(日)

午前9時30分スタート

(開会式:午前9時～)

■場所 野洲川親水公園

■種目

○小学生の部・・・5.6km(4区間)

○中学生、事業所、一般の部・・・13km(5区間)

■申込方法 1月19日(金)までに電話かFAXで☎へ



☎湖南省体育協会(石部文化総合センター)

☎77・3356 ☎77・3227

1月のスポーツデー

卓球・バドミントン・月替わりニュースポーツなどを楽しみます。

■参加費 100円

■持ち物 体育館シューズ

いきいきスポーツデー

■日時 1月19日(金)

午後7時～9時

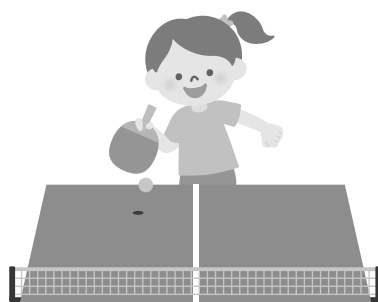
■場所 石部中学校体育館

エンジョイススポーツデー

■日時 1月20日(土)

午後7時～9時

■場所 総合体育館



第17回キンボールinコナン

キンボールとは、直径122cm、重さ約1kgの大きなボールを使ったニュースポーツで、4人1チームで戦う頭脳と俊敏性が必要となる競技です。

子どもから大人まで楽しめるので、ぜひご参加ください。

■日時 2月17日(土)

午前9時30分～午後3時

■場所 総合体育館

■申込方法 1月31日(水)までに☎へ



☎生涯学習課(西庁舎)

☎77・7045 ☎77・6253

書初め大会

■日時 1月6日(土)

午前10時～11時30分

■対象 小学生以上

■定員 20人(先着順)

■申込方法 1月5日(金)までに☎へ

☎三雲児童館(月曜・火曜・祝日休館)

☎72・2089

特集展示

昔のくらし展 Part.4

生活用品を中心とした民具や写真などで昭和30年代以降の人々の暮らしの様子を紹介します。

■期間 1月13日(土)～2月25日(日)

午前9時～午後4時30分(入館は午後4時まで)

■場所 東海道石部宿歴史民俗資料館

■休館日 毎週月曜日(祝日の場合は翌日)

■入館料 大人350円(300円)、児童生徒150円(100円)

※()内は20人以上の団体料金

1月26日は文化財防火デーです

法隆寺金堂壁画が焼損した1月26日を「文化財防火デー」と定め、全国的に文化財防火運動を展開しています。

市では、甲賀広域行政組合湖南中央消防署の協力で、市内にある指定文化財などの立入査察を行います。

文化財講座

～仏像修理の現場からPart.2～

市内の文化財について学ぶ講座を開講します。

■日時 1月27日(土)

午後2時～3時30分

■場所 石部まちづくりセンター

■対象 市内在住か在勤の人

■定員 30人

■講師 高橋利明さん(楽浪文化財修理所代表取締役)

■申込期限 1月24日(水)

☎生涯学習課(西庁舎)

☎77・6250 ☎77・6253

市民生涯学習講座

育てエンジニア!プログラミング教室

子ども向けプログラミング言語として開発されたスクラッチを使って、プログラミングを楽しみます。

■日時(全6回)

2月4日・11日・18日・25日、3月4日・11日(全て日曜日)

※時間は全て午前10時～正午

■場所 市民学習交流センター
(サンヒルズ甲西)

■対象 市内在住の小学4年生～6年生

■定員 12人(先着順)

■参加費 3,000円(全6回分)

■申込方法 2月2日(金)までに☎へ

☎NPO法人湖南ネットしが
☎077・587・2501

パソフレ講座

「ITサロン」(パソコン相談)

生き生きシニアをめざし、心機一転、始めてみませんか!

◆2月1日(木)

三雲まちづくりセンター

◆1月12日(金)、2月9日(金)

ふれあいの館(石部東)

◆1月19日(金)、2月16日(金)

鳩の街市民交流スペース(平和堂石部店2階)

◆1月26日(金)、2月23日(金)

市民学習交流センター(サンヒルズ甲西)

※時間は全て午後1時30分～3時

※年間登録料100円が必要です。

※パソコンを持参してください。

※ほかにも困り事や希望などがあれば気軽に連絡してください。

☎NPO法人パソフレ

谷 ☎75・0063

☎090・8125・2721

金子 ☎090・4809・2554

☎http://www.pasofure.org/

ボランティアきっかけづくり講座

今、私達に出来るボランティアとは? いっしょに考えて、始めてみませんか?

■日時(全3回)

1月23日、2月20日、3月20日(全て火曜日)

※時間は全て午後1時30分～3時

バルーンアートボランティア養成講座

■日時(全3回) 1月9日、2月13日、3月13日(全て火曜日)

※時間は全て午前10時30分～正午

■参加費 1回100円(材料代)

シルバー色鉛筆教室

身近な色鉛筆を使って植物などを描いてみませんか。水彩をしてみたい人も相談してください。

■日時 毎月第1・3水曜日

※1月17日～スタートです。

※時間は全て午前9時30分～正午

■受講料 1回800円

※申込方法はいずれも電話かFAXで☎へ

☎ボランティアセンター(社会福祉センター)

☎☎72・1523

長寿寺鬼走り

鬼に扮した男の子が堂内を走り、厄除息災と家内安全を祈願します。

■日時 1月14日(日)

午後1時30分～

■拝観料 500円



☎長寿寺

☎☎77・3813

高齢者・障がい者のためのなんでも相談会

弁護士・司法書士・社会福祉士などによる相談会です。

■日時 1月20日(土)

午後1時30分～4時30分

■場所 水口社会福祉センター(甲賀市)

※手話通訳が必要な人は事前に☎へ

高齢者・障がい者の権利擁護支援セミナー

■日時 2月3日(土)

午後1時30分～午後4時

■場所 社会福祉センター

■申込方法 1月26日(金)までに☎へ

☎甲賀・湖南成年後見センターぱんじー(甲賀市甲南庁舎)

☎86・6161 ☎86・6199

第7回甲賀圏域在宅医療推進市民フォーラム

■日時 1月28日(日)

午後1時30分～4時30分

■場所 甲西文化ホール

■内容

- ・「最新の認知治療から日常の予防について」
講師 木下彩栄さん(京都大学大学院教授)
- ・シンポジウム「高齢者の運転免許の話など」
コーディネーター 田中成浩さん
(甲西リハビリ病院)

☎甲賀保健所

☎63・6144 ☎63・6142

善水寺節分会

鬼の厄払い豆まきなどをします。希望者には、護摩木祈願(500円～)を行います。

■日時 2月3日(土)

午後1時30分～

■拝観料 500円

※護摩木祈願申込者は、無料



☎善水寺

☎72・3730 ☎72・3847



石部図書館

石部中央1-2-3 ☎77・6252 ☎77・6232

日	月	火	水	木	金	土
	1	2	3	4	5	6
7	8	9	10	11	12	13
14	15	16	17	18	19	20
21	22	23	24	25	26	27
28	29	30	31			

■: 休館日

きじっこおはなし会(グループ「ピッコロロ」)

14日(日) 午前11時～11時30分(幼児から小学生向け)

よっといでたいむ

19日(金) 午前11時～11時20分(乳幼児と保護者向けのおはなし会)

20日(土) 午後4時～4時30分(幼児から小学生向けのおはなし会)

石部図書館休館のお知らせ

蔵書点検のため、1月24日(水)～28日(日)は休館します。



甲西図書館

中央5-50 ☎72・5550 ☎72・5554

日	月	火	水	木	金	土
	1	2	3	4	5	6
7	8	9	10	11	12	13
14	15	16	17	18	19	20
21	22	23	24	25	26	27
28	29	30	31			

●: 休館日

ちっちなかぜおはなし会

5日(金) 午前11時～11時30分(乳幼児と保護者向け)

20日(土) 午後2時～2時20分(4歳以上の幼児向け)

午後2時30分～3時(小学生向け)

おはなしの森

28日(日) 午後3時～3時30分(幼児から小学生向け)

第10回知的書評合戦 ビブリアバトルinKONAN

あなたのオススメの本を5分で紹介してください。どの本が読みたくなったか投票しましょう。紹介者としての出場、観客としての参加、どちらもできます。

■日時 1月28日(日) 午後1時30分～3時

■場所 甲西図書館

■申込方法 両図書館へ(電話可)。

甲西図書館展示

湖南省児童・生徒人権
標語・ポスター展

1月7日(日)まで

市内の小中学生が作成した人権の標語とポスターを展示します。

第13回セントジョンズ市・
湖南省児童生徒絵画展

1月13日(土)～2月4日(日)まで

湖南省とミシガン州セントジョンズ市の子どもたちが描いた絵を展示します。

移動図書館車 マツゾウくん

1月の巡回スケジュール

日程	場所	時間	日程	場所	時間
10日(水)	下田小学校	10:25～10:45	17日(水)	菩提寺小学校	13:10～13:50
	水戸小学校	12:55～13:35		岩根まちづくりセンター	15:30～16:00
	菩提寺まちづくりセンター	15:30～16:00		サンヒルズ甲西駐車場	16:30～17:00
	11日(木)	北山台自治会館	16:30～17:00	24日(水)	三雲東小学校
石部南小学校		10:25～10:45	三雲小学校		13:00～13:40
石部小学校		13:05～13:30	下田まちづくりセンター		15:30～16:00
三雲ふれあいセンター		15:30～16:00	中山生協集会所予定地	16:30～17:00	
17日(水)	妙感寺多目的集会所	16:30～17:00	31日(水)	岩根小学校	12:55～13:25
	菩提寺北小学校	10:25～10:45		石部南まちづくりセンター	16:00～16:30

※悪天候などで運休になる場合もあります。

※湖南省立図書館の資料は、石部図書館・甲西図書館、各まちづくりセンター・サンヒルズ甲西(午前8時30分～午後5時15分)でも返却できます。

3月12日(月)～22日(木)まで石部図書館・甲西図書館は臨時休館します。

母子健康手帳の交付

(受付:午前8時30分～午後5時 場所:保健センター)
持ち物 印鑑、妊娠届出書(保健センターにもあります)、マイナンバーカード(持っていない人は通知カードと本人確認書類(運転免許証、パスポートなど))
 ※妊娠届出書を持っていない場合は、出産予定日を主治医に確認してからお越しください。
 ※代理人が来所の場合、妊婦本人が記入した委任状、代理人の印鑑と本人確認書類も必要です。

マ・パパ教室

(受付:午後1時15分～1時30分 場所:保健センター)

1月20日(土) 午後1時30分～3時30分	わくわくドキドキ沐浴体験 ママって大変! パパの妊婦体験 目からうろこ! 聞いて得するお話
----------------------------------	---

対象 妊娠中期～後期ごろの妊婦・夫および家族
持ち物 母子健康手帳
 ※要事前申込

ベースマイル

(場所:保健センター)

1月16日(火) 午前10時～11時	子どもの成長発達や育児に関する悩みを相談、ミニ講座(午前10時～)
------------------------------	-----------------------------------

対象 乳児(おおむね1歳未満)とその保護者
持ち物 母子健康手帳、おむつなど

乳 幼児健診

(受付:午後1時～2時15分 場所:保健センター)
 多少時間がかかります。

	対象	日
4か月児健診	平成29年9月生	1月25日(木)
10か月児健診	平成29年3月生	1月24日(水)
1歳6か月児健診	平成28年6月生	1月19日(金)
2歳6か月児相談・ 歯科健診	平成27年6月生	1月12日(金)
3歳6か月児健診	平成26年6月生	1月11日(木)

当日の午前10時に気象警報が発令されている場合は健診を中止します。

持ち物 母子健康手帳、質問票、バスタオル(4か月児)、歯ブラシ(10か月児・1歳6か月児・2歳6か月児・3歳6か月児)

※3歳6か月児健診では尿検査・視力検査を行います。

高齢者インフルエンザ 予防接種

自己負担金免除申請は
1月17日(水)までに

季節性インフルエンザワクチンの供給不足により、接種期間を延長していましたが、高齢者インフルエンザ予防接種は1月31日(水)で終了となります。

満60歳以上65歳未満(接種日時点)で、心臓・じん臓・呼吸器の機能またはヒト免疫不全ウイルスによる免疫機能の障がいがある人および、市民税非課税世帯、生活保護世帯の人の自己負担金免除の申請は、1月17日(水)までに申請してください。詳しくは☎までお尋ねください。

※予防接種の終了日は、医療機関によって異なります。

家族みんなで 風邪予防をしよう!

風邪のウイルスは冬の寒さと乾燥が大好き。日ごろから予防を心がけて元気に冬を過ごしましょう。風邪の予防に効果的なのが手洗いとガラガラうがいです。家族みんなで行うことで、家庭内の風邪の流行を予防できます。

特に小さな子どもがいる家庭では、外から帰ってきたらすぐに「一緒にやろう!」と誘ってみてください。小さな子どもは、口に水を含んで「ペッ」と吐き出すだけでも効果があります。

また、手洗いは手のひらを洗うだけでなく、しっかり泡立てて、手の甲・指・手首まで洗うことで効果が高まります。家族みんなで元気に過ごし、楽しい冬を過ごしましょう。

健康の秘訣は丈夫な歯から 第49回よい歯の健康老人コンクール

次のかたがたが受賞されました。これからも健康な歯を保ってください。

＜優秀賞＞	岸谷次郎さん(三雲)	81歳
	筒木勝代さん(中央)	78歳
	松村良さん(湖南団地北)	76歳

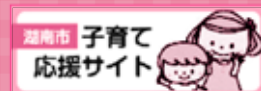


湖南省子育て支援センター

湖南省子育て支援サイト



をご利用ください。



市ホームページからバナーをクリック

携帯・スマホはこちら



- ◎休館日 土曜・日曜、祝日、年末年始
- ◎申込受付時間 午前9時～午後5時
- ☑kosodate-s@city.shiga-konan.lg.jp
- 開放日(誕生月の子どもの手形・足形がとれます) **みつばち開放日(移動支援センター)**
- ※ただし、イベント開催日、ベビー&キッズスマイル、子育て支援利用相談日は、手形・足形はとれません。
- 時間 午前9時30分～11時45分
午後1時15分～3時45分
- ※センターだよりについては、ホームページに掲載していますので、確認してください。
- ※市内在住の未就園児と保護者が対象です。
- ※午前7時の時点で気象警報が発令されている場合はセンターを臨時閉所します。

子育て支援センター ひまわり・たんぽぽはうす合同企画

さくらんぼ広場(支援センター合同企画)

親子ふれあい体操

日時 2月9日(金) 午前10時～11時30分
場所 市民学習交流センター(サンヒルズ甲西)
対象 2歳以上の子どもと保護者
定員 25人(先着順)
講師 小澤かおりさん

申込方法 1月22日(月)・23日(火)にひまわりへ

ヨガでらくらくリラックス

日時 2月15日(木) 午前10時～11時30分
場所 みくも地域人権福祉市民交流センター
対象 未就園児の保護者
定員 20人(先着順)
講師 竹内キヌさん

申込方法 1月29日(月)・30日(火)にひまわりへ

*託児もあります

*弟・妹の託児は申し込み時にお尋ねください

つどいの広場おおぞら

乳幼児を持つ親子が気軽に集い、交流の場所として開放しています。

■開放日 火～土曜(祝日は除く)

午前9時～午後2時

■対象 未就園児と保護者

今月のイベント

リズム遊び～親子で楽しもう～

■日時 1月26日(金)

午前10時30分～

■場所 つどいの広場おおぞら(三雲2030-67(西山団地内))

■定員 15組(先着順)

■講師 ボランティアグループ「ポレポレ遊び舎」

■申込期限 1月13日(土)までに☎へ

☎NPO法人ふれあいセンター「そよ風」

☎72・6153



子育て支援センター

ひまわり

(岩根保育園2階) ☎72・7089

ベビーマッサージ

日時 1月9日(火) 午前10時～11時30分
対象 首がすわる～8か月までの子どもと保護者
※子ども一人につき1回の参加です。
内容 助産師による育児相談、ベビーマッサージ
持ち物 バスタオル、母子健康手帳

ベビー&キッズスマイル

保健師と栄養士が子育て相談に応じます。
日時 1月23日(火) 午前10時～11時

子育て支援利用相談・開放日

子育てコンシェルジュが利用相談に応じます。
日時 1月19日(金) 午前9時30分～11時30分

にこにこ広場

ともだちいっぱい!～遊戯室で思いっきり遊ぼう～

日時 1月10日(水) 午前10時～11時20分
対象 2歳以上の子どもと保護者
持ち物 上靴(はだし可)

ひよこグループ～ふれあい遊びとおしゃべりタイム～

日時 1月26日(金) 午前10時～11時

対象 8か月までの子どもと保護者

節分のつどい

日時 1月31日(水) 午前10時～11時

対象 2歳以上の子どもと保護者

定員 20組(先着順)

申込期間 1月11日(木)・12日(金)

子育て支援広場

絵本とわらべうたを親子で楽しみましょう!

日時 1月24日(水) 午前10時～10時30分

対象 1歳6ヶ月以上の子どもと保護者

定員 20組(先着順)

講師 ボランティアグループ「ちっちゃなかぜ」

申込期間 1月11日(木)・12日(金)

下田焼絵付け～オリジナルのお皿をつくりましょう～

日時 2月19日(月) 午前10時～11時

参加費 1,000円(材料費)

申込期間 1月22日(月)・23日(火)

はみがきしゅっ しゅっ!

日時 2月16日(金) 午前10時～11時30分

対象 10か月～1歳6か月の子どもと保護者

定員 20組(先着順)

講師 中谷貴子さん(歯科衛生士)

申込期間 1月29日(月)・30日(火)

たんぽぽ開放日

日時 1月26日(金) 午後1時30分～3時30分

場所 松籟会館

☆支援センター事業での活動の写真を広報こなんやホームページ、Face bookなどで紹介する場合があります。不都合の生じる人は、事前にお知らせください。



1	月		
2	火		
3	水		
4	木		
5	金	ひまわり開放日(午前) ちっちゃななぜおはなし会	子育て支援センター 甲西図書館
6	土	親子プレイステーション	甲西図書館
7	日		
8	月	成人の日	
9	火	ベビーマッサージ ひまわり開放日(午後) こあらっこ子育て開放日	子育て支援センター 子育て支援センター 石部南まちづくりセンター
10	水	にこにこ広場・ひまわり開放日(午後)	子育て支援センター
11	木	ひまわり開放日(午後) 子育てサロン 「みんなあつまれよっといで！」	子育て支援センター 三雲保育園・石部保育園・ 阿星保育園・岩根保育園・ 下田保育園・水戸保育園・ 平松こども園・菩提寺こども園
12	金	ひまわり開放日(午後) くまさんとくらぶ (お正月遊び・絵本読み聞かせ)	子育て支援センター 菩提寺優愛保育園モンチ
13	土		
14	日	きじっこおはなし会	石部図書館
15	月	ひまわり開放日(午後) いしべおもちゃライブラリー 「赤とんぼ」 親子プレイステーション	子育て支援センター 石部保健センター 岩根まちづくりセンター
16	火	ベビースマイル	保健センター
17	水	みつばち開放日 あひるクラブ(ししまい鑑賞) おもちゃの図書館「とまと」 くまさんとくらぶ(英語教室)	平松こども園 甲西あかつき保育園 社会福祉センター 菩提寺優愛保育園モンチ
18	木		
19	金	ひまわり開放日(午前・午後) よっといでたいむ くまさんとくらぶ(おもちつき)	子育て支援センター 石部図書館 菩提寺優愛保育園モンチ
20	土	ちっちゃななぜおはなし会 よっといでたいむ	甲西図書館 石部図書館
21	日		
22	月	みつばち開放日 ひまわり開放日(午後) 親子プレイステーション	三雲まちづくりセンター 子育て支援センター 市民学習交流センター (サンヒルズ甲西)
23	火	ひまわり開放日(午前・午後) こあらっこ子育て開放日	子育て支援センター 石部南まちづくりセンター
24	水	くまさんとくらぶ(英語教室)	菩提寺優愛保育園モンチ
25	木	つどいの広場つばめ子育て相談	つどいの広場「つばめ」 (平和堂石部店2階)
26	金	にこにこ広場 たんぼぼ開放日(午後)	子育て支援センター 松籟会館
27	土		
28	日	おはなしの森	甲西図書館
29	月	ひまわり開放日(午前・午後) 親子プレイステーション	子育て支援センター 石部南まちづくりセンター
30	火	ひまわり開放日(午後)	子育て支援センター
31	水		

子育てサロン

「みんなあつまれ よっといで！」

時間 午前10時～11時30分

対象 未就園児と保護者

園 三雲保育園 ☎72・1385 石部保育園 ☎77・2073
阿星保育園 ☎77・2950 岩根保育園 ☎72・1389
下田保育園 ☎75・2420 水戸保育園 ☎75・0630
平松こども園 ☎72・0390
菩提寺こども園(北園舎) ☎74・1373

親子プレイステーション

木のおもちゃで遊ぶ親子の時間。サポーターもいます。

時間 午前10時～11時30分

園 子育て支援課(東庁舎) ☎71・2328 ☎72・3788

おもちゃの図書館「とまと」

時間 午前10時～正午

いしべおもちゃライブラリー「赤とんぼ」

時間 午前10時～11時30分

※楽しい遊び場です。おもちゃも貸し出しています。

園 ボランティアセンター ☎72・1523

あひるクラブ

時間 午前10時～11時30分

対象 0歳～3歳の幼児と保護者

園 甲西あかつき保育園 ☎72・4960 ☎72・4965

つどいの広場 くまさんとクラブ

○英語教室

時間 2・3歳児…午前10時15分～10時45分

3～5歳児…午前11時～11時30分

対象 就学前の子どもと保護者

定員 各回10組

○お正月遊び・絵本の読み聞かせ

時間 午前10時～正午

対象 未就園児と保護者

定員 6組

持ち物 手拭きタオル、お茶

○おもちつき

時間 午前10時～11時

対象 未就園児と保護者

定員 6組

持ち物 エプロン、マスク、三角巾、手拭きタオル、お茶

※平日午前10時～正午、午後1時～3時は自由に遊べる広場として開放しています。

園 菩提寺優愛保育園モンチ ☎74・3220

(平日午前10時～午後3時)

つどいの広場つばめ 子育て相談

保健師による子育て相談です。

時間 午前10時30分～11時30分

園 NPO法人鳩の街 ☎77・5546 ☎77・5549

こあらっこ 子育て開放日

楽しい遊び場です。地域の子育て仲間をつくりましょう。

時間 午前10時～正午

園 石部南まちづくりセンター ☎77・2535

図書館の事業について詳しくは22ページをご覧ください。

「辛くてうまい」激辛チャレンジ! 弥平旨辛スタンプラリー 2/28水まで

湖南省伝統野菜 弥平とうがらしの知名度アップと情報発信を目的に市内飲食店19店舗に協力いただき、弥平旨辛スタンプラリーを開催中です。激辛・激うまメニューを食べ、スタンプを集めて応募すると抽選で賞品が当たります。まずは店頭などでスタンプカードをGETしてね。



参加店舗

Café Aigate/UPPER SECRET/かき舎 香貴丸/まるきや翔華/宴所 やまりゅう/やきとり大吉甲西岩根店/四季菜まる菟本店/at home dining 遊人里(本店、岩根店)/近江ホルモン/中華そば 満喜/旬味伝笑たけし/レストラン潮/溶岩焼肉とくしま/回転寿司たから船/喫茶 リリー/石部の里 大峯/あまのじゃく/レストラン 旬香

詳しくは湖南省観光協会ホームページ(「らぶりこなん」で検索)を確認してください。詳しくは☎へお尋ねください。



☎(一社)湖南省観光協会 ☎71・2157 ☎72・9622

湖南省市民憲章

わたしたちは、悠久の野洲川の流りに沿った美しい郷土を愛し、先人が築いてきた文化や歴史に感謝して、活気と希望に満ちた、ゆたかで創造的なまちをつくるために、この憲章を定めます。

- 一、美しい水と緑を大切に、自然と調和したまちをつくりまします。
- 一、たがいの人権を認めあい、思いやりのあるまちをつくりまします。
- 一、子どもが健やかに育ち、障がい者や老人をはじめ、誰もが安心して暮らせるまちをつくりまします。
- 一、ゆたかな歴史を重んじ、香り高い文化のまちをつくりまします。
- 一、社会の規律を守り、安全で住みよいまちをつくりまします。

湖南タウンメール

あらかじめ登録した携帯電話などのメールアドレスに災害時の緊急情報などを配信しています。
(緊急情報、防犯情報、健康情報、市道十二坊線通行情報、市議会情報)



登録はこちらから↑

奥村志煌	佐藤紀	迫田華乃	カワカミドスサントスマリア	村井陽一	小谷悠真	米山悠月	久保凌佑	松島寧音	山本湊介	赤ちゃん	お誕生おめでとう
宝来坂	岡出	石部東	石部東	柑子袋	柑子袋	中央	針	吉永	三雲	行政区	
中野友梨香	田中希々叶	北山楓	犬飼悠介	河合鈴	廣本瑛司	山田響生	山崎美愛	安井あいり	川平幸空	井上泰地	木元優順
大谷	大谷	大谷	大谷	中山	下田西	ハイエッセイ	ハイエッセイ	イフミンド	正福寺	岩根西	石部南
平成29年11月1日(30日掲載申込分(敬称略))	木田祐史	高橋マサエ	佐藤惇	青木盛夫	三牧ナミ子	田村かつ江	山本太吉男	荒川正夫	安原州昭	氏名	おくやみ申し上げます
	76歳	90歳	78歳	87歳	95歳	77歳	82歳	83歳	88歳	年齢	
	下田南	ハイエッセイ	北山台	正福寺	岩根花園	柑子袋	夏見	夏見	三雲	行政区	

くらし

住民生活相談(東庁舎)

☎71・2370 ☎72・3788

司法書士無料法律相談

(要事前予約)

◇日時 1月17日(水)

午後1時～4時(一人45分)

◇場所 住民生活相談室(東庁舎)

◇定員 4人(先着順)

※予約は電話か直接☎へ

☎住民生活相談室(東庁舎)

☎71・2370 ☎72・3788

消費生活相談

◇日時 月～金曜日(祝日を除く)

午前9時～午後4時30分

☎消費生活センター(東庁舎)

☎71・2360 ☎72・3788

行政相談

(国や行政の仕事に関する困り事や相談に応じます)

◇日時 1月18日(木)

午後1時30分～4時

◇場所 社会福祉センター

☎滋賀行政相談センター

☎077・523・1926

介護

介護や高齢者の生活相談

高齢者の暮らしや介護について、気になることなど気軽に相談してください。

地域包括支援センター(保健センター)

☎71・4652 ☎72・1481

高齢者支援センターいしべ ☎77・5243

高齢者支援センターみくも ☎72・7302

高齢者支援センターほだいじ ☎74・4093

高齢者支援センターひ え ☎75・2323

※高齢者支援センターは、市が委託し中学校区ごとに相談窓口を設置しています。

しごと

就労相談(1月)

求職活動やハローワークでの手続きの仕方など、就労に関する相談に相談員が応じます(就職のあっせんはできません)。

※30日(火)は、女性の就労相談員が相談に応じる女性のための就労相談です。

◇時間 午前9時～11時30分

※サンライフ甲西は午後1時30分～4時

☎商工観光労政課

(共同福祉施設)

☎71・2332 ☎72・4820

月	火	水	木	金
1	2	3	4	5 岩根会館
8	9 みくも地域人権福祉 市民交流センター	10 サンヒルズ甲西 サンライフ甲西(※)	11 柑子袋会館	12 夏見会館
15 松籟会館	16 菩提寺まちづくり センター	17	18 下田まちづくり センター	19 岩根会館
22	23 みくも地域人権福祉 市民交流センター	24 石部まちづくりセンター サンライフ甲西(※)	25 柑子袋会館	26 夏見会館
29 松籟会館	30(※) 女性センター (女性のみ)	31		

健康

こころと身体^{からだ}の健康相談

健康政策課(保健センター)

☎72・4008 ☎72・1481

保健師・管理栄養士などが相談に応じます。

◇日時 月～金曜日(祝日を除く)

午前8時30分～午後5時15分

もの忘れについての相談

「歳のせいでのもの忘れ」と「病気によるもの忘れ」は家族だけでは判断できません。もしかして…と少しでも思ったら相談してください。

地域包括支援センター(保健センター)

☎71・4652 ☎72・1481

◇日時 月～金曜日(祝日を除く)

午前8時30分～午後5時15分

※専門医によるもの忘れ相談(予約制)の紹介も行います

税金

税務相談(要事前予約)

税理士による税金に関する無料相談です。秘密は厳守されます。

◇日時 1月10日(水)

午後1時30分～4時30分

(一人30分)

◇場所 水口納税協会

◇定員 6人

☎水口納税協会

☎62・1151 ☎63・0173

人権

人権なんでも相談

人権擁護委員が、日常生活での悩みごとや心配ごとのほか、地域や職場でのトラブルや差別など様々な相談に応じます。

○石部老人福祉センター 1月9日(火)

○社会福祉センター 1月11日(木)

◇時間 午後1時30分～4時

☎人権擁護課(西庁舎)

☎77・8512 ☎77・4101

育児・教育

育児相談

健康政策課(保健センター)

☎72・4008 ☎72・1481

◇内容 離乳食や子どもの発達など子育てに関する悩みや心配なこと
※発達相談員による発達相談(予約制)の紹介も行います。

赤ちゃんホットライン(専用ダイヤル)

健康政策課(保健センター)

☎71・4150

◇日時 月～金曜日(祝日を除く)

午前8時30分～午後5時15分

◇内容 妊娠・出産・育児など

少年センター悩み事相談

少年センター・あすくる湖南

(西庁舎別棟2階)

☎77・7053 ☎77・7059

学校や家庭での生活、非行問題など、悩みを抱える中高生やその保護者の相談、就学・就労に関する相談を受け付けています。

◇日時 月～金曜日(祝日を除く)

午前9時～午後4時

教育電話相談

ふれあい教育相談室

(勤労青少年ホーム) ☎☎72・4810

いじめや不登校などで悩みを抱える小中学生や、子どもの教育に悩んでいる保護者の相談を受け付けています。電話相談のほか、面談による相談も行います。

◇日時 月～金曜日(祝日を除く)

午前9時～午後4時

女性の悩み相談(要事前予約)

◇日時 1月11日(木)・18日(木)

2月1日(木)・15日(木)

午後2時30分～4時30分

(一人1時間程度)

◇場所 女性センター

◇対象 市内在住の女性

☎人権擁護課(西庁舎)

☎77・8512 ☎77・4101

地域総合センター

みくも地域人権福祉市民交流センター

☎72・3166 ☎72・3301

夏見会館 ☎☎72・3083

柑子袋会館 ☎☎72・2993

松籟会館 ☎☎77・2972

岩根会館 ☎☎72・2292

人権相談をはじめとした各種相談窓口を開設しています。

◇日時 月～金曜日(祝日を除く)

午前8時30分～午後5時15分



広報
こなん

Kenan

平成30年1月3日
No.160

編集・発行 湖南省 秘書広報課
市役所 開庁日時：平日 午前8時30分～午後5時15分

東庁舎 〒520-3288 滋賀県湖南市中央一丁目1番地
西庁舎 〒520-3195 滋賀県湖南市石部中央一丁目1番1号
☎0748-72-1290(代) ☎0748-72-3390

えんじのつぶやき

保育園や幼稚園での子どもたちのとっておきの会話を紹介するコーナー。

今月は
阿星保育園です。



みんなで園庭に出て遊んでいると、飛んでいる飛行機を見つけたAちゃん。

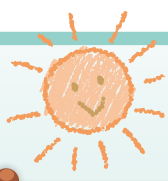
Aちゃん「先生!ひこうき!!」「先生!だっこして!!」

保育士がAちゃんをだっこすると、手を上に伸ばして

Aちゃん「とどかへんなあ」

Bちゃん「大きくなったら、とどくんちゃう?」

空までとどくといいなあ♡



わが家の
愛ドル



吉村 るな ちゃん 5歳
類 ちゃん 1歳 (菩提寺)

今月は2人が大好きなパパの誕生日。
いくつになっても一緒にお祝いしてね!



大募集中! どしどしご応募ください。
秘書広報課 ☎71●2300 FAX 72●1467

健康レシピ

No.115



1月の旬レシピ

旬の野菜をフライパンひとつでござそうに。白菜は免疫力を高め、大根は消化を助け、しょうがはからだをあたためる、体に優しい料理です。

材料(4人分)

- | | | |
|----------------|-----|-----------------|
| ぶり..... 4切れ | A { | 酒..... 100ml |
| 酒..... 大さじ4 | | 水..... 200ml |
| 白菜..... 4枚 | B { | おろし大根..... 大さじ4 |
| 生シイタケ..... 小4本 | | ポン酢醤油..... 大さじ4 |
| 昆布..... 2g | | 一味唐辛子..... 適量 |
| しょうが..... 適量 | | カイワレ大根..... 少々 |

作り方

- ぶりに酒を振り、裏返して5分おき、もう一度裏返して汁けをふきとる。
- 白菜を5cm幅に切ってから繊維に沿って1cm幅に切る。生シイタケは5mmの厚さに切る。昆布はキッチンバサミでなるべく細く切る。
- フライパンに薄切りにしたしょうがを並べて①を乗せ、周りに②を並べてAを回しかけ、ふたをして中火にかける。煮立ったら弱火にして8分ほど蒸し煮にする。
- 器にもり、あわせたBをぶりに乗せて、カイワレ大根を上にはらす。



ぶりと白菜の昆布蒸し

栄養価 (1食あたり)	エネルギー: 282kcal	カルシウム: 65mg
	たんぱく質: 19.2g	カリウム: 719mg
	脂質: 14.3g	食塩相当量: 1.2g

湖南省公式 Facebook



湖南省役所 Facebook 検索

広報こなん
アンケート受付中
市ホームページから回答をお願いします。

総人口●54,958人(-14) 男●28,490人(-15)
世帯数●23,166世帯(+22) 女●26,468人(+1)
平成29年12月1日現在 ※()は前月比