

8月14日(金)は市役所の業務を縮小します

問人事課(東庁舎) ☎71・2312 ☎72・1146

市では、節電・省エネルギーの推進と地域行事などへの参加を図るため、毎年8月14日(金)～16日(日)(休業日を除く)は一部を除いて業務縮小を実施しています。

市民の皆さんにはご不便をおかけしますが、ご理解ご協力をお願いします。

業務を行う部署

通常業務

市民課、保険年金課、税務課、収納課、会計課、社会福祉課、幼児施設課

一部業務

住民生活相談室(住民生活相談業務)、上下水道課・上下水道料金センター(料金の収納、水道の開栓、休止の受付などの一部)、子ども政策課(児童手当、児童扶養手当業務のみ)

業務を行う施設

甲西図書館、石部図書館、湖南省浄苑、市民産業交流促進施設(ここぴあ)、魅力発信拠点施設(HAT)、湖國十二坊の森(十二坊温泉ゆらら)、石部駅コミュニティハウス

※詳しくは市ホームページをご覧ください。

※状況により変更する場合があります。

※ゴミの収集はごみカレンダーのとおり実施します。

8月14日(金)に業務を行う部署以外の連絡は☎72・1290(代表)へ。

令和2年度 宝くじコミュニティ助成事業

問地域創生推進課(東庁舎)

☎71・2315 ☎72・2000

(財)自治総合センターは、宝くじの普及・広報を目的として、宝くじの収益金を財源とするコミュニティ活動への助成を行っています。

このたび、一般コミュニティ助成事業でハイウェイサイドタウン自治会がこの助成を受け、プロジェクターなどを購入・設置しました。備品整備を通じて、コミュニティ活動のさらなる充実・強化につなげます。



▲プロジェクター

夏季休業のお知らせ

問生活環境課(東庁舎)

☎71・2326 ☎72・2201

■休業日

家電リサイクル品処理業務

8月8日(土)～16日(日)

- ・石部運輸倉庫(☎77・3123)
- ・しが山急(☎77・2331)
- ・松田商事(☎78・0048)

し尿汲み取り業務

- ・(株)日映日野 8月13日(木)～16日(日)
- ・(株)ヒロセ 8月8日(土)～16日(日)

※休業前に汲み取りを希望する場合は、(株)日映日野は5日(水)、(株)ヒロセは3日(月)までに各業者へ申し込んでください。

令和2年6月 湖南省議会定例会

問総務課〔東庁舎〕 ☎71・2357 ☎72・3390

6月5日から23日まで行われた市議会定例会で、審議のうえ可決・承認された主な議案は次のとおりです。

■条例

● 湖南省特別職の職員の給与等に関する条例の一部を改正する条例

…特別職の6月の期末手当を全額減額するための改正

● 湖南省職員の特種勤務手当に関する条例の一部を改正する条例
 …新型コロナウイルス感染症に係る業務について、感染症防疫作業手当を支給するための改正

● 湖南省税条例の一部を改正する条例

…地方税法の一部改正に伴う改正

● 湖南省手数料徴収条例の一部を改正する条例

…戸籍事項の証明に係る手数料の免除規定および通知カードの再交付手数料についての改正

● 湖南省社会体育施設条例の一部を改正する条例

…湖南省総合体育館の使用時間についての改正

● 湖南省介護保険条例の一部を改正する条例

…新型コロナウイルス感染症の影響を受け収入が減少したこと等による介護保険料の減免を行うための改正

■令和2年度補正予算

● 湖南省一般会計補正予算(第4号)

…歳入歳出それぞれ1億8564万7千円を追加。補正後の額は268億8130万6千円。

● 湖南省一般会計補正予算(第5号)

…歳入歳出にそれぞれ7326万1千円を追加。補正後の額は269億5456万7千円。

● ほか3会計

■人事(敬称略)

● 農業委員会委員の任命につき、認定農業者等が委員の過半数を占めない場合において、委員の少なくとも4分の1を認定農業者等とすること。

● 農業委員会委員の任命

加藤 伸造
 中村 由樹
 山中 清伸
 谷口 照雄
 坂 良一
 上西 一嗣
 青木 幸男
 高畑 守
 森田 幹雄
 上田 和子
 坂田 清美
 小島 博子
 武村 伍一
 千代 茂喜

● 監査委員の選任

渡邊 悦夫

● 固定資産評価員の選任

木田 信宏

■契約の締結

● 石部駅南北線自由通路整備工事
 ・ 契約金額
 8億6014万8千円
 ・ 契約の相手方
 西日本旅客鉄道株式会社

● 湖南省立小・中学校校内LAN構築業務
 ・ 契約金額
 1億3707万2100円
 ・ 契約の相手方
 NECネットエスアイ株式会社
 京滋支店

● 甲西中央橋修繕工事

・ 契約金額
 2億41万4500円
 ・ 契約の相手方
 ライム株式会社 湖南営業所

■財産の無償譲渡

● 旧勤労青少年ホームを社会に貢献することを目的とした教育を行う学校法人に無償譲渡するもの

■市道路線の認定

● 新設認定 3路線

■協定の締結

● 災害時等における滋賀県斎場施設連絡協議会構成火葬場の相互応援協力に関する協定を大津市他8団体と締結

園児募集

☎71・2328 ☎72・3788



保育園・こども園(2号認定・3号認定 保育の部)

入園を希望する人は、必要書類を準備して申し込んでください。

申込案内(入園申請書)は、8月3日(月)から[園](#)、西庁舎および下記の施設に置いてあります(市ホームページからもダウンロードできます)。

■対象

- ・3歳以上で、保護者の労働などで家庭で保育を受けることが困難な子ども(2号認定)
- ・3歳未満で、保護者の労働などで家庭で保育を受けることが困難な子ども(3号認定)

■受付期間 9月1日(火)～25日(金)

■申込方法

希望する人は、申請書類に添付している返信用封筒に必要な書類を入れて、郵送で[園](#)へ提出してください。受領後、受付通知書(はがき)を送付しますので確認してください。

園名	年齢	住所	電話番号
石部保育園	12か月～5歳児	石部中央三丁目9番20号	77・2073
岩根保育園	9か月～5歳児	岩根2225番地	72・1389
阿星あかつき保育園	産休明け～5歳児	石部南五丁目1番1号	77・2950
甲西あかつき保育園	産休明け～5歳児	柑子袋1089番地1	72・4960
あしほ乳児保育園	産休明け～5歳児	柑子袋西三丁目6番8号	72・2015
三雲くじら保育園	3か月～5歳児	三雲1168番地	72・1385
京進のほいくえん HOPPA湖南水戸園	12か月～5歳児	梅影町2番地6	75・0630
しおん園	6か月～5歳児	梅影町3番地1	75・3725
京進のほいくえん HOPPA菩提寺西園	6か月～5歳児	菩提寺西三丁目11番36号	76・3175
平松こども園	9か月～5歳児	平松268	72・0390
下田こども園	9か月～5歳児	下田2224番地	75・2420
菩提寺くじらこども園	3か月～5歳児	菩提寺1113番地	74・1373
幼保連携型認定こども園 菩提寺優愛保育園モンチ	産休明け～5歳児	菩提寺東三丁目8番8号	74・3220
光星学園幼保連携型 認定こども園水戸幼稚園	9か月～5歳児	岩根499番地71	75・3350
光星学園幼稚園型 認定こども園ひかり幼稚園	3歳～5歳児	菩提寺328番地278	74・3011
京進のほいくえん HOPPA甲西駅園	6か月～2歳児	中央五丁目168番地甲西中央ビル202	69・5131
京進のほいくえん HOPPA湖南岩根園	6か月～2歳児	岩根850番地1	76・3661
サンライズキッズ保育園 湖南石部園	4か月～2歳児	石部中央二丁目1番10号	050・5807・2238
あったか保育室つぼみ	6か月～2歳児	石部東七丁目3番18号	77・6723

※出産予定の人、育児休暇が終了する予定の人など、令和3年度途中からの入園を希望する人も、必ず申し込んでください。

※希望する園に必ず入園できるとは限りません。

幼稚園・こども園(1号認定 幼稚園の部)

■対象 満3歳以上の就学前の子どもで、教育を希望する場合(1号認定)

- ・ 3歳児(平成29年4月2日生～平成30年4月1日生)
- ・ 4歳児(平成28年4月2日生～平成29年4月1日生)
- ・ 5歳児(平成27年4月2日生～平成28年4月1日生)

※直接各施設へ申し込んでください。

	事前説明会	願書配布期間	願書受付日時	電話番号
光星学園幼保連携型 認定こども園水戸幼稚園	9月5日(土) 午前10時～11時15分	9月1日(火)～ 11日(金)	9月14日(月) 令和3年度在籍園児 の弟妹、令和3年度時 点小学3年生以下の 卒園児の弟妹、学園 関係者	75・3350
光星学園幼稚園型 認定こども園ひかり幼稚園				74・3011
光星学園三雲幼稚園				72・0077
光星学園事務局			9月15日(火) 一般	75・5901
認定こども園優愛保育園モンチ	9月14日(月) 午後1時30分～	9月1日(火)～ 25日(金)	9月14日(月)～ 25日(金)	74・3220
菩提寺くじらこども園	9月5日(土) 午前10時～午前11時	9月1日(火)～ 14日(月)	9月15日(火)～ 30日(水)	74・1373
京進のようちえん HOPPA石部	8月30日(日) 午前10時～11時	8月30日(日)～ 9月5日(土)	9月7日(月)～ 11日(金)	77・4557
京進のようちえん HOPPA石部南	8月30日(日) 午後1時～2時	8月30日(日)～ 9月5日(土)	9月7日(月)～ 11日(金)	77・0007
平松こども園	なし	8月3日(月)～ 9月25日(金)	9月1日(火)～ 25日(金)	72・0390
下田こども園				75・2420

※入園願書は園にも置いています。

※各園の説明会に参加できなかった人も申し込むことができます。

保育士・幼稚園教諭・保育教諭 就職フェア (市内幼稚園・こども園・保育園等合同説明会)



市内の幼稚園・こども園・保育園などが出展を予定しています。

事前申込不要。保育士・幼稚園教諭有資格者(令和3年3月末までに資格取得予定の人も含む)どなたでも参加できます。

■日時 8月29日(土) 午前10時～午後3時

■場所 共同福祉施設(サンライフ甲西)

令和3年度 学童保育所入所児童募集

問子ども政策課(東庁舎) ☎71・2390 ☎72・3788

留守家庭児童の健全育成を目的とした学童保育所の次年度の入所の申込みが始まります。

書類配布・受付は、各学童保育所で行います。

※開所時間、開所日、申込などは学童保育所ごとに異なります。詳しくは各学童保育所までお問い合わせください。

		書類配布日	説明会	受付期間
市から運営を委託している学童保育所	石部学童保育所 ☎77・5430	9月12日(土)～	9月12日(土) 午前10時～	9月12日(土)～ 10月9日(金)
	石部南学童保育所 ☎77・4495	9月12日(土)～	9月12日(土) 午前10時～	9月12日(土)～ 30日(水)
	三雲学童保育所 ☎60・4581	9月1日(火)～ 12日(土)	11月14日(土) 午後2時～	10月1日(木)～ 31日(土)
	三雲東学童保育所 ☎72・1930	11月2日(月)～ 30日(月)	入所決定後	11月2日(月)～ 30日(月)
	岩根学童保育所 ☎72・9034	10月15日(木)～	12月4日(金) 午後7時15分～	10月15日(木)～ 11月30日(月)
	菩提寺学童保育所 ☎74・3851	9月2日(水)～	入所決定後 (令和3年2月または3月)	9月3日(木)～ 17日(木)
	菩提寺北学童保育所 ☎74・3219	9月2日(水)～	入所決定後 (令和3年2月または3月)	9月3日(木)～ 17日(木)
	下田学童保育所 ☎60・4580	9月7日(月)～ 25日(金)	10月8日(木)午後7時～ 10日(土)午後2時～	入所説明会時
	水戸学童保育所 ☎75・6343	9月18日(金)～	9月18日(金) 午後7時30分～	9月18日(金)～ 10月16日(金)
民間で運営している学童保育所 しおん園学童保育所 ☎75・3725	10月12日(月)～ 11月6日(金)	11月20日(金) 午後6時45分～	11月9日(月)～ 30日(月)	

児童扶養手当現況届・特別児童扶養手当所得状況届について

対象者には通知を送付しています。期日厳守で提出してください。

■提出期間

○児童扶養手当【事前予約制】

8月3日(月)～31日(月)

※アプリ「こなんいろ」から来庁日時を予約してください。



▲アプリ「こなんいろ」QRコード登録はこちらから

○特別児童扶養手当【予約不要】

8月12日(水)～9月11日(金)

湖南省議会からのお知らせ

☎ 議会事務局(東庁舎) ☎71・2347 ☎72・2495

●新議長の選任について

6月議会定例会において、新議長が選任されました。



議長 植中 都

●9月議会定例会は9月1日(火)から開催予定

開会初日は提案説明のみの予定です。本会議の様子は、湖南省議会のホームページでインターネット中継を行っています。詳しくは☎へお尋ねください。

■開議時刻 午前9時30分

皆さんの意見を聞かせてください!

湖南タウンメール利用状況 アンケートを実施中

☎ 秘書広報課(東庁舎) ☎71・2300 ☎72・1467

湖南タウンメールでは、災害時の緊急情報や市からの大切なお知らせなどを配信しています。今後のサービス向上のためのアンケートにご協力ください。

■期間 8月31日(月)まで

■回答方法 市ホームページからアンケートに回答してください。

下記QRコードから回答することができます。



市ホームページ

インターネットには、掲示板やSNS(ソーシャル・ネットワーキング・サービス)などのコミュニケーションの輪を広げる便利な機能がありますが、近年、その利用が進む一方で他人の人権を侵害する事件が多発しています。自分の名前や顔を簡単に知られることなく匿名で発言することができると、不確かな情報を書き込んだり、攻撃的かつストレートな言葉で誹謗中傷することも簡単にできてしまいます。最近では、いじめなどの事件をきっかけに不確かな情報に基づき、その関係者と思われる人たちの個人情報や流す書き込みがされたり、誹謗中傷に遭った芸能人が苦しみ、自ら命を絶つというような胸の痛い事件も起こっています。掲示板などに一度書き込みを行うと、瞬く間に情報が拡散され、インターネット上から完全に消すことは簡単ではありません。誹謗中傷や他人に知られたくない事実や個人情報などが不特定多数の人の目にさらされ、書き込まれた人の尊厳を傷

つけると、名誉棄損などの罪に問われることもあります。インターネットを利用する時も、直接人と接する時と同じようにルールやモラルを守り、相手の人権を尊重することが大切です。他人を誹謗中傷する内容や差別的な発言、あいまいな情報や他人のプライバシーにかかわる情報を書き込みではいけません。あなたの書き込みが不特定多数の人に見られるということを意識しましょう。もしも、インターネット上で自分の名やプライバシーを侵害するような情報が掲載されていたら、一人で抱え込んでしまったら、法務省の人権擁護機関であるインターネット人権相談受付窓口などに相談してください。

顔は見えなくても、インターネット上でつながった先にいるのは心をもった人間です。相手とのつながりを意識して、心のコミュニケーションをとりましょう。

《今月は秘書広報課が担当しました》

人権シリーズ
インターネット上の人権侵害
顔が見えなくても、つながる先は
心をもった人間です

年に1回健診・がん検診を受けましょう！ 集団健(検)診のお知らせ



健康政策課〔保健センター〕 ☎72・4008 ☎72・1481

新型コロナウイルス感染症拡大防止のため、秋の日程は予約制に変更します。また、春の日程を中止したため、11月10日(火)・12日(木)・13日(金)の午後に振替を行います。

■ 申込期間

9月1日(火)～11日(金)
(土曜・日曜日を除く)

持ち物など詳しくは保健センターだよりをご覧ください。

※成人・特定健診の11月10日(火)の託児は中止します。

※状況によっては健(検)診を中止することがあります。当日の体調が優れない人は受診をお断りする場合があります。重症化リスクの高い人は主治医に相談してください。

		成人健診	特定健診	胃がん検診	肺がん検診
対象		19歳～39歳	40～74歳の 湖南市国民健康 保険被保険者	40歳以上	40歳以上
受診料		1000円	無料	1000円 70歳以上無料	1000円 65歳以上無料
10月5日(月) 午前	石部老人福祉センター	/	/	60人	60人
6日(火) 午前	保健センター	/	/	60人	60人
9日(金) 午前		/	/	60人	60人
12日(月) 午前		/	/	60人	60人
11月8日(日) 午前	市民学習交流センター(サンヒルズ甲西)	20人	20人	60人	50人
10日(火)	保健センター	午前 30人	30人	/	/
		午後 30人	30人	/	/
12日(木)	保健センター	午前 20人	20人	60人	50人
		午後 30人	30人	/	60人
13日(金)	保健センター	午前 20人	20人	60人	50人
		午後 30人	30人	/	60人

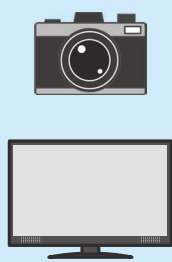
※令和3年3月31日現在の年齢です ※時間は予約時にお伝えします

消費者 悩みの相談室

家電製品の修理について 保証期間・部品保有期間など

1年前に購入したデジタルカメラの電源が入らなくなった。販売店の保証はなく、メーカーの保証期間内だったのでメーカーに修理を依頼したが、カメラ内部に水が入ったのが故障の原因なので、保証対象外で有償修理になると言われた。

数年前に購入したテレビの電源が入らなくなった。保証期間が過ぎていたのでメーカーに修理を依頼したが、部品の保有期間を過ぎていて修理に必要な部品がないことを理由に断られた。



販売店やメーカーが定めている保証は、顧客サービスとして事業者が自主的に定めたもので、保証期間や保証内容は事業者ごとに異なります。保証サービスは製品を正しく使用して不具合が発生した場合に受け取ることができ、保

証期間内で保証の対象範囲であれば無償修理を受けられます。ただし、保証期間内でも修理に必要な送料や出張サービスなどの費用は購入者負担としている事業者もあります。

一般的に、無償修理の保証を受けるには、保証期間内にその製品を購入したことを証明する保証書などが必要になります。プレゼントなどで購入日が分からないときには、そのことをメーカーに伝えて相談しましょう。

また、全国家庭電気製品公正取引協議会の会員メーカーでは、補修用部品の保有期間を規約で定め、取扱説明書などに表示しなければいけないことになっています。テレビは製品の製造打切後8年となっていますが、パソコンなどは対象製品ではなくメーカー独自で保有期間を定めていることが一般的です。在庫が残っていれば修理可能な場合もありますので、メーカーに問い合わせましょう。

消費生活センター〔東庁舎〕

☎71・2360
☎72・3788

滋賀県国民健康保険限度額適用・標準負担額減額認定証等の申請について

問 保険年金課〔東庁舎〕 ☎71・2324 ☎72・2460

高額療養費について、あらかじめ窓口で申請して認定証の交付を受けると、一か月の医療機関ごとの窓口での支払いを自己負担限度額にとどめることができます。認定証が必要な場合は、申請をしてください。

■申請に必要なもの

- ・印鑑
- ・国民健康保険被保険者証（兼高齢受給者証）
- ・申請に来る人の身分証明書（運転免許証など公的機関が発行した写真付きのものは一点、公的機関が発行した写真なしのものは二点必要）
- ・個人番号（マイナンバー）カードまたは個人番号通知カード
- ・委任状（別世帯の人が申請する場合）

8月からの認定証が必要な場合は、申請をしてください。

※国民健康保険税を滞納していると認定証の交付を受けることができない場合があります。

※70～74歳の方は、所得区分によって認定証が交付されない場合がありますので、事前にお問い合わせください。

※郵送での交付申請も可能です。申請方法は事前にお問い合わせください。

区・自治会に加入しましょう！

問 地域創生推進課〔東庁舎〕 ☎71・2315 ☎72・2000

●区・自治会では…

- ・環境美化や防犯パトロールなどの活動を行っています。
- ・地域に住む子どもから高齢者までが楽しく集い、心ふれあう活動に取り組んでいます。
- ・住みよいまちづくりに向けて皆さんの思いを行政に届け、協働のまちづくりに取り組んでいます。

●加入するには

お近くの区役員、自治会役員に申し出てください。所属する区が分からない場合はお問い合わせください。

市役所などには、各区・自治会で発行された広報紙を設置していますのでぜひご覧ください。

国民年金の保険料は まとめて払うと安くなります

問 草津年金事務所国民年金課 ☎077・567・2220
保険年金課〔東庁舎〕 ☎71・2324 ☎72・2460

10月から3月までの6か月分の国民年金保険料を口座振替でまとめて払うと、毎月払うより1,130円安くなります。

口座振替の手続きは、金融機関か草津年金事務所で8月末までに行ってください。

※詳しくは問へお尋ねください。

119番通報時と災害現場での多言語通訳サービスを開始しました

関甲賀広域行政組合消防本部 通信指令課 ☎62・0119

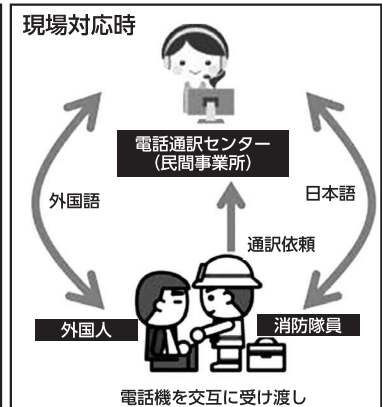
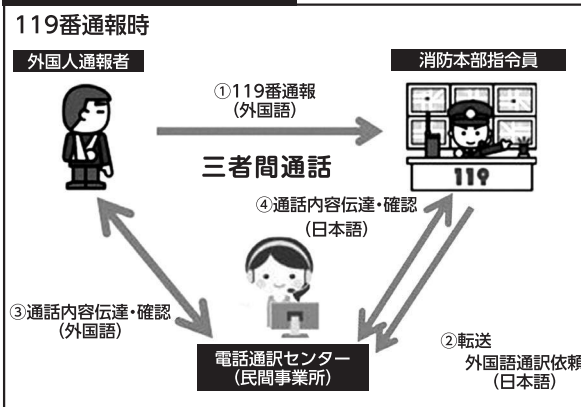
甲賀広域行政組合消防本部では、日本語でのコミュニケーションが困難な外国人や外国人観光客などに対して、119番通報時や災害現場での対応を円滑・的確に行うため、民間電話通訳センターを介した三者間通話による多言語通訳サービスを開始しました。

このサービスは24時間365日対応可能です。

■対応言語 18言語

(英語、中国語、韓国語、ポルトガル語、スペイン語、タイ語、ベトナム語、タガログ語、インドネシア語、ネパール語、ドイツ語、フランス語、イタリア語、ロシア語、マレー語、ミャンマー語、クメール語、モンゴル語)

三者間同時通訳の流れ



たちまち!おこし隊

湖南市地域おこし協力隊の活動をたちまちご紹介!



「DONGREE BOOKS & STORY CAFE」がオープンします!

お店のホームページは ▶
こちら

地域おこし協力隊のドリー(柴崎友佑)です。
 昨年夏から約1年ごしでセルフリノベーションによる準備を進めていたブックカフェ「DONGREE BOOKS & STORY CAFE」を8月7日(金)にオープンします。
 まちの風景に溶け込む古民家の中で、いろいろなアイデアとストーリーが詰まった「非日常空間」を表現しました。ファンタジーの世界に入り込むように、カフェでのひと時を楽しんでもらいたいと思っています。
 妻のロコ(寛子)と夫婦で暮らしながら、皆さんをお迎えする店として、地域活性化の拠点となれるよう頑張っていきます。そして、この店でしか出会えない一冊や人、そして憩いの時間をこのまちでの暮らしと共に丁寧に重ねていきたいと思っていますのでぜひお越しください。

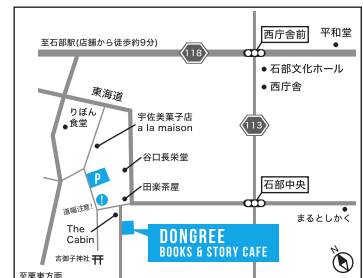


【店舗情報】

DONGREE BOOKS & STORY CAFE

■営業日時 毎週金曜～月曜日
午前11時30分～午後6時

■住所 石部西1-5-7
☎69・5923



関地域創生推進課(東庁舎) ☎71・2316 FAX 72・2000