

## 8月16日(月)は市役所の業務を縮小します

問人事課(東庁舎) ☎71・2312 ☎72・1146

市では、節電・省エネルギーの推進を図るため、毎年8月14日～16日(休業の日を除く)は一部を除いて業務を縮小しています。ご不便をおかけしますが、ご理解ご協力をお願いします。

### ●通常業務を行う部署

市民課、保険年金課、税務課、収納課、会計課、社会福祉課

### ●一部業務を行う部署

福祉政策課(生活相談業務)、子ども政策課(児童手当、児童扶養手当業務のみ)、幼児施設課(転入出に伴う入退園手続きのみ)、上下水道課・上下水道料金センター(料金の収納、水道の開栓、休止の受付などの一部)

※新型コロナウイルス集団接種会場(サンヒルズ甲西)は開設します。

コールセンターは☎0570・550・475(午前9時～午後5時)のみつながります。

※ゴミの収集はごみカレンダーのとおり行います。

8月16日(月)に業務を行う部署以外の市役所への連絡は☎72・1290(代表)へ。

### ●診療所の休所日

石部診療所 8月13日～16日  
岩根診療所 8月13日～16日  
水戸診療所 8月14日～17日

### ●8月14日～16日も開設しています

湖南市浄苑  
市民産業交流促進施設(ここぴあ)  
魅力発信拠点施設(HAT)  
湖國十二坊の森(十二坊温泉ゆらら)

## 市民活動プロジェクトを応援してください！

体が思うように動かない人にもオシャレを！着物リメイク服で挑戦したい！

問地域創生推進課(東庁舎) ☎71・2316 ☎72・2000

鍼灸院で患者の心に寄り添うことをモットーにお仕事されている平木愛さんのプロジェクトです。高齢者や介護従事者をはじめ多くの人に喜ばれた前回のクラウドファンディングのプロジェクト「オシャレな介護服を患者さんに届けたい！」に続き、今回は「着物で介護服を作りたい！」との思いで、一般家庭で眠っている着物を収集。「受け継がれてきた着物を捨てるのは忍びない、でも、役に立ててもらえるなら」という提供者の思いも、このプロジェクトでかたちにします。また、着物を生地として再利用するための作業は、福祉作業所が協力される予定です。誰もが当たり前にもオシャレをして、いきいきとした暮らしを叶えるための活動に是非ご支援をお願いします。



### ■応援方法

- ①活動に対する支援金で応援
- ②フェイスブックやツイッターでシェアして応援

※支援金は直接お渡しすることもできますので、問へお問い合わせください。

プロジェクト支援はこちらから



## 令和3年6月 湖南省議会定例会

問総務課〔東庁舎〕 ☎71・2357 ☎72・3390

6月7日から6月29日まで行われた市議会定例会で、審議のうえ可決された主な議案は次のとおりです。

### ■ 条例

● 湖南省湖國十二坊の森条例の一部を改正する条例

…十二坊温泉ゆららのプールについて、プールのみでの使用を可能にするための改正

● 湖南省福祉医療費助成条例の一部を改正する条例

…小学生および中学生に対する福祉医療費助成を拡充するための改正

● 湖南省立認定こども園条例及び湖南省保育園設置条例の一部を改正する条例

…令和4年4月1日から湖南省立岩根保育園を幼保連携型認定こども園に移行し、湖南省立岩根こども園とするための改正

● 湖南省介護保険条例の一部を改正する条例

…新型コロナウイルス感染症の影響を受け収入が減少したこと等による介護保険料の減免の期間を延長する等の改正

● デジタル社会の形成を図るための関係法律の整備に関する法律の施行に伴う関係条例の整理に関する条例

…個人番号カードの再交付手数料の徴収についておよび行政手続における特定の個人を識別するための番号の利用等に関する法律の規定の引用箇所についての改正

### ■ 令和3年度補正予算

● 湖南省一般会計補正予算(第3号)

…歳入歳出にそれぞれ6820万1千円を追加。補正後の額は215億5242万9千円。

● 湖南省一般会計補正予算(第4号)

…歳入歳出にそれぞれ1億4479万9千円を追加。補正後の額は216億9722万8千円。

### ■ 財産の無償譲渡

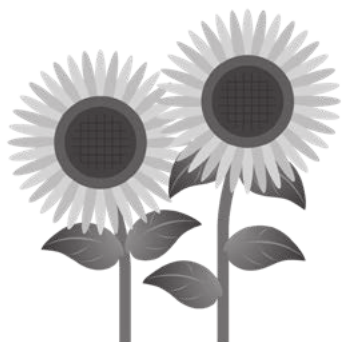
…旧妙感寺多目的集会所について、妙感寺区に建物を無償譲渡するもの

### ■ 第四次湖南省行政改革大綱の策定

…令和3年度から令和7年度までの5年間に取り組むべき行政改革を取りまとめた第四次湖南省行政改革大綱を策定するもの

### ■ 市道路線の認定

…認定路線 7路線



## 園児募集

☎71・2328 📠72・3788

## 保育園・こども園等 2号認定・3号認定 長時部(保育の部)

入園を希望する人は、必要書類を準備して申し込んでください。

申込案内(入園申請書)は8月2日(月)から☎、西庁舎、下記の施設および各こども家庭総合センターに置いています(市ホームページからもダウンロードできます)。

## ■対象

- ・3歳以上で、保護者の労働などで家庭で保育を受けることが困難な子ども(2号認定)
- ・3歳未満で、保護者の労働などで家庭で保育を受けることが困難な子ども(3号認定)

■受付時間 9月1日(水)～24日(金)

## ■申込方法

希望する人は、申請書に添付している返信用封筒に必要な書類を入れて、郵送で☎へ提出してください。受領後、受付通知書(はがき)を送付しますので確認してください(新型コロナウイルス感染症拡大防止のため郵送受付とさせていただきます)。

園名	年齢	住所	電話番号
三雲くじら保育園	3か月～5歳児	三雲1168番地	72・1385
甲西あかつき保育園	産休明け～5歳児	柑子袋1089番地1	72・4960
あしほ乳児保育園	産休明け～2歳児	柑子袋西三丁目6番8号	72・2015
石部保育園	9か月～5歳児	石部中央三丁目9番20号	77・2073
京進のほいくえん HOPPA菩提寺西	6か月～5歳児	菩提寺西三丁目11番36号	76・3175
京進のほいくえん HOPPA湖南水戸	6か月～5歳児	梅影町2番地6	75・0630
しおん園	6か月～5歳児	梅影町3番地1	75・3725
平松こども園	9か月～5歳児	平松268	72・0390
認定こども園(予定) 阿星あかつき保育園	産休明け～5歳児	石部南五丁目1番1号	77・2950
菩提寺くじらこども園	3か月～5歳児	菩提寺1113番地	74・1373
幼保連携型認定こども園 菩提寺優愛保育園モンチ	4か月～5歳児	菩提寺東三丁目8番8号	74・3220
光星学園幼稚園型 認定こども園ひかり幼稚園	3歳～5歳児	菩提寺328番地278	74・3011
岩根こども園(現岩根保育園)	9か月～5歳児	岩根2225番地	72・1389
光星学園幼保連携型 認定こども園水戸幼稚園	9か月～5歳児	岩根499番地71	75・3350
下田こども園	9か月～5歳児	下田2224番地	75・2420
京進のほいくえん HOPPA甲西駅園	6か月～2歳児	中央五丁目168番地甲西中央ビル202	69・5131
京進のほいくえん HOPPA湖南岩根園	6か月～2歳児	岩根850番地1	76・3661
サンライズキッズ保育園 湖南石部園	4か月～2歳児	石部中央二丁目1-10	050・5807・2238
あったか保育室つぼみ	6か月～2歳児	石部東七丁目3番18号	080・1478・4617

※出産予定の人、育児休暇が終了する予定の人など、令和4年度途中からの入園を希望する人も、必ず申し込んでください。

※希望する園に必ず入園できるとは限りません。

### 幼稚園・こども園 1号認定 短時部(幼稚園の部)

■対象 満3歳以上の就学前の子どもで教育を希望する場合(1号認定)

- ・ 3歳児(平成30年4月2日生～平成31年4月1日生)
- ・ 4歳児(平成29年4月2日生～平成30年4月1日生)
- ・ 5歳児(平成28年4月2日生～平成29年4月1日生)

※直接各施設へ申し込んでください。

施設名	事前説明会	願書配布期間	願書受付日時	電話番号
光星学園幼保連携型 認定こども園水戸幼稚園	施設見学会・説明会 8月28日(土) 受付 午後1時15分～ 1時25分 説明会 午後1時30分～ 2時30分	8月30日(月)～ 9月10日(金) ※時間は全て午前8時 ～午後6時 ※土曜、日曜日は除く。	9月13日(月) ・ 令和4年度に在籍してい る園児の弟妹	75●3350
光星学園幼稚園型 認定こども園ひかり幼稚園			・ 令和4年度小学3年生ま での卒園児の弟妹	74●3011
光星学園三雲幼稚園			・ 学園関係者	72●0077
光星学園事務局			9月14日(火) ・ 一般 ※時間は全て午前8時～午 後6時	75●5901
認定こども園(予定) 阿星あかつき保育園	9月11日(土) 午前10時～11時 ※阿星あかつき保育園 にて行います。	9月1日(水)～ 30日(木) ※阿星あかつき保育園 にて配布します。	9月13日(月)～30日(木) ※阿星あかつき保育園にて 受付します。	77●2950
幼保連携型認定こども園 菩提寺優愛保育園モンチ	9月13日(月) 説明会 午後1時30分～	9月13日(月)～ 30日(木)	9月13日(月)～30日(木)	74●3220
菩提寺くじらこども園	9月4日(土) 午前10時～11時	9月1日(水)～ 13日(月) ※時間は午前9時～午 後5時まで	9月15日(水)～30日(木) ※時間は午前9時～午後5 時まで	74●1373
京進のようちえん HOPPA石部南 ※注1	8月29日(日) ※HOPPA石部、HOPPA 石部南両園で行いま すのでお近くの園で ご参加ください。	8月29日(日)～ 9月10日(金) ※時間は平日のみ午前 9時～午後5時 ※HOPPA石部、HOPPA 石部南両園にて配布 します。	8月29日(日)～ 9月10日(金) ※時間は平日のみ午前9時 ～午後5時 ※HOPPA石部、HOPPA石 部南両園で受付します。	77●0007 (石部南) 77●4557 (石部) ※どちらで も受付可
平松こども園	なし	8月2日(月)～ 9月24日(金)	9月1日(水)～24日(金)	72●0390
下田こども園				75●2420
岩根こども園(現岩根保育園)				72●1389

※入園願書は園にも置いています。

※各園の説明会に参加できなかった人も申し込むことができます。

※令和4年4月から「阿星あかつき保育園」と「岩根保育園」は認定こども園に移行する予定です。

※注1 京進のようちえんHOPPA石部は令和6年度からの認定こども園への移行に向け、京進のようちえんHOPPA石部南と合同で就学前教育を実施します。

## 令和4年度 学童保育所入所児童募集

問子ども政策課(東庁舎) ☎71・2390 ☎72・3788

保護者の就労などの理由で、放課後や長期休業中保育する人がいない児童を預かる学童保育所の次年度の入所児童を募集します。書類配布や受付は、各学童保育所で行います。  
 ※開所時間、開所日、申込などは、学童保育所ごとに異なります。詳しくは、各学童保育所までお問い合わせください。

	学童保育所名 お問い合わせ先	書類配布	説明会	受付期間
公設 民営	石部学童保育所 ☎77・5430	9月11日(土)～	9月11日(土) 午前10時～	9月11日(土)～ 10月8日(金)
	石部南学童保育所 ☎77・4495	9月11日(土)～	9月11日(土) 午前10時～	9月11日(土)～ 30日(木)
	三雲学童保育所 ☎60・4581	8月2日(月)～ 9月30日(木)	未定	9月1日(水)～ 30日(木)
	三雲東学童保育所 ☎72・1930	11月1日(月)～ 30日(火)	入所決定後	11月1日(月)～ 30日(火)
	岩根学童保育所 ☎72・9034	10月18日(月)～	12月3日(金) 午後7時～	10月18日(月)～ 11月30日(火)
	菩提寺学童保育所 ☎74・3851	9月2日(木)～	入所決定後 (令和4年2月または3月)	9月3日(金)～ 17日(金)
	菩提寺北学童保育所 ☎74・3219	9月2日(木)～	入所決定後 (令和4年2月または3月)	9月3日(金)～ 17日(金)
	下田学童保育所 ☎60・4580	9月6日(月)～	11月5日(金)午後7時～ 6日(土)午後2時～	入所説明会時
	水戸学童保育所 ☎75・6343	9月10日(金)(説明会后)～ 10月8日(金)	9月10日(金) 午後7時30分～	9月10日(金)(説明会后)～ 10月8日(金)
民設 民営	しおん園学童保育所 ☎75・3725	10月1日(金)～ 29日(金)	11月5日(金) 午後6時45分～	10月1日(金)～ 29日(金)

## ～児童扶養手当現況届・特別児童扶養手当所得状況届の提出をお忘れなく～

問子ども政策課(東庁舎) ☎69・6123 ☎72・3788

対象者には通知書を送付します。通知書に記載している添付書類を確認いただき、期日厳守で提出してください。

### ■提出期間

○児童扶養手当【事前予約制】 8月2日(月)～31日(火)

※インターネットから来庁日時を予約してください。予約方法は、通知書に記載しています。予約がない場合、受付ができませんので必ず事前予約をお願いします。

○特別児童扶養手当【予約不要】 8月12日(木)～9月13日(月)

## 湖南タウンメールの 新規登録などを停止します

☎秘書広報課〔東庁舎〕 ☎71・2300 ☎72・1467

現在使用している湖南タウンメールを終了し9月1日から新しいメール配信サービスを導入します。それに伴い、**8月17日(火)から新規登録や登録内容の変更などができなくなります**。市からの情報は変わらず受けとれます。詳しくはホームページやタウンメールなどでお知らせします。ご理解ご協力をお願いします。



## 令和3年度 宝くじコミュニティ助成事業

☎地域創生推進課〔東庁舎〕

☎71・2315 ☎72・2000

(財)自治総合センターは、宝くじの普及・広報を目的として、宝くじの収益金を財源とするコミュニティ活動への助成を行っています。

このたび、一般コミュニティ助成事業で三上台自治会が助成を受け、長机などを購入・設置しました。備品整備を通じて、コミュニティ活動のさらなる充実・強化につなげます。



## 湖南省議会議員一般選挙 立候補予定者説明会

☎湖南省選挙管理委員会事務局(総務課内)〔東庁舎〕

☎71・2357 ☎72・3390

10月17日(日)投開票予定の湖南省議会議員一般選挙の立候補予定者説明会を開催します。立候補予定者または関係者は必ず出席してください。

■日時 8月23日(月)

午後2時～

■場所 共同福祉施設(サンライフ甲西)

2階大ホール



## 全国一斉 「子どもの人権110番」強化週間

☎大津地方務局人権擁護課 ☎077・522・4673

フリーダイヤル ☎0120・007・110

■日時

8月27日(金)～9月2日(木)

※土曜・日曜日にも電話相談を受け付けています。

午前8時30分～午後7時

(土曜・日曜日は午前10時～午後5時)

■相談内容

いじめ、体罰、虐待、不登校など、子どもの人権に関する問題全般

■相談担当者

法務局職員、人権擁護委員



## 滋賀県国民健康保険限度額適用・標準負担額減額認定証等の申請について

☎保険年金課〔東庁舎〕 ☎71・2324 ☎72・2460

高額療養費について、あらかじめ窓口で申請して認定証の交付を受けると、1か月の医療機関ごとの窓口での支払いを自己負担限度額にとどめることができます。認定証が必要な場合は、申請をしてください。

### ■窓口での交付申請に必要なもの

- ・印鑑
- ・国民健康保険被保険者証(兼高齢受給者証)
- ・申請に来る人の身分証明書(運転免許証など公的機関が発行した写真付きのものの場合)は一点、公的機関が発行した写真なしのもの場合は二点必要)
- ・個人番号(マイナンバー)カードまたは個人番号通知カード
- ・委任状(別世帯の人が申請する場合)

### ■現在認定証をお持ちの人は、有効期限が7月31日(土)になっているので、引き続き認定証が必要な場合は、申請をしてください。

- ※国民健康保険税を滞納していると認定証の交付を受けることができない場合があります。
- ※70歳～74歳までの人は、所得区分によって認定証が交付されない場合がありますので、事前にお問い合わせください。
- ※郵送での交付申請も可能です。詳しくは事前に☎へお問い合わせください。

## 人を大切にする小さな活動を応援します 人権まちづくり会議 「地域活動助成金事業」

☎湖南市人権まちづくり会議事務局(人権擁護課内)(西庁舎)  
☎77・8511 ☎77・4101

湖南市人権まちづくり会議では今年度も地域の人権活動に積極的に取り組まれている団体やグループを支援します。人が集まるイベントだけでなく、日常の継続的な活動につながることを願っています。

### ■募集事業数

1団体1事業 4団体

### ■助成額

3万円を上限

### ■募集期間

8月11日(水)～

## 国民年金の保険料は まとめて払うと安くなります

☎草津年金事務所国民年金課 ☎077・567・2220  
保険年金課〔東庁舎〕 ☎71・2324 ☎72・2460

10月から3月までの6か月分の国民年金保険料を口座振替でまとめて払うと、毎月払うより1,130円安くなります。

口座振替の手続きは、金融機関か草津年金事務所で8月末までに行ってください。

詳しくは☎へお問い合わせください。

## 湖南省職員を募集します

問人事課(東庁舎) ☎71・2312 ☎72・1146

### ■試験区分および採用人数

採用日 令和4年4月1日

●社会福祉士	2人
●技術職(建築)	1人
●技術職(土木)	3人
●保健師	2人
●看護師	1人



詳しくはこちらから

Minami  
湖南省公式Vtuber

■第一次試験 9月19日(日) 午前9時~午後5時

■場所 共同福祉施設(サンライフ甲西)

※第二次試験以降の詳細については、第一次試験合格者に通知します。

### ■申込方法

右上のQRコードまたは市ホームページの職員募集「試験申込フォーム」からお申込みください。  
上記の方法による申込が困難な場合は、必ず申込期限までに問へお問い合わせください。

■申込期限 8月17日(火)午後5時15分まで

※受験資格など詳しくは、市ホームページをご覧ください。

市道および市有地(現況道路形態をなすもの)は、平常時・災害時にかかわらずライフラインとしての役割があり、市民の皆さんが安全に通行できることを常時確保することが重要です。市では、経年変化や劣化による破損により機能低下するなど緊急を要する路線の修繕箇所が発見された場合は、早急に補修対応を行っています。通行車両の損傷のような二次災害を未然に防止するためにも、一刻も早い安全の確保および機能の回復を行うことが、市民の皆さんの安全を守るための最大の住民サービスと考えています。

しかしながら、本市の道路施設については、高度経済成長時に建設された路線が大半を占めており、老朽化した道路施設の損傷は、今後ますます増加することが見込まれます。市では、このような現状を踏まえ、橋梁、舗装の修繕計画を策定し、国庫施策を活用しながら緊急性の高い路線から修繕を実施しています。これからも日々発生する損傷を的確に把握し、市内の道路を健全な状態に保てるよう計画的な補修に努めていきます。

《今月は、土木建設課が担当しました》

人権シリーズ  
安全・安心な道路の維持管理に  
努めています



## 野洲川(国が管理する石部頭首工下流域)に関する防災気象情報を配信

問国土交通省琵琶湖河川事務所 調査課  
☎077・546・0844

### ●緊急速報メール

川が氾濫する可能性が高まった時、周辺にいる人に氾濫の危険を知らせる防災気象情報が自動配信されます。緊急速報メールが届いたら、市からの避難情報を確認するとともに各自安全確保を図るなど、適切な防災行動をとってください。

### ●「川の防災情報」がリニューアル

パソコンやスマートフォンから防災気象情報やリアルタイム河川情報を提供している「川の防災情報」ウェブサイト(<https://www.river.go.jp/>)が令和3年3月23日にリニューアルされました。風水害などの有事の備えとして役立ててください。



ハザードマップポータルサイト



川の防災情報



川の水位情報

## 本人通知制度を利用して不正取得を防止しましょう

問市民課(東庁舎) ☎71・2323 ☎72・2460  
市民課分室(西庁舎) ☎77・7005

この制度は、住民票の写しや戸籍謄抄本などの証明書を、本人の代理人や第三者(国又は地方公共団体の機関を除く)に交付した場合、事前登録をした人に対して、交付した事実を郵送により通知する制度です。この制度により、住民票の写しなどの不正請求や不正取得による個人の権利の侵害を防止・抑止させる効果があります。

■登録できる人 湖南省に住民登録または本籍がある人(除かれた人も含む)

■持ち物 本人確認書類(運転免許証、マイナンバーカードなど)、印鑑

※代理人の場合は委任状、法定代理人の場合は、戸籍謄本など資格を証明する書類(市で確認できる場合は不要)も持参してください。

■申請場所 市民課(東庁舎)、市民課分室(西庁舎)

電力の定額買取制度が順次期間満了となり、また台風などでの停電時にも役立つ家庭用蓄電池に関する相談が増加傾向にあります。事例のように、長時間勧誘を断っているにもかかわらず何度も勧誘

蓄電池の営業担当者から電話があり、後日訪問され、災害で停電になっても貯めていた電気が使えるので安心と言われて納得して契約した。契約後に調べてみると他社より高額であることがわかった。

太陽光パネルを設置しているが、売電期間が切れるのでと言って訪問してきた蓄電池の販売業者から「今なら工事費が無料になる」と長時間勧誘され、迷っていたが契約しないと帰ってもらえないと思いい契約してしまった。

消費者  
悩みの相談室

家庭用蓄電池の訪問販売に注意!  
その場で契約するのはやめましょう

してくる行為は「特定商取引法」により禁止されています。また、訪問販売による契約の場合、法定契約書面を受け取ってから8日間は無条件解約(クーリング・オフ制度)が可能です。事業者の突然の訪問に対して、事業者名や目的などをしっかり確認し、契約する意思がなければはっきりと断りましょう。蓄電池の訪問販売が全て悪質というわけではありませんが、中には事例のような業者も存在していることを覚えておきましょう。蓄電池の導入は決して安い買い物ではないので、その場で契約することなく複数の業者に相談して信頼できる業者を探すようにしましょう。

問消費生活センター(東庁舎)

☎71・2360  
☎72・3788