



よもぎだんごづくり（5／18・石部南幼稚園）

6

2005
JUN.

No.9

CONTENTS

- **まちづくり基本条例** 市民懇話会委員募集…………… 2
- **湖南市民憲章** ことばに託そう！湖南省の未来…………… 2
- 男女共同参画懇話会委員募集…………… 4
- 「プラスチック類」の収集にご協力ください…………… 9
- まちのわだい…………… 20

まちづくりのルールをみんなで作ろう！

まちづくり基本条例 市民懇話会 委員募集

まちづくり基本条例は、湖南市のまちづくりの基本理念と行政運営の基本原則を定め、市民と行政の役割と責務を明らかにする「湖南市の憲法」ともいべき条例です。

この条例は従来の条例と異なり、市民参加のもとで具体案を検討していきます。そこで市では、広く市民の皆さんの意見を反映させるため、市民懇話会を設置し、今回その委員を募集します。



■応募資格

湖南市のまちづくりに対して関心を持ち、広い視野に立ってさまざまな角度から意見や提案をしていただける、市内在住の15歳以上（中学生は除く）の人。ただし、議員や公務員は除きます。また、広く市民の皆さんの意見を反映させるため、現在すでに市の審議会、委員会などの委員になっている人は意向に添えない場合がありますのでご了承ください。

■募集人員

8人程度

■委嘱期間

おおむね1年間

■応募方法

次の書類をまちづくり推進課へ提出してください（郵便、FAX、Eメールでも可）。

①まちづくり基本条例市民懇話会委員応募申込書

申込書は、まちづくり推進課（東庁舎）、市民生活課（西庁舎）および各公民館・会

館などに備え付けています。また、「湖南市ホームページ」からもダウンロードすることが出来ます。

②湖南市のまちづくりについて、提案や意見などをまとめたレポート（400字以上）。

※申込書およびレポートの返却は行いません。

■応募期限

6月15日（水）（必着）

■選考結果

6月30日（木）までに応募者全員に郵送により選考結果を通知します。

■その他

応募に要する費用は支給しません。

■応募受付・問い合わせ先

まちづくり推進課住民自治担当（東庁舎）（〒520-3288 中央二丁目1番地）

☎ 71-2315
FAX 72-2201

Eメール：machisui@city.kona.nshiga.jp

湖南市民憲章

いどばに託そう！

湖南市の未来

市ではまちの理想やまちづくりの方向性の道標となる市民憲章を制定するため、5月に有識者からなる制定委員会を立ち上げ、検討を重ねています。制定にあたっては、広く市民の皆さんからのご意見をいただきながら進めることとしており、今般「湖南市はこのような市であってほしい」という皆さんの「願い」を募集します。湖南市のイメージ・誇り・目標・夢などについてお寄せください。

■応募資格

市内在住の人

■応募期限

6月22日（水）

■応募方法

応募用紙に記入のうえ、郵便・FAXまたはEメールでご応募ください。応募用紙は、市役所東庁舎受付、西庁舎市民生活課、各公民館・会館などに備え付けてあるほか、「湖南市ホームページ」からダウンロードすることも出来ます。

■募集内容

湖南市に対する「願い」（形式、字数は問いません）

■応募・問い合わせ先

政策秘書課政策庶務担当（東庁舎）（〒520-3288 中央二丁目1番地）

☎ 71-2314
FAX 72-1467

Eメール：hisyo@city.konan.nshiga.jp

市では、湖南市の新しい将来ビジョンを示す「総合計画」を策定するにあたって、広く市民の皆さんの意見を反映させるため、「湖南市総合計画審議会」を立ち上げ、4月28日に共同福祉施設（サンライフ甲西）で第1回目の会議を開催しました。

続いて、各委員・事務局の自己紹介が行われたあと、事務局から審議会の運営についての説明を行いました。

当日は、市長のあいさつのもと、公募委員8人を含む25人の審議会委員に対して委嘱状を交付しました。



会長には西川幸治さん（京都大学名誉教授・滋賀県立大学前学長・国際日本文化研究センター客員教授）が、副会長には高畑松夫さん（湖南工業団地協会会長・湖南市観光物産協会会長・湖南市経済活性化会議委員）がそれぞれ選出され、議事に入りました。事務局から提示した議題に

ついて議論が交わされ、すべて承認されました。

主な内容は次のとおりです。

1) 湖南市総合計画審議会会議傍聴要領（案）について

2) 湖南市総合計画策定日程（案）について

3) 湖南市総合計画に関する市民意向調査について

当日はほかにも活発な議論が交わされ、「今後の会の進め方については公開のもとで行い、もっと市民参加を広げるべき」「市民の生の声を聞けるような場を作ってほしい」などの意見が出されました。最後に、湖南市総合計画策定にあたっての基本方針について市長から諮問がありました。

市では市民の皆さんの意見や提言を総合計画に生かすため、無作為に抽出した市民（16歳以上）6千人を対象に「まちづくりアンケート調査」を6月中旬に実施する予定です。ご自宅にアンケート用紙が届きましたらお手数ですが、ご協力をお願いします。

問い合わせ先

改革推進課行政改革・総合計画担当（東庁舎）

☎ 71・2316

Eメール：kaikaku@city.konan.shiga.jp

onan.shiga.jp

湖南市のキャッチフレーズ「自然とやさしさにつつまれた笑顔と夢あふれるまち」にふさわしいと思われる「木・花・鳥」を推薦してください。皆さんからお寄せいただいた候補について、市民憲章制定委員会が協議のうえ、選定を行います。

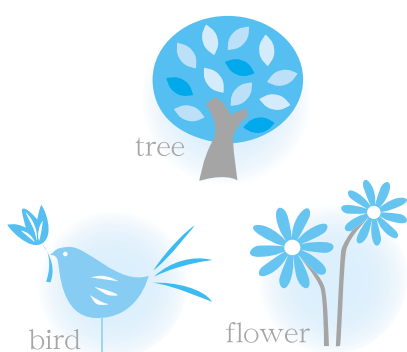
応募いただいたかたの中から抽選で記念品を進呈します。多くの皆さんのご応募をお待ちしています。

※応募は一人1回とします。

■応募期限 6月22日（水）

応募方法

応募用紙に記入のうえ、郵便・FAX・Eメールでご応募ください。応募用紙は、市



役所東庁舎受付、西庁舎市民生活課、各公民館・会館などに備え付けてあるほか、「湖南市ホームページ」からもダウンロードできます。

応募資格

市内在住の人

募集基準

「市の木」「市の花」「市の鳥」に共通した募集基準は、次のいずれかに該当するものとします。

1. 湖南市民になじみが深いこと
2. 湖南市民に親しまれていること
3. 湖南市のイメージにふさわしいこと
4. 希少価値があり保護育成の必要なこと
5. その他、湖南市を象徴するものであること

応募・問い合わせ先

政策秘書課政策庶務担当（東庁舎）（〒520-3288 中央二丁目1番地）

☎ 71・2314
FAX 72・1467

Eメール：hisyo@city.konan.shiga.jp

平成18年4月採用

市職員募集

職種および採用予定人員

- A 一般行政事務 3人
- B 保育士 3人

応募資格

○昭和53年4月2日から昭和63年4月1日までの間に生まれた人

○Bについては、保育士資格かつ幼稚園教諭免許を有する人。または平成18年3月31日までに資格取得見込みの人

第1次試験

7月10日(日) 午前9時30分～

〔場所：中央公民館〕

受験申込用紙の配布

市役所〔東庁舎〕3階の総務課人事・研修担当で6月10日(金)から配布します。郵送希望の人は、封筒の表に赤字で「初級申込用紙請求」と書いて、返信用封筒(サイズは33cm×24cm。140円切手を貼り、あて先を明記したもの)を同封してください。

受付期間

6月16日(木)～30日(木)の業務時間中(平日の午前8時30分～午後5時15分)

※郵送の場合は、締切日までの消印のあるものに限り受け付けます。

申し込み・問い合わせ先

総務課人事・研修担当〔東庁舎〕
(〒520-3288 中央一丁目1番地)

☎71・2312

男女共同参画懇話会 委員募集

市では、男女共同参画の推進に関する基本的かつ総合的な施策を展開していくため、「湖南省男女共同参画懇話会」の委員を募集します。

応募資格

市内在住または在勤の20歳以上の人

募集人員

5人以内
※応募した人の中から年齢・性別・意見などを総合的に考慮して決定します。

※懇話会は、この公募により選ばれた委員と有識者や各種団体などから推薦された委員(合計15人以内)で構成されます。

委員の仕事

会議(年5回程度開催)に出席して、男女共同参画の推進に関する事項について議論していただきます。

任期

委嘱の日から平成19年3月末までの2年間

応募方法

市役所東庁舎(人権政策課、市役所西庁舎(人権教育課))

や各公民館・会館、図書館などに備え付けの応募書に記入のうえ、男女共同参画社会づくりに関する課題・抱負などを800字程度にまとめ、(書式は自由)を添付してお申し込みください。

応募期限

6月30日(木)

応募受付・問い合わせ先
人権政策課男女共同参画担当〔東庁舎〕

☎71・2354
FAX 72・2201

男女共同参画社会を考える

PART 2

「ゆめ育て

人を育てる共同参画」※



6月23日(木)から29日(水)までの1週間は「男女共同参画週間」です。平成11年6月23日に「男女共同参画社会基本法」が公布・施行されたことを踏まえ、平成13年度から毎年、実施されています。

4. 家庭生活における活動と他の活動の両立

男女は共に家族の構成員。お互いに協力し、社会の支援も受け、家族としての役割を果たしながら、仕事をしたり、学習したり、地域活動をしたることができるようにしていきます。

5. 国際的協調

男女共同参画社会づくりのために、国際社会と共に歩むことも大切です。他の国々や国際機関とも相互に協力して取り組んでいきます。

2. 社会における制度または慣行についての配慮

固定的な役割分担意識にとらわれず、男女がさまざまな活動ができるよう、社会の制度や慣行のあり方を考えていきます。

3. 施策等の立案および決定への共同参画

男女が、社会の対等なパートナーとして、いろいろな方針の決定に参画できるように

男女共同参画社会とは「男女が、互いにその人権を尊重しつつ喜びも責任も分かち合い、性別にかかわらず、その個性と能力を十分に発揮することができる社会」です。家庭や地域、職場や学校で、男女共同参画社会について話し合ってみませんか。
※平成17年度男女共同参画週間標語(内閣府)

平成16年度

情報公開・個人情報保護制度 運用状況を公表します

湖南市では、公正で開かれた市政の推進をめざし、市政への市民参加を促進するため、情報公開条例に基づき情報公開を実施しています。また、市の保有する個人情報情報の適正な取り扱いと個人情報の開示請求等の手続きなどを定めた個人情報保護条例に基づき、市民のプライバシー保護に努めています。

情報公開条例および個人情報保護条例では、毎年1回、制度の運用状況を公表することになっていきます。平成16年度については、旧石部・甲西両町の合併により湖南市が誕生したこと、合併前、合併後の運用状況を公表します。

市では今後も両条例の適正な運用により、さらなる行政の公平性の確保と透明性の向上を図るとともに、より市民に身近な市政の構築を推進していきます。

情報公開制度 運用状況

【旧甲西町】

○実施期間

平成16年4月1日～9月30日

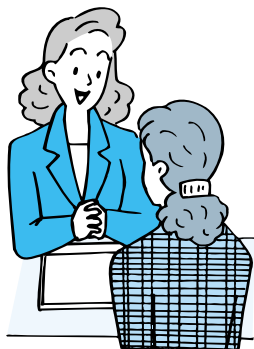
○請求件数

16件

(内訳)

・町長部局 11件
・教育委員会 7件

※1つの請求において複数の担当課の公文書が該当するため、請求件数より2件多くなっています。



○公開等の決定状況

・公開 8件
・部分公開 8件
・却下 1件

※1つの請求において複数の公文書が該当するため、請求件数より1件多くなっています。

○部分公開理由状況

・個人情報 7件
・法人情報 6件
・秩序維持情報 6件
・事務事業支障情報 1件

※複数の非公開事由があるため部分公開決定件数とは一致しません。

【旧石部町】

公開請求はありませんでした。

【湖南市】

○実施期間

平成16年10月1日～平成17年3月31日

○請求件数

15件

(内訳)

・市長部局 14件
・教育委員会 3件

※1つの請求において複数の担当課の公文書が該当するため、請求件数より2件多くなっています。

○公開等の決定状況

・公開 6件
・部分公開 6件
・取り下げ 2件
・却下 2件

※1つの請求において複数の公文書が該当するため、請求件数より1件多くなっています。

○部分公開理由状況

・個人情報 5件
・法人情報 1件
・秩序維持情報 1件
・事務事業支障情報 3件

※複数の非公開事由があるため部分公開決定件数とは一致しません。

○不服申立

2件

(内訳)

・市長部局 2件
・申立にかかる決定状況 2件

○認容部分
事務事業支障情報および秩序維持情報に該当するとして非公開とした部分を公開しました。

個人情報保護制度 運用状況

【旧甲西町】

○実施期間

平成16年4月1日～9月30日

○請求件数

1件

(内訳)

・町長部局 1件
○開示等の決定状況 1件

【旧石部町】

情報開示等の請求はありませんでした。

【湖南市】

○実施期間

平成16年10月1日～平成17年3月31日

○請求件数

1件

(内訳)

・市長部局 1件
○開示等の決定状況 1件

・部分開示 1件
○部分開示理由状況 1件

・請求者以外の個人情報 1件

問い合わせ先

総務課総務・情報公開担当
【東庁舎】 ☎71-2357

湖南省農業委員会委員一般選挙

【投票日】 7月10日(日)

【投票時間】 午前7時～午後8時

7月19日に任期満了となる
湖南省農業委員会委員の一般
選挙を7月10日(日)投・開票
の日程で行います。

農業委員会は、農地等の利
用関係の調整や農業行政等に
ついて、国・県などの関係機
関へ意見や要望を述べるなど、
農業全般にわたって審議する
農業者の重要な代表機関です。

■投票できる人

- 市の農業委員会委員選挙人
名簿に登録されていて、投票
日に次の①②と、③または④
の要件を満たす人です。
- ①投票日に湖南省に住んでい
る人
 - ②平成17年3月31日現在で満
20歳以上の人
 - ③10アール以上の農地の耕作
を営む人
 - ④③の同居の親族またはその
配偶者(年間おおむね60日
以上耕作に従事している人)

■投票所

投票日当日は、市内14カ所
の投票所で投票することがで
きます。下表をご確認ください
い。

■投票所入場券

選挙人の確認と投票事務が
スムーズに進むよう、必ず投
票所入場券を持参のうえ、記
載されている投票所で投票し
てください。投票所入場券を
なくした場合でも、当日、そ
の旨を投票所の受付に申し出
ると投票することが出来ます。
なお、投票所入場券が届い
ても、当日選挙権のない人は
投票することができません。

■期日前投票

◎期日前投票ができる人
旅行などの私用や仕事の都
合などやむを得ない理由で、
投票日に投票することができ
ない人。
投票所入場券を持参してく
ださい。

湖南省農業委員会委員選挙投票区一覧

投票区名	施設 の 名称	投 票 区 域
第1投票区	市立三雲公民館	三雲
第2投票区	妙感寺多目的集会所	妙感寺
第3投票区	吉永公民館	吉永
第4投票区	夏見公民館	夏見
第5投票区	針公民館	針
第6投票区	平松草の根ハウス	ルモン甲西、中央、平松
第7投票区	柑子袋公民館	柑子袋
第8投票区	石部保健センター	石部東、石部中央、石部西、 岡出、宮の森、宝来坂、石部 口、石部北、石部緑台、丸山
第9投票区	福祉パーク館	石部南、東寺、西寺
第10投票区	朝国公民館	朝国
第11投票区	岩根公民館	岩根東口、岩根東、岩根西、 岩根花園
第12投票区	正福寺公民館	正福寺
第13投票区	菩提寺公民館	北山台、菩提寺、みどりの村、 三上台、ハイウェイサイドタウン、 イワタニランド、近江台
第14投票区	下田公民館	下田東、下田西、下田南、下 田北、中山、緑ヶ丘、松風苑桐 山、大谷、団地北、団地中、団 地南

○東庁舎(旧甲西町役場)

・期間 7月4日(月)～9日

(土)

・時間 午前8時30分～午後

8時

・場所 3階第2会議室

○西庁舎(旧石部町役場)

・期間 7月8日(金)～9日

(土)

・時間 午前8時30分～午後
8時

・場所 3階大会議室

■郵便投票

◎郵便投票ができる人
身体に重度の障害があるた
め投票所に行くことができな
い人や要介護状態区分が要介
護5の人のために、自宅で投
票を行い、郵便で送る不在者
投票の制度があります。
実際に郵便による投票を行
うためには、あらかじめ郵便
投票証明書の交付を受けてい
なければならず、手続きなど
に日数がかかりますので、早

めにお問い合わせください。

また、郵便等による不在者
投票における代理記載制度も
ありますが、こちらもあらか
じめ郵便投票証明書の交付申
請などの手続きを行っておく
必要がありますので、ご注意
ください。

◎投票用紙等の請求方法

選挙の期日前4日(7月6日)
までに選挙管理委員会に投票
用紙の請求を行ってください。

■開票

◎日時 7月10日(日)

午後9時15分

◎場所 共同福祉施設(サン
ライフ甲西)2階大ホール

※一般参観できますが、場内
では係員の指示に従ってく
ださい。

■問い合わせ先

湖南省選挙管理委員会(総
務課内)(東庁舎)

☎71・2357

立候補予定者説明会

日時 6月10日(金) 午後2時～
場所 共同福祉施設(サンライフ甲西)
2階大ホール

ご存じですか？国勢調査

今年は国勢調査が実施されます



国勢調査イメージキャラクター
「センサスくん」

国勢調査は5年に一度、日本に住んでいるすべての人を対象に行う統計調査です。

国内の人口・世帯の実態を把握し、各種行政施策の基礎資料とするために、10月1日午前零時現在で実施します。

この調査で得られた結果は、未来の羅針盤として、わたしたちの生活に生かされています。

今月から、平成12年国勢調査の結果をシリーズでお伝えします。

5,843人で、平成7年の調査時に比べ135万5,597人の増加でした。これは、当時の世界人口60億6,000万人の2.1%です。

◎滋賀県は人口増加率1位

昭和55年以降、低下を続けてきた人口増加率は、1.1%と戦後最低を記録しました。増加率が最も高かったのは滋賀県の4.3%。なお、旧石部町は5.0%、旧甲西町は4.8%でした。

◎進む少子高齢化

65歳以上の人口は、2,200万5,152人で総人口の17.3%。人口に占める割合が、最も高い県は島根県の24.8%、最も低い県は埼玉県12.8%でした。

なお、旧石部町の65歳以上の人口は1,398人で、町の人口の11.6%、旧甲西町の65歳以上の人口は4,190人で、町の人口の10.2%で平成7年に比べていずれも増加しました。

一方、国の15歳未満の人口は1,847万2,499人で、総人口に占める割合は14.6%と過去最低となり、平成7年に比べ7.7ポイントの減でした。なお、旧石部町は17.6% (2.3ポイント減)、旧甲西町は18.0% (2.7ポイント減) でした。

国勢調査にご協力をお願いします！

■問い合わせ先

改革推進課政策評価・統計担当

☎71・2316

Eメール：kaikaku@city.konan.shiga.jp

◎日本の総人口は世界で9番目

日本の総人口は1億2,692万

世界人口(トップ10)は…

1	中国	12億7,521万5千人
2	インド	10億1,693万8千人
3	アメリカ合衆国	2億8,500万3千人
4	インドネシア	2億1,155万9千人
5	ブラジル	1億,717万9千人
6	ロシア	1億4,561万2千人
7	パキスタン	1億4,265万4千人
8	バンラディシュ	1億3,795万2千人
9	日本	1億2,692万6千人
10	ナイジェリア	1億1,474万6千人

◎男性95.8人：女性100人

男女比率において、男性の割合が最も高い県は神奈川県で、女性100人に対し103.1人、最も低い県は鹿児島県で、88.4人でした。

なお、旧石部町は、女性100人に対して男性100.5人、旧甲西町は女性100人に対して男性106.3人でした。

ご寄贈ありがとうございます
ございました

株式会社花芳様から、野洲川親水公園グラウンドゴルフ場へ屋外用掛時計を寄贈していただきました。



海を越えて、芸術祭典

第1回セント・ジョンズ市 湖南省児童生徒絵画展

絵画コンクール 受賞式

今年もミシガン州セント・ジョンズ市と湖南省の児童・生徒の作品による絵画展を5月7日から15日まで、甲西図書館で行いました。市では市内各小・中学校の児童・生徒を対象にコンクール形式で絵画の募集をしたところ、桜、動物、風景、人物、琵琶湖などをテーマにした個性的で力強い作品272点が寄せられました。厳正な審査の結果、受賞者を決定し、5月8日に甲西図書館で受賞式を行いました。

受賞者は、次のとおりです。

■市長賞


- 小学校低学年の部 藤川 美優
- 小学校高学年の部 園田 真希
- 中学生の部 森 千穂美

■助役賞

- 小学校低学年の部 西川 遥香
- 小学校高学年の部 西浦つかさ

■教育長賞

- 中学生の部 林 千咲都
- 小学校低学年の部 矢野 愛莉
- 小学校高学年の部 金谷 優樹
- 中学生の部 牛原 綾子



水道水 まちのすまみで未来まで

6月1日～7日は水道週間です

水は生命の源です。わたしたち人間はもちろん地球上のあらゆる生物にとって欠かすことのできないものです。この大切な水も決して豊富ではなく、今や限りある貴重な資源となっています。水についての理解を深め、限りある水を豊かな暮らしに役立てるよう心がけましょう。

給水用具のおはなし

○給水用具とは？

蛇口や便器、湯沸かし器などが含まれます。なお、蛇口に付けるホースなど簡単に取り外しのできる用具は含まれません。

○給水用具の維持管理ってどうするの？

水道を安心して利用するためには、給水用具を正しく使い、適切な維持管理をすることが大切です。また、給水用具の設置や改造は、資格を持った技術者のいる「湖南市指定給水装置工事事業者（指定業者）」にお願いしましょう。

※「湖南市指定給水装置工事事業者」の一覧は、上下水道課で配布していますのでお問い合わせください。

○給水用具の維持管理はなぜ大切なのでしょう？

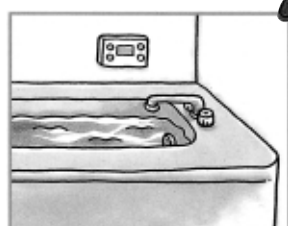
給水用具の中でも、自動湯はり型のお風呂や洗浄弁内蔵型大便器（通称・タンクレス洗浄大便器）、浄水器などは、きちんと維持管理を行わなければ、安全な水質を維持できなくなる可能性があります。そればかりか、集合住宅の場合には、水の逆流によりほかの家の水を汚染するおそれもあります。また、取扱説明書がある場合は使用方法・維持管理方法・保証期間・定期点検時期などを確認してください。上下水道課へご相談ください。定期的な連絡関係を築いたりすることも有効です。

■問い合わせ先

上下水道課 上下水道工務担当
（東庁舎） 71 ● 2 3 3 8

新しい技術の登場で、ますます便利になるわたしたちの暮らし

あつボウの家のトイレといっしょだ！

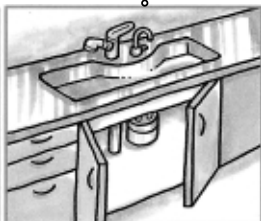


自動湯はり型風呂

お風呂にお湯が自動でたまるのね。



洗浄弁内蔵型大便器
（通称：タンクレス洗浄大便器）



流し台組込型浄水器

（出典：社団法人 日本水道協会発行「給水用具のおはなし」）

指定給水装置工事事業者と下水道排水設備指定工事店を追加しました

指定給水装置工事事業者

（平成17年4月末現在）

名 称	住 所	電話番号
オー・ティ・テック	甲賀市土山町南土山78-22	0748-66-0466
（有）中島設備	大津市南郷二丁目52-7	077-534-3287
甲賀工業	三雲1116-5	0748-72-2950
加藤設備	大津市弥生町7-31	077-579-6206
パイオニア設備工業	大津市千町一丁目19-19	077-534-2961
松井設備工業（株）	近江八幡市上野町18-25	0748-34-6163
（有）信楽電気水道工業所	甲賀市信楽町長野1435-4	0748-82-0317
湖水設備	野洲市乙窪424-10	077-589-2247
豊栄総合建設	甲賀市信楽町神山1597	0748-82-2452
（株）田中設備工業所	大津市南志賀二丁目21-8	077-522-3579
（有）南村水道設備	野洲市小篠原2113-5	077-588-0300
（有）永設備設計	彦根市田原町106-1	0749-43-3008
斉藤配管	野洲市三上2186-59	077-588-2957
井上設備工業所	菩提寺330-508	0748-74-2701
ホームプラザ水口 （株式会社ホームズ）	甲賀市水口町東名坂308	0748-62-5520
岩城設備	草津市野路一丁目5-1-207	077-565-1906
水谷工業	東近江市市辺町2620-36	0748-20-5950

下水道排水設備指定工事店

（平成17年4月末現在）

名 称	住 所	電話番号
加藤設備	大津市弥生町7-31	077-579-6206
パイオニア設備工業	大津市千町一丁目19-19	077-534-2961
松井設備工業（株）	近江八幡市上野町18-25	0748-34-6163
（有）信楽電気水道工業所	甲賀市信楽町長野1435-4	0748-82-0317
湖水設備	野洲市乙窪424-10	077-589-2247
豊栄総合建設	甲賀市信楽町神山1597	0748-82-2452
（株）田中設備工業所	大津市南志賀二丁目21-8	077-522-3579
（有）南村水道設備	野洲市小篠原2113-5	077-588-0300
（有）永設備設計	彦根市田原町106-1	0749-43-3008
ホームプラザ水口 （株式会社ホームズ）	甲賀市水口町東名坂308	0748-62-5520

再資源化はあなたの分別にかかっています

プラスチック類の収集にご協力ください

4月から分別方法を改め、新しく「プラスチック類」の収集がスタートしましたが、「プラスチック類専用袋」に生ごみや紙、金属などが混入しているケースが見受けられます。このようなケースは回収できませんのでご注意ください。なお、4月18日と25日の実績を見てみると計32,206

kgのうち資源化できるものは5,700kg(17.7%)でした。市内で回収された「プラスチック類」は、減容・圧縮され、製鉄所に送られます。そこで不純物が取り除かれたあと、鉄を作るために必要な高炉還元剤として、コークスや粉炭の代わりに利用されるなどして、リサイクルされます。

す。

そのため、水分や汚れ、廃プラスチック類以外のものが混じっていると一連の処理に支障が生じます。

ごみの減量化と資源化、資源循環型地域社会の実現のため、プラスチック類の分別にご協力をお願いします。

【分別のポイント】

◎「プラスチック類」以外のものは入れないでください。

◎中身の入っているものや、汚れているものは、水洗いするか、紙や布などでふき取ってから出してください。また、汚れの落ちないものは必ず「燃えるごみ」として出してください。

■問い合わせ先

○リサイクルプラザ

☎75・3933

○環境課クリーンタウン推進担当(東庁舎)

☎71・2358

○市民生活課交通・環境・管理担当(西庁舎)

☎77・7007

ひまわり消費学習会 主催

ごみ分別学習会

ごみの分別方法が変わって2カ月。新しい分別方法について再確認し、ごみとリサイクルについて一緒に学んでみませんか。

■日時 6月22日(水) 午後1時30分～3時

■場所 リサイクルプラザ

■問い合わせ先

ひまわり消費学習会(代表:谷口)

☎72・0852

6月5日は環境の日

6月は環境月間です

6月5日は「環境の日」です。1972年6月5日、「国連人間環境会議」がストックホルムで開催されたのを記念して、その日が「世界環境デー」に定められました。日本でも、環境保全についての国民の関心と理解を深めるとともに、環境保全に関する活動を行う意欲を高めることを目的として、平成5年からこの日を「環境の日」と定めています。また、6月を「環境月間」と定めており、将来によりよい環境を継承するため、国・地方公共団体・民間団体などによってさまざまな行事が行われています。

今日、地球温暖化をはじめとする環境問題の多くは、わたしたち一人ひとりに課せられた身近な問題です。その解決のために一人ひとりがライフスタイルや事業活動のあり方を根本から見直し、社会の仕組み自体を持続可能なものへと変えていく必要があります。

市内の交通事故発生状況

(4月末現在)

	人身事故 発生件数	負傷者数	死者数	物損事故 発生件数
4月の事故状況	22	30	1	179
前年対比	- 4	- 2	0	+ 21
平成17年累計 (1～4月)	122	148	1	755
前年対比	+ 16	+ 12	0	+ 99

心豊がでなくましい子どもたちを育てるために

— 湖南省教育基本方針とRGH運動

新市としてスタートをきり8カ月。市内の各小・中学校では、それぞれの地域に根ざした特色ある教育課程を編成し、家庭や地域の信頼を得ながら、知・徳・体の調和のとれた、心豊かでたくましい人をはぐくむ教育を推進しています。

市教育委員会では、人間形成に欠かすことのできない「読書（Reading）」「あいさつ（Greeting）」「人間関係づくり（Human relations）」を重視し、日常的・継続的な取り組みとして「RGH運動」を全小・中学校で展開し、教育の充実を図っています。

現在、全小・中学校で、一斉読書の時間を設けています。朝や昼休み、授業中など、さまざまな場面で読書活動を行っています。担任の先生や読

書ボランティアによる読み聞かせなども行われています。

また、読書点検カードの活用や学級文庫の設置、親子読書など、より充実した内容をめざした取り組みが進められています。

あいさつ（Greeting）

児童会主催による朝の登校時の「全校あいさつ運動」、PTAの皆さんによる「朝あいさつ運動」などが行われています。

また、「門口おかえり運動」では、地域の皆さんから子どもたちに温かい声かけをしていただいています。

さらに、あいさつのための身近なことから、「おはよう」「さようなら」「ありがとう」「ごめんなさい」を具体的に示し、さわやかな「声かけ」を、「呼びかけ運動」を実施している学校もあります。

人間関係づくり

(Human relations)

新しい学級が始まる4月。まず、クラスの友達との人間関係づくりが大切。各小・中学校では、教師と子どもが共にクラスづくりができるよう、学級経営計画が立案されました。

また、なかなか自分から進んで話のできない子どもたちに対しては、まずは教師が声をかけようとの共通理解のもと、実践を行っています。さらに、広く豊かな人間関係の形成のために、総合学習の時間やクラブなどで、地域のかたや外国のかたとふれあう機会が作られています。

RGH運動のさらなる充実のために、今後も地域の皆さんにお世話になることと思いますが、ご協力をよろしくお願ひします。

■問い合わせ先
学校教育課教育指導担当（西庁舎）

77 ● 7011

湖南省教育基本方針

地域に根ざした特色ある教育課程のもと、学校を開き、家庭や地域社会の信頼を得て、知・徳・体の調和のとれた豊かでたくましい心をはぐくみ、自国や郷土に誇りを持ち国際社会に貢献できる人間の育成をめざす。

学校教育の重点

学校教育推進の基本

- ① 基礎・基本の徹底と、個性を伸ばす教育の充実
- ② 自ら学び、自ら考える力をはぐくむ教育の推進
- ③ 「いのち」「人権」を大切にし、豊かな人間性をはぐくむ教育の充実
- ④ 地域に開き、信頼される特色ある学校づくりの推進
- ⑤ 専門性・指導力の向上と、人間性・資質を高める教職員研修の充実

最重点課題

人権教育・特別支援教育・安全安心な学校づくり

確かな学力

日常的・継続的な取り組み

豊かな心

RGH運動

Reading（読書）・Greeting（あいさつ）・Human relations（人間関係づくり）

- ・基礎・基本の徹底
- ・家庭学習の充実
- ・「国語力」の向上
- ・学校図書館を活用した授業の充実
- ・特色ある総合的な学習の創造
- ・情報教育の充実
- ・個の学びに沿ったきめ細かな指導
- ・家庭と地域の教育力の積極的活用

- ・心をはぐくむ体験活動の充実
- ・創意ある道德教育の推進
- ・自尊感情と豊かな人間関係をはぐくむ指導の推進
- ・自己指導力を育てる生徒指導の充実
- ・支援を必要とする児童・生徒へのきめ細かな指導
- ・教育相談体制の確立と発達支援システムとの連携

- ・はつらつスクールサポートプラン
- ・発達支援システムの充実
- ・学校図書館の充実と資源共有化の推進
- ・安全安心の体制づくり

人的・物的支援体制

心やすらぐまち 心つながる人と人

2005年度「出会い・気づき・発見講座」

本年度のラインナップ(前半)

■6月16日(木)

共同福祉施設(サンライフ 甲西)

「人権教育のいろは」

寺澤亮一さん(財)奈良人権・部落解放研究所理事長

*人権教育ってどうして必要

なの?人権を考えるってどう
いうこと?そんな疑問がすっ
きり晴れるような内容です。

■7月21日(木)

共同福祉施設(サンライフ 甲西)

「パートナーと
うまくつきあう方法」

宮本博文さん(フリーライ
ター)

ター)

*パートナー(夫婦との対等
な関係とは?その関係を築く
までの道のりと葛藤の体験談。

「DVはなぜ起こるのか」に
ついて考えます。

■8月25日(木)

石部文化総合センター

「地域とつながる
養護学校をめざして」

武藤敬助さん(守山養護学
校校長、前三雲養護学校校
長)

*三雲養護学校と地域との連
携をめざし、これまで職場で
取り組んでこられたことや地
域での活動のお話です。

■9月15日(木)

市民学習交流センター(サ
ンヒルズ甲西)

「同和・人権問題と企業の
社会的責任」

田中昭紘さん(財)大阪生
涯職業教育振興協会理事長

*企業の社会的責任の観点か
ら、同和・人権問題を学ぶ必
要性に関する内容です。

■10月11日(火)

石部文化総合センター

「人権と報道」

浅野健一さん(ジャーナリ
スト、同志社大学社会学部
教授)

*河野義行さんとともに、ど
うすればメディアによる人権
侵害を防止できるのかを考え
その制度づくりに向けて取り
組まれているお話です。

■開催時間

午後7時30分
(全講座統一)

■申し込み・問い合わせ先

人権教育課(西庁舎)

■申し込み・問い合わせ先

人権教育課(西庁舎)

■申し込み・問い合わせ先

人権教育課(西庁舎)

■申し込み・問い合わせ先

人権教育課(西庁舎)

■申し込み・問い合わせ先

人権教育課(西庁舎)

■申し込み・問い合わせ先

人権教育課(西庁舎)

■申し込み・問い合わせ先

人権教育課(西庁舎)

■申し込み・問い合わせ先

人権教育課(西庁舎)

■申し込み・問い合わせ先

人権教育課(西庁舎)

■申し込み・問い合わせ先

人権教育課(西庁舎)

■申し込み・問い合わせ先

人権教育課(西庁舎)

■申し込み・問い合わせ先

人権教育課(西庁舎)

■申し込み・問い合わせ先

人権教育課(西庁舎)

なりたい職業は何ですか?

～夏休み体験学習～

「私のしごと館」へ行こう!!

「私のしごと館」は、見る
だけでなく、来館者自身が実
際に触れて体験し、考え、学
ぶ参加型の施設です。

人が生きていくうえでとて
も大切な仕事。あなたの仕事
探し、自分探しをしてみませ
んか。

■日時 8月6日(土)

■行き先 私のしごと館
(京都府相楽郡精華町)

■出発場所および時間
○甲西文化ホール前…午前8
時

○市役所西庁舎前…午前8時
15分

※出発時間の10分前には集合
してください。

■費用 800円程度(入場
料および保険料)

■対象者 小学生以上

※小学生は保護者の同伴が必
要です。

■内容 施設見学と職業体験
※体験内容については、参加
申し込み後に詳しくお知らせ

申し込み方法

※体験によっては、体験料が
別途必要となります(300
円～1,000円)。

申し込み締切日(第一次)

6月20日(月)

申し込み方法

業務時間中(平日の午前8
時30分～午後5時15分)に直
接人権教育課の窓口へ、もし
くは電話でお申し込みくださ
い。また、FAXでも受け付
けます。FAXの場合は、住
所、参加者氏名、子どもの年
齢・学年・連絡先を明記して
ください。

申し込み・問い合わせ先

人権教育課(西庁舎)

申し込み・問い合わせ先

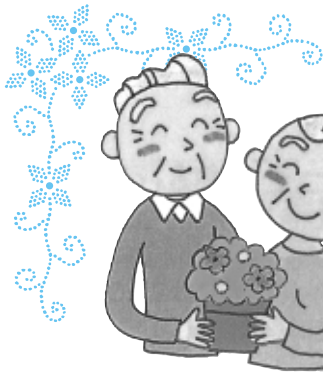
人権教育課(西庁舎)

申し込み・問い合わせ先

人権教育課(西庁舎)

申し込み・問い合わせ先

申し込み・問い合わせ先



みんなで支え合う

介護保険

あなたの不安を「あんしん」へ

【認定者数】

(単位：人)

	要支援	要介護1	要介護2	要介護3	要介護4	要介護5	計
第1号被保険者	142	261	146	121	129	119	918
内訳							
65歳～74歳	29	51	21	18	17	16	152
75歳～	113	210	125	103	112	103	766
第2号被保険者	5	14	10	5	5	6	45
総 数	147	275	156	126	134	125	963

【居宅サービス受給者数（居宅サービス利用者数）】

(単位：人)

	要支援	要介護1	要介護2	要介護3	要介護4	要介護5	計
第1号被保険者	86	188	96	66	50	42	528
第2号被保険者	3	6	8	6	2	0	25
総 数	89	194	104	72	52	42	553

【施設サービス受給者数（施設入所者数）】

(単位：人)

	介護老人福祉施設 (特別養護老人ホーム)	介護老人保健施設 (老人保健施設)	介護療養型医療施設 (療養型医療施設)	計
第1号被保険者	98	69	57	224
第2号被保険者	2	2	0	4
総 数	100	71	57	228

介護保険は40歳以上の人に納めていただく保険料と公費（国・県・市）を財源として運営され、介護を必要とするときに、介護サービス費用に充てることで本人とその家族を支えています。

今回は介護保険の認定状況と利用状況、またサービスを

利用するための申請から認定までの流れについてお知らせします。

平成17年2月28日現在の状況は次のとおりです。

へ人 □〇 56,209人

へ高齢者数 6,838人

へ高齢化率 12.17%

上の表は認定者数と各サービスの受給者数です。高齢者6,838人のうち、認定者（要介護（要支援）認定を受けている人）は963人（14.1%）となっています。このうち、居宅サービス受給者数は553人、施設サービス受給者数は228人となっており、計781人（81.1%）が介護保険サービスを利用しています。

介護保険サービスを利用できる人は次のような人です。

☆65歳以上の人…疾病を問わず、認定申請を行って認定を受けた人

☆40～65歳未満の人…初老期の認知症や脳血管疾患など、特定疾病によってサービスが必要になった人が申請を行って認定を受けた人

＜特定疾病一覧＞

筋萎縮性側索硬化症・後縦靱帯骨化症・骨折を伴う骨粗しょう症・シャイドレーガー



症候群・初老期における認知症・早老症・脊髄小脳変性症・脊柱管狭窄症・糖尿病性神経障害・糖尿病性腎症および糖尿病性網膜症・脳血管疾患・パーキンソン病・閉塞性動脈硬化症・慢性閉塞性肺疾患・両側の膝関節または股関節に著しい変形を伴う変形性関節症

居宅サービスは要支援・要介護認定を受けた人が利用でき、訪問介護サービスや福祉用具貸与サービスなどを受けることができます。一方、施設サービスは要介護認定を受けた人が利用でき、特別養護老人ホームなどに入所し、日常生活の支援や機能訓練などのサービスを受けることができます。

次に申請から認定までの流れについて説明します。

①申請書の提出…申請書に必要事項を記入のうえ、介護保険の保険証を添えて、高齢福祉介護課（東庁舎）または保健福祉課（石部保健センター）へ提出してください。本人や家族が申請に行くことができない場合は代行も可能ですのでご相談ください。また、更新認定を申請する場合、市立の各公民館（石部・石部南公

民館を除く)に預けていただくこともできます。

②訪問調査…市の職員が自宅や病院、施設などを訪問し、本人の心身の状況を調査します。

③主治医意見書…主治医から医学的な意見を求めます。意見書の作成依頼は市が行います。申請書に記載された主治医による診察を受けていない場合は、意見書を作成できないことがありますので、定期的な受診をお願いします。



④一次判定…②の訪問調査の結果をコンピュータに入力し、一次判定を行います。

⑤審査判定(二次判定)…一次判定の結果と訪問調査の特記事項、主治医意見書をもとに、保健・医療・福祉の専門家で構成する介護認定審査会で、どのくらい介護の手間がかかるかを審査し、介護度の判定を行います。

⑥認定…市は審査結果に基づいて認定し、その結果を記載した通知書と被保険者証を本人に送ります。

・原則として申請から30日以内に認定し、その結果を通知します。

・認定の有効期間は新規の場合で申請日から原則6か月です。

なお、認定の更新手続きについては市から2か月前に案内通知を行います。また、有効期間内に心身の状態に変化があった場合は、期間満了を待たずに認定の変更を申請することができます。

非該当と認定された場合は、介護保険サービスは利用できませんが、市独自の高齢者保健福祉サービスなどを利用できる場合があります。



⑦サービス利用…居宅サービスと施設サービスを利用することができ、サービスの内容は次のとおりです。

○要支援…居宅サービスのみの介護1~5、居宅サービスと施設サービス



居宅サービスの種類

- 訪問介護(ホームヘルプ)
- 訪問入浴介護
- 訪問看護
- 訪問リハビリテーション
- 通所介護(デイサービス)
- 通所リハビリテーション(デイケア)
- 短期入所介護(ショートステイ)
- 福祉用具の貸与
- 住宅改修費の支給
- 福祉用具購入費の支給 など



施設サービスの内容

施設サービスは、介護が中心か、治療が中心かなどによって入所する施設が3種類あります。

- 介護老人福祉施設(特別養護老人ホーム)
- 介護老人保健施設(老人保健施設)
- 介護療養型医療施設(長期療養型病院)

※要支援の人は施設サービスを利用することができません。



■問い合わせ先
高齢福祉介護課介護保険担当(東庁舎)

TEL 71 2 3 5 6
FAX 72 3 7 8 8



ホームヘルパー養成研修(2級課程)受講者募集

■実施期間

7月5日(火)~11月22日(火)

■場所 滋賀県婦人会館(JR近江八幡駅より徒歩10分)

※実技・実習は県内各地

■募集人員 50人

※申込者が多数の場合は抽選とします。

■費用 9万円(教材費・実習費を含む)

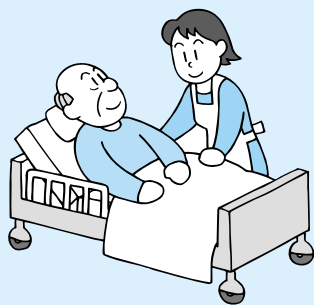
■内容 講義58時間(10日間)、実技演習42時間(8日間)、実習30時間(4日間)

■主催 (財)滋賀県健康づくり財団

■共催 (財)滋賀県勤労者福祉協会

■問い合わせ先

(財)滋賀県勤労者福祉協会
TEL 077-524-1515



ご利用ください！

湖南省情報案内

☎ 72 0116

緊急時に、市民の皆さんからの問い合わせに対応するため、市では4月1日から音声自動システム「湖南省情報案内」を実施しています。

このシステムは指定の電話番号 ☎ 72 0116 へかけて

いただければ、あらかじめ録音された内容を聴くことができます。

【情報提供項目(例)】

- ・水道管の破裂事故および緊急断水
- ・大規模停電

・その他大規模事故
・おみやみ情報(遺族の承諾があるもの)

【問い合わせ先】

安心安全課安全対策担当(東庁舎)

☎ 71 2311

循環バス「ふれあい号」のダイヤを6月1日から一部改正します

「ふれあい号」の菩提寺線、下田線(甲西駅ルート)、ひばりヶ丘線については4月以降、JR草津線の発着時刻に合わせて運行しています。しかし、朝の通勤・通学時間帯に発生する慢性的な交通渋滞などによって遅れが生じるなどご利用の皆さんに大変ご迷惑をおかけしています。こうした状況を改善するため、下表のとおりダイヤの一部を改正し、6月1日から実施します。これに伴い、各停留所の発着時刻が約1～10分早くなりますので、皆さんのご理解とご協力をお願いします。なお、詳しくは車内掲示、各停留所の時刻表をご覧ください。



■問い合わせ先

安心安全課交通対策担当(東庁舎)

☎ 71 2311

	路線	便名	改正前	改正後
甲西駅北口発	菩提寺線	第2便	午前7時25分	午前7時15分
		第3便	午前8時40分	午前8時35分
	下田線 (甲西駅ルート)	第2便	午前6時35分	午前6時30分
		第3便	午前7時15分	午前7時10分
		第4便	午前8時30分	午前8時25分
	ひばりヶ丘線	第1便	午前6時35分	午前6時30分※
		第2便	午前7時35分	午前7時30分

※ひばりヶ丘線第1便については、甲西駅北口到着の時刻が午前7時10分から**午前7時5分に変更**となります。その他の便については到着時刻の変更はありません。

谷畑市長の

まちづくり日記

ハイチバヤシ



○4月19日(火) 晴 13時半、同志社大・市川喜崇教授の依頼で130人余りの学生に法学部特殊講義「自治体講座」の講義を担当する。20時退庁。

○22日(金) 晴 10時、市視覚障害者福祉協会発足。20時退庁。

○24日(日) 晴 17時、市陸上競技連盟設立総会。

○27日(水) 晴 13時半、財団法人糸賀一雄記念財団監査。15時、甲西町工業会行政懇談会および解散総会。6月に湖南省工業会になることに。

○28日(木) 晴 9時半、第1回総合計画審議会を開催、滋賀県立大学前学長の西川幸治氏を会長に選出。13時半、甲賀湖南農業共済組合理事会(甲賀市水口町)。20時退庁。

○29日(金) 晴 みどりの日 10時、第76回滋賀県甲賀地域労働者統一メーデー(甲賀市水口町)。11時過ぎ、市内循環バス事故の一報。

○5月1日(日) 曇雨 13時半、地元岩根東子ども神輿で太鼓のリヤカーを引っ張る。ちょうど終了時に降雨。

○2日(月) 曇晴 9時、部課長会議でこれまでの事務処理ミ

スに関して幹部職員に反省を促す。その後、市老人クラブ連合会長から新しい老ク連のあり方についての講演を幹部職員と聴く。20時退庁。

○5日(木) 晴 こどもの日 19時、サイレンが響き、湖南工業団地方面から煙と炎。甲賀広域消防、市消防団とともに出動。工場火災。鎮火後、20時20分、消防団別列。

○8日(日) 晴曇 10時半、おはなし会ボランティア「ちっちゃなかぜ」に文部科学大臣表彰状伝達。11時、セントジョーンズ市湖南市児童生徒絵画展入賞者表彰式。

○10日(火) 晴 9時、午前中集中決裁を始める。必ず課長が責任を持って市長に持ち回り決裁をすることで、組織に緊張感を持たせることにする。20時半帰宅。

○12日(木) 曇雨 17時、市民センター等まちづくりの検討を依頼した旧知の甲南大・北村亘助教授と、職員とともに地方自治について話し合う。

○14日(土) 晴 第1回市グラウンドゴルフ協会春季大会。400人以上が参加。

国民年金からのお知らせ

ご存じですか？若年者納付猶予制度

国民年金法が改正され、平成17年4月から国民年金保険料の納付が困難な30歳未満の第1号被保険者（学生を除く）を対象に「若年者納付猶予制度」が新設されました。本人とその配偶者のいずれの前年所得も一定基準以下の場合、申請することによって保険料の納付が猶予されます。

承認期間は、原則7月から翌年6月までです。平成17年4月から6月までの間に承認を受けた人が、平成17年7月以降も引き続き制度を利用する場合は、改めて申請する必要があります。

なお、承認された納付猶予期間は、将来年金を受け取るために必要な受給資格期間には反映されませんが、万一の病気や事故のときに支給される障害基礎年金や遺族基礎年金を受給するときは保険料を納めたときと同じ扱いになります。また、納付猶予期間の保険料は、10年以内であればさかのぼって納付することができます（追納）。追納するとその期間は保険料納付済期間

と見なされ、老齢基礎年金の受給額に反映されます（2年を経過した期間については当時の保険料に加算金がつきます）。

FAXによる年金相談を実施しています

社会保険事務所では、耳が不自由な人とその家族を対象に、FAXによる年金相談を実施しています。

社会保険事務所の窓口への来訪、または電話による年金相談が困難な人はぜひご利用ください。

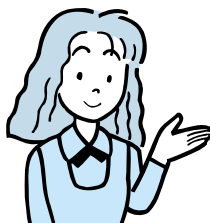
草津社会保険事務所のFAX番号は次のとおりです。
☎ 077・562・9638

年金相談窓口の混雑状況がインターネットでわかります！

滋賀社会保険事務局ホームページ（<http://www.sia.go.jp/shiga/>）では、各社会保険事務所との相談窓口の混雑状況（前週の状態）を掲載しています。

■問い合わせ先
○国民年金保険料に関すること
草津社会保険事務所国民年金業務課
☎ 077・567・2220

○年金給付、年金相談に関すること
草津社会保険事務所年金給付課
☎ 077・567・1311



十二坊温泉ゆらら入浴助成額を7月から変更します

市内在住の障害者手帳をお持ちの人や65歳以上の人に対する入浴料の助成額について、7月1日から下表のとおり変更します。これにより助成額が1/2から1/3に変わります。ご理解をいただきますようお願いいたします。

■問い合わせ先

○高齢福祉介護課高齢者福祉担当（東庁舎）
☎ 71・4652

○社会福祉課障害福祉担当（東

児童手当現況届を提出してください

該当しませんか？ 児童手当

現況届は、児童手当（特例給付・就学前特例給付を含む）を受給している人の扶養や所得状況を毎年確認し、引き続き受給権があるかどうかを審査するためのものです。

対象となる人には用紙を送付しますので、必要事項を記入のうえ、提出期限までに必ず提出してください。
提出のない場合は、6月分以降の支給が一時保留となります。

■提出期限 6月30日（木）

■請求方法

請求者（生計中心者）の印鑑（認印可）と預金通帳（郵便局以外）を持参のうえ、子育て支援課へ認定請求を行ってください。ただし、次に該当する人は、それぞれ添付書類が必要です。

①平成17年1月2日以降に湖南市に転入した人
平成17年度（16年分）児童手当所得証明書

②厚生年金等被用者年金に加入している人
年金加入証明書（子育て支援課に用紙があります）

※認定は、請求した月の翌月からとなります。

■問い合わせ先

子育て支援課児童福祉担当（東庁舎）
☎ 71・2328

(円)				
種 類	区分	基準額	市助成額	利用料
一般浴室	大人	600	200	400
	小人	300	100	200
プール	大人	800	300	500
	小人	400	150	250
一般浴室 およびプール	大人	1,300	500	800
	小人	650	250	400
ファミリー浴室	1 人	500	200	300
機械浴室	1 人	500	200	300

湖南省奨学資金給付制度

この制度は、学校教育法第一条、第八十二条の二、第八十三条に定める高等学校、高等専門学校、大学、専修学校および各種学校のうち湖南省奨学資金給付条例施行規則に定める学校（詳しくは申請用紙をご覧ください）に在学する人の経済的負担を軽減し、地域社会に貢献できる有為な人材を育成することを目的としています。

なお、この奨学資金を受給する人には、レポートなどの課題に取り組んでいただきます。

■受給資格

・平成17年7月15日現在、就学者またはその保護者が本市に1年以上住所を有すること

・就学者が属する世帯の平成16年分所得の合計（給与所得は給与所得控除後の額）が世帯所得基準額（左記参照）以下であること

・向学心があり、修学が確実であること

・生活保護受給世帯は保護費との関係で一部制限がありますのでご相談ください。詳しくは申請用紙をご覧ください。

★受給資格に該当するか、左記の例にならって、自分の世帯の世帯所得基準額を計算してください。計算には、所得基準額表を使います。

【奨学資金の種類と額】

	公立・国公立大学法人・独立行政法人	私立
高等学校等奨学金	月額 5,000 円	月額 9,000 円
大学等奨学金	奨学 金 月額 15,000 円	月額 30,000 円
奨学金	入学支度金 100,000 円	200,000 円

所得基準額表

年齢別金額〔A〕		人数別金額〔B〕	
年 齢	金 額	人 数	金 額
0 ～ 2 歳	308,520 円	1 人	659,955 円
3 ～ 5 歳	388,980 円	2 人	734,160 円
6 ～ 11 歳	502,920 円	3 人	815,925 円
12 ～ 19 歳	621,180 円	4 人	847,440 円
20 ～ 40 歳	594,360 円	5 人	855,120 円
41 ～ 59 歳	563,580 円	6 人	862,800 円
60 ～ 69 歳	532,800 円	7 人	870,480 円
70 歳以上	477,360 円	8 人	878,160 円
		9 人	885,840 円
		10 人	893,520 円
		11 人	901,200 円
		12 人	908,880 円

【例】

父(50)、母(50)、姉(22)、就学者(19)の4人家族の場合
①家族の該当年齢を年齢別金額〔A〕から選び、積算します。

父 (50)	563,580 円
母 (50)	563,580 円
姉 (22)	594,360 円
就学者(19)	621,180 円
小 計	2,342,700 円 × 0.98 (※)
	= 2,295,846 円 …… (ア)

※ 3人以下の家族の場合は必要ありませんが、4人家族の場合は0.98、5人以上の家族の場合は0.96をそれぞれ乗じます。

②家族の該当人数を人数別金額〔B〕から選びます。
4人家族 847,440 円 …… (イ)

③ (ア)と(イ)を合計します。この合計が世帯所得基準額となります。

(ア)	2,295,846 円
(イ)	847,440 円
(ア+イ)	3,143,286 円 (世帯所得基準額)

世帯所得基準額より実際の父・母・姉・就学者の所得合計が低い場合は受給資格に該当します（障害者のいる世帯等には控除があります）。

■申請受付期間

6月15日(水)～7月15日(金)
の業務時間中(平日の午前8時30分～午後5時15分)

■申請方法

①世帯所得基準額を計算したうえで、受給資格があるかどうかを確認してください。

②必要書類をそろえて、生涯学習課へ提出してください。申請用紙は生涯学習課、各公民館・会館に備え付けてあります。

■問い合わせ先

生涯学習課社会教育担当(石部文化総合センター内)
☎ 77・6250

地域からのメッセージ

湖南省青少年育成市民会議

- ★ 苦のあとの楽は本物 心と体を鍛えよう
- ★ お手伝い 家族のきずなと 思いやり
- ★ 無視しない みんな大切な仲間だよ



こどもの育ちを支えよう まちをめざして

湖南省次世代育成支援行動計画

「こなんプラン」を策定しました

市では、次代を担う子どもを生み育てる家庭を地域全体で支援し、子どもが心身ともに健やかに育つための環境を整備するため、次世代育成支援対策推進法に基づき、湖南省次世代育成支援行動計画「こどもの育ちを支えようまち・こなんプラン」子育ては抱きしめることから」(平成17～21年度)を作成しました。

すべての子育て家庭が安心して暮らせるまちづくりを推



進し、市民みんなが自慢できるまちを築いていくことがこの計画の大きな願いです。

市ではこの計画に基づき保健・福祉・教育・雇用などにわたって連携を図り、施策・事業の充実に取り組んでいます。

行動計画(概要版)は各公民館・会館、子育て支援センター、保健センターに備え付けていますので必要な人はご利用ください。

問い合わせ先

子育て支援課児童福祉担当
(東庁舎)
☎71・2328

突然の心停止にAED

普通救命講習を受けましょう

目の前に倒れている人がいます！あなたならどうしますか？例えばその人が心停止状態になってしまったら…。

このような場合にはAED(自動体外式除細動器)を使つた電氣的除細動(電気ショック)が最も効果的であるといわれています。

これまでは医師や救急救命士などの医療従事者にしか認められていなかった行為でしたが、より一層の救命率の向上を図るために昨年7月から

一般市民にも認められるようになりました。現在、駅や空



港、イベント会場など、人が多数出入りする場所にも設置されています。

この機械の使用方法はそんなに難しくありません。患者の胸に電極パッドを張り付け、音声案内に従ってスイッチを押すだけです。電気ショックを与えるべきかどうかは機械が判断するので専門的な知識は特にありません。

もしものときのために、あなたもAEDの使い方を学べる普通救命講習を受けてみませんか。希望する人は左記へお問い合わせください。

問い合わせ先

湖南中央消防署救急係

☎72・0119

子育て支援特別講演会

こどもたちに しなやかな 心とからだを!!

参加自由(幼児可)

参加費無料

日時 6月25日(土)

午後1時30分～3時30分(受付：午後1時～)

会場 市民学習交流センター(サンヒルズ甲西)本館

講師 天野忠雄さん(大阪教育大学講師)
[プロフィール]

長らく大阪市、和泉市で体育科教員として勤務。同時に子ども情報研究センター等で保育所の保育士さんたちと幼児のからだ育ての研究活動に参加。からだ・ことば・リズムを一体化した「つるまき体操」の伝え手として東奔西走の日々を送っている。著書に「ふれあいあそびからの出発」(明石書店)。理論と実践を紹介したビデオに「からだほぐしとうたあそび」(全2巻)。

※手話通訳・乳児の託児サービスがあります。託児を希望する人は、6月22日(水)までに人権教育課へお申し込みください。

申し込み・問い合わせ先

人権教育課(西庁舎)

☎77・7036・FAX77・4101

今月のスポーツ

◇ 湖南省春季バドミントン大会

■日時 6月12日(日)

■午前9時

■会場 総合体育館

◇ 地区対抗ソフトボール大会

■日時 6月12日(日)・19日(日)

■午前8時30分

■会場 野洲川親水公園、サンプレツジ甲西

◇ 湖南省春季剣道大会

■日時 6月12日(日)

■午前9時

■会場 雨山体育館

問い合わせ先

湖南省体育協会

☎ 71・3306

ニュースポーツ教室
エンジョイスポーツ
参加者募集

ニュースポーツは「どこでも、だれでも」を合い言葉に開発された、無理なく運動を楽しむためのスポーツプログラムです。

■日時 6月13日(月)～(毎週月曜日・全5回)

■午後7時30分～9時

■会場 石部小学校体育館

■内容 【各種ニュースポーツ】

・レクリエーションゲーム
・スマイルボウリング
・ドッジビー
・ペタンク

・ボールエクササイズ
・ファミリールバドミントン

・おじゃピンゴ
・キンボール

・リズム体操

などの中から実施します。

■対象 小学生以上で、市内在住または在勤者

※小学生は保護者同伴、中学生は保護者送迎とします。

■参加費 1,000円

■申込期限 6月6日(月)

■申し込み・問い合わせ先

生涯学習課スポーツ振興室
〔石部文化総合センター内〕

☎ 77・7045

☎ 77・6253

パドルテニス交流会

パドルテニスは硬式テニスコートの約半分のスペースで行うミニテニス的一种です。ラケットは、船の櫂(かい)に似ていることからパドルと



呼ばれています。気軽に参加してください。

■日時 7月3日(日)

■午前10時～午後3時

■午前の部…講習会

■午後の部…交流試合

■会場 総合体育館

■申込期限 6月30日(木)

■申し込み・問い合わせ先

湖南省体育協会

☎ 71・3306

無料開放 スポーツデー
みんなで運動する日

○日時…第3土曜日午後7時～9時

○会場…総合体育館

○ニュースポーツコーナー

…キンボール

今月は18日です。皆さんの参加をお待ちしています。

スポーツ結果

■ 第1回春季湖南省市卓球大会

4月24日・総合体育館

【団体の部】

〈男子〉優勝 夢

準優勝 甲西高校C

〈女子〉優勝 甲西北中

準優勝 雨山クラブ

【Sクラスの部】

〈男子〉優勝 古久保憲司

準優勝 山下 秀文

【Aクラスの部】

〈男子〉優勝 後藤 直弘

準優勝 米田 勝也

〈女子〉優勝 加藤 智美

準優勝 山本 歩波

【Eクラスの部】

〈男子〉優勝 和田 将弥

準優勝 千代 真照

■ 市民ゲートボール春季大会

5月15日・野洲川親水公園

園

〈優勝〉緑ヶ丘チーム

〈準優勝〉石部中央チーム

〈第3位〉吉永チーム



■ 湖南省グランドゴルフ春季大会

5月14日・野洲川親水公園

園

【Aブロック】

〈優勝〉加藤 輝子

〈準優勝〉後藤 としえ

〈第3位〉竹内 ふじの

【Bブロック】

〈優勝〉中尾 保男

〈準優勝〉 辺見 スミ江
 〈第3位〉 炭谷 敬二
 【Cブロック】
 〈優勝〉 成宮 敬子
 〈準優勝〉 長谷 さみ江
 〈第3位〉 太田 富三



■ 湖南市春季軟式野球大会
 4月3日～5月8日・市民
 グラウンドほか

【A級の部】
 〈優勝〉 ヤングバンブー
 最優秀選手賞 久木野親士
 打撃賞 藤谷 正史
 〈準優勝〉 デビルス
 敢闘賞 小森 仁
 【B級の部】
 〈優勝〉 ナカサク
 最優秀選手賞 瀬古 順一
 打撃賞 井上 泰利
 〈準優勝〉 ギャンブラーズ
 敢闘賞 寺尾 和馬



▲ナカサク



▲ヤングバンブー



■ 春季市民ソフトテニス大会
 5月14日・野洲川グラウ
 ンドテニス場

【男子の部】
 〈優勝〉 野本・大木組
 〈準優勝〉 手塚・冷水組
 〈第3位〉 松川・二社谷組
 山根・金子組
 【女子の部】
 〈優勝〉 平野・浜口組
 〈準優勝〉 岡村・寺村組
 〈第3位〉 藤谷・竹中組
 勝本・原山組



■ 春季市民バレーボール大会
 5月15日・総合体育館

【男子の部】
 〈優勝〉 思雄会
 〈準優勝〉 R I D E
 【女子の部】
 〈優勝〉 思勇会
 〈準優勝〉 桔梗クラブ



▲思雄会



▲思勇会

市民ボランティアの手で 湖南スポ・レク Jリクラブ発足

スポーツやレクリエーションなどの活動を通して、地域の中でたくましい子どもたちを育てようと、ボランティアの人たちの手で「湖南スポ・レクJリクラブ」が発足。5月15日、石部小学校体育館で第1回目の活動が行われました。当日は、石部中学校区の小学校3年生から6年生まで、23人が市民ボランティアと一緒に、ドッジビーやキンボールを使ったゲームで楽しい汗を流しました。

同クラブの活動日は、毎月第1・第3日曜日の午前9時30分～11時30分です。

■ 問い合わせ先
 代表・山形範子

☎ 77・3823



子どもたちを絵本やおはなしの世界に誘い20年

●“ちっちゃなかぜ”に文部科学大臣表彰

本市で活躍するおはなし会ボランティア“ちっちゃなかぜ”がこのほど、子どもの読書活動実践団体として文部科学省から表彰を受けました。

“ちっちゃなかぜ”は昭和61年に発足。以来、約20年にわたって図書館をはじめ、保育園、幼稚園、

小学校などにおいて、絵本の読み聞かせやおはなし、わらべうたなどを通して子どもたちに楽しいひとときを提供してきました。発足当初のメンバーは3人でしたが、活動が本格化するにつれ賛同者が増え、現在17人。市内外で精力的に活動し、高い評価を受けてい

ます。

平山隆子代表は「このように表彰していただき、とても光栄です。絵本やおはなしを通して子どもたちに多くの喜びと楽しみ、そして人の生き方を伝えていければとの思いでやってきました。これを励みにこれからもさらに子どもたちと楽しい時間を分かち合えていけたら」と笑顔で話していました。

鯉のぼりと餅つきで楽しい一日

●石部南区「子どもたちを祝う集い」

5月5日の「こどもの日」、石部南区で「子どもたちを祝う集い」が行われ、幼児から小学生まで約30人の子どもたちが楽しいひとときを過ごしました。

区ではこの日のために無地の鯉のぼり2匹を用意。子どもたちはそこに色マジックで自分の手形

を描き、その中に思い思いの願い事を書き込みました。色とりどりの手形の鯉をまとった鯉のぼり。五月晴れの空にゆつくりと上げられると、程良い風にあおられ、ゆうゆうと泳ぎ始めました。

この日はほかにも河川愛護活動として地域を流れる井ノ元川にヒ

メダカ約4,000匹を放流。また、かき氷やよもぎ餅がふるまわれ、一日中子どもたちの歓声が響いていました。

同区の小峯信義区長は「子どもたちの楽しそうな笑顔が見られて何より。このように区民が集える機会を多く作り、地域のつながりを深めていけたら」と語っていました。

尾形亮くん、県大会で優勝、全国大会へ

●少年少女空手道選手権大会

5月15日に開催された第5回滋賀県少年少女空手道選手権大会に、菩提寺北小学校4年生の尾形亮くんが出場、4年生男子「形の部」で優勝、同「組手の部」で準優勝に輝く快挙を成し遂げました。

親の勧めで4歳から空手を始め

たという尾形くん。入門当初は試合に出てもほとんど勝てなかつたそうですが、持ち前の集中力と粘り強さで徐々に頭角を現し、早くも小学1年生のときに「形の部」で初優勝。以来、準優勝、優勝、そして、今回の優勝と押しも押されぬ実力者に。今

大会ではこれまで苦手としていた「組手の部」においても準優勝に輝き、その実力を見せつけました。

これで4年連続で全国大会（7月31日・東京武道館）への出場が決定。「これまでは3回戦止まりでしたが、今回は絶対にベスト8以上に入れるよう頑張ります」と尾形くん。今は日々の猛稽古に余念がありません。さらなる飛躍をめざしてがんばれ！



まちのわだい

湖南市ホームページでも紹介しています。

安心安全なまちを市民の手で

●さらなる結束をめざし「石部駅安全パトロール」発足式

安心して暮らせるまちを市民の手で作ろうと、石部地域の防犯ボランティアなど12の団体が5月15日、石部文化ホールで「石部駅安全パトロール」発足式を開催しました。

3年前、まちの玄関である石部駅前の治安を守ろうと、有志数人が始めた防犯パトロール。

その活動は、次第に輪を広げ、昨年9月に「パトロールの会」が立ち上がりました。

同会は1カ月のうち約20日、午後8時から10時まで、2、3人が1組となり、駅周辺のパトロールを行っています。

今回の発足式は、多くの市民に活動を知ってもらい、さらに

地域全体に広がっていかうとの目的で開催したものです。

広部武代表は「こうした活動は継続することが大切です。今後は、『街頭パトロール中』のマグネット板を車につけてもらったり、ウォーキングする住民のかたがたに夜光反射式のタスキをかけてもらうなどして、パトロール活動を広げていければ」と力強く語っていました。

たくさんの絵本、紙芝居で楽しいひととき

●「おはなし隊」が甲西図書館を訪問

「本とあそぼう 全国訪問おはなし隊」が5月11日、甲西図書館を訪問、約80人の子どもたちが読書に、紙芝居に楽しいひとときを過ごしました。

このイベントは、子どもたちにもっと本の世界に親しんでもらおうと講談社が主催しているもの。

全国を毎月都道府県ごとに巡回、5月は滋賀県で実施しました。

午前10時、たくさんの絵本を積んだキャラバンカーが図書館駐車場に到着すると、待ちかまえていた子どもたちは大はしゃぎ。

さっそく車内に並べられた約350冊の本の中からお気に入りの本

を手にとって楽しんでいました。

一方、図書館1階の多目的会議室では、市内で文庫活動を行うボランティアと「おはなし隊」の隊員による紙芝居が行われ、子どもたちは真剣なまなざしでおはなしに聴き入っていました。

市民から寄せられたたくさんの善意

●「アフリカへ毛布をおくる運動」に114枚

5月22日に行われた「アフリカへ毛布をおくる運動」に市民の皆さんからたくさんの善意が寄せられました。

この事業は、NPO法人明るい社会づくり運動滋賀県協議会湖南支部が主催したもの。貧困や戦争によって家などを持たないア

フリカの人々のために少しでも役に立てたら、との思いで行ったものです。

この日はあいにくの雨模様でしたが、会場となった社会福祉センターには朝の受付開始時から、続々と毛布を抱えた人々が訪れました。午後3時の終了時までに寄

せられた毛布は114枚にも上りました。

湖南支部の梅原吉栄事務局長は「どれだけの毛布が集まるか心配でしたが、こんなに多くの善意が寄せられるとはびっくり。市民の皆さんに感謝の気持ちでいっぱいです。責任を持ってアフリカに送る手配をします」とうれしい悲鳴を上げていました。



情報あ・ら・か・る・と

今月の納税など

・市県民税(第1期分)

・保育料

・上水道使用料

・下水道使用料

・下水道受益者負担金(第1期分)

・住宅使用料

・介護保険料

納期限は、6月30日(木)です。忘れずに納めましょう。

スクーリング・ケア
サポーター募集

☆スクーリング・ケアサポーター

交換銀行

ご家庭で必要のなくなったものや欲しいものを交換しませんか。思い出の品を捨ててしまうくらいなら、だれかのために役立てたいですね。

◎譲ります

- ・エレクトーン ・ベビーラック
- ・テーブルチェア(幼児用)
- ・折りたたみいす

◎譲ってください

- ・キーボード ・女児服(80~90cm)
- ・リカちゃんハウス
- ・ドーム型テント(2~4人用)
- ・通学用自転車(できればかご付き)
- ・ワープロ
- ・児童書(小学校低学年向け)

■問い合わせ先

環境課クリーンタウン推進担当(東庁舎)
☎71・2358

湖南省リサイクルプラザ

リサイクルプラザは、市民の皆さんから分別収集した缶・びん・ペットボトルや、新聞紙・ダンボールなどの古紙、古布、直接(戸別)持ち込まれた不燃ごみを、選別・圧縮・破砕・一時保管などリサイクルを行うための中間処理をする施設です。

6月 リサイクルプラザカレンダー

☎75・3933

日	月	火	水	木	金	土
			1	2	3	4
5	6	7	8	9	10	11
12	13	14	15	16	17	18
19	20	21	22	23	24	25
26	27	28	29	30		

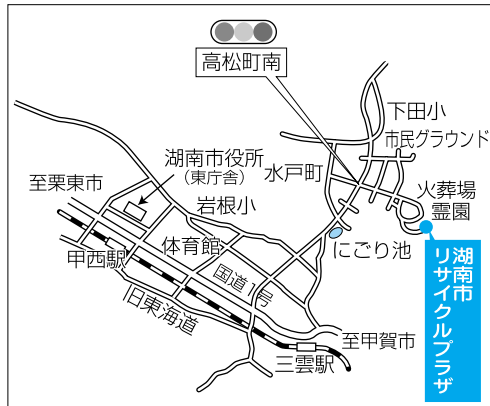
■印…休所日

□印…「粗大ごみ」戸別収集日

※戸別収集の申込締切は、収集日の前の週の金曜日までとなります。

○搬入時間…午前9時~午後4時

湖南省リサイクルプラザ案内図



ターとは

不登校や別室登校の児童・生徒を対象に、交流や相談を行い、基礎的事項を身に付けられるように支援をする人のことです。

■募集人員 3人

■任用期間 6月~平成18年3月

■応募資格 18歳以上30歳未満の人で次のうち一つ以上の資格を持っている人

- ・教育職員免許状取得者または取得見込者
- ・教員養成系または心理学系の学部の現役大学生
- ・心理学関係の資格を有する

人
・上記資格を有する人と同等の資格を有すると教育長が認める人

■謝金

一回当たり4,000円

■勤務場所 市内小学校

■勤務時間 1回4時間(原則として午前8時30分~午後0時30分)とし、年間で50日勤務

■申込方法 6月10日(金)までの業務時間中(平日の午前8時30分~午後5時15分)に教育センターへお申し込みください(申込用紙は教育センターにあります)。

※面接日時・会場は申込締切後、本人に直接お知らせします。なお、面接時には履歴書を提出していただきます。

■問い合わせ先

教育センター(西庁舎)

☎77・7052

FAX 77・4101

シルバー人材センター主催
シニア再就職支援講座

○オフィス・クリーニング技能講習会

・対象 55~68歳の人

・日程 7月20日(水)~平成18年2月25日(土)のうち41回

○介護講習会(訪問介護員2級資格)

・対象 57~65歳の人

・日程 7月13日(水)~21日(木)のうち6回

■問い合わせ先

(社)滋賀県シルバー人材センター連合会
☎077・525・4128

平成17年度 盲ろう者通訳・
介助者養成講座

視覚と聴覚の両方に障害のある人に情報を伝えたり、外出するときに介助したりする人を養成するための講座です。

■日時 7月12日(火)~11月1日(火)のうちの隔週火曜日(全9日間)

■場所 県立聴覚障害者センター(草津市)など

■対象 県内在住または在勤の18歳以上の人

■受講料 無料

※資料代は別途必要です。

■申込期限 6月24日(金)

■申し込み・問い合わせ先 県立聴覚障害者センター

☎077・561・6111
FAX 077・565・6101

6月議会は7日(火)から開催します

議会は傍聴できますので、ぜひお越しください。

なお、事情により日程等が変わることがありますので、傍聴を希望する人は、議会事務局にお確かめください。

日程

7日(火)	本会議(市長提出議案ほか)
8日(水)	委員会
9日(木)	
14日(火)	本会議(委員長報告、一般質問ほか)
15日(水)	
16日(木)	
17日(金)	
21日(火)	予備日

開議時刻

午前9時30分

問い合わせ先

議会事務局(東庁舎)

☎71・2347
FAX72・2495

銃砲刀剣類の登録審査

未登録の銃砲刀剣類をお持ちの人は、警察署に持参して刀剣類発見届出済証の交付を受け、下記の銃砲刀剣類登録審査会で審査を受けてください。

日時 6月9日(木)
午前10時～午後3時

場所

大津合同庁舎7B会議室

持参品

銃砲刀剣類(現物)、警察署発行の刀剣類発見届出済証、審査手数料(1件につき6,300円)、再交付手数料(1件につき3,500円)

問い合わせ先

滋賀県教育委員会事務局文化財保護課
☎077・528・4672

戦没者等のご遺族の皆さんへ

第8回特別弔慰金が支給されます

平成17年4月1日において、恩給法による公務扶助料等や戦傷病者戦没者遺族等援護法による遺族年金等を受ける人(戦没者等の妻や父母等)が死亡等でいない場合、次の順番により、最も順位が先のご遺族お一人に特別弔慰金が支給されます。

対象者(次の順番で先順位者)

- 1 弔慰金の受給権者
- 2 戦没者等の子

最近、県内(特に湖南地域)で未指定文化財の盗難事件が発生していますのでご注意ください。

3 戦没者等と生計関係を有し、かつ戦没者と氏が同じである①父母②孫③祖父母④兄弟姉妹

4 右記3以外の①父母②孫③祖父母④兄弟姉妹

5 右記1～4以外の三親等内の親族で、戦没者等の死亡時まで引き続き1年以上生計関係を有していた人

支給内容

額面40万円(10年償還の記名国債)

請求窓口・問い合わせ先

社会福祉課生活支援担当(東庁舎)
☎71・2327
FAX72・3788

看護専門学校教員採用試験を実施します

公立甲賀病院組合(公立甲賀病院)では、次のとおり看護専門学校教員採用試験を実施します。

試験区分

看護専門学校教員 1人

受験資格

昭和45年4月2日から昭和55年4月1日までに生まれ

・学歴は不問ですが、看護師として5年以上業務に従事した人で専任教員として必要な研修を修了した人、または看護師として専門領域を3年以上従事した人で大学において教育に関する科目を履修して卒業した人

受付期間

6月23日(木)まで

試験日時

6月27日(月) 午前10時～

試験場所

公立甲賀病院

問い合わせ先

公立甲賀病院管理課人事係
☎62・0234

市民プール監視員(アルバイト)募集

募集人員

10人

応募資格

高校生以上(男女不問)

業務内容

プールの開始の準備、監視、後片付けなど

賃金(へ時給)

750円

期間

7月2日(土)～3日(日)・9日(土)・10日(日)・7月16日～8月31日(うち月曜日と祝日の翌日を除く)

問い合わせ先

雨山管理事務所(石部公共サービス株式会社)
☎77・5400

自衛官(7月入隊)募集

防衛庁・自衛隊では、次のとおり自衛官の募集を行います。

募集種目

2等陸士・2等海士・2等空士

応募資格

満18歳以上27歳未満の男子

受付期間

6月3日(金)まで

試験日

6月12日(日)

申し込み・問い合わせ先

自衛隊滋賀地方連絡部草津募集事務所
☎077・563・8205

「東庁舎」とは「旧甲西町役場」、「西庁舎」とは「旧石部町役場」のことです

現在、市役所の組織および業務については、主に東庁舎(旧甲西町役場)、西庁舎(旧石部町役場)でそれぞれ行政機能を部門ごとに振り分けて行っています。

「広報こなん」誌上において、組織単位である「課」を表記するときは必ず「東庁舎」が「西庁舎」のいずれかの庁舎を明記していますので、来庁などの際はくれぐれもお間違いのないようお願いいたします。

まなびすと講座

生涯学習ボランティアの会「湖南まなびすと」が生涯学習有志指導者「きらリスト」を講師にお迎えし、講座をプロデュースします。

パンづくり講座

いろいろな手づくりパンを作ってみませんか

■日時 6月14日、7月12日、8月9日〔全3回・すべて火曜日〕

いずれも午前10時～正午

■場所 柑子袋公民館調理室

■対象 市内在住または在勤の人
※全3回の講座をすべて受講できる人

■定員 20人（先着順）

■持ち物 エプロン

■材料費 各回1,500円（当日徴収）

■講師 高岸 敏さん（きらリスト）

■申込期限 6月10日（金）

■申込方法 業務時間中（平日の午前8時30分～午後5時15分）に電話またはFAXでお申し込みください。FAXの場合は必ず①講座名②郵便番号③住所④氏名⑤生年月日⑥電話番号を明記してください。

■申し込み・問い合わせ先
生涯学習課社会教育担当（石部文化総合センター）

☎77・6250

FAX77・6253



甲西文化ホール

☎72・2133

湖國を描く 松本ひろくに個展

6月24日（金）～26日（日）
午前8時30分～午後5時

■会場 甲西文化ホール展示室

入場
無料



総合体育館

☎72・4990

健康づくりのための 体力アップトレーニング

筋力トレーニングマシン、エアロバイク、ランニングロードを使っているウォーキングなど体力アップの方法を紹介します。

■日時 6月11日・18日・25日、
7月2日〔すべて土曜日・全4回〕
午後1時30分～3時

■場所
総合体育館トレーニング室

■定員 15人
※定員になり次第、締め切ります。

■参加費 1,500円

■講師 井上実和子さん

■申込方法 参加費を添えて総合体育館へお申し込みください。

湖南市ボランティアセンター

シルバーうたごえ教室 参加者募集

皆さんにとっていちばん心に残っている歌は何ですか。歌は人々の心に、その時代を思い起こさせるものです。思い出話に花を咲かせながら思いっきり声を出してみませんか。身も心もすっきりしますよ。月に2回、歌のボランティアと一緒にみんなで歌いましょう。

■対象 65歳以上の人

■日時

○6月9日（木）・23日（木）

参加費
無料

○7月から毎月第1・3木曜日

いずれも午後1時30分～2時30分

■場所 社会福祉センター（旧甲西町老人福祉センター）

■申し込み・問い合わせ先

○湖南市ボランティアセンター〔社会福祉センター内〕

☎・FAX72・1523

○湖南市ボランティアセンターふれあい

☎77・6001・FAX77・6006

市立三雲公民館

☎72・4532

日曜かみねんど講座

日曜日の午前中に、紙粘土工作にチャレンジしてみませんか。1回目に大まかな形を作り、2回目にこまかな形に仕上げ、3回目に色付けを行います。子どもから大人まで、だれでも参加していただけます。親子で、友達どうして気軽に参加ください。

■日時 6月5日、12日、19日（いずれも日曜日）

午前10時～正午

■場所 市立三雲公民館

■対象 市内在住または在勤の人

■参加費 300円（材料代）

■定員 20人

■講師 竹田佳宏さん（竹田工房）

■持ち物 エプロンまたは作業服、ものさし（メジャー）

■申込方法 業務時間中（平日の午前8時30分～午後5時15分）に直接三雲公民館の窓口へ、もしくは電話でお申し込みください。



生活支援センターあかつき

パソコン相談&教室

相談・教室とも市内在住の障害者（種別は問いません）の人ならどなたでも利用することができます。気軽にお問い合わせください。

パソコン相談

○日時 原則として毎月第1・3火曜日

午後1時30分～3時30分

○相談料 無料

○利用方法

電話相談可。来所の場合は、事前に内容、時間をお知らせください。

パソコン教室

○日時 原則として毎週金・土曜日
午後1時30分～3時30分

○参加費 1回300円

■問い合わせ先

生活支援センターあかつき

（〒528-0012 甲賀市水口町暁3-44）

☎65・4641・FAX65・4642

各種相談

就労相談

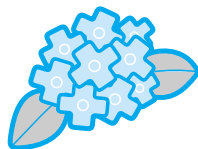
今月から相談会場が変更されていますのでご注意ください。
厳しい雇用情勢が続くなか、皆さんの就労を支援するための相談窓口を開設しています。
求職活動のしかた、情報誌の見方、ハローワークでの手続きのしかたなど、就労に関する相談に相談員が対応します。気軽にご利用ください。

6月の相談日 相談時間はいずれも午前9時～11時30分です

日	月	火	水	木	金	土
			1 市民学習交流センター本館	2 菩提寺公民館	3 夏見会館	4
5	6 松籟会館	7 三雲会館	8 石部南公民館	9 柑子袋会館	10 岩根会館	11
12	13 三雲教育集会所	14 下田公民館	15 市民学習交流センター本館	16 菩提寺公民館	17 夏見会館	18
19	20 松籟会館	21 三雲会館	22 石部南公民館	23 柑子袋会館	24 岩根会館	25
26	27 三雲教育集会所	28 下田公民館	29	30		

問い合わせ先 商工観光課労政担当 ☎71・2332

三雲会館	☎72・3166	市民学習交流センター	
三雲教育集会所	☎72・3301	(サンヒルズ甲西)本館	☎75・8190
夏見会館	☎72・3083	下田公民館	☎75・0011
柑子袋会館	☎72・2993	菩提寺公民館	☎74・3471
松籟会館	☎77・2972	石部南公民館	☎77・2535
岩根会館	☎72・2292		



相談窓口

- 総務課(東庁舎) ☎71・2360
- 地域総合センター(三雲会館 ☎72・3166、三雲教育集会所 ☎72・3301、夏見会館 ☎72・3083、柑子袋会館 ☎72・2993、松籟会館 ☎77・2972、岩根会館 ☎72・2292)では、人権相談をはじめとした各種相談を受け付けています。
- ◇日時 毎週月～金曜日(祝日を除く)
午前8時30分～午後5時15分

女性の悩み相談

- 事前に予約が必要です。
- ◇日時 6月16日(木)
午後2時～4時(一人1時間程度)
- ◇場所 社会福祉センター(旧甲西町老人福祉センター)
- ◇対象 市内在住の女性
- ◇申し込み・問い合わせ先 人権政策課 ☎71・2354

よろず相談・行政相談・人権相談

場所	日	1日(水)	19日(日)	29日(水)
社会福祉センター (旧甲西町老人福祉センター) ☎72・4102		よろず相談 人権相談	よろず相談 行政相談	よろず相談 行政相談
石部老人福祉センター (旧石部町老人福祉センター) ☎77・5045		行政相談 人権相談	—	—

- ☆時間はいずれも午後1時～4時です。
- ◇問い合わせ先
- ・よろず相談…社会福祉協議会 ☎72・4102
- ・行政相談…総務課 ☎71・2360
- ・人権相談…人権政策課 ☎71・2322

育児相談

- 保健センター(旧甲西町保健センター)
☎72・4008
- 石部保健センター ☎77・7008
- ◇子育てに関する悩みや心配なこと、また離乳食やお子さまの発達などについて気軽に相談ください。
- ◇随時、電話にて受け付けます。
- ※発達相談員による発達相談(予約制)の紹介も行います。

赤ちゃんホットライン(電話相談)

- 保健センター(旧甲西町保健センター)
☎71・4150
- ◇日時 毎週月～金曜日(祝日を除く)
午前8時30分～午後5時15分
- ◇内容 妊娠・出産・育児など

もの忘れについての電話相談

- 保健センター(旧甲西町保健センター)
☎72・4008
- 石部保健センター ☎77・7008
- ◇日時 毎週月～金曜日(祝日を除く)
午前8時30分～午後5時15分
- ◇対象 もの忘れについて気になる人、またはその家族
- ※専門医によるもの忘れ相談(予約制)の紹介も行います。

介護についての相談・高齢者の生活相談

- 湖南省高齢者支援センター(東庁舎)
☎71・4652
- 高齢者支援センターいしべ ☎77・5243
- 高齢者支援センターみくも ☎72・8100
- 高齢者支援センターぼだいじ ☎74・4093
- 高齢者支援センターひえ ☎75・2323

暴力団に関する無料相談を行います

- ・交通事故示談
 - ・債権取り立て
 - ・不動産等の売買
 - ・家屋の賃貸 など
- 弁護士や専門の相談員が親切に対応します。
気軽にご利用ください。

秘密厳守!

6月24日(金)
午後1時～4時

- 場所 石部老人福祉センター
- 問い合わせ先 (財)暴力団追放滋賀県民会議
☎077・525・8930



知的障害者(児)相談

- 社会福祉協議会 ☎72・4102
- ◇日時 6月29日(水)
午後1時～4時
- ◇場所 社会福祉センター(旧甲西町老人福祉センター)

女性就業相談

- 滋賀県商工観光労働部労政能力開発課雇用対策推進室
☎72・9311(相談日のみ)
- ◇日時 6月1日(水)、15日(水)、24日(金)
午前9時～午後4時
- ◇場所 女性センター

法律相談

- 相談は無料、秘密は厳守されます。予約制ですので、前日までに予約申し込みを行ってください。
- 石部町商工会 ☎77・4145
- ◇日時 6月18日(土)
午前9時30分～正午
- ◇場所 石部町商工会館
- 甲西町商工会 ☎72・0038
- ◇日時 6月17日(金)
午後1時15分～3時15分
- ◇場所 共同福祉施設(サンライフ甲西)

教育電話相談

- ふれあい教育相談室 ☎72・4810
- E-mail k-fureai@vesta.ocn.ne.jp
- ◇日時 毎週月～金曜日
午前9時～午後5時
- ◇場所 勤労青少年ホーム

自然をおびやかす 生き物たち

- 『滋賀県で大切にすべき野生生物』（滋賀県）：滋賀の豊かな生態系を多様性を損なうことなく継承するためにまとめられた目録と解説書（CD-ROM付）。
- 『生物多様性はなぜ大切か？』日高敏隆編（昭和堂）：いま生物多様性が失われようとしている。なぜそれが問題なのかを考える。
- 『移入・外来・侵入種と生物多様性を脅かすもの』（川道美枝子・岩槻邦男・堂本暁子編（築地書館）：地域外から持ち込まれた移入種や外来種によって世界各地で起こっていることを分析・報告する。
- 『外来種ハンドブック』（日本生態学会編（地人書館）：外来種問題の現状・課題・対策・事例などを総合的に解説する。
- 『外来生物とつれてこられた生き物たち』（滋賀県立琵琶湖博物館）：身近にいる外来生物から、わたしたちと自然とのかかわり方を考える。平成15年企画展示図録。
- 『ルポ 日本の生物多様性！保全と再生に挑む人びと』（平田剛士著（地人書館）：自然環境の

保全と復元に向けて全国各地で井生えつつある活動を紹介する。

●『ぼくがバス釣りをやめた理由』

植村誠著（大月書店）：釣りを愛する著者が、人気先行のバスフィッシングをめぐる問題点を鋭くえぐり出す。

●『ビオストーリー1 多様性の発見』

（昭和堂）：生き物とつきあう作法を求めて、編者と、中村桂子、今森光彦ら各界の人が対談する。

●『メダカとヨシ（現代日本生物誌10）』

佐原雄一・細見正明著（岩波書店）：メダカが泳ぐ水路ヨシが揺れる岸辺。かつて見られた光景が急激に減っている。水辺の自然のあり方、人とのかかわりを考える。


●『帰化動物たちのリストラ戦争』

中村三郎著（同朋舎）：外国から持ち込まれて野生化した動物による被害が深刻化している。しかし、人為的に入国させられた動物の言い分も聞いてほしい。

●『環境問題チャレンジブック④ はて、なぜどうして クイズ レッドリストの生きものたち』

永戸豊野著（合同出版）：世界と日本の野生動物が今、どんな事態に直面しているのかを紹介。

甲西図書館	日	時 間	内 容
	3日(金)	11:00～11:30	ちっちゃなかぜおはなしかい グループ「ちっちゃなかぜ」による、おひざにだっこのおはなしかい。絵本の読み聞かせや手遊びなど（入園前のお子さん向け）。
	4日(土)	14:00～16:00	図書館講座「環境と人間との調和を考える」② ※詳しくは左ページをご覧ください。
	5日(日)	14:00～14:30	子ども映画会「おばけのてんぷら」 '00 セナけいこ原作。みんなにおなじみの、おばけ絵本シリーズのアニメーション化。「めがねうさぎ」との二本立て。
	11日(土)	14:00～16:00	図書館講座「環境と人間との調和を考える」③ ※詳しくは左ページをご覧ください。
	12日(日)	14:00～14:30	おはなしの森 絵本の読み聞かせや紙芝居などの楽しいおはなしの時間（幼児から小学生向け）。
	18日(土)	14:30～15:30	ちっちゃなかぜおはなしかい グループ「ちっちゃなかぜ」による「おはなし」と「絵本」の楽しい時間（前半は4歳以上の幼児向け、後半は小学生向け）。
	19日(日)	14:00～15:35	日曜シアター「汚れなき悪戯」 '55 スペイン ラディスラオ・パホタ監督。パブリート・カルボ主演。小さな村の修道院を舞台に、子どもの心を巧みに描いた名作。
	22日(水)	10:30～12:00	ちっちゃなかぜおはなしかい大人向け 大人のための「おはなし」を楽しむ会。
	25日(土)	14:00～15:45	親子映画会「ベイブ 都会へ行く」（日本語吹き替え版）'98豪 子ブタのベイブは初めて都会に行くことになりました。ベイブの愛と勇気と冒険の物語。
	26日(日)	14:00～16:00	図書館講座「環境と人間との調和を考える」④ ※詳しくは左ページをご覧ください。

石部図書館	日	時 間	内 容
	4日(土)	14:00～15:10	きじっこシネマ「トンデモネズミ大活躍」 ポール・ギャリコ原作 アニメーション。トンデモネズミは運命に立ち向かうため、トンデモネコに会いに行く。
	11日(土)	11:00～11:30 14:00～15:00	きじっこおはなしかい グループ「ピッコロロ」による絵本の読み聞かせなどの楽しいおはなしの時間（午前は幼児から小学生低学年向け、午後は小学生向け）。
	17日(金)	11:00～11:20	よっといでたいむ おひざにだっこのおはなしかい。絵本の読み聞かせや紙芝居など（入園前のお子さん向け）。
	25日(土)	14:00～14:30	よっといでたいむ 絵本の読み聞かせや紙芝居などの楽しいおはなしの時間（幼児から小学生向け）。

図書館講座

開催中!

環境と人間との調和を考える

甲西図書館では、5月から「環境と人間との調和を考える」と題した連続講座を開催しています。5回連続講座のうち、2回目以降は下記のような内容です。各回、人数に余裕があれば参加していただけます。詳しくはお問い合わせください。

回	日程	タイトル	講師
2	6/4 (土)	生物多様性と侵略的外来種 ブラックバス問題から考える	中井克樹さん (琵琶湖博物館主任学芸員)
3	6/11 (土)	山の環境変化と動物たち クマガリに現れる理由	坪田敏男さん (岐阜大学教授)
4	6/26 (日)	身近な水辺の環境を考える 暮らしの視点から考える水環境	遊磨正秀さん (龍谷大学教授)
5	7/3 (日)	持続可能な社会・経済システムを考える 自然と共存できる社会をめざして	仁連孝昭さん (滋賀県立大学教授)

【時 間】 いずれも午後2時～4時（質疑応答を含む）

【場 所】 甲西図書館2階視聴覚室

【受講料】 無 料

第2回ライブラリーコンサート

サマーナイト・SWING・JAZZ



入場無料

7月2日(土)午後7時開演（午後6時30分開場）

※午後8時終演予定ですが、若干延長することもあります。

【場所】 甲西図書館1階

【曲目】 「ムーンライトセレナーデ」「茶色の小瓶」
「星に願いを」ほか

出演：ダンディー・デュークス・ジャズ・オーケストラ

【プロフィール】

1964年に電信電話公社（現NTT）職員を中心に結成。今年40周年を迎え、1月に記念コンサートを開催した。関西アマチュアビッグバンドフェスティバルにはほぼ毎年出演。滋賀や京都を中心に、パワフルかつアットホームな演奏で活躍している。

※今回もいす並べのボランティアを募集します。詳しくは甲西図書館までお問い合わせください。

甲西図書館展示

水中からみた琵琶湖一魚たちの世界写真展

6月5日(日)まで

図書館講座「環境と人間との調和を考える」に合わせた企画です。滋賀県立大学の大学院生が撮影した、オオクチバスやブルーギルの産卵や子育ての様子など、琵琶湖の外来魚の生態をとらえた写真の展示です。

☆6月5日(日) 午後2時～3時 2階視聴覚室および展示コーナーで展示説明会を開催します。

縮緬^{ちりめん}アートの世界 にしぼり^{さぼ}紗布作品展

6月11日(土)～19日(日)

湖北地方の地場産業として知られる「浜ちりめん」。美しい幻想の世界を表現した作品を展示します。

岸本ますみ・少しアートな似顔絵展

6月25日(土)～7月3日(日)

第23回週刊朝日「山藤章二の似顔絵塾」似顔絵大賞を受賞した岸本ますみさんによる、迫力満点の似顔絵作品を展示します。

6月のカレンダー

日	月	火	水	木	金	土
			1	2	3	4
5	6	7	8	9	10	11
12	13	14	15	16	17	18
19	20	21	22	23	24	25
26	27	28	29	30		

●は甲西図書館のみの休館日です(月曜日)。

■は石部図書館のみの休館日です(水曜日)。

●は両館の休館日です(火曜日、祝日、毎月最終木曜日)。

☆開館時間は、両館とも

午前10時～午後6時です。

☆お一人10点まで(CDは5点まで)2週間借りることができます。

☆湖南市立図書館ホームページ(<http://lib.edu-konan.jp>)で、甲西図書館の蔵書を見ることができます。

○石部図書館

(石部中央一丁目2-3 ☎77-6252)

○甲西図書館

(中央五丁目50 ☎72-5550)

図書館協議会の開催について

平成17年度第1回目の図書館協議会を開催します。

(日時) 6月26日(日) 午前10時20分～正午

(場所) 甲西図書館2階集会室

※図書館協議会の会議は傍聴することができます。申込方法など詳しくはお問い合わせください。

移動図書館車「マツゾウくん」巡回予定日

場 所	日	時 間	場 所	日	時 間
下田 公 民 館 前	1 (水)	15:30～16:00	三 雲 小 学 校	1 (水)	12:50～13:25
中山生協集会所予定地	15 (水)	16:15～16:45	下 田 小 学 校	15 (水)	14:00～15:20
フレンドマート第2駐車場	2 (木)	14:00～14:30	岩 根 小 学 校	2 (木)	12:55～13:25
市立三雲公民館前	3 (金)	13:10～13:40	菩 提 寺 小 学 校	16 (木)	14:50～15:50
妙感寺多目的集会所前	17 (金)	16:20～16:50	三 雲 東 小 学 校	3 (金)	14:00～15:00
菩提寺幼稚園前	8 (水)	14:00～14:30	菩 提 寺 北 小 学 校	8 (水)	12:55～13:35
北山台自治会館前	22 (水)	15:30～16:00	水 戸 小 学 校	10 (金)	14:50～15:50
岩 根 診 療 所 前	10 (金)	13:20～13:50	三 雲 保 育 園	3 (金)	12:50～13:10
サンヒルズ甲西(本館)駐車場	24 (金)	14:10～14:40	菩 提 寺 保 育 園	8 (水)	14:35～15:00

◎移動図書館車でも予約することができます。ご希望の本が見つからない場合は気軽に申し付けください。

子育て支援センター ひまわり

6月

日	月	火	水	木	金	土
			1 ○	2	3	4 ●
5 ●	6	7	8 ○	9	10	11 ●
12 ●	13	14 ☺	15 ○	16	17	18 ●
19 ●	20	21	22 ○	23	24 ☺	25 ●
26 ●	27	28	29 ○	30		

●閉所日 ※上表をご覧ください。

☺にこにこの日

☆14日(火) [午前10時～11時30分(受付:9時45分～)]

講演会「緊急時の応急処置」

講師：湖南中央消防署

☆24日(金) [午前11時～11時30分(受付:10時30分～)]

・絵本とわらべうたを親子で楽しみましょう！

・ちっちゃななぜおはなしかい

○サークル貸出日

希望するサークルの人はご連絡ください。

■開設時間

午前9時～午後4時

※午前10時～正午は自由に遊べます。

■問い合わせ先

子育て支援センター (岩根保育園2階)

(〒520-3252 岩根2225)

☎・FAX 72・7089



あひるクラブ

あがつき保育園

☎72・4960

◆対象

1～3歳児とその親

◆内容

1日(水) 園庭開放

15日(水) 小麦粉粘土遊び

6月開設日



子育てサロン



◆対象…未就学の幼児とその親

三雲保育園 ☎72・1385 9日(木)10:00～11:30

平松保育園 ☎72・0390 9日(木)10:00～11:30

岩根保育園 ☎72・1389 9日(木) 9:30～11:30

菩提寺保育園 ☎74・1373 9日(木)10:00～11:30

下田保育園 ☎75・2420 9日(木) 9:30～11:30

水戸保育園 ☎75・0630 9日(木)10:00～11:30

石部子育て支援センター たんぽぽはうす

ホームページ <http://www.ex.biwa.ne.jp/~kosodate-s>

6月

日	月	火	水	木	金	土
			1 ○	2 ◎	3	4 ●
5 ●	6	7 ◎	8 ○	9 ○	10 ◎	11 ●
12 ●	13 ◎	14 ☺	15 ○	16 ○	17 ☺	18 ●
19 ●	20	21 ◎	22 ○	23 ○	24 ☺	25 ●
26 ●	27	28 ◎	29 ○	30 ◎		

●閉所日 ※上表をご覧ください。

○サークル使用日

◎開放日 (午前10時～11時30分)

部屋を開放しています。どなたでも自由に遊びにきてください。

☺にこにこの広場 (メンバー制)

■開設時間

午前8時30分～午後5時15分

■問い合わせ先

石部子育て支援センター (石部保育園隣接)

(〒520-3105 石部中央三丁目9-20)

☎ 77・8570・FAX 77・8572



にこにこの広場(くまグループ、うさぎグループ)メンバー募集

初めての人を優先

親子で一緒に楽しく遊びましょう。手遊び、ふれあい遊び、工作、散歩、サーキット遊びなど盛りだくさんの内容です。

■日程 [いずれも金曜日]

・くまグループは全8回です。

・うさぎグループは全4回です。

※詳しい日程は申込用紙をご覧ください。

■対象

○くまグループ…市内在住の2歳以上の未就園児(平成15年4月1日以前に生まれた幼児)とその親

○うさぎグループ…市内在住の平成15年4月2日～7月31日生まれの未就園児とその親

■定員 20組

※定員になり次第締め切ります。

※託児サービスがあります。定員は5人です。

■申込方法 申込用紙に記入のうえ、業務時間中(平日の午前8時30分～午後5時15分)に直接たんぽぽはうすの窓口へお申し込みください。申込用紙はたんぽぽはうすに設置しています。

にこにこの広場(りすグループ)参加者募集

親子で一緒に楽しく遊びましょう。6月以降、月1回の開催を予定しています。参加者はその都度募集します。

■日時 6月14日(火) 午前9時45分～

■対象 0歳児(平成16年4月2日～平成17年4月1日生まれのおすわりやハイハイができる乳児)とその親

■定員 20組

※定員になり次第締め切ります。

■申込方法 6月6日から受け付けます。業務時間中(平日の午前8時30分～午後5時15分)に直接たんぽぽはうすの窓口へ、または電話でお申し込みください。

子どもとゆっくり、しっかい向き合うところ

親子プレイステーション

特別なメニューはありません。0歳の赤ちゃんからどなたでも参加できます。毎週月曜日に公民館で開催します。

子育ての先輩であるサポーターと一緒に、楽しい時間を過ごしましょう。

初めての人も一度のぞいてみてください。

※申し込みは不要です。

6月6日(月)	柑子袋公民館
6月13日(月)	菩提寺公民館
6月20日(月)	市民学習交流センター (サンヒルズ甲西)別館
6月27日(月)	石部南公民館

時間

午前10時～正午(毎回)

問い合わせ先

生涯学習課社会教育担当
〔石部文化総合センター内〕

☎77・6250

FAX 77・6253

はじめの人も
来てみてネ!



光
学
園

とんとんとんでおいで

◆対象…入園前の幼児とその親

◆時間…午前10時30分～11時45分

三雲幼稚園 ☎72-0077 6月8日(水)

ひかり幼稚園 ☎74-3011 6月7日(火)

水戸幼稚園 ☎75-3350 6月10日(金)

※申込受付は各園で行っています。

光
学
園

ようちえんであそぼう!

◆対象…2・3歳児(H13.4.2～H15.4.1生)とその親

◆時間…午前10時30分～11時45分

三雲幼稚園 ☎72-0077 6月15日(水)

ひかり幼稚園 ☎74-3011 6月15日(水)

水戸幼稚園 ☎75-3350 6月15日(水)

※申込受付は各園で行っています。

きじっこひろば

おもちゃを通して親子でふれあいませんか。申し込みは不要です。

◆日時…毎週火曜日・木曜日 午前10時～正午

◆場所…石部南公民館2階会議室

問い合わせ先

○石部南公民館 ☎77・2535

○生涯学習課社会教育担当〔石部文化総合センター内〕

☎77・6250



保育園や幼稚園での子どもたちのとっておきの会話を紹介するコーナーです。
今月は水戸保育園です。

4歳児

お迎えのとき、小さな弟や妹を連れているお母さんを見て…

Aちゃん「先生、あのお母さんは赤ちゃん いはらへんの?」

保育士「そうやね、でもおなかの中にはいるんやで」

Aちゃん「えっ? 食べはったん?」

保育士「……」

5歳児

食後の歯磨きをしていると…

Bちゃん「先生、ぼくのおじいちゃん、にせものの歯やで」



わが家の愛ドル



右から村山 楓介^{ふうすけ}ちゃん(3歳)・真梨^{まりん}ちゃん(10カ月)
前畑 百花^{ももか}ちゃん(1歳)・穂ノ花^{ほのか}ちゃん(3歳)



いところ4人、よくけんかするけれど明るく元気に成長することを楽しみにしています。

村山慎介さん・優子さん
(近江台)

前畑和生さん・崇子さん
(平松)

さな
鈴木 咲菜^{さな}ちゃん(3歳)
たかと
隆斗^{たかと}ちゃん(10カ月)
はると
陽斗^{はると}ちゃん(10カ月)

外遊びが大好きでちょっぴりはずかしがり屋の咲菜。初節句を迎え、やんちゃな隆斗・陽斗。好奇心旺盛で毎日泣いたり笑ったり家中が大さわぎです。

久嗣さん・のり子さん
(菩提寺)





乳幼児健診 ◆内容…身体計測、問診、内科健診など

注意

乳幼児健診は、母子保健カードの安全管理など諸般の事情により、これまでどおり旧町域ごとに各保健センターで行います。お間違いないようご注意ください。

旧甲西町域

保健センター(旧甲西町保健センター)
〒520-3223 夏見588
☎有線72・4008 内線72・1481

【三雲・三雲東・岩根・菩提寺・菩提寺北・水戸・下田小学校区】

◆持ち物…母子健康手帳、質問票、バスタオル(4カ月児)、歯ブラシ(10カ月児・1歳6カ月児・2歳6カ月児・3歳6カ月児)

種 類	対 象	実施日	受付時間	場 所
4カ月児健診	平成17年 2月生	6月23日(木)	13:00	保健センター
10カ月児健診	平成16年 8月生	6月20日(月)	14:00	
1歳6カ月児健診	平成15年11月生	6月17日(金)	※健診には多少時間がかかりますのであらかじめご了承ください。	
2歳6カ月児健診	平成14年11月生	6月14日(火)		
3歳6カ月児健診	平成13年11月生	6月 9日(木)		

※1歳6カ月児健診では親子歯科健診も行います。

※2歳6カ月児健診ではフッ素塗布(希望者)も行います。

※3歳6カ月児健診では尿検査・視力検査を行います。

旧石部町域

石部保健センター
〒520-3195 石部中央一丁目1-3
☎77・7008 内線77・7019

【石部・石部南小学校区】

◆持ち物…母子健康手帳、質問票、バスタオル(4カ月児)、歯ブラシ(10カ月児・3歳6カ月児)

種 類	対 象	実施日	受付時間	場 所	
4カ月児健診	平成17年 2月生	6月28日(火)	13:00	石部保健センター	
10カ月児健診	平成16年 8月生		14:00		
3歳6カ月児健診	平成13年 9月生	6月16日(木)	※健診には多少時間がかかりますのであらかじめご了承ください。		
	平成13年10月生				
	平成13年11月生				

※3歳6カ月児健診では尿検査・視力検査を行います。

気をつけよう

食中毒



6月は梅雨の季節。初夏に入り、気温と湿度が高くなるこの時期は、食べ物も腐りやすく食中毒が発生しやすいです。予防のポイントを参考に、十分に注意してください。

■食中毒予防の三原則■

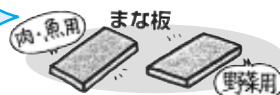
1 菌をつけない…



手や調理器具はしっかりと洗う

包丁とまな板は肉・魚・野菜と分けるのが理想的

肉や魚はビニール袋にきちんと入れ、ほかの物と一緒にしない



2 菌を増やさない…



冷蔵庫は10℃以下、冷凍庫は-15℃以下に維持。詰め過ぎに注意し、食品は7割程度に

冷蔵や冷凍の必要な食品は、室内に放置せず早めに保存



作った料理は早めに食べる。

3 菌を消滅させる…



十分に加熱する。中心温度が75℃1分以上必要です



以上のことを守り、食中毒をゼロに！おかしいと思った食品は口に入れないようにしましょう。思いきって捨てることも必要です。

京都新聞でしか読めない滋賀情報が増えました！

地域版連続5ページ情報満載!!

自治、経済はもとより文化、スポーツ、レジャー、健康・医療などさまざまなニュース・情報をきめ細かにお届けするとともに、地域交流を深めるため、さまざまなイベントを展開するなど、地域の皆さんに愛される新聞づくりを展開しています。

応援します。あなたの暮らし。



ご購入のお申し込みは

京都新聞

三雲販売所
石部販売所
蒲生販売所

☎(0748) 72-4607
☎(0748) 77-5676
☎(0748) 55-4556

保健センター情報

■問い合わせ先

○保健センター(旧甲西町保健センター)

☎・有線72・4008

○石部保健センター ☎77・7008

◆持ち物…印鑑、妊娠証明書 ※お持ちでない場合は、各保健センターの受付にてご記入ください。

母子健康手帳の交付

毎週火・水・木曜日の8:30~12:00 保健センター
毎週月・金曜日の8:30~17:15 石部保健センター
*上記の日時で都合のつかない人は事前にお知らせください。

ママ・パパ教室

種類	実施日	時 間・場 所	対象・内容・持ち物
Ⅲ	6月13日(月)	○時間 13:30~15:30 (受付:13:15~13:30) ○場所 石部保健センター	○対 象…妊婦、夫および家族 ○内 容…「学ぼう!お産の進み方・産後の健康」 「やってみよう!妊婦体操」 ○持ち物…母子健康手帳、テキスト ※体操ができる服装でお越しください。

※上のお子さんの保育が必要な人は事前にお知らせください。

ひよこ(赤ちゃん)教室

種類	実施日	時 間・場 所	対象	内容・持ち物
I	6月7日(火)	○時間 9:45~11:30 (受付:9:30~9:45) ○場所 保健センター	平成17年 1月生まれ	○内 容…離乳食の進め方(調理実習を含む) ○持ち物…母子健康手帳、エプロン
Ⅱ	6月21日(火)		平成16年 12月生まれ	○内 容…「育児の喜び・悩みを話し合おう」 「ベビーマッサージ」 ○持ち物…母子健康手帳、バスタオル
Ⅲ	6月28日(火)		平成16年 5・6月生まれ	○内 容…「親子で楽しく遊ぼう!!」 ○持ち物…母子健康手帳 ※動きやすい服装でお越しください。

予防接種 ◆持ち物…母子健康手帳(接種証明や接種歴の確認などのために必要です)、予防票(問診票)

種類	実施日	場 所	受付時間	標準的な接種年齢
B C G	6月24日(金)	保健センター	13:15~14:30 ※番号札を持ったまま保健センターの外へ出る場合は、必ず14:30までにお戻りください。	○生後3~6カ月未満 ※結核予防法の改正に伴い、平成17年4月1日から接種方法・対象年齢を変更しています。

※番号札は当日8:30から予防接種が行われる保健センター玄関に出しています。

子育て相談室

実施日	時間・場所	内容・持ち物
6月10日(金)	○時間 10:00~11:30 ○場所 石部保健センター	○内 容…身体計測、子どもの育児・成長発達などについて ○持ち物…母子健康手帳

健(検)診が終了します。まだ受診していない人、忘れていた人はこの機会にぜひ受診しましょう。

献血

◆持ち物…献血手帳、身分証明書(運転免許証・健康保険証など)

種 類	実施日	時間・場所	対 象	予約受付期日
成 分	6月7日(火)	○時間 10:00~15:00 ○場所 甲西文化ホール	18~ 69歳	6月3日(金)
	6月28日(火)			6月22日(水)

※65歳以上の人の献血については、64歳までの間に献血経験のある人が対象です。

※成分献血に協力していただける人は、予約受付期日までに保健センターへお知らせください。

ワフォーエ事業 新築・増改築・外構工事・下水・造園…裸1枚からでもOK!!
信頼・実績・誠心誠意・安心・低価格を実現

全国TOTOコンタクトカップ (TOTO・大建工業・YKK AP)
平成15年度 売上実績…全国第2位・近畿第1位・大建工業部門第1位・YKK AP部門第1位
平成16年度 売上実績…全国第1位・近畿第1位・大建工業部門第3位・YKK AP部門第1位

リサイクル事業 生ごみ堆肥化事業・食用油リサイクル事業・古紙リサイクル事業などなど
話題施設…全国から施設見学者多数来場

甲賀市水口町松尾502-18
TEL 0120-63-6330 株式会社 水口テクノス

夢も届きます。

ASA
朝日新聞・日刊スポーツ
配達エリア 湖南市全域・甲賀市一部
大学入試就職試験に断然有利な朝日新聞

ご購入のお申し込みは…
朝日新聞サービスアンカー甲西石部
湖南市平松北2-58 グランディア甲西1F
TEL (0748) 72-8207・72-1397
FAX (0748) 72-8970

編集後記

毎年春になると、夜の草むらで「ジーッ」と響く虫の音。これまで気にも留めていませんでしたが、保育園児の息子が「何の虫？」とあまりにしつこく聞くので、5月初旬のある日、懐中電灯片手に探索に出かけました。

鳴き声のする場所にゆっくり近づくと、バッタのような虫が。捕まえて、さっそく図鑑で調べたところ、クビキリギスというキリギリスの一種だということが分かりました。いったんかみつくと、自分の首がちぎれても離さないことから、そんな名前が付けられたそうです。

これから本格的な夏を迎え、多くの生き物が活動を始めます。湖南市にはまだまだ豊かな自然が残り、数多くの動植物が生息しています。この時期、図鑑を携えて自然探索はいかがですか。新たな発見があるかもしれませんよ。

⑨



湖南市の人口

(平成17年4月30日現在)

●人口	56,288人
●男	28,944人
●女	27,344人
●世帯数	20,581世帯

編集・発行

湖南市役所 政策秘書課

〒520-3288

滋賀県湖南市中央一丁目1番地

☎0748・72・1290(代)

☎0748・72・3390

URL▶http://www.city.konan.shiga.jp



こなんの風景

妙感寺

南北朝時代にこの地に隠栖した中納言藤原藤房卿も眺めていただろう長閑な田園風景である。

【写真提供：フォト亀 CAME】

西宮三渡鍛内加井若岡森立山石小服岩橋
村口角邊治山藤上林本入中川山部井本
陽静航彩和藍真友心紀棕陽彩登智
悠向希太未奈梨桜篤樹子太斗乃雅南翔

石石石石石石石石柑柑柑平平中中妙三
部部部部部部部部子子子感
西西中央東東東東東袋袋袋松松中央寺雲

小林町中中藤綾西竹乾外二大坂西奥上井島田岩
咲愛井井川橋西内池宮長本田村林上津見宮
良子くら寛柚滝果梓任祐海ゆ蔵百ひ梢
ら子こ崇奈斗凜華真雛愛濤弥羽桜う人花め音

团团大大中中イイ三菩菩岩岩花岩西東宝宝岡岡
地地地山山ワワ上提提根根根寺来来出出
中中谷山山タタニニ台寺寺東東園西山寺坂坂

平成17年4月1日～30日掲載申込分 (敬称略)

児島慶治	山崎ふみ子	木田ツ子	植西文治	山中昭三	真木梓	魚島重子	青木春男	澤井辰次	花岡あゆみ	赤尾清一	加藤子吉	三浦克久	三浦慶治	野村甚吉	近藤匠	井上いま	氏名
48歳	92歳	92歳	68歳	76歳	24歳	72歳	85歳	88歳	32歳	76歳	81歳	48歳	77歳	77歳	89歳	96歳	年齢
団地	団地	下田	下田	下田	東	宮	石部	石部	石部	石部	柑子	夏	夏	妙感	妙感	三	行政区名
中	北	北	南	西	寺	森	中央	中央	中央	中央	東	袋	見	見	寺	雲	

おくやみ申し上げます