

広報 ごさん



国際青年育成交流事業(7/19・石部小学校)

8

2005
AUG.

No.11

CONTENTS

- 資源になるのも、ごみにするのも、
あなたの分け方次第です…………… 2
- 特集「市長への手紙」…………… 4
- 女性セット検診を受けましょう…………… 9
- 第2回湖南省文化祭募集要項…………… 15
- まちのわだい…………… 18

プラスチック類のごみ？燃えるごみ？

資源になるのも、ごみにするのも、あなたの分け方次第です

湖南市で「プラスチック類」の分別が始まってから4カ月がたちました。皆さん、もう慣れましたか。中には、まだとまどっている人もおられるのではないのでしょうか。小学6年生のカンタクくん・キョウコさんと、市役所職員とのやり取りから、分け方のポイント、出し方のルールなどについて学んでみましょう。



キョウコさん

カンタクくん

カンタクくんは、家族の中でよく話題に上る「プラスチック類」のごみについて調べてみることにしました。

4年生のときに、学校で「ごみの行方」について学習したときには、プラスチックごみは「燃えるごみ」だったけど、今年の4月からは、「プラスチック類」として分別するようになったね。

そうなのよね。わたしの家ではこれは「プラスチック類」なのか「燃えるごみ」なのか、どっち？と毎日話題になってるわ。

資源としてリサイクルするためには、プラスチック以外のものが入っているとダメなんだってね。中身を取り出したり、汚れを落としたり、けっこう面倒だってお母さんが言っていたよ。

アイスクリームのカップをきれいにふいたり洗ったりして汚れを落として、初めて「プラスチック類」として出

すことができるって聞いたわ。そこまでするのも面倒だし、今までどおり「燃えるごみ」に出そうかなあと思ってしまつときもあるわ。

うーん、ホントにそれでいいのかな。そうだ！どうすれば「プラスチック類」として出しいのか市役所に直接聞きに行ってみようよ。それはいいわね。

カンタクくんは、早速市役所へ出かけてきました。

こんにちは。今日はプラスチックごみの出し方を教えてもらいにきました。

ああ、こんにちは。4月から始まった「プラスチック類」のことだね。これまでにみきたちのように説明を聞きたい、というところにはこちらから出前説明に行っているんだよ。区や自治会、女性団体、老人クラブや消費学習グループなどさまざまな団体のところへ出向いているんだ。

へえー。大人の人たちも勉強しているんだ。

そうだね。今、地球温暖化のことや、地球環境に優しい暮らし方にとっても関心を持っている人が増えているんだ。出前説明の依頼は、少しでも資源を有効に活用できればと思ってくださっている表れだと喜んでるんだ。ところがきみたちはどんなことが聞きたいのかな？

わたしは最初「マークのあるものはみんな「プラスチック類」として袋に入れていたんですが、広報誌や回覧でいるんなら注意点を見たら、そんなに単純なものではないんですね。汚れたものはダメとか、プラスチック以外のものが含まれていたらダメとか。でも、そういうものを今までもどおり「燃えるごみ」として出してしまっていたら、「プラスチック類」に該当するごみってほとんど残らないんじゃないかと思うのですが。

うん、いろんな説明会でも、キョウコさんと同じ意見の人がいたね。ところで、きみたちは驚くかもしれないけれど、4月に「プラスチック類」の収集が始まったばかりのころは、「プラスチック専用袋」の中に残飯の残った弁当がらや中身が残ったままのマイクネーズなどの容器、あげ



このままでは「プラスチック類」として出せません。

くは紙おむつやたばこの吸い殻まで入っていたんだ。

えー！マイクネーズの容器などは「マーク」が付いているから汚れを落とせば「プラスチック類」だけど、紙おむつやたばこはひどい！

そうだね。「プラスチック類」は運送のために減容圧縮といって小さく固めるから、汚れたものやプラスチック以外のものが混じるとルールを守って出してください。たまたまが再資源化できなくなってしまう場合があるんだ。

そうなんだ。でもそれじゃあ、ますますきちんとしていなければならぬんだと大変に思うわ。洗うのも大変だし、わたしは「燃えるごみ」に混ぜてしまおうかな。

確かにそういう人も少なくはないだろうね。ところできみたちは、回収された「プラスチック類」がどんなふうになりサイクルされるか知って

いるかい？

はい。鉄などを作るための「高炉還元剤」としてコークスや粉炭の代わりに利用されたり、そのまま燃料に利用されたりすると市の広報誌に載っていましたね。

うん。鉄鋼工場をはじめ、多くの工場では燃料として大量の石油や石炭などを消費しているんだ。でも、これらの化石燃料は無限にあるわけじゃないんだよね。このままのペースで各国が使用していくと、石炭は約230年、石油は約40年しかもたないそうだよ。プラスチックごみを有効利用することによって限りある化石燃料の消費を減らすことができるんだ。それでもきみたちは、プラスチックごみを「燃えるごみ」にしてしまおうのかな？

ほとくの家から出るプラスチックごみが、石油や石炭の



このマークが「プラスチック類」分別の目安になりますが、中身や汚れ、金属などの「プラスチック類」以外のものが含まれていないか注意が必要です。

代わりになるのなら、ぼくはちよつと面倒でも「プラスチック類」の分別に協力したいな。

そうね。じゃあどんなふうにすればいいのかしら？ちよつと難しく困るときもあるわ。

まず素材がプラスチックかどうかを見極めることが大切だね。マークも一つの目安になるね。でもそのときに気をつけてほしいのがさっきも言ったように中身や汚れを取り除くことなんだ。特にマヨネーズやケチャップなどの容器は最後まできれいに使いきることが難しいし、洗ってもなかなかきれいにならないよね。でもこの写真のように口の部分をはさみで切ると、汚れも落としやすいし、中身も最後まで使いきることができるんだ。



ここまですればちよつと「プラスチック類」。このようにハサミで切れば、中身もきれいにすることができます。

それからラベルの中で、紙製のシールが貼ってあるも



紙のラベルははさみで切り取って「燃えるごみ」に。残りはもちろん「プラスチック」類です。

のがあるよね。はがしてもきれいにはがれないので、その部分だけはさみなどで切り取れば「燃えるごみ」と「プラスチック類」に分別することができるね。

でも汚れを落とすのに水をかなり使いそうだね。もっとたいない気がするけど。そうかもしれないね。これはある消費学習グループに参加している人の意見だったんだけど、その人の家では、汚れを落とすのお風呂の残り湯を使うそうだ。もちろん洗濯にも使うんだけど、お湯だと汚れも落ちやすいんだって。それに食器と同じように、ひどい汚れは紙などでふき取っているという人もいたよ。そんな各家庭での工夫も、ヒントとしているんだところを紹介させてもらっているんだ。

へー、なるほど。生活の知恵よね。

ごみの説明会開催中

5人以上の参加者を集めていただければ、日程を調整して「ごみ分別」の説明にうかがえます。PTAでの集まりなど、いろいろな機会を利用してごみの分別方法について学習してみませんか。



問い合わせ先

環境課クリーンタウン推進担当(東庁舎)

71 2358

そうだね。そもそもプラスチック類の分別の目的は、各家庭で今まで「燃えるごみ」として出していたものを見直してもらって、少量からでも資源化するという意識を持つてもらうことなんだ。だからできる人はどんどんやってくださればいいし、そんなにできていなかった人も、少しずつ意識してできるようになつてもらえればいい。

つていない人を批判するのはなく、自分自身や家族みんなのできることから無理せず取り組んでいくことが長続きの秘訣かもしれないね。

分別された「プラスチック類」は新しい資源に生まれ変わってリサイクルすることができます。そのためには「ごみ分別」に対する皆さんのご理解とご協力が必要です。物を大切に繰り返し使うことはごみ減量の第一歩です。これから資源の有効利用を意識しながら、家庭から出るごみの分別についてなお一層のご協力をお願いします。

市長への手紙

市民参加と協働によるまちづくりをめざして



市民の皆さんの「声」

を市政に反映させ、併せて市政への信頼や関心を高めていただくために実施している「市長への手紙」。

5月の1カ月間で71人の市民の皆さんから124項目に上るお手紙をいただきました。さまざまなご意見やご提案、本当にありがとうございます。これからも市政に生かしていきたいと思えます。

5月中に届いた手紙の主な内容と集計結果を紹介します。紙面の都合上、文章を一部要約してあることをお断りします。

保健・医療・福祉

乳 幼児健診を小児科で受けたい

乳幼児健診は、これからも旧石部町域と旧甲西町域で会場を分けて行ってほしい。これが無理なら、小児科で受けさせていただきたいのですが。

30代 女性

おこたえします

乳幼児健診は、単に病気の発見や身体的な発育だけでなく、日常生活に関することや精神的な発達についても、保護者とともに確認する場と考えています。子育てを多くのスタッフでいろいろな角度から支援していると考えていますので、現在のところ乳幼児健診を小児科で実施することは考えていません。



会場については今後も両保健センターを活用していく方針です。

なお、将来的には、身体面・発達面は小児科で、生活面は保健センターでと内容を分けて実施することも必要になるかもしれません。

くらし・環境

プラスチックごみの小さいゴミ袋を作って

プラスチックごみの分別収集が始まりましたが、家族の人数が少ないため、今のゴミ袋では大きすぎます。プラスチックごみ用の小袋も作ってください。

40代 女性

おこたえします

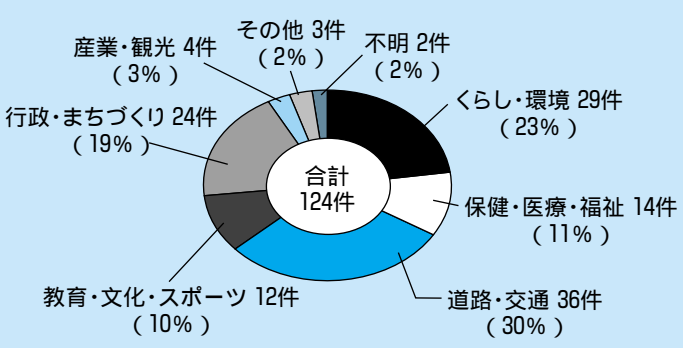
プラスチックの分別収集は4月から始め

集計の結果

市になってはじめて実施した「市長への手紙」。特にテーマを決めずに自由なご意見を募りました。

内容別

道路整備や交通安全対策、ごみや防犯対策など生活上の身近な事柄が全体の6割を占めています。最もたくさん寄せられたのは、市民の皆さんの大切な交通手段として定着してきた循環バスについてのご意見でした(12件)。



させていただきましたが、同様の意見も含め市民の皆さんからさまざまなご意見を伺っているところです。ついでに、今後の分別動向を見極めたいと、ご提案について検討していきたいと考えています。

道路・交通

循環バス運賃の統一を

循環バスの運賃が、旧石部町の「めぐるくん」と旧甲西町の「ふれあい号」では異なり、市が運営する循環バスなのに不公平です。同一運賃にしてください。

60代 男性

おこたえします

現在、循環バス回数券の1枚当たりの購入金額は、旧石部町域の「めぐるくん」は200円、旧甲西町域の「ふれあい号」は100円となっており、早急に統一する必要があります。そこで、5月に市民の代表のかたがたで構成する「湖南市コミュニティバス運行を考える市民会議」を立ち上げ、市民の生活交通の維持・確保と、利便性の向上をめざして、運行ルートの見直しや回数券運賃などの統合に向けた検討を始めたいと考えています。



は、広く市民の皆さんのご意見をお聴きしながら決定していく必要があります。前記市民会議におきましても十分ご議論いただけます。

みどりの村に新設された信号の改善を

以前から危険箇所であったため信号機を設置されたと思いますが、設置後、朝の通勤ラッシュ時は以前に増して危険になりました。信号機がないときには譲り合って通行していたのに、混雑がひどくなったため、団地内の生活道路にまで車があふれるようになりました。

40代 男性

おこたえします

当該の信号機は、永年にわたってみどり



の村区、菩提寺小学校および甲西北中学校のPTAからの要望があり、ようやくこの4月に設置され5月に運用が開始されたところです。しかし、運用開始以来、ご指摘のような多くの苦情が市および甲賀警察署に寄せられています。

市では、滋賀県公安委員会に状況説明を行い、改善の申し入れを行っており、これらを受けて公安委員会では現在までに4回にわたる信号調整を行い、渋滞の緩和に取り組んでいます。市では今後も、引き続き改善に向けて公安委員会に働きかけていきます。

教育・文化・スポーツ

貸出期間を10冊3週間に

10冊2週間では読めないまま返却することがよくある中で、10冊3週間にしていたければ十分な読書活動ができると思います。それに伴い、本の動きも少なくなり、職員の労力削減にもつながるのではないのでしょうか。

70代 男性

おこたえします

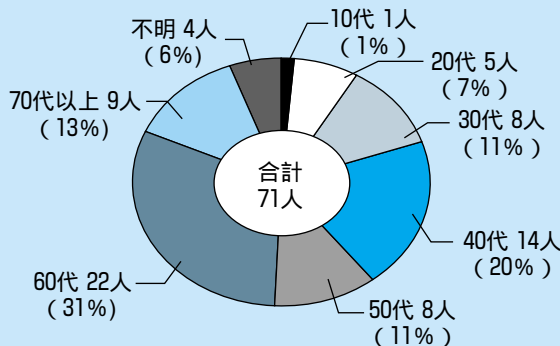
貸出期間は、地域の広さなどを考慮し、図書などをより多くの市民のかたに活用していただきたいとの考えから2週間に設定しています。

貸出期間を延ばすことは、お待たせする時間が長くなることにもつながりますので、現在のところ延長は考えておりません。利用の多い本は複数購入するほか、貸出中の場合は予約手続きをしていただくなどして対応しています。



年代別

60代のかたが約3割を占め、市政への関心の高さが伺えます。一方、20代のかたは7%と低く、今後は若いかたからももっとご意見をいただきたいと思っています。



男女別

男性からのお手紙が若干女性を上回りました。内容別に男女比を見てみると、男性は「道路・交通」、「行政・まちづくり」についての割合が高く、女性は「教育・文化・スポーツ」や「保健・医療・福祉」についての割合が高くなっています。

産業・観光

市 内の国宝に誘客の手立てを

市内には、国宝である歴史的建造物が4つもあるが、まだまだ知名度が低く、来訪者も少ないように思います。もっと市外からも訪れていただけるよう、宣伝ポスターを作るなどPRをしてはいかがですか。



20代 男性

おこたえします

市内には、善水寺本堂、長寿寺本堂、常楽寺本堂、常楽寺三重塔の4つの国宝建造物があります。現在、これら3カ寺を「湖南三山」と銘打ち、市内への誘客を図ろうと旅行代理店などに働きかけているところです。

ご提案の宣伝ポスターについても、多くの人にご覧いた

だき来訪していただけるよう、湖南市観光物産協会において作製し、駅をはじめとする公共施設などに掲示していただくようお願いをしていきたいと考えています。

行政・まちづくり

甲 西駅前を湖南市の中心として開発を

甲西駅前をもっと発展させてほしい。湖南市の中心となる駅前として開発を進めるべきだと思っています。

20代 女性

おこたえします

新市建設計画の中で、甲西駅南側の一部区域を含む甲西駅から野洲川までの一体的市街地を市の中心市街地として位置づけ、まちづくりの方針や各種施策などを計画しています。またこのほど、中心市街地の整備や商業などの活性化に向けた各種施策の基本的な方向を示す中心市街地活性化基本計画を策定したところであり、市民、商業者などと行政が協働して「湖南市の顔」づくりにむけて取り組むこととしています。

なお、甲西駅の行き違い線を整備することで、乗降客の増加による駅前の賑わいも創り出していくことができるのではないかと考えています。



指

指定ごみ袋は、年間数百万枚使われています。表面には市の名前や注意事項などが書かれています。裏面は白紙です。そこで、ごみ袋の裏面に環境行政に協力している企業などの広告を募集し、その広告収入をごみ袋製作費用やごみ処理費用の一部に充ててはどうかですか。

60代 男性

おこたえします

早速ご提案内容を製造業者へ問い合わせたところ、ポリ袋は半透明なので表と裏に印刷するとどちらも見にくくなり効果が薄いとのことです。そこで、表だけに印刷しようとする、広

告面積が小さくなりますので、企業などの協力を得ることができるとかを考えなければなりません。

いずれにしても、財政難の折、ご提案には強く興味を抱いています。「広報こなん」や市ホームページにおいても6月からそれぞれ広告を掲載しているところであり、これをそのほかの取り組みにも広げていきたいと思っています。

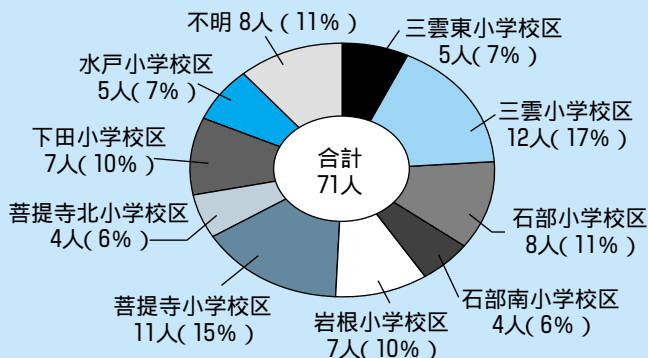
「広告」という新しい分野に行政が取り組むことによつて、市職員の意識改革にもつながっていききたいと考えています。

皆さんからのご意見やご提案などは、湖南市ホームページの「市長への手紙」のコーナーからいつでもお送りいただくことができます。

なお、今回掲載できなかったご意見やご提案は9月1日から市ホームページに掲載しますのでご覧ください。

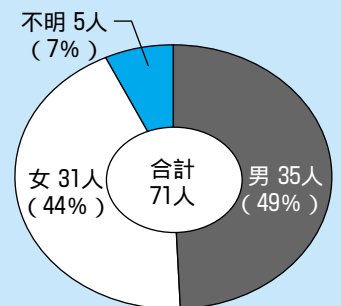
問い合わせ先

政策秘書課広報・広聴担当
Eメール kounou@city.kon
an.shiga.jp
72 71
1 4 6 7
2 3 1 4



地域別

三雲小学校区と菩提寺小学校区からの手紙が合わせて約3割を占め、他の学区はほぼ1割前後となっています。三雲小学校区からは旧東海道をはじめ道路整備に多くの意見が寄せられました。



農業委員会委員が

決まりました

7月19日の任期満了に伴う
 湖南省農業委員会委員一般選
 挙は、立候補者数が定数と同
 じ18人となったため、無投票
 当選により新しい農業委員が
 決定しました。

選挙による委員(18人)

山本 博	村井 稔
北村 恵雄	大久保英雄
三牧亥知治	荻原 一男
角田多賀夫	森本 洋司
小島 俊雄	芦田 慶三
井上 靖洋	蟹江 榮一
中村 鍾一	宮路 敬博
喜多 勝義	園部 俊治
井上 重雄	松原 栄樹

選任による委員(6人)

農業委員会は、選挙による
 18人と選任による6人の合計
 24人の委員で構成され、農地
 法や農業経営基盤強化促進法
 に基づいて、農地の売買・貸
 借の許認可のほか、農地利用
 の調整や紛争の解決を行うな
 ど、地域農業の振興に大きな
 役割を果たしています。

今後3年間にわたり、これ
 らの農政活動に携わっていた
 だく委員は、次の皆さんです
 (敬称略・届出順)。

谷 敏彦	(甲賀郡農業協同組合推薦)
山元 正男	(甲賀郡農業協同組合推薦)
中村 武治	(議会推薦)
中村 庄一	(議会推薦)
中川 茂一	(野洲川土地改良区推薦)

8月1日は「水の日」 8月1日～7日は「水の週間」

水は生命の源であり、わた
 したの生活や産業を支える
 重要な資源です。水不足にな
 ったり水が汚染されたりする
 ことは、わたしたちの生存に

直接かかわる重大な問題です。
 「水の日」「水の週間」を機
 会に改めて水の大切さについ
 て考えてみませんか。

リサイクル処理 し尿くみ取り

夏期休業のお知らせ

家電リサイクル品(エアコン、
 テレビ、冷蔵庫・冷凍庫、洗濯
 機)処理業者

石部運輸倉庫(株)

8月12日(金) 16日(火)
 3 1 2 3

(有)滋賀山急

8月12日(金) 16日(火)
 2 3 3 1

甲西陸運(株)

8月13日(土) 16日(火)
 1 2 4 1

(株)松田商事

8月13日(土) 16日(火)
 4 8 0 0

し尿くみ取り業者

(株)日映

8月13日(土) 16日(火)
 (株)ヒロセ

8月12日(金) 15日(月)

上記の日以外の日でも、お
 受けできない場合があります。
 随時お問い合わせくだ
 さい。

委託業者が休業の場合のみ
 委託業者に代わってリサイ
 クルプラザで受け付けます。
 お急ぎの人はリサイクルプ
 ラザカレンダーをご確認の
 うえ、直接お持ち込みくだ
 さい。

戸別収集は行いませんので
 ご注意ください。

問い合わせ先

リサイクルプラザ
 75 3 9 3 3

(株)日映

0 7 4 8 52 0 4 5 7

(株)ヒロセ

0 7 4 8 52 0 9 4 3

「納税推進課」と「税務課」を 統合しました

市税の課税と徴収の連携を強化し、一体的
 に業務を行うことによって税部門のワンスト
 ップサービス化と市税収納率の向上を図るため、
 「納税推進課」と「税務課」を統合し、「税務課」
 としました。

湖南省議会議員一般選挙 日程のお知らせ

10月31日の任期満了に伴う湖南省議会議員
 一般選挙の事務日程は、次のとおりです。
 詳しくは「広報こなん」9月号および10月号
 でお知らせします。

【告示日】10月16日(日)

【投票日】10月23日(日)

立候補予定者説明会

【日時】9月24日(土) 午前10時～

【場所】共同福祉施設(サンライフ甲西)
 2階大ホール

問い合わせ先

湖南省選挙管理委員会(総務課内)(東庁舎)
 71 2357



わたしたちの健康はわたしたちの手で わたしたちのまちの 健康推進員さんを紹介します



72
4008

健康推進員は、「わたしたちの健康はわたしたちの手で」を合言葉に、地域での健康づくりをめざして活動している健康ボランティアです。各公民館での伝達料理講習会や老人会でのおやつ作り、乳幼児健康診査、ヘルスサポーター育成事業など各種事業・イベントで活動しています。今年度は5人の新メンバーを含め95人のかたが各地域で活動しています。

なお、平成17年3月末をもって、次のかたたちが退任されました。長い間ありがとうございました。

- ・高谷鈴子(石部東)
- ・田中恵美子(石部東)
- ・小林博代(石部南)
- ・西村周子(石部南)
- ・横山三喜子(北山台)
- ・川瀬初枝(ハイウェイサイドタウン)
- ・福田智子(中山)
- ・土屋由身子(団地南)

問い合わせ先
保健センター

平成17年度健康推進員

(敬称略)

行政区	氏名	行政区	氏名	行政区	氏名	行政区	氏名
三雲	矢野和子	石部中央	青木さよ子	朝国	坂早百合	三上台	和田久美子
"	山村淑子	"	久保恵美子	岩根東	伴孝子	イワタニランド	谷山みや子
妙感寺	岡元敏子	石部西	白川美代子	"	高澤靖子	"	高柳奈穂子
吉永	河野節子	"	竹内まり	"	園田梅子	"	前田満智子
夏見	松浦典子	"	大嶋野里子	"	宇山美津江	"	海読泰子
"	山本紀代美	"	山出富貴子	"	芦田ちえの	"	堀田美奈子
針	北嶋晴子	"	藤木晴美	岩根西	水谷清子	ハイウェイサイド	小林優惠
中央	一宮初子	岡出	児嶋知加子	"	矢野良子	下田西	高杵良子
"	伊藤実子	"	村上昭子	岩根花園	林光代	下田南	木田りよ子
"	林和子	宮の森	山形範子	正福寺	仲西知加子	"	山中未子
平松	前田綾子	"	鶴岡尚子	"	中村かず子	"	渡代栄子
柑子袋	榎千枝子	"	加藤浩子	"	野崎かおる	下田北	喜多浩子
"	青木麗子	宝来坂	小室タカ子	北山台	尾崎兼子	"	木田まつ子
"	山中ひとみ	"	宮路裕美子	"	谷洋子	中山	永田早知代
石部東	九里愛子	"	宮崎啓子	"	矢幡よし子	"	筧篤子
"	平岩弘子	"	山田友子	"	齊藤幹子	"	田中浩美
"	北村訓子	石部南	西玲子	"	井口政子	緑ヶ丘	菊池祥子
"	山元かな彥	"	川村洋子	菩提寺	坂田清美	"	山下純子
"	肥夏明子	"	青木澄江	"	井上和美	大谷	水谷明美
石部中央	三浦裕美子	"	藤本俊子	みどりの村	関暁子	松風苑桐山連合	賀好恵子
"	山本ますみ	"	藤原美行	"	川口富江	湖南団地北	水口妃美子
"	井上直子	東寺	北村節子	"	橋本由美子	"	松尾賜都子
"	島田光枝	"	山元智美	"	加藤昌子	湖南団地中	阿久根千鶴
"	安井栄美子	西寺・丸山	山本英光	三上台	長谷川瑠美子		

太字は平成17年4月から活動している健康推進員です。

早期発見・早期治療のために 女性セット検診を受けましょう

9月12日(月)から女性セット検診「子宮頸部がん検診、乳がん検診(視触診・マンモグラフィ検診)」と乳がん自己検診教室を実施します。

子宮頸部がん検診、乳がん検診は単独でも受診できます。

対象

子宮頸部がん検診: 30歳以上(今年度に医療機関で受診した人またはその予定の人は対象になりません)

乳がん検診: 40歳以上6前年度にマンモグラフィ検診を受診した人は対象になりません)

対象年齢は平成18年3月31日現在です。
定員 各日50人

女性セット検診日程表

(子宮頸部がん検診&乳がん検診)

日程	場所
9月	12日(月) 石部保健センター
	14日(水) 保健センター
	15日(木) 保健センター
	21日(水) 保健センター
	26日(月) 石部保健センター
	28日(水) 市民学習交流センター(サンヒルズ甲西)本館
	29日(木) ズ甲西)本館
30日(金) 石部保健センター(子宮頸部がん検診のみ)	
10月	12日(水) 保健センター(子宮頸部がん検診のみ)
	17日(月) 三雲公民館(子宮頸部がん検診のみ)
	21日(金) 石部保健センター(子宮頸部がん検診のみ)
	26日(水) 石部保健センター
11月	24日(木) 石部保健センター
	28日(月) 保健センター
	29日(火) 保健センター
12月	2日(金) 市民学習交流センター(サンヒルズ甲西)本館
	5日(月) 市民学習交流センター(サンヒルズ甲西)本館(子宮頸部がん検診のみ)
	14日(水) 保健センター
	15日(木) 保健センター
	19日(月) 保健センター(子宮頸部がん検診のみ)
20日(火) 保健センター	

受付時間: 午後1時30分~2時30分

問い合わせ先

保健センター	72	4008
石部保健センター	77	7008

申込期間 8月22日(月)~9月9日(金) 午前9時~午後5時
土・日曜日、祝日は除きます。
予約は先着順になります。
申込方法 電話 72 4008で、または直接保健センターの窓口へお申し込みください。FAXでの受付は行いません。
受診料 子宮頸部がん検診: 600円
乳がん検診: 1,400円
65歳以上の人は無料です。
受診料免除について: 64歳以下の人で非課税世帯に該当する人については、受診料免除の制度があります。事前の申請が必要ですので、受診日の2週間前までに保

健センターへご連絡ください。

【乳がん検診留意事項】

- 「視触診のみの検診は早期のがんを十分に発見できない」との国の見解から、市では視触診単独検診をとりやめ、視触診とマンモグラフィ検診を併用して実施しています。この検診は2年に一度の検診になります。今年度受ける人は、来年度は対象になりません。
- 30歳代の人や、昨年度マンモグラフィ検診を受けている人の視触診のみの検診は行いません。
- 自宅のできる自己検診法が学べる**乳がん自己検診教室**をすべての会場で同時開催しますのでご参加ください。予約は必要ありません。当日、バスタオルをお持ちください。

谷畑市長の

まちづくり日記

ハイテクがやってくる



- 6月18日(土) 晴 11時半、市杯ミニバスケットボール記念大会(総合体育館)。
22日、23日 人間ドック。結果は健康状態だが飲みすぎには注意とのこと。
24日(金) 曇 栗東市議会は新幹線新駅議案を可決。15時、市工業会設立総会。その後、河本光明・県商工観光労働部長の講演(中央公民館)。21時帰宅。
25日(土) 晴 13時半、J.A.甲賀郡通常総代会(甲賀市)。
26日(日) 晴 8時半、岩根小学校PTA奉仕作業。13時半、自由民主党第4選挙区支部総会(東近江市)。
30日(木) 晴夕方曇 11時、大津湖南都市計画協議会総会(大津市)。20時帰宅。
7月3日(日) 雨 9時半、市障がい者団体連絡協議会総会で障害者就労支援について講演(サンライフ甲西)。12時半、木村清衣衛氏監製褒章受章祝賀会(大津市)。14時半、北川正恭・早大院教授らと自治体改革に関するパネルディスカッション(大津市)。
5日(火) 雨 9時20分、滋賀第二名神自動車道建設促進期成同盟会総会(大津市)、負担金増額改定に理由を求め。11時、市町村職員互助会評議員会(大津市)、公費負担の割合見直しを指摘。郵政民営化法案は僅差で衆院通過。15時、甲賀広域勤労者互助会理事会(甲賀市)。19時帰宅。
7日(木) 曇 13時45分、中部国際空港発。16時、北海道比布町を訪問。ロンドン同時多発テロ。
8日(金) 曇 10時、湖南市と比布町の友好交流提携式に招かれ記念講演をする。111年前に下田から移住した谷定徳氏の記念碑を視察。21時帰宅。
9日(土) 曇 10時、林久美子参院議員七夕のつどい(草津市)。11時、湖南市体育協会設立記念式典(サンヒルズ甲西)。
12日(火) 曇雨 13時半、区長会研修(福井県武生市)。奈良俊幸・武生市長と懇談。その後、自治振興会制度について区長と一緒に研修を受け、参考に

国民年金 からの お知らせ

10月分から翌年3月分までを口座振替にすると9330円お得です！

10月から来年3月までの6カ月の国民年金保険料を口座振替でまとめて納付(前納)すると保険料が80,550円になり、毎月13,580円を納付するより9330円のお得です。これは、6カ月分の保険料を納付書によって現金で前納するよりもお得です。ぜひご利用ください(左記参照)。

手続きは、口座振替を希望する金融機関または草津社会保険事務所で行ってください(郵便局を希望する場合は、直接郵便局の窓口で手続きを行ってください)。

現在、毎月口座振替によって納付している人が、口座振替による6カ月前納を希望する場合は、振替方法の変更手続きが必要です。ご注意ください。

手続きを行ってから引き落としまでに2カ月近くかかることがありますので、申し込みは8月末までに行ってください。

草津社会保険事務所

10月からの前納額

前納額	80,550円	割引額	9,330円
-----	---------	-----	--------

81,480円
(月13,580円)

平成17年10月分から平成18年3月分までの保険料を納付書によって現金で前納する(納付期限は10月31日です)

前納額	80,820円	割引額	6,600円
-----	---------	-----	--------

81,480円
(月13,580円)

ご利用ください！ 1日社会保険相談所

国民年金・厚生年金の加入期間や、年金見込額の試算、年金裁定請求の受付などほか、国民年金保険料の納付相談も行っています。ご相談の際には年金手帳・年金証書・印鑑をお持ちください。

代理人の場合は本人の委任状が必要です。

更新および交付手続きがまだの人はお早めに

- 福祉医療費受給券(桃色)
- 老人福祉医療費受給券(白色)
- 重度心身障害老人等福祉助成券(桃色)
- 精神科通院医療費受給券・助成券(水色)

受給券および助成券は対象となる人が受診したときに支払う自己負担額(保険対象分のみ)の助成を受けるための券ですが、7月31日で有効期限が切れています。まだ更新手続きを行っていない人は、手続きに必要な書類などを持って市民課国保・年金担当または市民生活課国保・年金・老人医療担当へお越しください。ただし、所得状況によって更新できない場合もあります。

また、最近転入した人などで該当すると思われる人はお問い合わせください。県の福祉医療費助成制度の見直しにより、8月から重度心身障害者(児)・老人、母子(父子)家庭、ひとり暮らし寡婦などの医療費については、自己負担が必要となります。ただし本人・配偶者・扶養義務者の全員に市民税が課せられていない場合には不要です。

手続きに必要な書類
有効期限の切れた受給券または助成券
印鑑
加入している健康保険証または健康保険証確認書
受給券または助成券の更新・交付申請書
母子(父子)家庭福祉医療証明書(対象者のみ)
問い合わせ先
市民課国保・年金担当(東庁舎)
市民生活課国保・年金・老人医療担当(西庁舎)

「現況届」は忘れずに提出しましょう

児童扶養手当現況届・特別児童扶養手当所得状況届

児童扶養手当および特別児童扶養手当の受給者は、毎年現況届および所得状況届を提出しなければなりません。提出が遅れたり、手続きを行わなかったりすると手当の支給が遅れたり、受給できなくなったりしますので忘れずに提出してください。

提出期間

児童扶養手当現況届

8月1日(月)～8月31日(水)

特別児童扶養手当所得状況届

8月11日(木)～9月9日(金)

提出・問い合わせ先

子育て支援課児童福祉担当
(東庁舎) 71 2328



日時 8月3日(水)、9月7日(水) 午前10時～午後4時(正午～午後1時を除きます)
受付時間 午前10時～午後3時30分
場所 水口社会福祉センター(甲賀市)
問い合わせ先
国民年金保険料に関すること
草津社会保険事務所国民年金業務課
077 567 2220
年金給付、年金相談に関すること
草津社会保険事務所年金給付課
077 567 1311

77 7015
77 7009

湖南中央消防署からのお知らせ

火遊び・花火による火災の防止

本格的な夏を迎え、家族そろって花火を楽しむ季節がやってきました。しかし、気軽に楽しめる花火も、取り扱いを誤ると火事ややけどなどの事故につながりかねません。花火による事故を起こさないために、取り扱い説明をよく読んで正しく使用しましょう。また、子どもだけで花火をするのは大変危険です。好奇心旺盛な子どもたちが、中の火薬を取り出したり、たくさんの花火に一度に火をつけたりしたために火災になった事例も報告されています。そういった火遊びをすることのないように必ず大人が付き添いましょう。

花火をするときは、建物から離れた場所を選び、周囲に燃えやすいものがないか確認してください。気象条件によっては火災が起こりやすくなります。強い風が吹いているときは遊ぶのをやめましょう。また、水の入ったバケツなどを用意して、使用した花火などをその中に入れ、確実に消

申し込み・問い合わせ先

湖南中央消防署
湖南中央消防署湖南石部分署
77 72 0119
2119

火してから家に持ち帰りましょう。

夏休みの間に、子どもたちと火の取り扱いや火事の怖さなどについて話し合ってみるのもいいかもしれません。

普通救命講習受講者募集

心肺蘇生法を中心に、AED（自動体外式除細動器）を使った電気的除細動（電気ショック）の実施要領なども学べます。いざというときのために、

あなたも普通救命講習を受講してみませんか。

日時 9月10日(土)
午前9時30分～午後0時30分(受付 午前9時～)

場所 中央公民館
応募期限 8月31日(水)
定員 30人

定員になり次第、締め切りです。

申込方法 直接湖南中央消防署または石部分署の窓口へ、または電話でお申し込みください。

救急救命士の 気管挿管実習にご協力を！

これまで医師のみが行うことを認められていた気管挿管の実施が平成16年7月から救急救命士にも認められるようになりました。

救急救命士が気管挿管を行うには病院内での30例の実習が必要です。甲賀広域行政組合消防本部では今年7月から公立甲賀病院にて実習を開始しました。実習には麻酔科の医師が常時救急救命士に付き添い、安全性を確保しながら指導にあたっています。実習の際には、前もって患者さんに十分な説明を行い、必ず同意を得てから行います。もちろん同意をしていただかなくても患者さんが不利益を受けることはありません。

救急救命士の能力を高め業務を拡大することは、心肺停止患者の救命率の向上に必ずつながります。一人でも多くの「救えるはずの命」を救うために市民の皆さんのご理解とご協力をお願いします。

問い合わせ先
甲賀広域行政組合消防本部市民安全課
63 7930

クレジットカードの 管理は大丈夫ですか？

米国で発生した大規模なクレジットカード情報流出事故の影響で、日本国内でも1億円規模の被害が出ています。昨年9月から今年の6月までの間に渡り、米国内の店舗などで利用した人のほか、インターネット上で米国系企業のインターネットショッピングや通信販売を利用した人なども被害に遭っています。

今回の被害はカード会社が全額を補償し、カードの持ち主に被害が及ぶことはありません。「もし請求されても関係していないことを主張すれば、支払う必要はない」と弁護士は話しています。これを機会にクレジットカードの取り扱い・管理を見直しておきましょう。

一般店舗であれ電子商取引であれクレジットカードを利用したときは利用伝票の控えが発行されます。これを必ず保管しておきましょう。電子商取引の場合はプリントアウトしておきます。利用があれば、毎月カード会社から利用明細書が送られてきます。その利用明細と利用伝票の控え

を照合してください。利用した覚えがないものがあれば早急にカード会社に連絡し、引き落としをストップしてもらいましょう。

必要以上に多くのカードを持つのも管理が行き届かなくなり、考えものだといえるでしょう。

問い合わせ先

消費生活相談窓口(東庁舎)
71 2360

平日(月～金曜日)の午前9時15分から午後4時までの間、消費生活相談員が相談に応じます。

市内の事故発生状況(平成17年6月末現在)

	人身事故発生件数	負傷者数	死者数	物損事故発生件数
6月の事故状況	30	34	0	179
前年対比	- 19	- 21	- 1	+ 9
平成17年累計(1～6月)	180	219	2	1,100
前年対比	- 9	- 17	- 1	+ 130

こちら改革推進課政策評価・統計担当です...

ご存じですか？国勢調査

今年は国勢調査が実施されます



国勢調査イメージキャラクター
「センサスくん」

国勢調査は、5年に一度、日本に住んでいるすべての人を対象に行う統計調査で、10月1日午前0時現在で実施します。

今月は住居・外国人の状況をお伝えします。

全世帯の61.1%がマイホーム

平成12年国勢調査によると、全国の世帯数のうち、持ち家世帯数は2,790万5,128世帯、持ち家率は61.1%でした。滋賀県の持ち家率は73.0%でした。また、住宅に住む一般世帯の1世帯当たりの床面積は、全国では91.3㎡、滋賀県では118.0㎡でした。

旧石部町の持ち家世帯数は2,484世帯で、持ち家率は66.3%でした。住宅に住む一般世帯の1世帯当たりの床面積は109.1㎡でした。

旧甲西町の持ち家世帯数は9,189世帯で、持ち家率は70.9%でした。住宅に住む一般世帯の1世帯当たりの

床面積は108.5㎡でした。

進む国籍の多様化

日本に在住する外国人は131万540人で、前回調査(平成7年)に比べ14.9%増加しました。総人口に占める割合は1.03%となっています。そのうち、国籍が韓国・朝鮮の人は40.4%を占めていますが、前回に比べ5.6%減少しました。一方で、国籍が中国の人は43.9%、ブラジル人は40.9%、フィリピンの人は36.3%とそれぞれ大幅に増加しています。

旧石部町に在住する外国人は510人で、前回調査(平成7年)に比べ56.9%増加しました。総人口に占める割合は4.1%となっています。

旧甲西町に在住する外国人は1,270人で、前回調査(平成7年)に比べ22.1%増加しました。総人口に占める割合は3.1%となっています。

偏よる就業先

外国人の15歳以上の就業者数は68万5千人、完全失業者は4万2千人、両者を合わせた労働力人口は72万7千人で、日本の労働力人口(15歳以上人口のうち就業者および完全失業者)に占める割合は1.1%となっています。

産業別就業者数を見ると、製造業が24万8千人、卸売・小売業、飲食店が15万5千人、サービス業が15万人、建設業が5万7千人と、この4産業で全体の9割を占めています。

来月には調査員が調査票を持ってうかがいます。国勢調査にご協力をお願いします。

問い合わせ先

改革推進課政策評価・統計担当
〔東庁舎〕

71 2316

Eメール: kaiaku@city.konan-shiga.jp

地域からのメッセージ

君は一人じゃない 見守り育てる街がある
 しかるより ほめてあげよう 心から
 世代間 越えて育む 地域の子

平成16年11月の「青少年健全育成強調月間」の際に応募していた
 だいた標語は今回で終了します。
 来月に今年の「青少年健全育成強調月間(平成17年11月)に向けた
 標語の募集を行います。詳しくは「広報こなん」9月号をご覧ください。

湖南省青少年育成市民会議

あなたの活動を発表してみませんか 第2回湖南省青少年育成大会 「青少年による活動発表」

**発表者
大募集**

湖南省青少年育成市民会議では、地域で子どもを健全にはぐくむ活動の輪を広げていくため、今年も「湖南省青少年育成大会」を11月23日(祝)に開催します。大会では市内の中・高生世代が実行委員として参画し、準備から企画・運営までを担当します。

プログラムは、中学生に日ごろ考えた感じたりしていることを発表してもらおう「私の思い2005」、青少年に日ごろ熱心に取り組んでいる活動について発表してもらおう「青少年による活動発表」を予定しています。

そこで今回「青少年による活動発表」において活動発表をしていただける個人・団体を募集します。文化・芸術・スポーツ活動など、自己実現のために取

り組んでいる活動なら何でもOK。

今、あなたが一生懸命に取り組んでいる活動について、思いや願いを多くの人に伝えてみませんか。

応募資格

市内在住または在学、在勤の青少年(おおむね22歳前後まで)ジャンル不問。個人・グループいずれでもけっこうです。

問い合わせ先

生涯学習課社会教育担当〔石部文化総合センター内〕

77 6250 77 6253

実行委員も募集しています。

大会の企画・運営を担当していただく中・高生世代の実行委員を募集しています。奮ってご応募ください。

平成18年度

学校法人光星学園 水戸・三雲・ひかり幼稚園 園児募集

光星学園では「瞳輝き、心豊かでひとり立ちできる子どもに育てる」を教育目標に掲げ、子どもの生活習慣を確立するため、集団活動を通じた体験学習に重点を置いた幼児教育を展開しています。

教育内容は、文部科学省告示の5領域の内容の活動を通して、総合的に指導しています。さらに、その内容に併せて、教育課程内において専任講師と担任による音楽リズム・体育・わくわくえいご・絵画製作などの特色ある指導を行っています。

募集年齢	3歳児...平成14年4月2日～平成15年4月1日生まれ 4歳児...平成13年4月2日～平成14年4月1日生まれ 5歳児...平成12年4月2日～平成13年4月1日生まれ
入園申し込みおよび受付	光星学園幼稚園の卒園児および在園児の弟妹と卒園児の子...9月21日(水) 光星学園幼稚園に初めて入園を希望する園児...9月22日(木) 受付時間は午前9時～11時です。 受付は各幼稚園で行います。 入園申込書は各幼稚園にありますので9月9日(金)までに取りに来てください。
面接日	水戸幼稚園...10月14日(金) ひかり幼稚園...10月14日(金) 三雲幼稚園...10月17日(月)
見学説明会	水戸幼稚園・三雲幼稚園...9月3日(土) 午前9時30分～10時30分(受付:午前9時15分～) ひかり幼稚園...9月4日(日) 午後2時～3時(受付:午後1時45分～) お越しの際は、上靴をお持ちください。 当日都合が悪く、後日、説明を希望する人は各園へご連絡ください。

募集要項 左表のとおり
預かり保育 午後6時まで
実施
補助金 市内在住の私立幼稚園児の保護者全員に対して補助金が支給されます。
問い合わせ先

水戸幼稚園(岩根)	4991	光星学園ホームページもご覧ください。
三雲幼稚園(夏見)	2025	・水戸幼稚園 (http://www.kousei.ed.jp/hito/)
ひかり幼稚園(菩提寺)	32	・三雲幼稚園 (http://www.kousei.ed.jp/hikuno/)
光星学園事務局	74	・ひかり幼稚園 (http://www.kousei.ed.jp/hikari/)
	75	



— 男女共同参画社会を考える — 福沢諭吉の男女同権論

PAR 3



「そもそも世に生れたる者は男も人なり女も人なり」。これは福沢諭吉の『学問のすゝめ』(明治5年)9年にある男女平等を示す言葉です。人に差ができるのは、学ぶと学ばないによるのだとする諭吉は、『新女大学』(明治32年)で女性に法律や経済を学ぶことを勧めました。女性が社会で無力なのは、これらの知識や教養がないことが原因だと考えたからです。

また、「父たる者は(妻)の苦勞を分ち、たとひ戸外の業務あるも事情の許す限りは時をぬすんで小児の養育に助力し暫くにも妻を休息せしむべし」と父親の子育て参加についても語っています。

諭吉は旧来の男尊女卑思想には反対で、三従七去などを説いた貝原益軒の『女大学』を「男子のためには大いに便利」と痛烈に批判しました。「三従」とは、女は最初に父に従い、結婚したら夫に従い、老いたら子に従えというもので、「七去」とは、女が離婚されてもしかたない七つの条件のことです。舅姑に従順ではない、子ができない、嫉妬深い、たちの悪い病気にかかる、おしゃべりである、などです。

男女同権論は、新聞・雑誌でも盛んに論じられ、妾廃止論、一夫一婦論、男女貞操平等論、婦女相続権論、廃娼論、女子教育論へと発展しました。その思想には、公娼の存続を認めるなどの問題点もありましたが、福沢諭吉は日本における男女同権論の草分け的存在だといえるでしょう。

その諭吉が亡くなったとき、「社会に勢力なき婦人の境遇をあわれみ、人道を御示し、諸神仏にまして尊く有難く御したい申し上げ(中略)、この度の御永眠を承りかなしきかぎり、御座候」といった無名の婦人からの手紙が少なからずあったそうです。

【参考文献】

- ・伊藤明己「おどる近代(下)」『論究』32号中央大学大学院
 - ・倉田稔「福沢諭吉の『新女大学』」『アポリア』8号絵本・児童文学研究センター
 - ・宮本百合子「女性の歴史の七十四年」『教育』昭和16年1月号
 - ・福沢諭吉「学問のすゝめ」
 - ・山内慶太「福沢諭吉を読む」『KEIO VIEW』Vol.12慶応義塾
- 問い合わせ先**
人権政策課男女共同参画担当(東庁舎) 71 2354

戦争と平和について考えてみましょう

平和祈念のつどい

さきの大戦が終結して、今年で60年を迎えます。恒久平和は人類共通の願いですが、今もなお、世界各地で戦争が起きています。

いま一度、戦争と平和について考えてみましょう。

日時 8月6日(土)
午前10時～11時45分
(受付 午前9時30分～)
場所 共同福祉施設(サンライフ甲西)

内容

- ・戦没者追悼式
- ・戦争体験講演会「戦争体験を通して命の尊さと平和の有り難さを考える」
- ・講師 奥村モト子さん
- ・平和学習展示(中学生のレポート展示)

問い合わせ先

社会福祉課福祉推進担当
71 2327

戦後60年

影山光洋写真展

8月6日(土)～21日(日)

午前10時～午後6時(最終日は午後5時まで)

場所 甲西図書館2階展示コーナー

月・火曜日は休館日です。



「防空頭巾」1945(昭和20)年3月26日 C 影山智洋

影山光洋は、近代日本を代表する報道写真家の一人です。戦前・戦後の社会や世相の変化をカメラに収める一方で、家族の生活の記録も数多く残しています。中でも、戦時下の家族を撮影した写真は、戦争が人々の暮らしに何をもちたらずのかをわたしたちに伝えてくれます。「記録写真の鬼」と称された影山光洋が残した貴重な写真の中から、戦中・戦後の影山家の暮らしを中心とした写真を展示します。

問い合わせ先

甲西図書館

72

5550

第1回湖南省夏まつり

湖南の空に花火 大地にふれあいの輪

8月6日(土) 17時スタート

場所 野洲川親水公園

タイムスケジュール

- 17:00 開会
十二坊太鼓
- 17:15 チアリーダー
- 17:40 石部太鼓
- 18:00 式典
- 18:10 コーラス〔出演：ハーモニーマーム〕
- 18:40 歌とダンスのショー〔出演：アプローズ〕
- 19:25 江州音頭総踊り(コンテスト含む)
- 20:00 江州音頭コンテスト表彰
- 20:20 花火大会
- 21:00 閉会

*内容および時間については一部変更する場合があります



わくわく子どもチャレンジ

ストラックアウトに挑戦してみよう!! 15:00~

主催 湖南省夏まつり実行委員会

協賛 湖南省

問い合わせ先 湖南省夏まつり実行委員会
(商工観光課内) 71 2331 72 7964



十二坊太鼓

第2回 湖南省文化祭募集要項

広く市民のかたがたに発表と鑑賞の機会を提供することによって、郷土に根ざした文化・芸術活動の振興を図るため、湖南省文化祭を開催します。

石部会場と甲西会場に分けて開催します。
出演・出品希望者は、原則として居住する旧町域の会場での参加となります。

「大会の部」「バザー・模擬店」については、「広報こなん」9月号でお知らせします。

石部会場

【公演の部】

開催日 11月3日(祝)、5日(土)、6日(日)
場所 石部文化ホール
応募資格 次のいずれかに該当する人

- ・市(旧石部町域)内に在住または在勤、在学する人
- ・市(旧石部町域)内で活動する文化団体に属する人

募集内容 石部文化ホールのステージで演じることが

できるもの

発表時間

個人：5分
団体：20分(原則)

いずれも舞台設営、司会の紹介時間を含みます。

【展示の部】

開催日 11月5日(土)、6日(日)
場所 石部公民館

申込方法 所定の申込書に必要事項を記入のうえ、9月9日(金)までの業務時間中(午前8時30分～午後5時15分)に石部公民館の窓口へお申し込みください。

なお、申込書は各市立公民館に備え付けています。
問い合わせ先
石部公民館(石部文化総合センター内)

77 77
6 2 5 0


甲西会場

【公演の部】

開催日 11月3日(祝)、5日(土)、6日(日)
場所 甲西文化ホール

77 77
6 2 5 3

募集部門および作品規格・出品点数

部門	規格	出品点数	
絵画	【日本画・洋画・その他平面】30号以内の額装、または半切以内の軸装のこと	1点	
書	額装、または軸装のこと。ただし、軸装の場合は全紙以内	1点	
写真	六切以上半切以内の額装(またはパネル)のこと	1点	
工芸	自由。ただし、 陳列可能なもの 	1点	
手芸		1点	
陶芸		1点	
菊花		1点	
盆栽		1点	
生け花	1m ² 以内	1点	
文芸作品	俳句	題材は自由。短冊・色紙などに書き、額装・軸装のこと	2点以内
	短歌	同上	2点以内
	川柳	課題は「象」「声」。短冊・色紙などに書き、額装・軸装のこと	2点以内
	冠句	冠題は無題。短冊などに書き、額装・軸装のこと	2点以内
	詩	題材は自由。400字詰原稿用紙2枚以内。パネル・額装(55cm×90cm以内)のこと	1点
	随筆	題材は自由。400字詰原稿用紙5枚以内。パネル・額装(55cm×90cm以内)のこと	1点

平面作品(文芸作品を含む)については、額装・軸装(仮縁・仮巻・パネル可)を行い、必ずひもを付けてください。
応募作品の取り扱いについては十分に注意しますが、不測の事故による損傷・紛失などについては一切責任を負いません。

応募資格 次のいずれかに該当する人

- ・市(旧甲西町域)内に在住または在勤、在学する人
- ・市(旧甲西町域)内で活動する文化団体に属する人

募集内容 甲西文化ホールのステージで演じることができるもの

発表時間

個人：5分程度
団体：15分以内

いずれも舞台設営、司会の紹介時間を含みます。

申込方法 所定の申込書に必要事項を記入のうえ、9月5日(月)～9日(金)の業

務時間中(午前8時30分～午後5時15分)に中央公民館の窓口へお申し込みください。なお、申込書は各市立公民館に備え付けています。

【展示の部】

開催期間

11月3日(祝)～6日(日)
午前9時～午後4時

場所 中央公民館
応募資格 次のいずれかに該当する人

- ・市(旧甲西町域)内に在住または在勤、在学する人(中学生を除く)
- ・市(旧甲西町域)内で活動す

る文化団体に属する人
審査はありません。

募集内容 左表のとおり

申込方法 所定の申込書に必要事項を記入のうえ、10月3日(月)～17日(月)の業

務時間中(午前8時30分～午後5時15分)に各市立公民館の窓口へ提出してください。なお、申込書は各市立公民館に備え付けています。

問い合わせ先
中央公民館

72 72
6 3 7 6 2
5 5 5 1

心やすらぐまち 心つなげる人と人

2005年度「出会い・気づき・発見講座」

8・9月のラインナップ

8月25日(木)
石部文化総合センター
「地域とつながる
養護学校をめざして」

武藤敬助さん(守山養護学
校長、前三雲養護学校校長)

*三雲養護学校と地域との連
携をめざした体験談。「もつ
と養護学校のことを地域の
人たちに知ってもらいたい!み
んなとつながっていきたい」。
そんな思いが込められた内容
です。

9月15日(木)
市民学習交流センター(サ
ンヒルズ甲西)本館
「同和・人権問題と企業の
社会的責任」
田中昭紘さん(財)大阪生
涯職業教育振興協会理事長)
*企業の社会的責任の観点か
ら、企業が同和問題や人権問

題を学ぶことの大切さに関す
る内容です。企業・事業所と
地域社会が連携した啓発活動
についても考えます。

講座の参加申し込みは不要
です。
1週間前までにお申し込み
ください。

開催時間 午後7時30分〜

(両講座統一)

手話通訳・託児サービスが
あります。各講座開催日の

1週間前までにお申し込み

ください。

講座の参加申し込みは不要

です。

60年前の8月

1945年(昭和20年)、今か
ら60年前の8月15日の正午、昭
和天皇の終戦の詔勅(玉音放送)
で戦争が終わりを告げました。
それまでの約15年間、日本は
戦時下にありました。湖南省(当
時は石部町・三雲村・岩根村・
下田村)からも多くの青年が出
征し、538人も多くの尊い命が失
われました。

戦争が行われていたのは戦場
ばかりではありません。大阪か
らは石部・三雲・岩根・下田の
各国民学校への集団疎開があり
ました。また、石部国民学校高
等科の生徒(今では中学1、
2年生)は、1944年(昭和19
年)の夏、信楽へ勤労動員にか
り出されました。その信楽の陶
器工場で作られていたのが、陶
器地雷(写真左)や陶器手榴弾で
す。昨年、これらの爆弾が沖縄
戦で使用されていたことが確認
されました。当時のアメリカ軍
はこの陶器地雷

を「フラワーポ
ット」と呼んで
いたそうです。
本来、人のぬく



もりを伝える陶器が、人の命を
奪つことに使われていたことは
とても残念なことです。
戦後60年、二度と同じ過ちを
繰り返さないために、いま一度、
戦争と平和について考えてみま
せんか。例えば、図書館の書籍
や資料を調べてみる、戦地や紛
争地などで撮影された写真から
歴史や当時の状況を知る、また、
戦争体験者に話を聴くことや、
戦地となった場所に赴くことも
できるでしょう。そうした学習
から学び、感じたことを通して、
戦争のない平和な世界を築き、
その平和を守るために、今の時
代に生きる一人としてできるこ
とをやってみる、そんな夏にし
ませんか。

参考文献
・甲西町誌編さん委員会編「甲
西町誌」(甲西町教育委員会)
・新修石部町史編さん委員会
編「新修石部町史」編さん委員
会編「新修石部町史 通史篇」(石
部町役場)

陶器爆弾は夏休み期間中(8
月31日)、兩山文化運動公園内
「東海道石部宿歴史民俗資料館」
で展示しています!

~心をつなぎ だれもが輝くまちに~ (大会テーマ)
第1回湖南省人権教育研究大会

地域や家庭、職場などにおいて、同和問題をはじめとするさま
ざまな人権問題の解決に向け、具体的な実践に移せるようなピン
トがきつとあるはず。ぜひご参加ください。

日時 8月28日(日)
午後1時30分~4時45分
(受付開始:午後1時~)
場所 市民学習交流センター
(サンヒルズ甲西)本館

講演「昨日の自分より、今日
の自分が好き~同和問題解決
の主体者として生きるよろこ
び」
講師:森口健司さん
手話通訳・託児サービスがあ
ります。託児については、8
月19日(金)までにお申し込
みください。
参加申し込みは不要です。

内容
開会行事
アトラクション(ヒップ・ホッ
プ「FLAP・JUNIOR」)
実践発表2例(学校教育、社会
教育)

今月のスポーツ

湖南省夏季ビーチボール大会

日時 8月21日(日)
午前9時～

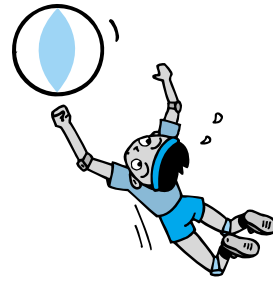
会場 総合体育館

申込期限 8月12日(金)

問い合わせ先

湖南省体育協会

71 3306



第11回

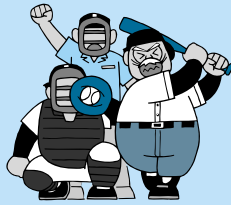
日本シニアソフトボール ファイナル滋賀・湖南大会

開催日

8月27日(土)~29日(月)

会場 野洲川親水公園ほか

この大会は、高齢化が進むなかで、高齢者の生きがいと健康な生活を願い、ソフトボール競技を通じて全国の高齢者の交流と連携の輪を広げるため開催されるものです。湖南省からも「オール甲西」と「石部臥龍クラブ」が出場します。皆さんの応援をお待ちしています。



無料開放 スポーツデー みんなで運動する日

日時・・・第3土曜日午後7時～9時

会場・・・総合体育館

ニュースポーツコーナー

...キンボール

今月は20日です。皆さんの参加をお待ちしています。

スポーツ結果

第1回湖南省地区対抗ソフトボール大会

6月12日、19日・野洲川親水公園

優勝 石部南区
準優勝 近江台区



近江台区

石部南区

第1回地区対抗卓球大会および夏の卓球グランプリ

7月10日・総合体育館

「地区対抗」

優勝 イワタニランド区
準優勝 菩提寺区

「男子Sクラス」

優勝 渡邊 真也
準優勝 山中 大輔

「男子Aクラス」

優勝 大杉 敏郎
準優勝 弓場 良太

「女子Aクラス」

優勝 野田 愛子
準優勝 加藤 智美

「男女Eクラス」

優勝 和田 将弥
準優勝 井上 晋吾

ミニバスケットボール大会の「男子の部」で石部ミニバスケットボール団が優勝

第1回湖南省杯ミニバスケットボール大会(湖南省ソフトボール少年団主催)が6月18日・19日に総合体育館で開催されました。市内の男女各2チームと招待の男女各7チームが熱戦を繰り広げました。結果は、「男子の部」で石部ミニバスケットボール団が優勝に、「女子の部」で甲西菩提寺ミニバスケットボール団が準優勝にそれぞれ輝きました。



夏季市民サッカー大会

7月3日、10日・野洲川親水公園、市民グラウンド

優勝 カトリカスポーツ
準優勝 猛砲SC



Photo News

働くことの厳しさを実感

甲西中学校職場体験学習

7月4日～8日の5日間、甲西中学校の2年生約130人が湖南市・甲賀市内の工場や商店など約40カ所に出向き、働くことの大切さや厳しさを学びました。

この事業は、体験を通して自身身の適性や生き方について考えてもらおうと実施されたもの。生徒たちはそれぞれの事業所の勤務時間に沿って約6時間の業務に従事しました。このうち、十二坊温泉ゆららには11人の生徒が訪問、受付業務や清掃、庭作業を体験しました。生徒たちは「思っていた以上にいろいろな仕事をこなさなければならず、働くことの大切さが分かりました」「働くことは

とてもしんどい。これなら学校で勉強しているほうが楽ですね」と感想を語っていました。



みんなで盆踊りにおみこし

楽しかったよ！ひかりまつり

光星学園ひかり幼稚園で7月2日、同園PTA主催の第17回ひかりまつりが開催され、在園児・卒園児とその保護者が夏の夜のひとときを楽しみました。プログラムは先生たちによる人形劇でスタート。バルーンショーや模擬店などの出店も行われ、園内は多くの人でにぎわいました。石部太鼓保存会による演奏では、夜空に響きわたる勇壮な響きに惜しみない拍手が送られました。

15基の手づくりみこしが巡行するとまつりは最高潮に。浴衣姿の園児たちがワッショイ！ワッショイ！とかけ声勇ましく園内を練り歩き、拍手喝采を浴びていました。

盆踊りでは日ごろの練習の成果が披露され、保護者たちは元気いっぱい踊るわが子の姿に、懸命にシャッターを切っていました。



英語で落語を披露

廣岡秀哉さん、高校生外交官として米国へ

AIU保険会社が実施する高校生国際交流プログラムの派遣先に石部南区の廣岡秀哉さんが選ばれ、現在、「高校生外交官」として米国に滞在しています。

廣岡さんは水口高校国際文化科3年生。2年生のときにオーストラリアにホームステイし、異文



イバルでは英語で落語を披露する予定です。「アメリカ人に理解してもらえる落語を」と創意工夫を重ねた話芸とオーバードラマチックな現地の高校生を爆笑の渦に巻き込んでいることでしょう。

化理解を深めるとともに国際的視野を広げる貴重な経験をしました。今回は「さらに見識を高めたい」との思いから同プログラムに応募しました。7月20日に渡米し、現在ニューヨーク州プリンスストン市に滞在しており、プリンスストン大学で現地の高校生との友好を深めています。7月30日のジャパニーズフェス

まちのわだい

湖南省ホームページでも紹介しています。

菩提寺小チームが見事、入賞 交通安全子ども自転車滋賀県大会

7月2日、近江八幡運動公園体育館で「交通安全子ども自転車滋賀県大会」が開催されました。

大会には県下で予選を勝ち抜いてきた精鋭16チームが出場し、交通安全の学科試験と自転車の実技試験に挑みました。

本市からは甲賀湖南地区予選を通過した菩提寺小学校チームが出場しました。選手たちはこの大会までに毎日朝・昼休み・放課後に、実技訓練、学科の勉強と頑張ってきました。

当日は予選から約1カ月間の訓練の成果を大いに発揮し、「団体の部」で見事「敢闘賞」を、



また「個人の部」で鷺田裕くん（6年）が「滋賀県交通安全協会長賞」をそれぞれ受賞しました。

本市の3選手が大活躍

草津東高校、近畿サッカー大会を制す

近畿高校サッカー選手権大会の決勝が6月27日、和歌山市で行われ、草津東高校が1対0で滝川第二高校（兵庫）を破り、2年連続4度目の優勝に輝きました。同大会には湖南市の3人のMF（ミッドフィールダー）が活躍、優勝に大きく貢献しました。

林亮佑さん（3年・柑子袋）

は総合的に高い技術力を誇ります。競り合いに強く、大きな体を生かしたダイナミックなプレーが身上です。

西田憲太さん（3年・三雲）はチームの司令塔的存在。ドリブルに秀でるとともに、ミドルシュートは高い精度を誇ります。

中村龍之介さん（2年・ハイウェイサイドタウン）はスピー

森林体験で自然の大切さ学ぶ

石部南小で「おうみ・森っこスクール」

7月13日、石部南小学校に隣接する山林で「おうみ・森っこスクール」が開催され、同校の5年生約60人が間伐を体験しました。

この事業は、子どもたちに自然環境を大切にすることを養ってもらうこと、滋賀県が実施。この日は森林ボランティア「みどりのパトロンタッチ」や市職員らも加わり、児童たちを指導しました。

滋賀県森林センターの職員による説明のあと、児童たちはヘルメット、手袋を着けて山の中へ。4、5人のグループに分かれ、のこぎりで直径約15cmのヒ

ノキの木を切りました。今回伐採された木は2学期に児童たちがデザインした観察台やいすなどの材料として利用される予定です。



ド感あふれるプレーが売り。相手の裏をかくフェイントプレーに長け、チャンスメーカー的存在です。

今年の草津東高校は勝負強さと鉄壁の守備で勝ち上がってきました。全国高校総体（インターハイ）では8月3日（水）に浦和東高校と鹿児島実業高校の勝者と対戦する予定。3人は「まずは初戦突破が目標。できれば上位進出を」と猛練習に明け暮れる日々を送っています。



左から林さん、西田さん、中村さん

情報あ・ら・か・る・と

今月の納税など

- ・市県民税第2期分)
 - ・国民健康保険税(第4期分)
 - ・保育料
 - ・介護保険料
 - ・住宅使用料
 - ・上水道使用料
 - ・下水道使用料
- 納期限は8月31日(水)です。
忘れずに納めましょう。

納税などは”口座振替”で!

自分の預金口座から自動的に引き落とされる口座振替は、毎月の納め忘れがなく、手間も省けます。

交換銀行

ご家庭で必要のなくなったものや欲しいものを交換しませんか。思い出の品を捨ててしまうくらいなら、だれかのために役立てたいですね。

譲ります

- ・エレキトーン ・菊用の植木鉢
- ・編み機 ・ピアノ(運搬費は負担願います)
- ・パソコン(WindowsXP(本体のみ))
- ・パソコン(WindowsMe(本体・ディスプレイ))

譲ってください

- ・女子向け通学用自転車(できればかご付き)
- ・リクライニングベーカー(折りたたみ式)
- ・剣道の道具一式(小学生低学年向け)

交換の交渉は、譲りたい人・譲ってほしい人の双方で直接行っていただきます。その際、連絡先電話番号を相手がたにお伝えすることになりますのでご了承ください。

問い合わせ先

環境課クリーンタウン推進担当(東庁舎)
71 2358

自動車税の納め忘れはありませんか

滋賀県では、平成17年度に課税した自動車税が未納の人に対し、7月15日付けで督促状を送付しました。

未納のまま放置すると、預金・給与などの差し押さえなどを受けることとなります。早急に各金融機関窓口や、滋賀県南部振興局甲賀県事務所へ納税を済ませてください。

なお、やむを得ず納付できない事情がありましたら督促状の封筒裏面に記載している最寄りの事務所まで必ずご連絡ください。

問い合わせ先

滋賀県南部振興局 甲賀県事務所 税務課納税担当
63 6106

滋賀県自動車税事務所
077 585 7288

放送大学

第2学期入学生募集

放送大学の特徴

- ・テレビとラジオで授業を行う大学です。
- ・無試験で入学できます。学びたい!それが入学資格です。
- ・入学のチャンスは年2回(4月、10月)あります。
- ・幅広い学問分野の科目(約300科目)が学べます。
- ・マイペースで学習できます。
- ・1科目からでも学べます。
- ・学士(教養)の学位が取れます。

学生の種類

教養学部失科目・選科・全科履修生)
大学院生(修士科目生・修士選科生)

募集期限 8月31日(水)

問い合わせ先

放送大学滋賀学習センター
(〒520-2123 大津市瀬田大江町横谷1-5
(龍谷大学瀬田キャンパス内))
077 545 0362
077 545 2096
放送大学ホームページ
(http://www.u-air.ac.jp) もご覧ください。



湖南市リサイクルプラザ

リサイクルプラザは、市民の皆さんから分別収集した缶・びん・ペットボトルや、新聞紙・ダンボールなどの古紙、古布、直接戸別持ち込まれた不燃ごみを、選別・圧縮・破碎・一時保管などリサイクルのための中間処理を行う施設です。

お願い

リサイクルプラザは、「燃えないごみ」をお預かりする施設です。

ふとん類、毛布、カーペット、よしず、せん定木などは「燃えるごみ」です。指定袋に入らないものは、規定の大きさにして「大型燃えるごみ」の日(月1回)にごみステーションに出すか、甲賀広域行政組合衛生センター(62 5454)に直接持ち込んでください。

8月 リサイクルプラザカレンダー

75 3933

日	月	火	水	木	金	土
	1	2	3	4	5	6
7	8	9	10	11	12	13
14	15	16	17	18	19	20
21	22	23	24	25	26	27
28	29	30	31			

印...休所日

印...「粗大ごみ」戸別収集(第2・3・4火曜日)
「粗大ごみ」戸別収集の申込締切は、収集日の前の週の金曜日までとなります(希望する人はリサイクルプラザまで電話してください)。粗大ごみをリサイクルプラザまで直接搬入する場合は、開所日の午前9時~午後4時の受付となります。

「都市再生街区基本調査」に伴う測量等実施のお知らせ

国土交通省の実施する「都市再生街区基本調査」の一環として、国土地理院および独立行政法人都市再生機構が現地調査を実施します。

皆さんのご理解とご協力をお願いいたします。

「都市再生街区基本調査」とは都市の地籍調査を推進するための基礎的データを整備するものです。

期間 8月ごろから

対象地域 日枝町・若竹町・西峰町・水戸町・梅影町・高松町・小砂町・大池町・岩根中央・岩根・石部中央・石部東・石部西・石部南・宮の森・岡出の一部

作業内容

現地踏査(公共基準点と官民境界杭等の状況調査)

測量作業(基準点の設置と街区の角等の測量)

問い合わせ先

調査全般、現地踏査に関しては

都市再生機構西日本支社都市再生企画部地籍グループ

06 6969 9589

測量作業に関しては

国土地理院近畿地方測量部測量課

06 6941 4507

石部学童保育所あゆっこ夏休みボランティア・アルバイト募集

夏休みの間、子どもたちと一緒に楽しく元気に過ごしませんか。

勤務期間 8月5日(金)

31日(水)

勤務時間 午前8時～午後6時30分

時間は相談に応じます。

場所 石部学童保育所(石部子育て支援センター内)

問い合わせ先

石部学童保育所あゆっこ

77 5430

ひきこもり家族教室

日時 9月1日・15日・29日、10月13日(全4回・すべて木曜日)

午後1時30分～4時

場所 滋賀県精神保健総合センター(草津市)

対象 20歳以上おおむね35歳までのひきこもりの人の家族で、なるべくすべての教室に参加できる人

参加希望者には事前面接を行います。

参加費 無料

申込期限 8月24日(水)

申し込み・問い合わせ先

滋賀県精神保健総合センタ

077 567 5010

地域保健部 臨時保育士募集

種類・定員

一日勤務 …… 6人

短時間勤務(早朝保育)

短時間勤務(延長保育) …… 2人

対象 保育士資格を持つ65歳未満の人

勤務地 湖南市立保育園

採用時期

8月5日から随時

勤務時間

は月曜日～金曜日：午前8時30分～午後5時15分

土曜日：午前8時30分～午後0時30分

シフト制により勤務日・勤務時間が異なることがあります。

は月曜日～土曜日：午前7時30分から2時間程度

は月曜日～金曜日：午後4時から2時間程度

の勤務時間帯については相談に応じます。

給与

は日給7,400円

は時給970円

雇用期間

平成18年3月31日まで

問い合わせ先

総務課人事・研修担当

71 2312

平成17年度 滋賀県警察官募集

(平成18年4月採用)

募集種目

男性A：約10人

昭和50年4月2日以降に生まれた男性

男性B：約10人

昭和50年4月2日～昭和63年4月1日に生まれた男性

応募資格

男性A：学校教育法に基づく大学(短期大学を除く)を卒業した人、または平成18年3月31日までに卒業する見込みの人

男性B：男性A区分に該当しない人

受付期間

8月8日(月)～25日(木)

第1次試験 9月18日(日)

問い合わせ先 滋賀県警察本部警務課採用係

フリーダイヤル 0120 204 314

滋賀県警察のホームページ

(http://www.pref.shiga.jp/police/)もご覧ください。

自衛官募集

防衛庁・自衛隊では、次の募集を行います。

募集種目	受験資格(H18.4.1現在)	受付期間	試験期日
航空学生(パイロット)	高卒(見込み含む) 満21歳未満の人	8月1日(月)～9月8日(木)	(1次)9月23日(祝) (2次)10月15日(土)～20日(木) (3次)11月13日(日)～12月9日(金)
一般曹候補学生	満18歳以上24歳未満の人		(1次)9月17日(土) (2次)10月8日(土)～14日(金)
曹候補士	満18歳以上27歳未満の人		(1次)9月17日(土) (2次)10月8日(土)～14日(金)
2等陸・海・空士(任期制隊員)	満18歳以上27歳未満の人	8月1日(月)～9月8日(木) 〔男子は9月20日(火)まで〕	男子:10月1日(土)・2日(日) 女子:9月26日(月)

2等陸・海・空士(任期制隊員)の試験期日は、広報7月号掲載時から変更されていますのでご注意ください。

申し込み・問い合わせ先
自衛隊滋賀地方連絡部草津募集事務所

077 563 8205

甲西文化ホール

72 2133

湖南名画座

映画「火火」

女性陶芸家の草分けであり、骨髄バンクの立ち上げに力を尽くした神山清子。今も信樂で日々窯を焚く女性の真実の物語。

収益は全額骨髄バンクに寄付させていただきます。

上映の前に神山清子さんのお話があります。また、甲西会場では、ご本人の作品を展示します。



甲西会場(甲西文化ホール)

8月20日(土)

午前10時 午後2時 午後6時

石部会場(石部文化ホール)

8月21日(日)

午前10時 午後2時

入場料

【前売券】

一般 1,000円

小・中学生、障害者手帳をお持ちの人 800円

【当日券】各200円増

前売券販売所 甲西文化ホール、石部文化ホール、平和堂(甲西店・甲西中央店) アルブラザ水口店

よしもとイチオシ! 爆笑 SUPER LIVE 2005

9月11日(日) 午後1時
午後4時

出演(予定) チュートリアル、南海キャンディーズ、ブラックマヨネーズ、天津、ロザン、ランディーズ
都合により変更になる場合があります。

残席
わずか!



チュートリアル



南海キャンディーズ



ブラックマヨネーズ



天津



ロザン



ランディーズ

今年もやります! 😊

入場料【前売券】2,500円

【当日券】3,000円

前売券完売の場合、当日券の販売はありません。

前売券販売所 ローソンチケット
0570 06 3005(Ｌコード:13
時開演=56501、16時開演=56502)
甲西文化ホール

三雲公民館

72 4532

夏と秋の天体観測会

夏の三大角(白鳥座デネブ・こと座ベガ・わし座アルタイル)と月のクレーターの観測会を行います。8月から9月にかけては星がよく見えます。

みんなで夏と秋の夜空をのぞいて、星と星座に詳しくなりましょう。親子で、友達どうしで、気軽にご参加ください。

雨天の場合は天体学習会になります。



日時・内容

8月26日(金)夏の三大角

9月9日(金)月のクレーター

いずれも午後7時30分~9時(雨天決行)

対象

市内に在住または在勤、在学の人
小学生以下の方は保護者同伴でお願いします。

持ち物 筆記具

参加費 無料

講師 藤橋和弘さん

申込方法 業務時間中(平日の午前8時30分~午後5時15分)に直接三雲公民館の窓口へ、または電話でお申し込みください。



湖南省文化体育振興事業団

72 2133

夏期休業日のお知らせ

8月14日(日)・15日(月)・16日(火)の3日間、次の施設を休業します。

甲西文化ホール
青少年自然道場
総合体育館
市民グラウンド
野洲川運動公園
野洲川親水公園
下田多目的運動広場
水戸体育館
総合スポーツ施設(サンブレッジ)



総合体育館

72 4990

親子体操教室

親子のふれあいの場として、一緒に楽しく運動しませんか。

日時 9月1日・8日・15日・22日・29日、10月6日・13日・20日
すべて木曜日(全8回)

午前10時~11時30分

対象 3・4歳児とその保護者

定員 20組

定員になり次第締め切ります。

参加費 4,000円(スポーツ保険料含む)

講師 東 香里さん

申込方法 参加費を添えて総合体育館の窓口へお申し込みください。



石部南公民館

77 2535

パソコン初心者向け相談(パソコンよろず工房)

日時 8月8日・22日・29日

[すべて月曜日]

午前9時30分~11時30分

相談料 無料

講師

I・Iランドめ~る

編集スタッフ

申し込みの際に相談内容をお知らせください。



湖國十二坊の森〔十二坊温泉ゆらら〕

72 8211 72 8443

夏季の営業について

8月は休まず営業します。プールも営業していますので、ぜひお越しください。

ゆららオープンスクエア コンサート“夏”

8月7日(日) 午後2時

出演者

TiTi's (チチーズ)

市内のお父さん二人(武田さん・山岸さん)が結成したバンド“TiTi's”。2002年に結成後、多方面で活躍中!ギター&バンジョーのカントリーミュージックを中心にTiTi'sワールドが広がります。



ゆらら“わたしの絵はがき” を募集します!

「夏の花」といえばやっぱりひまわりですね。「ゆらら」の庭でも今たくさんひまわりを鑑賞していただけます。

今回“わたしの絵はがき”を募集します!“ゆらら”に咲くひまわり、あなたの家に咲くひまわり、おじいちゃん・おばあちゃんに咲くひまわり、また、旅先での思い出のひまわりなど、ひまわりをはがきに描いて簡単なコメントを添えて送ってください。応募作品の中から「ひまわり大賞」「ユーモア賞」「想い出賞」「ゆらら賞」を選び、ゆらら全館利用券などを贈ります。

皆さんのオリジナル絵はがきを送ってください。ご応募お待ちしております!

応募作品は館内に展示し、利用者に投票していただき入賞者を選びます。

展示期間 9月4日(日)~19日(祝)
応募資格 幼児の部 子どもの部(小・中学生) 一般の部(高校生以上)

応募期限 8月31日(水)
応募方法 はがきの表に住所・氏名・年齢・電話番号を明記し、裏には「ひまわり」の絵(必ず簡単なコメントを添えてください)を描いて、十二坊温泉ゆらら(〒520-3252 岩根678-28)に直接送付してください。

入賞作品発表 9月25日(日)



秋の山草展 出展者募集

鉢の中に広がる草や花の命の営み。山草はわたしたちの心に安らぎと潤いを与えてくれます。皆さんが丹精こめて育てた自慢の作品をぜひ出展してください。たくさんのご応募をお待ちしています。

展示期間 10月15日(土)・16日(日)

展示方法 山草鉢(花台はなくても可)

応募資格 各自で搬入・搬出することができる人で、出展作品についての説明や管理ができる人
市内・市外は問いません。

応募期限 8月31日(水)

応募方法 郵便番号、住所、氏名、年齢、電話番号、出品予定の植物名(寄せ植えを含む)を明記してはがき、FAXで、または直接ゆららフロントへお申し込みください。電話での申し込みはご遠慮願います。



ゆららフィットネススクール 会員募集

会員は開講しているどの講座にも参加できるので、体調に合わせた受講が可能です。

定員 20人

定員になり次第締め切ります。

応募方法 ゆららフロントにて受け付けます。

電話での申し込みはご遠慮願います。

必ず本人がお申し込みください。

曜日	種目
月	気功太極拳
水	ウォーターエクササイズ
木	エアロビクスエクササイズ
金	ヨガ

時間はいずれも午後6時45分~7時45分です。

下田公民館

75 0011

趣味の講座

ヨーロッパ料理教室

ヨーロッパの料理を家庭で味わってみませんか。お盆を控え、来客のおもてなし料理にチャレンジします。ぜひ、ご参加ください。

日時 8月12日(金)

午前9時30分~正午

定員 24人(先着順)

参加費 1,500円(材料費)

当日徴収します。

持ち物 エプロン、三角巾

講師 西田景子さん

申込方法 業務時間中(平日の午前8時30分~午後5時15分)に電話でお申し込みください。

戦後60年記憶をつなぐ 夏休み子ども平和学習会

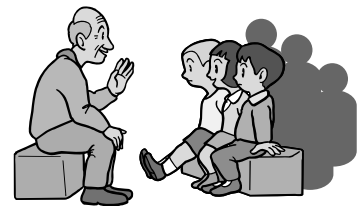
あの辛く悲しい戦争が終わってから60年の歳月が過ぎようとしています。二度と戦争を起こさないために、わたしたちにできることは何でしょうか。語り部から戦争体験のお話を聴き、平和の尊さについてみんなで考えてみませんか。

大人のかたもぜひご参加ください。

日時 8月9日(火)

午前9時30分~正午

講師 吉倉定一さん



湖南省ボランティアセンター

親子でチー pappa! 「すずめの学校」を開校します

就学前の子どもとその保護者を対象に、毎回いろいろなボランティアグループと楽しく遊ぶ教室「すずめの学校」を開校します。親子でぜひ参加してください。

おいしいおやつを用意してお待ちしています。

日時(第1回目) 8月25日(木)

午前10時~正午

第2回目以降は毎月第4木曜日に行います。

場所 ボランティアセンターふれあい(石部医療センター横)

対象 就学前の子とその親

持ち物 お茶

定員 先着20組

参加ボランティア

・おはなし会「ピッコロロ」

・甲西手話教室「めだか」

・おやつ作り「キャロット」

申し込み・問い合わせ先

湖南省ボランティアセンター

・ 72 1523

湖南省ボランティアセンターふれあい

77 6001

77 6006



まなびすと講座

生涯学習ボランティアの会「湖南まなびすと」が生涯学習有志指導者「きらリスト」を講師にお迎えして講座をプロデュースします。

プリザーブドフラワーアレンジメント講座

「プリザーブドフラワー」とは生花に特殊な加工を施し、みずみずしさや風合いを長期間保つことのできる花のこと。「プリザーブド」とは日本語で「保存される」の意。

日時 8月25日(木)午後7時～8時30分

場所 中央公民館2階第3会議室

対象 市内在住または在勤の人

内容 コサージュ製作

定員 20人(先着順)

持ち物 はさみ(工作用)

材料費 1個1,500円(当日徴収)

2個まで申し込むことができます。

講師 上西千秋さん(きらリスト)

申込期限 8月10日(水)

申込方法 業務時間中(平日の午前8時30分～午後5時15分)に電話でお申し込みください。その際、郵便番号、住所、氏名、生年月日、電話番号をお知らせください。なお、材料の準備がありますので申し込んだかたは必ずご出席ください。

講座は3回実施します(2回目は9月、3回目は10月に実施予定)。詳しくは9月号、10月号の「広報こなん」でお知らせします。申し込みは各回ごとにお願います。

申し込み・問い合わせ先
生涯学習課社会教育担当(石部文化総合センター内) 77 6250

女性センター

・ 72 8588

医療事務講座

日時 9月6日(火)～11月8日(火)

毎週火曜日〔全10回〕

午前10時～午後4時

対象 市内在住または在勤の女性

定員 20人

定員になり次第締め切ります。

受講料 3,000円

別途テキスト代(18,000円)が必要です。

講師 日本医療事務センター

託児サービスがあります。ご利用の人は事前にお申し込みください。

子育てリフレッシュタイム

毎日の子育てに追われているあなた。子どもを預けて、自由に過ごしてみませんか。

日時 9月5日(月)

午前9時30分～正午

対象 市内在住または在勤の女性で生後4カ月～未就学児がいる人

定員 15人

定員になり次第締め切ります。

参加費 50円(保険料)

持ち物 お茶、着替え、バスタオル、ビニール袋など

保育者 保育サポーター「ぼっぼ」毎月1回、第1月曜日に実施を予定しています。その都度広報「こなん」でお知らせします。

申込方法 業務時間中(午前8時30分～午後9時)に電話またはFAXで直接女性センターへお申し込みください。

青少年夏休みコンサート Vol.1 出演者大募集

8月28日(日)午後2時～4時
場所 / 石部文化ホールロビー

青少年のかたがたにステージ演奏を体験していただくコンサートを開催します。音楽を通してたくさんの仲間とつながるチャンスです。あなたも出演して交流の輪を広げませんか。

対象 市内在住の小学1年～25歳で、声楽や楽器に携わっている人
ジャンルは問いませんが、応募状況など運営上の都合により参加をお断りする場合がありますので、あらかじめご了承ください。

申込方法 所定の申込用紙(石部文化ホール、甲西文化ホールに備え付

けてあります)に記入のうえ、8月5日(金)午後5時までに石部文化ホールまたは甲西文化ホールの窓口へお申し込みください。

8月1日(月)は甲西文化ホールの休館日です。

問い合わせ先

石部文化ホール自主事業実行委員会
「いべっく」担当: 山田

090 1899 3719

当日のコンサートは無料です。お誘い合わせのうえ、ぜひお越しください。



鹿深車イス DE ウォーキング2005 参加チーム募集

8月27日(土)午前9時～11時50分(受付:午前8時30分～)

集合場所 石部文化ホール

対象 中学生以上

小学生以下は保護者同伴で参加することができます。

定員 20チーム(先着順)

1チーム4、5人が基本ですが、1人で参加することもできます。

参加費 一人100円(傷害保険料)

内容 車いすでの散策。次の4コースがあります。

石部宿散策コース(東回り)

石部宿散策コース(西回り)

バリアフリー体験コース

列車体験コース(甲西駅～石部駅)

申込期限 8月12日(金)

申込方法 申込書(人権政策課(東庁舎)に備え付けています)に必要事項を記入のうえ、甲賀・湖南人権センターに提出してください。

申し込み・問い合わせ先

(社)甲賀・湖南人権センター

65 4020 65 4021

桑名正博おしゃべりコンサート

午後2時～

場所 / 石部文化ホール

桑名さんは「車イスDEウォーキング」にも参加します。

また、ロビーでは、人権パネル展も行っています。ぜひご覧ください。

入場無料



保育サポーター養成講座

子育て経験のあるかた、保育サポーターとして活動してみませんか。

日時

9月20日(火)午前10時～午後4時

9月21日(水)・22日(木)

午前10時～午後2時30分

場所 共同福祉施設(サンライフ甲西)

対象 市内在住または在勤の人

定員 35人

定員になり次第締め切ります。

受講料 3,500円(テキスト代込み)

申し込み・問い合わせ先

商工観光課労政担当(東庁舎)

71 2332

託児サービスがあります。ご利用の人は事前にお申し込みください。この事業は21世紀職業財団滋賀事務所との共催で実施します。

各種相談

就労相談

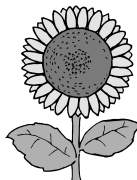
厳しい雇用情勢が続くなか、皆さんの就労を支援するための相談窓口を開設しています。求職活動のしかた、情報誌の見方、ハローワークでの手続きのしかたなど、就労に関する相談に相談員が対応します。気軽にご利用ください。

8月の相談日 相談時間はいずれも午前9時～11時30分です。

日	月	火	水	木	金	土
	1 松籟会館	2 三雲会館	3 市民学習交流センター本館	4 菩提寺公民館	5 夏見会館	6
7	8 三雲教育集会所	9 下田公民館	10 石部南公民館	11 柑子袋会館	12 岩根会館	13
14	15 松籟会館	16 三雲会館	17 市民学習交流センター本館	18 菩提寺公民館	19 夏見会館	20
21	22 三雲教育集会所	23 下田公民館	24 石部南公民館	25 柑子袋会館	26 岩根会館	27
28	29	30	31			

問い合わせ先 商工観光課労政担当 71 2332

三雲会館	72 3166	市民学習交流センター	
三雲教育集会所	72 3301	(サンヒルズ甲西)本館	75 8190
夏見会館	72 3083	下田公民館	75 0011
柑子袋会館	72 2993	菩提寺公民館	74 3471
松籟会館	77 2972	石部南公民館	77 2535
岩根会館	72 2292		



相談窓口

総務課〔東庁舎〕 71 2360
 地域総合センター(三雲会館 72 3166、三雲教育集会所 72 3301、夏見会館 72 3083、柑子袋会館 72 2993、松籟会館 77 2972、岩根会館 72 2292)では、人権相談をはじめとした各種相談を受け付けています。
 日時 毎週月～金曜日(祝日を除く)
 午前8時30分～午後5時15分

女性の悩み相談

事前に予約が必要です。
 日時 8月4日(木) 午後2時～4時(一人1時間程度)
 場所 社会福祉センター(旧甲西町老人福祉センター)
 対象 市内在住の女性
 申し込み・問い合わせ先
 人権政策課 71 2354

よろず相談・行政相談・人権相談

場所	日	9日(火)	11日(木) (第2木曜日)	19日(金)	29日(月)
社会福祉センター (旧甲西町老人福祉センター) 72 4102		よろず相談	人権相談	よろず相談 行政相談	よろず相談 行政相談
石部老人福祉センター (旧石部町老人福祉センター) 77 5045		行政相談 人権相談	-	-	-

時間はいずれも午後1時～4時です。

問い合わせ先

・よろず相談...社会福祉協議会	72 4102
・行政相談...総務課	71 2360
・人権相談...人権政策課	71 2354

育児相談

保健センター(旧甲西町保健センター)
72 4008
 石部保健センター
77 7008
 子育てに関する悩みや心配なこと、また離乳食や発達などについて気軽にご相談ください。
 随時、電話にて受け付けます。
 発達相談員による発達相談(予約制)の紹介も行います。

赤ちゃんホットライン(電話相談)

保健センター(旧甲西町保健センター)
71 4150
 日時 毎週月～金曜日(祝日を除く)
 午前8時30分～午後5時15分
 内容 妊娠、出産、育児など

もの忘れについての電話相談

保健センター(旧甲西町保健センター)
72 4008
 石部保健センター
77 7008
 日時 毎週月～金曜日(祝日を除く)
 午前8時30分～午後5時15分
 対象 もの忘れについて気になる人、またはその家族
 専門医によるもの忘れ相談(予約制)の紹介も行います。

介護についての相談・高齢者の生活相談

湖南省高齢者支援センター〔東庁舎〕
71 4652
 高齢者支援センターいしべ
77 5243
 高齢者支援センターみくも
72 8100
 高齢者支援センターぼだいじ
74 4093
 高齢者支援センターひえ
75 2323

少年センター 悩み事相談

少年センター「あすく湖南」
77 7053

中学生・高校生本人やその保護者を対象に、学校や家庭での生活、交友関係、不登校、いじめなどについての相談を受けています。もちろん秘密は厳守します。必要に応じて専門の相談機関を紹介したり、関係機関と連携をとったりすることもできます。電話相談、面接相談のいずれでもけっこうです。遠慮せずに今すぐご相談ください。

日時 月～金曜日

午前9時～午後4時

場所 少年センター「あすく湖南」〔西庁舎別棟2階〕

知的障害者(児)相談

社会福祉協議会 72 4102
 日時 8月29日(月) 午後1時～4時
 場所 社会福祉センター(旧甲西町老人福祉センター)

女性就業相談

滋賀県商工観光労働部労政能力開発課雇用対策推進室
 72 9311(相談日のみ)
 日時 8月3日(水)、17日(水)、26日(金)
 午前9時～午後4時
 場所 女性センター

法律相談

相談は無料、秘密は厳守されます。予約制ですので、前日までに予約申し込みを行ってください。
 石部商工会 77 4145
 日時 8月20日(土)
 午前9時30分～11時30分
 場所 石部商工会館
 甲西商工会 72 0038
 日時 8月19日(金)
 午後1時15分～4時15分
 場所 共同福祉施設(サンライフ甲西)

教育電話相談

ふれあい教育相談室 72 4810
 E-mail k-fureai@vesta.ocn.ne.jp
 日時 毎週月～金曜日
 午前9時～午後5時
 場所 勤労青少年ホーム

報道写真家という

生き方

『影山光洋写真展(立命館大学国際平和ミュージアム)』：激動の昭和を写し続けた、近代日本を代表する報道写真家の作品展図録

『中橋和泉町松崎晋一写真場』森田峰子著(朝日新聞社)：台湾出兵に従った、日本の戦争カメラマン第一号、松崎晋一。その撮影日誌に残された明治の写真師の姿。

『血とシャンパン ロバート・キヤパ その生涯と時代』アレック・ス・カーショウ著(角川書店)：戦場で死の瞬間を切り取り続けた写真家の40年の生涯を追う。

『60億の肖像』田沼武能著(日本カメラ社)：半世紀にわたって、120を超える国の人々と出会い、写し続けた一人ひとりの人生の瞬間。

『石川文洋のカメラマン人生 旅と酒編・貧乏と夢編』石川文洋著(樫出版社)：国内外をまたたにかけ、独自の視点で取材を続ける報道写真家・石川文洋の元気になる生き方。

『一ノ瀬泰造 ぼくが愛した人と村』一ノ瀬信子著(窓社)：自分の写真と母親の歌・詩で親子合作のフォトボエムを作りたい。戦場に散った息子の夢を母が叶えた写真集。

『世界の戦場で、バカとさげすぶ』

橋田信介著(アスコム)：真実を追って世界の戦場を取材し、ついにイラクで凶弾に倒れた戦場カメラマンのメッセージ。

『不肖・宮嶋 国境なき取材団』宮嶋茂樹著(新潮社)：硝煙と銃声を求めて世界をかける著者の、血と涙と汗にまみれた戦場取材の集大成。

『アフガニスタン戦禍を生きぬく』大石芳野著(藤原書店)：戦争に破壊された国土で、深い傷を抱えながらたくましく生きる、女性や子どもたちの姿とまなざしに迫る。

『イラク戦争下の子供たち』豊田直巳著(第三書館)：世界の紛争地に生きる人々の暮らしを取材している著者の、空爆一年後のイラクをとらえた写真集。

夏休み子ども教室 参加者募集!

二足歩行模型をつくらう

やじろべえの足を2本にして、斜面をトコトコ歩く二足歩行の模型を作ります。

8月20日(土) 午後1時30分~3時

講師：山田哲也さん(県立瀬田工業高校教諭)

場所：甲西図書館2階視聴覚室

対象：小学校3年生~6年生

定員：30人

要申込

参加費 無料

日	時間	内容
5日(金)	11:00~11:30	ちっちゃなかぜおはなしかい グループ「ちっちゃなかぜ」による おひざにだっこのおはなしかい。絵本の読み聞かせや手遊びなど(入園前のお子さん向け)。
6日(土)	14:00~14:40	紙芝居上演会「はだしのゲン」中沢啓治/作 広島で被爆した一家族の敗戦前後の生活と人間模様を描く。
7日(日)	14:00~16:00	日曜シアター「キクとイサム」'59 今井正監督。アメリカ占領軍の落とし子である黒人混血児の姉弟が明るく生きる様を描いた名作。
13日(土)	14:00~15:50	親子映画会「アレクセイと泉」'02 本橋成一監督。1986年のチェルノブイリ原発事故で汚染されたプジシチェ村。その村の不思議な泉の物語。字幕。
14日(日)	14:00~15:35	日曜シアター「紅いコーリャン」'87中国 チャン・イーモウ監督。コン・リー主演。1920年代の中国。数奇な運命を経た男女が、突如として現れた日本軍によって大きく揺さぶられてゆく。字幕。
20日(土)	13:30~15:00	夏休み子ども教室「二足歩行模型をつくらう」 詳しくは上記をご覧ください。
21日(日)	14:30~15:30	ちっちゃなかぜおはなしかい グループ「ちっちゃなかぜ」による「おはなし」と「絵本」の楽しい時間(前半は4歳以上の幼児向け、後半は小学生向け)。
27日(土)	14:00~15:00	人形劇団どむならん公演 詳しくは左のページをご覧ください。
28日(日)	14:00~16:10	日曜シアター「バットマン リターンズ」'92米 ティム・バートン監督。M・キートン主演。ゴッサム・シティが再び悪の闇に包まれたとき、バットマンが再び現れた。字幕。

日	時間	内容
7日(日)	14:00~15:20	きじっこシネマ(子ども向け映画会)「アイアン・ジャイアント」'99米 宇宙からやってきたロボットと少年の友情を描いたアニメーション。
12日(金)	11:00~12:00	きじっこおはなしかいスペシャル グループ「ピッコロロ」による絵本の読み聞かせなどの楽しいおはなしの時間(幼児から小学生向け)。
13日(土)	11:00~12:00	
19日(金)	11:00~11:20	よっといでたいむ 図書館員によるおひざにだっこのおはなしかい。絵本の読み聞かせや紙芝居など(入園前のお子さん向け)。
20日(土)	14:00~14:30	よっといでたいむ 図書館員による絵本の読み聞かせや紙芝居などの楽しいおはなしの時間(幼児から小学生向け)。

夏休み期間中は、「子ども放送局」の放送はありません。

甲西図書館展示

かげやま こうよう
戦後60年 影山光洋写真展

8月6日(土)~21日(日)
詳しくは、14ページをご覧ください。

環境パネル展 地球温暖化問題を考える

8月27日(土)~9月4日(日)
世界の平均気温が上がる「地球の温暖化」が問題になっています。環境に関するパネルと模型を展示します。

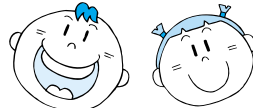
人形劇団 どむならん公演

8月27日(土) 午後2時~3時

場所 甲西図書館2階視聴覚室

定員 100人(先着順)

演目「ぶたのおすもうさん」ほか



入場無料

図書館協議会

6月26日に、平成17年度第1回目の図書館協議会を開催しました。平成16年度の事業報告と平成17年度の事業案について審議していただきました。次回は10月に開催する予定です。

移動図書館車「マツゾウくん」が10月から
旧石部町域(小学校など)にも巡回します!!

旧甲西町域を巡回している移動図書館車「マツゾウくん」が10月から旧石部町域においても巡回します(石部小学校、石部南小学校、阿星保育園)。移動図書館車を本を借りるには「湖南市立図書館利用カード」が必要です。まだ利用カードを作っていない人は図書館へお越しください。登録票に記入していただければ、すぐにお作りします。

「湖南市立図書館利用カード」で、石部図書館と甲西図書館の両館と移動図書館車「マツゾウくん」を利用することができます。

石部図書館で10点まで、甲西図書館と移動図書館車「マツゾウくん」合わせて10点まで、それぞれ2週間借りることができます。

「マツゾウくん」はこんな車です!

絵本・紙芝居・物語など、約3,000冊の本を積んで、1カ所につき2週間に一度、巡回します。車内には本棚があり、車の両側の扉を上方に開けるとその中も本棚になっています。雨の日も、夏の暑い日も利用することができます。



8月のカレンダー

日	月	火	水	木	金	土
	1	2	3	4	5	6
7	8	9	10	11	12	13
14	15	16	17	18	19	20
21	22	23	24	25	26	27
28	29	30	31			

は甲西図書館のみの休館日です(月曜日)。
は石部図書館のみの休館日です(水曜日)。
は両館の休館日です(火曜日、祝日、毎月最終木曜日)。

開館時間は、両館とも
午前10時~午後6時です。
湖南市立図書館ホームページ(<http://lib.edu-konan.jp>)で、甲西図書館の蔵書を見ることができます。

石部図書館
(石部中央一丁目2-3 77 6252)

甲西図書館
(中央五丁目50 72 5550)

移動図書館車「マツゾウくん」巡回予定日

場所	日	時間
下田公民館前	3(水)	15:30~16:00
中山生協集会所予定地	17(水)	16:15~16:45
フレンドマート第2駐車場	4(木) 18(木)	15:30~16:00
市立三雲公民館前	5(金) 19(金)	15:30~16:00
妙感寺多目的集会所前	5(金) 19(金)	16:20~16:50
菩提寺幼稚園前	10(水) 24(水)	16:20~16:50
北山台自治会館前	10(水) 24(水)	15:30~16:00
岩根診療所前	12(金) 26(金)	15:30~16:00
サンヒルズ甲西(本館)駐車場	12(金) 26(金)	16:20~16:50

- ・移動図書館車でも予約することができます。ご希望の本が見つからない場合は気軽にお申し付けください。
- ・印の巡回日は、夏の暑い時間を避けて、左記の時間に変更していますのでご注意ください。
- ・8月は保育園と小学校は運休します。最寄りの巡回場所をご利用ください。
- ・旧石部町域巡回に伴い、10月からは巡回日時を変更します。詳しくは、9月・10月の「広報こなん」でお知らせします。

両館で夏休みブックリスト配布中です。

子育て支援センター ひまわり

湖南省子育て支援ホームページ(<http://www.ex.biwa.ne.jp/~kosodate-s>)もご覧ください。

8月

日	月	火	水	木	金	土
	1	2	3	4	5	6
7	8	9	10	11	12	13
14	15	16	17	18	19	20
21	22	23	24	25	26	27
28	29	30 ☺	31			

閉所日

子育て広場(開放日)午前10時～正午...自由に遊べます。
 ◎にこにこの日(30日(火) 午前10時30分～11時(受付:午前10時～))
 ...紙芝居サークル「かぐや姫」による大型紙芝居サークル使用日
 ...サークルが使用しますので自由に遊ぶことはできません。使用を希望するサークルの人はご連絡ください。

子育て相談

子育てをされていて不安や悩みがあれば一人で悩まずに気軽にお越しください。

開設時間 午前9時～午後4時

問い合わせ先

子育て支援センター(岩根保育園2階)

(〒520-3252 岩根2225)

・ 72 7089



あひるクラブ

あかつき保育園 72 4960

今月はお休みです

8月開設日



子育てサロン

対象...未就学の幼児とその親

三雲保育園	72	1385	11日(木)	10:00～11:30
平松保育園	72	0390	11日(木)	10:00～11:30
岩根保育園	72	1389	11日(木)	9:30～11:30
菩提寺保育園	74	1373	11日(木)	10:00～11:30
下田保育園	75	2420	11日(木)	9:30～11:30
水戸保育園	75	0630	11日(木)	10:00～11:30

石部子育て支援センター たんぽぽはうす

湖南省子育て支援ホームページ(<http://www.ex.biwa.ne.jp/~kosodate-s>)もご覧ください。

8月

日	月	火	水	木	金	土
	1	2	3	4	5	6
7	8	9	10	11	12	13
14	15	16	17	18	19	20
21	22	23	24	25	26	27
28	29	30	31			

閉所日

サークル使用日

プール開放日

たんぽぽはうすは建物を学童保育所と併用しているため、夏休み期間中(8/31まで)は開放していません。

開設時間 午前8時30分～午後5時15分

問い合わせ先

石部子育て支援センター(石部保育園隣接)

(〒520-3106 石部中央三丁目9-20)

77 8570 77 8572



おひさまらんど

子育てで不安の解消や、親子ふれあい遊びなどいろいろな講座を企画しています。ぜひご参加ください。

日	時	内 容	講 師	定員
9月15日(木)	午前10時～11時30分	世代間交流 昔遊びを楽しもう (お手玉&割りばし鉄砲)	子どもとのふれあいグループ	20組

申込方法 8月22日(月)～9月2日(金)の業務時間中(平日の午前8時30分～午後5時15分)に直接たんぽぽはうすの窓口へ、または電話でお申し込みください。定員になり次第締め切ります。

にこにこ広場(りすグループ)参加者募集

日時 9月13日(火) 午前9時45分～11時

対象 0歳児(平成16年4月2日～17年4月1日生まれのおすわりやハイハイができる乳児)とその親

内容 親子ふれあい遊び、保健師さんとお話しよう

定員 15組

初めて参加するお子さんを優先します。

定員になり次第締め切ります。

申込方法 8月16日(火)～31日(水)の業務時間中(平日の午前8時30分～午後5時15分)に直接たんぽぽはうすの窓口へ、または電話でお申し込みください。

プール開放日

雨天中止

石部保育園のプールを借りて開放します。

日時 8月2日(火)・9日(火) 午後1時30分～2時30分

対象 未就園児

保護者の安全管理のもと遊ばせてください。プールで感染するような病気にかかっている人、体調不良のお子さんの入水はご遠慮ください。おむつ(水遊び用を含む)での入水はできません。水着、水遊び用肌着をご用意ください。

子どもとゆっくり、しっかり向き合うところ

親子プレイステーション

特別なメニューはありません。0歳の赤ちゃんからどなたでも参加できます。毎週月曜日に公民館で開催しています。

子育ての先輩であるサポーターと一緒に、楽しい時間を過ごしましょう。

初めての人も一度のぞいてみてください。

申し込みは不要です。

8月1日(月)	三雲公民館
8月8日(月)	岩根公民館
8月22日(月)	下田公民館
8月29日(月)	石部公民館 (石部文化総合センター2階)

時間

午前10時～正午(毎回)

問い合わせ先

生涯学習課社会教育担当

[石部文化総合センター内]

77 6250

77 6253

はじめての人も来てみてネ!



光
星
学
園

とんとんとんでおいで

対象...入園前の幼児とその親

時間...午前10時～11時20分

今回の申込期限は8月10日(水)です。

三雲幼稚園 72 - 0077 8月24日(水)

ひかり幼稚園 74 - 3011 8月26日(金)

水戸幼稚園 75 - 3350 8月25日(木)

申込受付は各園で行っています。

光
星
学
園

ようちえんであそぼう!

対象...2・3歳児(H13.4.2～H15.4.1生)とその親

時間...午前10時30分～11時45分

三雲幼稚園 72 - 0077

ひかり幼稚園 74 - 3011

水戸幼稚園 75 - 3350

今月はお休みです



きじっこひろば

おもちゃを通して親子でふれあいませんか。申し込みは不要です。

日時...毎週火・木曜日 午前10時～正午

場所...石部南公民館2階会議室

問い合わせ先

石部南公民館 77 2535



えんじのつぶやき

保育園や幼稚園での子どもたちのとっておきの会話を紹介するコーナーです。今月は水戸幼稚園です。

5歳児

「うんてい」の練習をしたあと...

Aちゃん「先生見て見て!」

先生「なに、なに?」

手のひらを見せて

Aちゃん「ちょっぴり先生みたいになったよ」

先生「...?」

Aちゃん「だってがんばったらかたい手になってきた!がんばり豆ができた!!」

そういえば、先生の手はかたい...。でもがんばり豆作って頑張ってるAちゃんはすごい!



わが家の愛ドル



しょういち
澤田 翔一ちゃん(1歳)

いつも元気な翔ちゃん。お外で遊んだりプールに入ったりして、だいぶ黒く日焼けしました。これからもやんちゃしながらたくましく大きくなってね!

崇さん・陽子さん
(石部西)

はるとも
瀬野 陽友ちゃん(11カ月)

ハルが生まれてそろそろ1年がたとうとしています。去年の今ごろ、お腹の中で元気に動く赤ちゃんに会える日をワクワクしながら待っていたのを思い出します。改めて、生まれてきてくれてありがとう。

晃好さん・郁子さん
(針)





乳幼児健診 内容...身体計測、問診、内科健診など

注意

乳幼児健診は、母子保健カードの安全管理など諸般の事情により、これまでどおり旧町域ごとに各保健センターで行います。お間違いのないようご注意ください。

旧甲西町域

保健センター(旧甲西町保健センター)
〒520-3223 夏見588
・有線72 4008 72 1481

【三雲・三雲東・岩根・菩提寺・菩提寺北・水戸・下田小学校区】

持ち物...母子健康手帳、質問票、バスタオル(4カ月児)、歯ブラシ
(10カ月児・1歳6カ月児・2歳6カ月児・3歳6カ月児)

種類	対象	実施日	受付時間	場所
4カ月児健診	平成17年 4月生	8月25日(木)	13:00	保健センター
10カ月児健診	平成16年10月生	8月22日(月)	14:30	
1歳6カ月児健診	平成16年 1月生	8月19日(金)	健診には多少時間がかかりますのであらかじめご了承ください。	
2歳6カ月児健診	平成15年 1月生	8月 9日(火)		
3歳6カ月児健診	平成14年 1月生	8月 4日(木)		

- 1歳6カ月児健診では親子歯科健診があります。
- 2歳6カ月児健診ではフッ素塗布(希望者)も行います。
- 3歳6カ月児健診では尿検査・視力検査を行います。

旧石部町域

石部保健センター
〒520-3195 石部中央一丁目1-3
77 7008 77 7019

【石部・石部南小学校区】

持ち物...母子健康手帳、質問票、バスタオル(4カ月児)、歯ブラシ
(10カ月児・2歳6カ月児)

種類	対象	実施日	受付時間	場所
4カ月児健診	平成17年 4月生	8月30日(火)	13:00	石部保健センター
10カ月児健診	平成16年10月生		14:30	
2歳6カ月児健診	平成14年12月生	8月18日(木)		健診には多少時間がかかりますのであらかじめご了承ください。
	平成15年 1月生			
	平成15年 2月生			

- 2歳6カ月児健診ではフッ素塗布(希望者)も行います。

知って予防、熱中症!

主な症状

熱けいれん(手足や筋肉のけいれん、筋肉痛など)
大量の発汗により失われた水分の補給が不十分であったときに起こります。

熱疲労(全身倦怠感、脱力感、めまい、吐き気、嘔吐、頭痛、頻脈、顔面蒼白)
脱水によって起こります。

熱射病(高体温、足のもつれ、ふらつき、転倒、意識もうろう)
体温調節機能がうまく働かないときに起こります。

暑い日が続いています。熱中症は読んで字のごとく、「熱に中(あた)る」という意味。炎天下での激しい運動や高温多湿の環境での労働などで起こることが多く、意識障害などの症状が現れます。

予防方法

運動や作業の際は休憩を入れたり、冷房を使用したり...
暑いなかでの運動(作業)が長時間にわたるときは、小まめに休憩を取りましょう。室内の場合は、我慢せず、適温での冷房の使用をお勧めします。

水分補給...

小まめに水分補給を行い、大量の発汗時はスポーツドリンクなどで補給しましょう。高齢者は室内にいても起こることがあります。脱水で血液の粘度が増すと脳こうそくを起こすこともあります。

帽子の着用と着衣の調節...

できるだけ軽装で、通気性のよい服を着ます。直射日光に当たるときは、必ず帽子をかぶりましょう。

肥満の人や体調不良のとき...

肥満傾向の人や体力の低い人が運動(作業)する場合は短時間にとどめましょう。体調不良のときや急に激しい運動(作業)をしたときは発症しやすいので注意しましょう。



応急処置

- 救急車を呼ぶ
- 風通しのよい日陰へ運ぶ
- 意識があれば水分補給を
- 脇の下、首筋などの動脈にふれるところを氷などで冷やす
- 扇風機、うちわなどで風を送る



熱中症は、だれにでも起こります。発症したときは、必ず病院に行きましょう!

第37回よい歯の健康老人コンクール

「80歳になっても自分の歯を20本以上残そう」という8020運動をご存じですか。歯の健康を維持することは、生活の質を向上し、豊かな人生を送るうえで重要です。自分の歯に自信のあるかたはぜひ応募ください。

応募資格 満70歳以上で、健康でよい歯の人

応募方法 優秀と自負する人は最寄りの歯科医院または保健センター、水口保健所、老人クラブに申し込んでください。

審査基準

- A. 1~2歯欠損まで可
 - B. Aに不随する一部補綴は可
 - C. 軽度の歯周疾患も可
- 応募期限 8月31日(水)まで
問い合わせ先
保健センター 72 4008

保健センター情報

問い合わせ先
保健センター(旧甲西町保健センター)
・有線72 4008
石部保健センター 77 7008

持ち物...印鑑、妊娠証明書 お持ちでない場合は、各保健センターの受付にてご記入ください。

母子健康手帳の交付

毎週火・水・木曜日の8:30~12:00 保健センター
毎週月・金曜日の8:30~17:15 石部保健センター
*上記の日時で都合のつかない人は事前にお知らせください。

ママ・パパ教室

種類	実施日	時間・場所	対象・内容・持ち物
	8月27日(土)	時間 13:30~15:30 (受付:13:15~13:30) 場所 保健センター	対象...妊婦、夫および家族 内容...「赤ちゃんの成長・発達を知ろう!」 「親になるってどういうこと?」 「パパの妊婦体験・沐浴体験」 持ち物...母子健康手帳、テキスト、お茶などの飲み物(必要な人のみ)

ひよこ(赤ちゃん)教室

種類	実施日	時間・場所	対象	内容・持ち物
	8月1日(月)	時間 9:45~11:30 (受付:9:30~9:45) 場所 保健センター	平成17年 3月生まれ	内容...「離乳食の進め方(調理実習を含む)」 持ち物...母子健康手帳、エプロン、赤ちゃんのお世話に必要なもの(おむつやミルクなど)
	8月8日(月)		平成17年 2月生まれ	内容...「育児の喜び・悩みを話し合おう」 「ベビーマッサージ」 持ち物...母子健康手帳、バスタオル
	8月29日(月)		平成16年 7・8月生まれ	内容...「親子で楽しくあそぼう!」 持ち物...母子健康手帳

動きやすい服装でお越しください。

予防接種

持ち物...母子健康手帳(接種証明や接種歴の確認などのために必要です)、予防票(または問診票)

種類	実施日	場所	受付時間	標準的な接種年齢
BCG	8月31日(水)	保健センター	13:15~14:30 番号札を持ったまま保健センターの外へ出る場合は、必ず14:30までにお戻りください。	生後3~6カ月未満

番号札は当日8:30から予防接種が行われる保健センターの玄関に出しています。

予防接種指定医療機関の追加のお知らせ

乳幼児個別予防接種の指定医療機関として「生田病院(内科) 74 8577」が追加されました。

子育て相談室

実施日	時間・場所	内容・持ち物
8月5日(金)	時間 10:00~11:30 場所 石部保健センター	内容...身体計測、子どもの育児・成長発達などについて 持ち物...母子健康手帳

献血

持ち物...献血手帳、身分証明書(運転免許証・健康保険証など)

種類	実施日	場所	受付時間	対象
成分	8月23日(火)	甲西文化ホール	10:00~15:00	18~69歳

65歳以上の人の献血については、64歳までの間に献血経験のある人が対象です。
成分献血に協力していただける人は、8月17日(水)までに保健センターへ予約してください。
渡航歴などにより、献血できない場合があります。

リフォーム 新築・増改築・外構工事・下水・造園... 襖1枚からでもOK!!
信頼・実績・誠心誠意・安心・低価格を実現

全国TOTOコンタクトカップ (TOTO・大建工業・YKK AP)
平成15年度 売上実績...全国第2位・近畿第1位・大建工業部門第1位・YKK AP部門第1位
平成16年度 売上実績...全国第1位・近畿第1位・大建工業部門第3位・YKK AP部門第1位

リサイクル 生ごみ堆肥化事業・食用油リサイクル事業・古紙リサイクル事業などなど
話題施設...全国から施設見学者多数来場

甲賀市水口町松尾502-18
TEL 0120-63-6330 株式会社 水口テクノス

この部分を切り取ってお持ちください。有効期限 2005.9.30

カメラプリント 注文簡単 超高画質
スピード仕上げ

★お試しぷりんと★
期間限定割引実施中!

Lサイズ1枚につき
通常販売価格は
25円です。
枚数制限はありません。
他のサービスとの併用はできません。

各種デジタルメディア
CD-R MO FD USB
ご自分で加工された場合はプリントできない場合があります。

15円 映彩館

甲賀市水口町日電1-16 62 0513 62 1730

