



お田植え踊り／日枝神社（5/1）



広報

こなん *Konan*

Contents

2006

6

June

No.21

滋賀県知事選挙	2
住民税税額決定通知書をご確認ください	4
市長への手紙	5
違法駐車を取り締まりが変わりました	11
こなんの春まつり	18
まちかど Topics	20

滋賀県知事選挙

「一票で笑顔あふれる まちづくり」

告示日 6月15日(木)

投票日 7月2日(日)

投票時間 午前7時～午後8時

任期満了による滋賀県知事選挙が行われます。

あなたの大切な一票がわたしたちの暮らしと密接なかわりを持っています。あなたの意思で、よく見、よく聴き、よく考えて棄権のないように投票してください。

投票できる人

昭和61年7月3日以前に生まれた人で、平成18年3月14日以前から引き続き湖南市の住民基本台帳に記録されている人。

住所を異動した人

平成18年3月15日以降、県内の他の市町から本市に転入した人は、前住所地で投票してください。ただし、その際には湖南市の市民課(東庁舎)または市民生活課(西庁舎)窓口が発行する「居住証明書」を提示しなければ投票できません。投票日当日までに「居住証明書」の交付を受けてお

いてください。

※県内の市町の選挙人名簿に登録されている人に限りです。ただし、平成18年3月15日以降に2回以上、県内の異なる市町へ異動した場合投票できません。

投票所入場券

選挙人の確認と投票事務がスムーズに進むよう、必ず投票所入場券を持参のうえ、記載されている投票所で投票してください。投票所入場券をなくした場合でも、当日、その旨を投票所の受付に申し出ると投票できます。

期日前投票

◎期日前投票ができる人

- ・自営業などの人や冠婚葬祭などの予定がある人
- ・レジャーや買い物などの私用で、投票日に投票所に行けない人
- ・病気やけが、妊娠で入院するなどの理由により、投票日に投票所に行けない人
- ・引っ越しなどをして、県内の他の市町に住んでいる人

※選挙権を有する人であっても、昭和61年6月17日から同年7月2日までに生まれた人は、誕生日の前々日までは期日前投票はできません。誕生日の前々日以前に投票する場合は、東庁舎3階の市選挙管理委員会です。不在者投票をしてください

(西庁舎ではできません)。

※昭和61年7月3日生まれの人、投票日当日に投票所でのみ投票することができません。

【期間】

○東庁舎3階第2会議室

6月16日(金)～7月1日

(土)

○西庁舎1階ロビー

6月24日(土)～7月1日

(土)

【時間】

午前8時30分～午後8時

【持参する物】投票所入場券

郵便投票

◎郵便投票ができる人

身体に重度の障害があるため投票所に行くことができない人や、要介護状態区分が要

介護5の人のために、自宅で投票を行い、郵便で投票用紙を送る不在者投票の制度があります。

実際に郵便による投票を行うためには、あらかじめ郵便投票証明書の交付を受けておく必要があります。手続きには日数がかかりますので、早めにお問い合わせください。

また、郵便等による不在者投票における代理記載制度もありますが、こちらもあらかじめ郵便投票証明書の交付申請などの手続きを行っておく必要がありますので、ご注意ください。

◎投票用紙等の請求期限

6月28日までに市選挙管理委員会に投票用紙の請求を行ってください。

開票

投票日の午後9時15分から共同福祉施設(サンライフ甲西)2階大ホールで行います。一般参観できますが、場内では係員の指示に従ってください。

問い合わせ先

湖南市選挙管理委員会(総務課内) (東庁舎)

☎71・23357



(仮称)湖南省障がい者基本計画 策定検討委員会

市では、障がいのある人の自立と社会参加を実現するため、「(仮称)湖南省障がい者基本計画」を策定します。

この計画に市民の皆さんの意見を取り入れ地域の特性に即したものにしていくために、検討委員を募集します。

■**応募資格** 次のいずれにも該当する人

- ①障がい福祉に関心を持ち、広い視野で意見や提案をしていただける市内在住の20歳以上の人
- ②4回程度の策定検討委員会に出席できる人

■**募集人員** 2人

■**委嘱期間** 6月～平成19年3月

■**応募方法** 6月19日(月)までに次の書類を提出してください。郵送、FAX、Eメールでも受け付けます。

①(仮称)湖南省障がい者基本計画策定検討委員応募申込書

※申込書は、社会福祉課(東庁舎1階)、保健福祉課(石部保健センター内)、各出張所に備え付けています。また、市ホームページからもダウンロードできます。

②障がい福祉についての考えや思いを400字程度にまとめたレポート。様式は問いません。

※申込書およびレポートは返却しません。

■**選考結果** 6月下旬に応募者全員に通知します。

■**その他** 応募に要する費用は支給しません。

■**応募受付・問い合わせ先**

社会福祉課障害福祉担当〔東庁舎〕(〒520-3288住所記載不要)

☎71●2364 FAX72●3788

Eメール：fukushi@city.konan.shiga.jp

湖南省環境保全研究会

市では、環境に関する基本的な考え方を明確にする「環境基本条例」を制定するため、「湖南省環境保全研究会」でその内容を検討します。そこで、広く市民の皆さんの意見を反映させるため、研究会の委員を募集します。

■**応募資格** 環境に対して関心があり広い視野に立って意見や提案をしていただける市内在住の18歳以上の人(ただし、高校生と議員や公務員は除きます)。

※現在すでに市の審議会などの委員になっている人は意向に添えない場合があります。

■**募集人員** 2人

■**任期** 2年(おおむね年4回会議を行います)

■**応募方法** 6月20日(火)までに次の書類を提出してください。郵送、FAX、Eメールでも受け付けます。

①環境保全研究会委員応募申込書

※申込書は、環境課(東庁舎2階)、情報公開室(東庁舎3階)、市民生活課(西庁舎1階)、各出張所に備え付けています。また、市ホームページからもダウンロードできます。

②環境に関する意見、提案などを800字程度にまとめたレポート。様式は問いません。

※申込書およびレポートは返却しません。

■**選考結果** 6月下旬に応募者全員に通知します。

■**その他** 応募に要する費用は支給しません。

■**応募受付・問い合わせ先**

環境課環境保全担当〔東庁舎〕(〒520-3288住所記載不要)

☎71●2326 FAX72●2201

Eメール：kankyo@city.konan.shiga.jp

湖南省地域防災計画(案) 市民の皆さんの意見 (パブリックコメント)を 募集します

市では昨年から、災害対策基本法に基づき「湖南省地域防災計画」の策定作業を進めてきました。このほど計画案がまとまりましたので公表し、市民の皆さんからの意見を募集します。提出されたご意見・ご提案は策定にあたっての参考とさせていただきます。

■**計画案の公表日**

6月12日(月)

■**募集期間** 6月12日(月)～

30日(金)

■**閲覧場所**

安心安全課(東庁舎2階)、情報公開室(東庁舎3階)、市民生活課(西庁舎1階)、各公民館、市民学習交流センター本館、各会館、三雲教育集会所、甲西図書館、石部図書館、市ホームページ

■**応募資格**

○市内に在住または在勤・在学の人

○市内に事務所、事業所を有する人 など

○市内に事務所、事業所を有する人 など

■**応募方法**

閲覧場所に備え付けの意見書に記入し、その場で提出していただくか、郵便またはFAX、Eメールでお送りください。意見書は、市ホームページからもダウンロードできます。

■**応募・問い合わせ先**

安心安全課安全対策担当(東庁舎)(〒520-0132 888住所記載不要)

☎71●2311

FAX72●2000

Eメール：anzen@city.konan.shiga.jp

平成18年度

住民税税額決定通知書をご確認ください



平成18年度の住民税は平成17年中の所得に基づいて計算し決定します。今年度は、左記のとおり大幅な税制改正がありましたので、税額決定通知書が届いたら内容を確認してください。
 なお、勤務先で給与から天引きをしてもらえる人は6月から翌年5月までの給与から12回に分けて納税します。また、個人納付の人は6月・8月・10月・1月の4回に分けるか、6月に一括で納めていただきます。

〈改正点〉

すべての納税義務者

税額から差し引く定率控除額が7.5%（限度額2万円）に減額されました。
 平成17年度は15%（限度額4万円）でした。

琵琶湖森林づくり県民税が創設されました。
 今までの県民税均等割額（1,000円）に800円上乗せされます。

65歳以上の人

公的年金控除額が引き下げられました。

下表により所得額を計算してみてください。所得額が38万円を超えている人を扶養控除の対象としている人は控除対象外となりますので、速やかに確定申告して不足分の所得税を納付してください。
 ※控除の対象者が配偶者のときは、配偶者の所得が38万円を超えても申告不要の場合がありますのでお尋ねください。

所得125万円以下の人の非課税措置が廃止にされました。

平成18年度は経過措置として、昭和15年1月2日以前生まれの人の税額は3分の2に相当する金額が控除されます。

公的年金等の収入金額	年金所得
330万円未満	年金収入 - 120万円
330万円以上 410万円未満	年金収入 × 0.75 - 37万5千円
410万円以上 770万円未満	年金収入 × 0.85 - 78万5千円
770万円以上	年金収入 × 0.95 - 155万5千円

65歳以上の人も寡婦（夫）控除の対象になりました。
 老年者控除と寡婦（夫）控除は同時に控除を受けることはできませんでしたが、老年者控除の廃止により年齢の上限がなくなりました。
 ※寡婦（夫）控除は配偶者と死別または離婚した人で所得や扶養親族の有無など、一定の条件を満たした人が対象となる控除です。

老年者控除（48万円）が廃止されました。

今まで、賦課期日（1月1日）現在65歳以上の人には控除がありました。

均等割の納税義務を負う夫と生計を一緒にする妻

扶養親族がいなくても所得28万円（給与収入93万円）以上の人には、必ず均等割額4,800円が課税されます。扶養親族がある場合は、非課税限度額が変わります。

平成17年度の均等割額は、経過措置として2千円でした。

- 問い合わせ先
 税務課市民税担当（東庁舎）
 ☎71・2319
- 琵琶湖森林づくり県民税に関する問い合わせ先
 滋賀県税政課
 ☎077・528・3213

あなたの意見を市政に生かそう!

市長への手紙



皆さんは、ふだんの生活のなかで、「自分が市長だったら湖南省をこんなまちにしよう」とか、「湖南省にこんな制度があったらいいな」とか考えたことはありませんか? また、「これはどうなっているの」と思ったことはありませんか?

市民の皆さんのそんな意見を市政に生かそうと、「市長への手紙」を募集します。湖南省の市政について、あなたの貴重な「声」をお寄せください。

- お寄せいただいたご意見などは、市長および関係部局が読み、今後の市政運営の参考とさせていただきます。
- 住所・氏名が記入されたものについては、ご本人あてに郵送で回答書をお送りします。
- 内容によっては複数課の所管にわたる場合もあるので、回答までに時間がかかることがあります。
- お寄せいただいた内容は、「広報こなん」やホームページに掲載させていただく場合がありますので、あらかじめご了承ください。ただし、個人情報の取り扱いには十分注意し、個人が特定できるような内容での掲載はいたしません。

締切は6月30日(金)です。



問い合わせ先

政策秘書課広報・広聴担当 ☎71・2300

料金受取人払

甲西局
承認
8

差出有効期間
平成18年6月
30日まで

切手をはらずに
お出してください

5 2 0 3 2 8 8

湖南省役所

(受取人)
湖南省長

谷
畑
英
吾
行



※回答させていただきますに、必ずご記入
>ください

名	
氏	
所	
住	
〒	

(差出人)

キ
リ
ト
リ
620000

キ
リ
ト
リ
620000

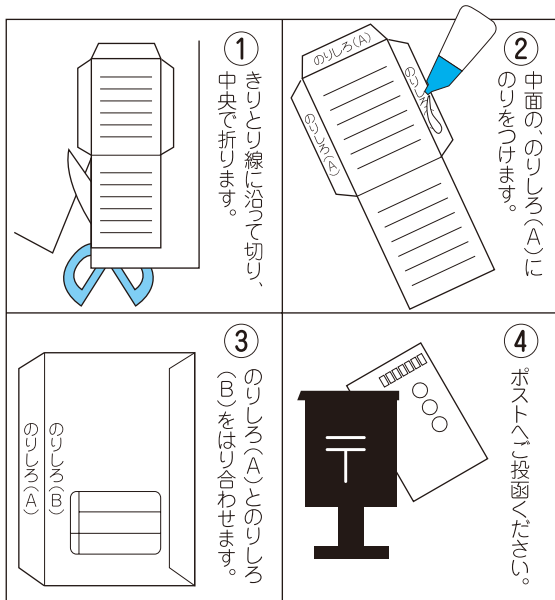
住	〒
所	
氏名	

FAXの場合は必ず上記の必要事項をご記入ください。

方法

① 郵送

右の用紙を切り離し、封筒を作ってください。
封筒の作製方法は、次のとおりです。



② FAX

この面をそのまま送信してください。

FAX 72・1467



郵送、FAXいずれの方法による場合も、住所、氏名、電話番号は必ずお書きください。

湖南市ホームページにはインターネット「市長への手紙」のコーナーを設けています。こちらは、いつでも受け付けています。

【ホームページアドレス】

<http://www.city.konan.shiga.jp/>

市長への手紙

キリトリ

のりしろ(A)

※このことで略図が必要なときは下欄に記入してください。

キリトリ

キリトリ

◎公表してもよい人は「公表してもよい」に、公表してほしくない人は「公表しないでほしい」に○印をつけてください。

内容の公表 公表してもよい ・ 公表しないでほしい

年齢		電話	
	歳		

平成17年度

情報公開・個人情報保護制度 運用状況を公表します

情報公開制度

市では、公正で開かれた市政の推進を目指し、市政への市民参加を促進するため、情報公開条例に基づき情報公開を実施しています。また、市の保有する個人情報の適正な取り扱いと個人情報の開示請求などの手続きなどを定めた個人情報保護条例に基づき、市民のプライバシー保護に努めています。

情報公開条例および個人情報保護条例では、毎年1回、制度の運用状況を公表することになっており、平成17年度中の運用状況は次のとおりです。

◆実施期間

平成17年4月1日
～平成18年3月31日

◆請求件数

(内訳)

- ・市長部局 13件
- ・教育委員会 10件
- ・議会 1件

※1つの請求において複数の公文書が該当するため、請求件数より1件多くなっています。

◆公開等の決定状況

- ・公開 8件
- ・部分公開 12件
- ・取り下げ 1件
- ・却下 4件

※1つの請求において複数の担当課の公文書が該当するため、請求件数より2件多くなっています。

部分公開理由状況

- ・個人情報 10件
- ・法人情報 4件
- ・秩序維持情報 5件
- ・事務事業支障情報 6件

※複数の非公開事由があるため、部分公開決定件数とは一致しません。

個人情報保護制度

◆実施期間

平成17年4月1日
～平成18年3月31日

情報開示などの請求はありませんでした。

問い合わせ先

総務課総務・情報公開担当
〔東庁舎〕 ☎71-23357

谷畑市長の

まちづくり日記

マイチがさく



- 4月17日(月)晴 7時半、交通立番(針)。14時、県議会経済振興対策特別委員会を迎える(善水寺)。21時15分帰宅。
- 18日(火)晴 13時半、市町長会議(草津市)。障害者自立支援法の施行に伴う福祉医療費のあり方などについて、県に役割と責任を果たすよう求める。20時帰宅。
- 19日(水)曇 10時、通所療育教室「ぞうさん教室」入園式(石部保健センター)。13時半、湖南工業団地協会で「平成18年度湖南市施政方針について」講演。19時半、オウム真理教対策協議会。21時帰宅。
- 23日(日)曇 10時、朝国老友会総会。11時半、「山下元利先生を偲び、山下英利参議院議員を囲む会」(大津市)。知事選を控えて、張りつめた空気を感した。
- 25日(火)晴 9時、主要地方道草津伊賀線に関する要望(県庁)。特に新生橋南詰の草津伊賀線接続を強く求める。18時帰宅。
- 28日(金)快晴 8時半以降、全ての部長から平成17年度政策課題の達成状況を順に聴取して意見交換、改善指示する。21時帰宅。
- 29日(土)曇 10時、第77回滋賀県労働者統一メーデー(水口文化芸術会館)。知事に続いて、地元を代表して祝辞を述べる。
- 30日(日)曇 11時、団地まつり(田代が池公園)。
- 5月6日(土)曇夜雨 14時過ぎ、サイレンを鳴らして消防車輦が何台も通過。現場は会社社宅(団地中区)。4階建ての2階から出火、1戸全焼。消防団第2分団第1部と第3分団全団の出動にお礼を述べる。19時、消防団第2分団第10班の県消防操法訓練大会出場結団式出席、激励(正福寺公民館)。帰宅直後、「野洲川の方で大きな火事」との連絡。背広を消防作業服に着替え、甲西中央橋にさしかかると、河原は一面火の海。消防車輦の赤色灯が暗闇の中あちこちで回転している。消防団全団出動。真っ暗闇の中、野洲川親水公園の車止めを阻止され、はかどらない消火作業。怒声も飛び、ヘルメットの小隊が草むららを駆ける。消防水も枯渇しかけた22時ごろ、ようやく鎮火に向かう。22時半、降雨の中、188人の出動団員にお礼を述べる。

学ぶあなたをバックアップ

湖南省奨学資金給付制度

【奨学資金の種類と額】

		公立・国立大学法人・ 独立行政法人	私立
高等学校等奨学金		月額 5,000円	月額 9,000円
大学等奨学金	奨学金	月額 15,000円	月額 30,000円
	入学支度金	100,000円	200,000円

所得基準額表

年齢別金額【A】		人数別金額【B】	
年齢	金額	年齢	金額
0～2歳	308,520円	1人	659,955円
3～5歳	388,980円	2人	734,160円
6～11歳	502,920円	3人	815,925円
12～19歳	621,180円	4人	847,440円
20～40歳	594,360円	5人	855,120円
41～59歳	563,580円	6人	862,800円
60～69歳	532,800円	7人	870,480円
70歳以上	477,360円	8人	878,160円
		9人	885,840円
		10人	893,520円
		11人	901,200円
		12人	908,880円

【例】

父(50歳)、母(47歳)、兄(23歳)、就学者(20歳)の4人家族の場合



① 家族の該当年齢の金額を年齢別金額【A】から選び、合計します。

父	(50歳)	563,580円
母	(47歳)	563,580円
兄	(23歳)	594,360円
就学者	(20歳)	594,360円

計 2,315,880円 × 0.96(※)
≒2,223,245円 … (ア)

※3人以下の家族の場合は必要ありませんが、4人家族の場合は0.96、5人以上の家族の場合は0.93をそれぞれ掛けます。

② 家族の該当人数の金額を人数別金額【B】から選びます。

4人家族 847,440円 … (イ)

③ 年齢別金額(ア)と人数別金額(イ)を合計します。

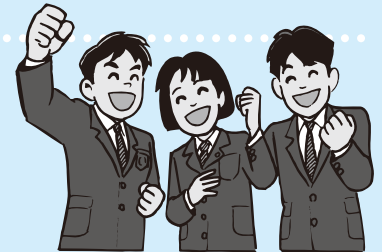
(ア)	2,223,245円
(イ)	847,440円

(ア)+(イ) 3,070,685円 … 世帯所得基準額

世帯所得基準額より父、母、兄、就学者の実際の所得合計が低い場合は、受給資格に該当します(障がい者のいる世帯などには控除があります)。

この制度は、高等学校、高等専門学校、大学、専修学校および各種学校のうち、湖南省奨学資金給付条例施行規則に定める学校(詳しくは申請用紙をご覧ください)に在学する人の経済的負担を軽減し、地域社会に貢献できる有為な人材を育成することを目的としています。

なお、この奨学資金を受給する人には、レポートなどの課題に取り組んでいただきます。



■受給資格

- ・平成18年7月18日現在、就学者またはその保護者が本市に1年以上住所を有すること
- ・就学者が属する世帯の平成17年分所得の合計(給与所得は給与所得控除後の額)が世帯所得基準額以下であること
- ・向学心があり、修学が確実であること
- ※生活保護受給世帯は保護費との関係で一部制限がありますのでご相談ください。
- ※詳しくは申請書をご覧ください。

■申請受付期間

6月15日(木)～7月18日(火)の業務時間中(平日の午前8時30分～午後5時15分)

■申請方法

- ①世帯所得基準額を計算したうえで、受給資格があるかどうかを確認してください。
- ②必要書類をそろえて、生涯学習課へ提出してください。申請用紙は生涯学習課、各公民館、各会館に備え付けています。

■問い合わせ先

生涯学習課社会教育担当〔石部文化総合センター内〕 ☎77・6250

あなたの家は大丈夫ですか？

市では、耐震性に不安のある住宅を対象に、「木造住宅耐震診断員」を派遣して、無料で耐震診断を実施しています。

無料耐震診断を行います！



■対象となる住宅

次のすべてにあてはまる住宅

- 市内在住の人が所有する、市内の木造住宅で、木造軸組工法のもの
- ※プレハブ住宅、枠組壁工法（2x4工法）、丸太組工法は対象外です。
- 昭和56年5月31日以前に着工されているもの
- 延べ床面積の半分以上が住宅の用に供されているもの
- 2階建て以下で延べ床面積が300㎡以下のもの

■調査内容

市が委託した耐震診断員が対象の住宅を訪問し、聞き取りや間取りの確認、床下や天井裏を見るといった現地調査を行います。

診断結果をまとめてから後日再訪問し、結果の説明をします。

診断および検査の方法は、

滋賀県が作成した「滋賀県木造住宅耐震診断マニュアル」によります。

※耐震診断員とは滋賀県が主催する滋賀県木造住宅耐震診断員講習会を受講し、滋賀県木造住宅耐震診断員登録名簿に登録された者になります。

■申込方法

都市計画課へお申し込みください。はがき、FAX、Eメールでも受け付けます。その際は「耐震診断希望」と明記し、必ず氏名、住所、連絡先、住宅の所在地、建築年次、延べ床面積を明記してください。

※対象者には「耐震診断実施申込書」に必要書類を添付のうえ、正式に申し込みを行っていただきます。

■申込期限

定員に達するまで

■予定件数

100件

■申し込み・問い合わせ先

都市計画課建築担当（東庁舎）
〒520-1328 8住
所記載不要 ☎71-2336

FAX 72-7964

Eメール: tokei@city.konan.siga.jp

siiga.jp

☆耐震・バリアフリー改修費の補助を始めます！

市では、耐震診断の結果、危険性が高いと判定された住宅について改修工事費の助成事業を行います。詳しくは都市計画課建築担当へご相談ください。

簡易自己診断もやってみましょう

滋賀県建築住宅センターホームページ
<http://www.zai-skj.or.jp/earthquake01-3.htm>

6月から「障害」の「害」の表記を「がい」に改めます

今日、ノーマライゼーション社会[※]の実現が強く求められており、障がい者に対する差別や偏見をなくし、心のバリアフリーを推進することが大きな課題となっています。そこで市では、「害」の文字は「障害者」のように「ひと」に関連して使用する場合に限り人権尊重の観点から、公文書や広報などにおいて可能なものから表記を改めることにしました。

「障がい者」という表記は昨年11月に制定した市民憲章においてすでに使っており、「害」の文字に差別感や不快を感じる人が少しでもいるのであれば行政が率先して改めていこうと決めたものです。市民の皆様のご理解をお願いします。

〔表記の実施〕

1. 「障害」という言葉を「ひと」に関連して使用する場合は、「障がい」と表記するか、可能な場合は他の言葉で表記します。
〔例〕「障がいのある人」「身体障がい者」「障がい者福祉」「障がいの程度」など
2. 法令、条例、規則、告示などの名称やそれに基づく制度・施設の名称、団体名などの固有名詞は、そのままの表記とします。ただし、今後市が新たに制定したり、一部改正を行う条例や規則などについては、そのつど順次改めていくこととします。

〔用語説明〕

※ ノーマライゼーション社会

障がいのある人もない人も、共に住み慣れた地域の中で、普通の生活が送れるような社会



あなたを狙う悪質・巧妙な手口 振り込め詐欺が急増中！

振り込め詐欺が急増しています。以前は『オレオレ詐欺』といわれたもので、手口は日々変化し『示談金詐欺』や『融資保証金詐欺』に変わってきています。

相変わらず「オレオレ」と孫になりすまして電話をかけてくるパターンもありますが、以前のように無作為に電話するのではなく、家族関係などの個人情報をもとに調べてかけてきます。以前は家族だけしか知らないことを質問すれば簡単に見破れたのですが、今ではその手は通用しなくなりました。

「詐欺に引っ掛かった。弁護士に払う金を用意してほしい」と孫の名を名乗って県内の75歳の男性宅に電話をかけ、100万円を振り込ませる事件がありました。また、県内の公立幼稚園や小中学校、高校の教職員の自宅には、校長や県教委の職員を名乗って、「お宅の息子さんが生徒に暴力を振るったので、示談金を振り込んでほしい」などと要求する事件が発生しています。暴行を受けたという生徒や弁護士、新聞記者を名乗る男など、複数が電話口に出る手口が共通しています。

さらに、「主人が電車内で痴漢をはたらいた。警察が身柄を拘束している」「示談にしなければ

裁判になる。事を大きくしないためにもお金で解決しましょう」という電話をかけてくる手口もありました。一度振り込んでしまうと、被害者の家族を名乗る犯人から再びお金を請求されてしまった被害者もいます。

警察が示談金の話をすることはありません。また本場にそのような事実があれば、事件直後にお金を振り込んだだけで解決するなどということは決してありません。

一方、『融資保証金詐欺』は『貸します詐欺』ともいわれ、実際には融資をしないにもかかわらず、「低金利で融資が受けられる」というダイレクトメールを見て融資を申し込んできた人に対して、保証金などの名目でお金をだまし取る詐欺のことです。多重債務者に対して「債務を低利率で一本化します」というパターンもあります。

どんな名目であれ融資前に現金を要求することはありません。いったん振り込んでしまったお金が戻ってくることは難しいと心にとどめて慎重に行動しましょう。

■ 問い合わせ先

安心安全課消費生活相談窓口
〔東庁舎〕
☎71・2360

増えました

平成17年度 コミュニティバス利用者数

積極的なご利用を！

「ふれあい号」「めぐるくん」は、市民の皆さんの大切な交通手段となっています。

平成17年度の利用者数は、JRバス廃止のため新設した下田線（三雲駅ルート）の利用者が大幅に増えたり、JR草津線との接続の改善を行った下田線（甲西駅ルート）の利用者が増えたりしたことにより、平成16年度に比べ延べ約15万人増えました。

しかし、コミュニティバスの運行にかかる年間総事業費を利用者総数で割った利用者一人当たりの一回の運行経費は約340円で、利用者の負担額200円を差し引くと140円を公費（税金）で補助している計算になり、バス運行事業としては赤字となっています。

一人でも多くの市民の皆さんにコミュニティバスを利用していただき、収入を増やすことが、より充実したバス路線の維持や確保につながります。

■ 問い合わせ先

安心安全課交通対策担当〔東庁舎〕
☎71・2311

単位：人

ふれあい号

ルート名	平成16年度	平成17年度	増減	備考
菩提寺線（甲西駅ルート）	34,557	35,970	1,413	
下田線（三雲駅ルート）	0	107,123	107,123	*JRバス廃止対応のため、平成17年4月1日から運行
下田線（甲西駅ルート）	61,735	92,592	30,857	
甲西南線		11,663		
甲西南線（美松台ルート）	16,061	3,167	-648	*平成17年4月1日から3つのルートで運行
甲西南線（医療センタールート）		583		
ひばりヶ丘線	11,641	18,740	7,099	*平成17年5月までは「十二坊温泉ゆらら」まで運行
リハビリ病院線	1,409	945	-464	
三雲小学校線	6,553	4,857	-1,696	
花園巡回線	0	94	94	*平成17年4月1日から平成18年3月31日まで運行
計	131,956	275,734	143,778	

めぐるくん

	平成16年度	平成17年度	増減
計	104,746	109,865	5,119

湖南省コミュニティバス全体

	平成16年度	平成17年度	増減
計	236,702	385,599	148,897

*平成16年度は4月から9月までの日両町における実績を含んでいます。

6月1日から 変わりました！ 違法駐車 の 取り締まり

えて、民間の駐車監視員も放置駐車確認標章を取り付けることができます。これにより、これまでより広範囲かつ機動的な取り締まりが行われます。

3 短時間の放置駐車も取り締まります。

悪質・危険とみなされれば、駐車時間の長短にかかわらず、確認標章を取り付けることとし、安全で円滑な交通の実現を図ります。

4 放置違反金を納付しないと車検が受けられなくなります。

放置違反金の支払いを滞納すると、その車の車検が受けられなくなるだけでなく、一定期間(3か月以内)車の使用が禁止される処分を受けることになります。



皆さんの地域から迷惑駐車や放置自動車が一台でもなくなるようご協力をお願いします。

問い合わせ

甲賀警察署 ☎62-4155

2 民間の駐車監視員が駐車違反の確認を行います。

これまでの警察官や交通巡視員に加

1 車両の所有者を対象とした放置違反金の制度が導入されました。

違反した運転者が反則金を納付しない場合などには、その車両の所有者(原則として車検証の使用者欄に記載されている人)に対して放置違反金(反則金と同額)の納付が命じられます。

違法な迷惑駐車が横行している現状と、その反則金を納めない悪質なドライバが増えていることなどから、国は道路交通法を改正して違法駐車を取り締まりを強化することになりました。主な改正点は次のとおりです。

◎交通事故相談 HP アドレス <http://www.pref.shiga.jp/c/kotsu-s/cj00a001.html>

「交通事故相談所」をご存じですか？

「車社会」の中で生活しているわたしたち。交通事故は、予期せぬときに発生します。もし、交通事故に巻き込まれたらどうすればいいのか、皆さんはご存じですか？

損害賠償などについてよく知らないために、双方の主張が食い違っていたり、無理難題を言われたり…。そんなことでお困りの人に、滋賀県では「交通事故相談所」を実施しています。

専門の相談員が親切に相談に応じます。お気軽にご相談ください。

常設相談

滋賀県立交通事故相談所

○大津本所(県庁別館1階)

☎077-5288-3425

◇面接相談・電話相談

月～金曜日

○彦根分室(湖東地域振興局2階)

☎0749-27-2230

◇面接相談 火・木曜日

◇電話相談 月～金曜日

※時間はいずれも午前9時～午後4時。土・日曜日、祝日、年末年始は休みです。

巡回相談

相談所が遠くて来られない人な

どのために、南部振興局、東近江地域振興局、湖北地域振興局へ相談員が出向き、相談を実施しています。事前に、大津または彦根の各交通事故相談所へ電話で予約してください。

詳しくは、交通事故相談所にお尋ねください。

- ・相談はすべて無料です。
- ・相談内容については、秘密を厳守します。
- ・文書(郵便)による相談も受け付けています。

市内の事故発生状況

(4月末日現在)

	人身事故 発生件数	負傷者数	死者数	物損事故 発生件数
4月の事故状況	33	40	1	170
前年対比	10	8	0	-9
平成18年累計 (1~4月)	121	154	3	735
前年対比	-1	6	2	-20

安全で暮らすための住まいづくり

住宅改修には事前申請が必要です

介護保険では、現在の住まいを安全で暮らしやすいものにするために、住宅改修にかかる費用の支給を行っています。住まいの改修のポイントは「一人の家を合わせること」。移動や行動しやすい住まいは、転倒事故を防ぎ、高齢者の自立を促すだけでなく、介護者の負担も軽くなります。

今回は、住宅改修費の支給サービスの概要と4月から改正になった支給を受けるための手順についてお知らせします。

■対象者

要支援または要介護と認定された人で、在宅で生活し、住宅の改修を必要とする人。

■支給対象となる改修の種類

- ① 手すりの取り付け
- ② 段差の解消
- ③ 滑り防止、移動の円滑化などのための床または通路面の材料の変更
- ④ 引き戸などへの扉の取り替え
- ⑤ 洋式便器への便器の取り替え
- ⑥ そのほか、右記の住宅改修に付

帯して必要となる住宅改修

■住宅改修費の支給額

改修にかかった費用の9割(最高18万円)です。支給対象となる限度額は生涯20万円となっています。ただし、転居した場合や、要介護度が3段階以上上がった場合は、再度支給を受けることができます。

■支給を受けるための手順

悪質な事業者が行った住宅改修が、介護給付として不適切だったために保険給付がされないというトラブルが生じていたため、次のとおり事前申請を必要とする手順に変わりました。

①相談

まずは担当のケアマネジャーが高齢者支援センターに、希望する改修内容が介護保険の対象となるか相談してください。そして、ケアマネジャーに「住宅改修が必要な理由書」の作成を依頼してください。

※理由書の様式が全国一律となり、提出が義務付けられました。

②依頼・準備

できるだけ複数の事業者から説明を受けたうえで施工業者を決め、工事を依頼しましょう。業者が決まったら、必ず改修前の写真(日付入り)を撮影しておいてください。

③事前申請

工事着工前に支給申請書類を高齢福祉介護課へ提出してください。

④工事

改修を行い、完成後も必ず写真(日付入り)を撮影しておいてください。

⑤支払い

事業者にかかった費用をいったん全額支払い、必ず領収書(工事費内訳書も添付)をもらってください。

⑥申請

高齢福祉介護課に支給申請してください。

⑦住宅改修費の支給

工事内容が介護保険の対象であるか施工状況後の確認をし、後日、住宅改修費を支給します。

■問い合わせ先

高齢福祉介護課介護保険担当
〔東庁舎〕
☎71-2356



国際ソロプチミスト淡海様から保育遊具(ソフトブロック・滑り台)をいただき、ふれあいの館に設置しました。



ご寄付ありがとうございます



喜楽鋳業株式会社様から、創業45周年を記念して、金500万円をいただきました。地域振興の一助として役立てていきます。



児童手当の現況届を提出してください



現況届は、児童手当（特例給付・小学校修了前特例給付を含む）を受給している人の扶養や所得状況を毎年確認し、引き続き受給権があるかどうかを審査するためのものです。

対象となる人には用紙を送付しますので、6月30日（金）までに必ず提出してください（制度改正により、5・6年生の新規認定請求書の申請をした人は今回の現況届の提出は必要ありません）。提出のない場合は、6月分以降の支給が一時保留となります。

該当しませんか児童手当

児童手当（特例給付・小学校修了前特例給付を含む）は6月分から所得制限の対象が平成17年分所得になります。また、制度改正により所得制限額が緩和されています。

これまで、所得超過などで認定を却下されていた人も、請求すれば受給できる場合がありますので認定請求を行ってください。

請求方法 請求者（生計中心者）の印鑑（認印可）と預金通帳（郵便局以外）を持参のうえ、子育て支援課へお越しください。ただし、次に該当する人は、それぞれ添付書類が必要です。

- ①平成18年1月2日以降に湖南市に転入した人
※平成18年度（17年分）児童手当用所得証明書
- ②厚生年金等被用者年金に加入している人
※年金加入証明書（用紙は子育て支援課に備え付けているほか、市ホームページからもダウンロードできます。）

問い合わせ先

子育て支援課児童福祉担当
〔東庁舎〕 ☎71・2328

申請忘れはありませんか？

児童扶養手当とは

次のいずれかに当てはまる児童を監護している母または養育者に支給される手当です。

- ①父母が離婚したあと、父と生計を同じくしていない児童
 - ②父が死亡した児童
 - ③父が重度の障がいの状態にある児童
 - ④父の生死が一定期間以上明らかでない児童
 - ⑤父に1年以上遺棄されている児童
 - ⑥母が婚姻によらないで懐胎した児童
 - ⑦父母とも不明である児童
 - ⑧父が引き続き1年以上拘禁されている児童
- ※ただし、次の場合は手当を受給することができません。
- ・児童や母または養育者が、公的年金給付（老齢福祉年金は除く）や労働基準法などに基づく遺族補償を受けられることができるとき
 - ・児童が里親に委託されたり

児童福祉施設など（通園施設は除く）に入所したりしているとき

・児童が父に支給される公的年金の額の加算の対象となっていないとき

・児童や、母または養育者が日本国内に住んでいないとき

・母が婚姻しているとき（婚姻届を出していないが事実上婚姻関係と同様の事情にあるときを含む）

・児童が父と生計を同じくしているとき

なお、この手当でいう児童とは、18歳に達する日以後の最初の3月31日までの人、または政令で定める程度の障がいがある20歳未満の人です。いずれの場合も国籍は問いません。

特別児童扶養手当とは

身体または精神に重度または中度の障がいのある20歳未満の児童を監護している父、

母または養育者に支給される手当です。

※ただし、次の場合は手当を受給することができません。

- ・児童や、父、母または養育者が日本国内に住んでいないとき
- ・児童が障がいを支給事由とする公的年金を受けることができるとき

・児童が児童福祉施設（保育園、通園施設、肢体不自由児施設への母子入園を除く）に入所しているとき

請求手続き

添付資料が必要となりますので、必ず事前に左記へ相談してください。

※いずれの手当も、請求者、扶養義務者（請求者と生計同一の直系血族と兄弟姉妹）および配偶者に所得制限があり、制限額を超えた場合は支給停止になります。

問い合わせ先

子育て支援課児童家庭担当
〔東庁舎〕 ☎71・2328

「安全とおいしさ」

「ごくり水道水」

6月1日～7日は
水道週間です

湖南市の上水道

市では、一日約22,000m³の水道水を使用しています(平成17年度実績)。そのうち約1,500m³は自己水源(妙感寺水源・東河原水源)でまかなっていますが、残りの約20,500m³は県南部用水から送水を受けており、使用量の90%以上を県用水に頼っています。

わたしたちが使っている水道水のほとんどは琵琶湖からくみ揚げられ、野洲市の吉川浄水場で浄化されたのち、各市の配水池へ送られています。配水池は、山腹などの高所に設置しているためポンプ

水道は、わたしたちの日常生活やさまざまな社会活動を支える必要不可欠な生活基盤施設です。水は無限にあると思われがちですが、電気やガスと同じように作り出されるものであり、いまや限りある貴重な資源といえます。

この機会に、水の大切さや使い方を見直し、節水に心がけるなど、限りある水を豊かな暮らしに役立てましょう。

を使って水を押し上げ、そこから自然の高低差を利用して生まれる水圧によって各家庭へ送られています。

安全でおいしい水を供給するために、市上下水道課は24時間体制で上水道の管理・運営を行っています。

漏水を発見したら連絡を

【宅外】

道路から水が噴き出しているたり、水道メーター付近が水たまりになっているなど、漏水を発見したときは上下水道課上水道工務担当へ連絡してください。

なお、修繕のため一時断水することがありますのでご協力をお願いします。

【宅内】

水道メーターから宅内側の水道管は所有者や使用者の管理となりますので、各家庭で定期的に漏水のチェックをしてください。

漏水を修理する場合は、必ず指定工事業者に依頼してください。指定工事店の一覧は上下水道課にありますのでお問い合わせください。

◆宅内の漏水のチェック方法

次のようなことが一つでもあれば漏水の可能性がります。

- 蛇口を締めているのに、蛇口などに耳をあけると「シュー」という水音がする。
- 水道管(給水管)が埋めてある

る付近や、メーターボックスの回りがいとも濡れている。

○台所やお風呂などの配管のある壁やはめ板がいつも濡れている。

○使用量はあまり変わらないのに水道料金が急に高くなった。

○宅内の蛇口を全部締めても水道メーターのパイロットマークが回っている。

下記の下水道排水設備指定工事店と指定給水装置工事事業者を追加しました。

下水道排水設備指定工事店

名称	住所	電話番号
(株)日新設備	大津市大谷町 19-12	☎ 077 ● 522 ● 1480
(株)井野工業所	草津市矢橋町 588-3	☎ 077 ● 563 ● 2469
片山設営	甲賀市水口町山 625-49	☎ 0748 ● 63 ● 0503
村防工業(株)	東近江市上平木町 1850-1	☎ 0748 ● 22 ● 6611

指定給水装置工事事業者

名称	住所	電話番号
(株)日新設備	大津市大谷町 19-12	☎ 077 ● 522 ● 1480
(株)千商	草津市南笠東三丁目 20-44	☎ 077 ● 563 ● 8171
(株)井野工業所	草津市矢橋町 588-3	☎ 077 ● 563 ● 2469
(株)松本設備工業所	大阪市東淀川区瑞光 4-12-3	☎ 06 ● 6326 ● 1822
梅谷設備工業所	東近江市八日市金屋三丁目 3-3	☎ 0748 ● 22 ● 0293
片山設営	甲賀市水口町山 625-49	☎ 0748 ● 63 ● 0503
山村設備	草津市青地町 98-12	☎ 077 ● 564 ● 6576
コニシ電工	蒲生郡日野町村井 1468	☎ 0748 ● 52 ● 3350
今明水道(株)	守山市吉身五丁目 1-3	☎ 077 ● 583 ● 1289



パイロットマーク

問い合わせ先

上下水道課上水道工務担当
(東庁舎)
☎ 71 ● 23338

子どもの生活習慣シリーズ

その1 生活リズムと歯について

雨がよく降り、子どもと家の中で過ごす時間が増える時期になりました。お菓子やジュースを口にする機会も増えますが、メリハリのある生活は維持したいですね。

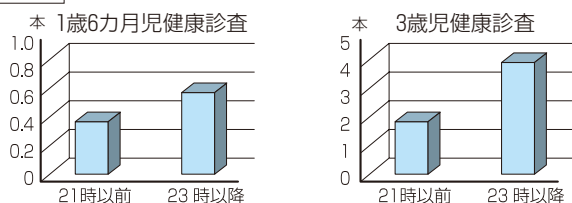
今回は、生活リズムと子どものむし歯の関連についてお伝えします。

生活リズムの乱れはむし歯に影響するの？

資料1はある市で調査した結果です。遅く寝る子どもほどむし歯が多い傾向にあることが分かります。起きている間にダラダラと食べてしまったり、早く寝かせようと歯みがきがついおろそかになったりすることが原因でしょう。湖南省でも夜型の生活をする家庭が多くなり、寝る時間の不規則な子どもが増えてきています。

早く寝ることと寝る前の歯みがき、仕上げみがきが大切なポイントです。

資料1 就寝時間と一人平均むし歯数



「ダラダラ食べ」はむし歯になりやすい？

食べ物を食べると、むし歯菌の作用で口の中は数分で酸性になります。この酸によって歯の表面が溶け始めます。これを防いでくれるのが唾液です。唾液は40分ほどかけて酸性になった口の中を元の状態に戻し、また溶け始めた歯も元に戻り始めます。

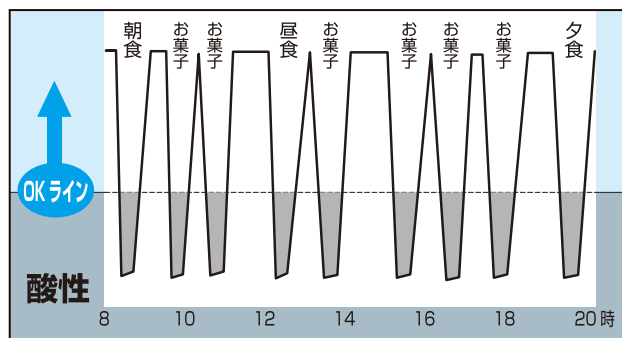


ところが、食事のほかに一日に何度もおやつを食べていると、歯は溶けっぱなしになります(資料2)。欲しがるときに与える「ダラダラ食べ」では、たとえアメ一つでも口の中はすぐ酸性になります。

もともと子どものおやつは、三度の食事だけでは取れない栄養を補う役割があり、「おやつ＝甘いものやお菓子」ではありません。例えば、小さいおにぎり、ふかし芋、簡単なお好み焼きや果物などでもいいですね。

おやつは時間を決めて、歯につきにくいもの、むし歯になりにくいものを選びましょう。

資料2 ダラダラ食べている日の口の中



次回は生活リズムに深く関わりのある睡眠を取り上げます。



温泉に行こう！ お湯めぐりで健康づくり

4月から「ゆカード」利用施設増大
(温水プールでも利用できます)

滋賀県保険者協議会では、滋賀県内に事業所のある政府管掌健康保険ならびに、健康保険組合(この事業を実施している県内の組合)の加入者およびその家族と国民健康保険の加入者のかたがたを対象として、「温泉等協力施設」を利用した健康づくりの事業を実施しています。

<優待サービスの受け方>

お湯めぐりパンフレットに掲載されている施設を利用する際に、「ゆカード」を提示すると、割引のサービスやスタンプの押印が受けられます。

なお、お湯めぐりパンフレットおよび「ゆカード」は、市民課(東庁舎)または市民生活課(西庁舎)の国民健康保険・老人保健の窓口にあります。

「ゆカード」がスタンプでいっぱいになれば…

抽選で健康グッズのプレゼント!

「ゆカード」を加入している健康保険組合の窓口へ提出してください。提出いただいた「ゆカード」の中から、半年に1回抽選を行い、県内で200名のかたに健康グッズカタログの中から好きな品1点を差し上げます。抽選の結果は各当選者に郵便でお知らせします。



問い合わせ先

滋賀県国民健康保険団体連合会(滋賀県保険者協議会)
☎077・522・2601

もじは

○市民課国保年金・老人医療担当(東庁舎) ☎71・2324

○市民生活課国保・老人医療担当(西庁舎) ☎77・7015

人権擁護委員制度をご存じですか？

6月1日(木)は、「人権擁護委員の日」です。



人権イメージキャラクター「人KEN まもる君」・「人KEN あゆみちゃん」

人権擁護委員は、地域住民の人権が侵害されないよう常に注意を払い、もし人権が侵害されたときはその相談を受け、被害救済のために速やかに適切な処理を行います。市には法務大臣から委嘱された9人の人権擁護委員がいます。人権についての悩みや心配事は気軽に相談ください。相談は無料で秘密は守られます。

○湖南省の人権擁護委員(敬称略)

辻井 晋一郎	☎77●2970
大西 幸	☎77●3244
田村 宏	☎77●3401
長谷川 あさ子	☎77●3308
奥村 忠司	☎72●1686
井上 松雄	☎74●2107
打田 絹子	☎72●8314
山中 信子	☎72●0575
伊原 康晃	☎75●0083

■問い合わせ先

人権政策課人権対策担当〔東庁舎〕

☎71●2354

男女共同参画社会を考える

PART 7

市民意識調査から



昨年、20歳以上の市民2千人を対象に意識調査を実施しました。

その中で各社会の場における男女平等意識について質問したところ、平等感が最も高いのは「学校教育の場」(57.3%)で、「家庭生活」や「職場」、「政治の場」、「社会通念やしきたり」などは、6割近くの人が男性優遇と見ています(表1)。一方、「法律や制度上」では男性優遇(39.2%)と平等(33.7%)とに意見が分かれています。

また、「食事のしたく」や「食事の後かたづけ」、「そうじ」、「せんたく」、「家計のやりくり」、「育児・子どもの世話」などの家事や育児は、6割から8割まで「妻(女性の同居人)」が担当し、「高齢者・病人の世話」も半数近くを占めています。「夫(男性の同居人)」の役割で割合が高くなるのは、「生活を支える主たる収入源」(66.0%)、「自治会・町内会活動」(44.9%)です(表2)。

これら意識調査の結果について、左記のとおり報告会を開催します。興味のある人はご参加ください。

6月23日(金)～29日(木)は「男女共同参画週間」です。

湖南省男女共同参画セミナー

「意識調査の結果から見てくるもの」

■日時 6月24日(土)

午後1時30分～3時

■場所 共同福祉施設(サンライフ甲西)

■講師 早田リツ子さん(女性史研究者・湖南省男女共同参画懇話会アドバイザー)

■問い合わせ先 人権政策課男女共同参画担当〔東庁舎〕

☎71●2354 FAX72●2201

表1 ■男女平等に関する意識

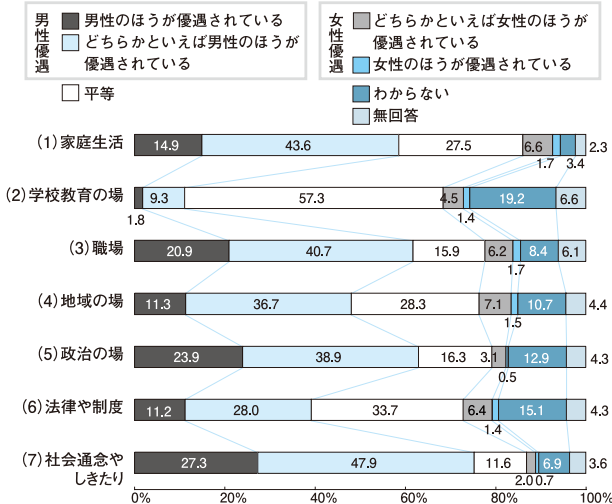
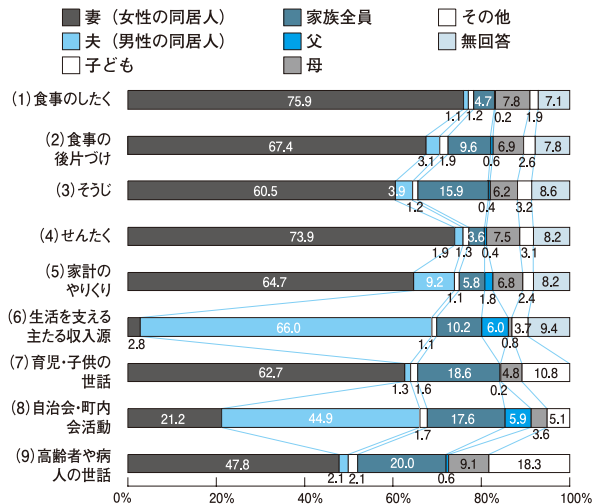


表2 ■家事などの主な担当者



～毎月第3木曜日は「人権啓発講座の日」～

①6月15日(木) 石部文化総合センター

「人権教育基礎講座」

大寺和男さん(NPO法人子どもの人権総合研究所代表)

人権教育ってどうして必要なの?子どもの人権を守る活動から見てきた“人権”に関するお話。

②7月20日(木) 共同福祉施設(サンライフ甲西)

「高齢者虐待の現状とその防止について」

講師調整中

高齢者虐待とは?それを防ぐためにわたしたちができることとは何か?

③8月24日(木) 石部文化総合センター

「地域とともに守り育てる子どもの未来」

山本朝美さん(大津市・小鳩乳児院副施設長)

子どもを守るには、地域の人の力がとても大切。でもどうすればいいの?施設における子どもとの関わりを通して、子どもの未来について考えます。

心やすらぐまち 心つなげる人と人
2006年度

出会い・気づき・発見講座

④9月21日(木)

市民学習交流センター(サンヒルズ甲西)本館

「たいけん、はっけん、ほっとけん!

～差別っていったい何やねん?～

川口泰司さん(山口県人権啓発センター)

自身の部落差別との出会いや出会い直しなどについて力強く語ります。差別って何だろう、わたしたちができることは何かについて考えます。

開催時間 午後7時30分～9時(全講座)

☆手話通訳・託児サービスがあります。それぞれ各講座開催日の1週間前までにお申し込みください。

☆参加申し込みは不要です。

■申し込み・問い合わせ先

人権教育課(西庁舎) ☎77●7036 FAX77●4101

※小学生は保護者の同伴が必要です。
参加費 1,500円程度(入館料、保険料、昼食代など)

- 日時 8月5日(土)
- 甲西文化ホール前 午前8時15分出発
- 西庁舎前 午前8時30分出発
- 行き先 杉原千畝記念館、人道の丘など(岐阜県八百津町)
- 対象者 市内に在住または在勤の人(小学生以上)

申込方法 6月30日(金)までに電話かFAXでお申し込みください。FAXで申し込む場合は、住所、参加者氏名、年齢(小・中学生の場合は学年も)、電話番号を明記してください。
申し込み・問い合わせ先 人権教育課(西庁舎) ☎77●7036 FAX77●4101



ユダヤ人を
ナチスの迫害から救った
杉原千畝を知ろう!

皆さんは、ミスター杉原の名前を知っていますか?日本のシンドラーと呼ばれ、ナチスドイツによる迫害から6千人ものユダヤ人を守った外交官です。第2次世界大戦のさなか、人の命の重みを誰よりも尊重した杉原千畝のことを学んでみませんか?

こなんの春祭り

5月1日、市内各地で春の例祭が行われました。

今回はその中から、日枝神社(下田)、上韋穂神社(柑子袋)、吉姫神社・吉御子神社(石部)の祭りを紹介します。

それぞれの神社では、巫女さんやお稚児さんも加わって、村の安全や豊作を祈願する厳かな儀式が行われました。そののち、好天に恵まれ汗ばむような陽気のなか、古い町並みや田園風景の中を神輿が練り歩きました。

時折吹くさわやかな春の風も、一生懸命、神輿を担ぐ男衆や子どもたちの汗を乾かすことはできなかつたようです。
夏が近いと感じる一日でした。



吉姫神社

吉御子神社

上韋穂神社

日枝神社

このコーナーはまちの話題や活動などを紹介しています

あなたの周りの身近な出来事や話題をお待ちしています。

TOPICS

思雄会、県大会で優勝、近畿大会へ

●谷村杯県9人制バレーボール大会

4月16日に開催された平成18年度谷村杯争奪滋賀県9人制バレーボール男女選手権大会に湖南市のクラブチーム思雄会が出場、見事優勝に輝き、9月に奈良県で開催される近畿9人制バレーボール総合男女選手権大会の出場権を獲得しました。

思雄会は市内を流れる思川の近くに住む男性が集まり昭和56年に結成されたチームで、現在は市内在住、在勤などの男性16人が在籍。毎週1回、市総合体育館で夜間練習を続けています。5月14日に開催された市内の大会でも圧倒的な強さで優勝、実力は県内でもトップクラスです。

「目標は6月に開催される全日本9人制クラブカップ滋賀県予選で優勝することです」と監督の園田義満さん。さらなる飛躍を期待します。



観光客を温かくお迎えするために

●十二坊温泉で「観光地クリーン作戦」

4月25日、十二坊温泉ゆらら周辺で市観光物産協会役員や観光ボランティアガイド「あ・ゆ・む」をはじめ、県および市職員ら約90人によるポイ捨てごみの回収作業が行われました。

これは「ポイ捨てごみのない湖国滋賀」と、本県を訪れる人を温かく迎える受入環境づくりを進める「観光滋賀」の実現を目指すために、ゴールデンウィーク前に県および市が実施したものです。

参加者は、十二坊温泉ゆららを起点に、善水寺、岩根山ハイキングコース、磨崖仏不動明王の3コースに分かれ、火バサミとごみ袋を手に空き缶やペットボトルなどのごみ回収に汗を流しました。回収した約1tものごみのなかには、心ない人が捨てていった粗大ごみがいっぱい。改めて不法投棄の多さに参加者は一様に目をみはっていました。

美しい風景は誰の心も癒します。観光客に「また来てみたいね」と言ってもらえるよう、ごみのない観光地にしたいものです。



すくすく育てて帰ってきてね

●三雲東小児童が鮎を放流

5月23日、三雲東小学校の6年生53人が、鮎の稚魚の放流を行いました。

鮎の放流は、市内の小學生に、この体験を通じて河川環境の保護について関心を持ってもらおうと、野洲川漁業協同組合(神田泰男組合長)が行っているもの。この日はあいにくの曇り空の下、午前10時30分に新生橋付近の右岸から15cmほどの鮎の稚魚100kg(約8千匹)が放流されました。

放流された鮎は元気に川を泳ぎ、大きく成長して戻って来ることでしょう。



いしべ共働作業所に送迎用自動車

●滋賀県遊技業協同組合が寄贈

5月18日、いしべ共働作業所(代表 川合末二郎さん)に待望の軽自動車(車いす対応)が届きました。この車は、滋賀県遊技業協同組合が寄贈したものです。主に送迎車両として活用され、これまで交通手段がなかった人も通所できるようになりました。

同作業所は障がいのある人が働く場として、昭和62年に東寺に開所しました。現在、11人の知的障がいのあるメンバーが4人の指導員と共に、朝8時30分から午後5時まで、冷蔵庫の部品の組み立てやお茶の袋詰めなどの作業に取り組んでいます。

指導員の小西さんは「知識や技術を身につけ、いずれは企業に就職することを目標としてみんなで頑張っています。共に働く仲間がひとりでも増えるよう、頂いた車を役立てていきたいですね」と話していました。



4つの関所と関守

●ハイウェイサイドタウン区が防犯看板設置

犯罪を抑止し、区民や訪問者に注意を促すため、ハイウェイサイドタウン区が地元業者の協力を得て、このほど区内のトンネル付近3か所に防犯看板を設置しました。

同区への出入りには4か所ある名神高速道路の高架下をくぐるトンネルのいずれかを必ず通らなければならず、まさに関所と言えます。これまで、1か所のみ防犯看板が設置されていましたが、今回の設置ですべてのトンネル付近に設置されたこととなります。

看板には「不審者(車)の顔・服装・ナンパチエック実施中」と書かれ、ドライバターの目にも留まりやすい所に取り付けられています。

同区の矢田邦昭区長は、「わが区は、自然に囲まれ、安全で明るく住みよいまち。4つの防犯看板が住民の安全を守る言わば関守として強い見方になってくれれば」と話してくださいました。



近畿都市選挙管理委員会 連合会表彰を受賞

5月12日に高槻市で開催された近畿都市選挙管理委員会連合会で、住本清さんが近畿都市選挙管理委員会連合会表彰を受賞されました。

住本さんは、平成11年10月28日から旧石部町選挙管理委員会委員、委員長を歴任され、湖南市発足後も引き続き選挙管理委員会委員として各種選挙の管理執行に尽力されています。



住本 清さん
(宮の森)

おめでとうございます 春の叙勲

昭和30年8月から平成11年6月までの44年間、下田郵便局に勤務、昭和44年3月からは特定郵便局長として勤務されました。

「千載一遇の受賞に家族みんな感激しています。支えてくださった多くのかたがたに心から感謝しています。ライフスタイルの変化とともに郵便局の役割を見直し、利潤追求型から脱却して地域密着型を目指して親しまれる郵便局づくりに永年努力してきたことが認められて本当に嬉しいです。これからは自分の体力と相談しながら、多くのかたからご支援をいただいた分を地域の皆様に万分の一でも奉仕し報いたいと思っています」(談)



瑞宝双光章
谷村 五兵衛さん
(下田北・71歳)
(郵政事業功労)

6月・7月の予定

- 第3回湖南省バドミントン大会**
日時 6月25日(日)
午前9時～
会場 総合体育館
- 市民サッカー大会**
〔予選ラウンド〕
日時 7月2日(日)
午前9時～
会場 親水公園
- 〔準決勝・決勝戦〕
日時 7月9日(日)
午前9時～
会場 市民グラウンド
- 地区対抗&夏の卓球グランプリ**
日時 7月9日(日)
午前9時～
会場 総合体育館
- 第2回湖南省春季剣道大会**
日時 7月9日(日)
午前9時～
会場 雨山体育館
- 第2回湖南省ふれあいバレーボール大会**
日時 7月16日(日)
午前9時～
会場 総合体育館
- ジュニア・ゴルフスクール**
日時 7月25日(火)
午前8時～

無料開放 スポーツデー
みんなで運動する日

- 日時…6月17日(土)
午後7時～9時(毎月第3土曜日)
- 会場…総合体育館
- 種目…卓球、バドミントン、パドルテニス、バスケットボール、キンボールなど

★太極拳の体験もできます。皆さんの参加をお待ちしています。

- 会場 美松ゴルフセンター
市長杯ペアーゴルフ大会
〔チャリティー〕
日時 7月29日(土)
午前8時～
会場 甲賀カントリー倶楽部
- 湖南省夏季ビーチボール大会**
日時 7月30日(日)
午前9時～
会場 総合体育館

問い合わせ先
湖南省体育協会(総合体育館内)
TEL 71-3306
FAX 72-7117

- 第2回湖南省民ゲートボール春季大会**
4月22日・野洲川親水公園ゲートボール場
〈優勝〉 湖南クラブ
〈準優勝〉 緑ヶ丘
〈第3位〉 みどりの村
- 春季市民硬式テニス大会**
4月30日・野洲川グラウンドテニスコート
〔男子の部〕
〈優勝〉 水谷 保幸
〈準優勝〉 諫山 航平
〈第3位〉 山川 政昭
山田 広美
- 〔女子の部〕
〈優勝〉 野村 典子
〈準優勝〉 永井 幸恵
- 湖南省バレーボール選手権大会&県民体育大会予選会**
5月14日・総合体育館
〔男子の部〕
〈優勝〉 思雄会
〈準優勝〉 湖南省教員
- 〔女子の部〕
〈優勝〉 思勇会
〈準優勝〉 桔梗クラブ
〈第3位〉 飛翔クラブ



スポーツ結果

敬称略

ニュースポーツ教室 エンジョイスポーツ参加者募集

ニュースポーツは「どこでも、誰でも」を合い言葉に開発された、無理なく運動を楽しむためのスポーツプログラムです。

- 日時 6月14日～7月12日〔毎週水曜日・全5回〕午後7時30分～9時
- 会場 石部小学校体育館
- 内容 各種ニュースポーツ
 ◆レクリエーションゲーム◆スマイルボウリング◆ドッチビー◆ペタンク◆ボールエクササイズ◆ファミリーバドミントン◆おじゃピンゴ◆キンボール◆リズム体操◆グラウンドゴルフ などの中から実施します。
- 対象 小学生以上で、市内在住または在勤者
※小学生は保護者同伴、中学生は保護者送迎とします。
- 参加費 500円
- 申込期限 6月9日(金)
- 申し込み・問い合わせ先 生涯学習課スポーツ振興室〔石部文化総合センター内〕
☎77-7045・FAX77-6253

誰でも気軽に簡単に楽しく

ちよいとスポーツクラブ 参加者募集

総合型地域スポーツクラブを目指して

- 対象 市内在住の人
- 活動日時 毎週木曜日 午前10時～11時30分
- 会場 総合体育館
- 内容 ビーチボール、バドミントン、卓球など
※気軽にできるようアレンジした内容です。
- 活動費 一人1回100円
- 持ち物 体育館シューズ、タオル、飲み物など
- 申し込み・問い合わせ先 スタッフ：九條 ☎・FAX72-2504

皆さん、運動不足を解消しませんか。誰もが気軽にできるスポーツを通して、「コミュニケーションを図り、みんなで作るスポーツクラブです。」

情報あらかると

情報あらかると



交換銀行

◎譲ります

- 犬用紙おむつ(小型犬用) ●卓上ドライヤー
- ふとん乾燥機 ●油圧式健康歩行器
- 大型扇風機 ●ジュニアシート
- 2ドア冷蔵庫 ●製図用ドラフター一式
- 畳ベッド(シングル)

◎譲ってください

- 算数セット(小学校入学時用)
- ドラムセット
- 日枝中学校体操服(M~L)、ヤッケ(M)
- 卓球台(家庭用) ●三輪車 ●乗用玩具
- プラレール ●大人用自転車(ロード用)

※交換の交渉は、譲りたい人と譲ってほしい人の間で直接行っていただきます。その際、連絡先電話番号を相手方にお伝えすることになりますのでご了承ください。

■問い合わせ先

環境課クリーンタウン推進担当〔東庁舎〕
☎71●2358



湖南省リサイクルプラザ

☎75●3933

リサイクルプラザは、燃えないごみを処理する施設です。燃えるごみ、家電リサイクル4品目、家庭用パソコンなどお預かりできないものがあります。「保存版ごみの分け方出し方マニュアル」で必ず確認してください。

6月

日	月	火	水	木	金	土
				1	2	3
4	5	6	7	8	9	10
11	12	13	14	15	16	17
18	19	20	21	22	23	24
25	26	27	28	29	30	

印…休所日

□印…「粗大ごみ」戸別収集日

※「粗大ごみ」戸別収集の申込締切は、収集日の前の週の金曜日までとなります。リサイクルプラザへ電話でお申し込みください。

※搬入(持ち込み)の受付は、開所日の午前9時～午後4時です。

今月の納税など

- ・市県民税(第1期分)
 - ・国民健康保険税(第3期分)
 - ・下水道受益者負担金(第1期分)
 - ・保育料
 - ・介護保険料
 - ・住宅使用料
 - ・上水道使用料
 - ・下水道使用料
- 納期限は6月30日(金)です。忘れずに納めましょう。

納税などは「口座振替」で!

預金口座から自動的に引き落とされる口座振替は、毎月の納め忘れがなく、手間も省けます。通帳と届出印をお持ちのうえ、取扱金融機関(滋賀銀行・甲賀郡農業協同組合・びわこ銀行・滋賀県信用組合・湖東信用金庫・近畿労働金庫)、郵便局の窓口で手続きを行うと、翌月以降から口座振替になります。なお、口座振替は一度手続きを行うと、課税などがなくなっ

ても、口座振替解約の手続きを行わないかぎり継続します。

■問い合わせ先

○税務課(東庁舎)

・市民税担当 ☎71●23319

・固定資産税担当 ☎71●23221

・納税担当 ☎71●23220

再就職を目指す「二アのための講習会」

①マンシヨン管理補助員技能講習

■対象 県内在住の55～68歳の人

■日時 7月11日(火)～26日(水) 午後1時～5時

■場所 滋賀ビル(JR大津駅前)

■定員 25人

※応募者多数の場合は抽選となります。

■申込期限 6月28日(水)

②介護講習訪問介護員(ホームヘルパー)2級課程

■対象 県内在住の55～65歳の人

■会場 県内5会場

a 聖泉大学(彦根市)

b 龍谷大学(大津市)

c 連合会セミナー室(大津市)

d 滋賀文化短期大学(東近江市)

e 野洲市シルバー人材センター

■講習期間

6月26日(月)から7月後半にかけて順次開講

■定員 各20人

※応募者多数の場合は抽選となります。

■申込期限

a・b 6月15日(木)

c 6月22日(木)

d・e 7月6日(木)

■費用 ①②とも無料(教材は支給)

■申込方法 往復はがきに講習名、講習会場、住所、氏名(ふりがな)、年齢(生年月日)、電話番号を記入し、各申込期限までに必着でお申し込みください。

■申し込み・問い合わせ先

(社)滋賀県シルバー人材センター
連合会(T520-0051大津市梅林一丁目3-10)

☎077●5255●4128

☎077●5277●9490

6月議会は8日(木)から開催します

議会は傍聴できますので、ぜひお越しください。

日程の詳細については、議会事務局にお確かめください。

※市議会だより第6号で、開会日が6月6日(火)となっていました。6月8日(木)に変更となりましたのでご注意ください。

■開議時刻 午前9時30分

■問い合わせ先

議会事務局(東庁舎)

☎71●2347
☎72●2495

市民プール監視員 (アルバイト)募集

- 募集人員 10人程度
- 応募資格 高校生以上(男女不問)
- 業務内容 プール開始の準備、監視、後片付けなど
- 賃金 (時給) 750円
- 勤務時間 午前9時30分～午後5時15分
- 期間 7月8日(土)・9日(日)、7月15日(土)～8月31日(木)の月曜日を除く毎日
- 問い合わせ先 雨山管理事務所(石部公共サービス株式会社) ☎77・5400

銃砲刀剣類の登録審査

- 未登録の銃砲刀剣類をお持ちの人は、警察署に持参して刀剣類発見届出済証の交付を受け、左記の銃砲刀剣類登録審査会で審査を受けてください。
- 日時 6月8日(木) 午前10時～午後3時
 - 場所 滋賀県庁大津合同庁舎7B会議室
 - 持参品 銃砲刀剣類(現物)、警察署発行の刀剣類発見届出済証、審査手数料(1件につき、6,300円)、再交付手数料(1件につき3,500円)

嘱託職員募集

- 職種・採用人数 三雲児童館 長 1人
- 応募資格 平成18年4月1日現在、64歳以下のパソコン経験者で次のいずれかに該当する人。
 - ①保育士資格または教員免許取得者
 - ②児童福祉事業で2年以上の実
- 問い合わせ先 滋賀県教育委員会事務局文化財保護課 ☎077・528・4672

滋賀県障害者スポーツ大会 ボウリング

7月30日(日) 午前9時15分～正午
場所 大津ボウル

- 参加資格
 - ・身体障害者手帳を持っている13歳以上の人
 - ・療育手帳を持っているか、その取得に準ずる障がいのある13歳以上の人
- 申込方法 6月26日(月)までに社会福祉課に備え付けの申込書を提出してください。
- 申し込み・問い合わせ先 社会福祉課障害福祉担当〔東庁舎〕 ☎71・2364・FAX72・3788

あったかほーむ いしべ宿 イベント

最近忙しくて子どもと遊んでいない人、家事や育児で少しストレスがたまっている人、あったかほーむで子どもと遊んでみませんか？

6月26日(月) 午前10時～

場所 あったかほーむ いしべ宿(石部医療センター向かい)

- 対象 就学前までの子どもと保護者
- 内容
 - ・スタッフによる紙芝居
 - ・親子で一緒にするゲーム
 - ・七夕の飾り作りと飾り付け
- 申込方法 6月16日(金)までに電話でお申し込みください。
- 申し込み・問い合わせ先 あったかほーむ いしべ宿(担当:大野) ☎・FAX 77・6723

プレゼントも用意していますのでお楽しみに！

伝統工芸会館本館

☎72・7444

「藍染め絞り染め展」作品募集

江戸時代に京都から技術が伝えられた正藍染は、下田地域で今なお藍の栽培から染色、織りに至るまでが一貫して行われています。

この正藍染を利用したTシャツ、のれん作品を募集します。

- 応募資格 16歳以上の大人
- 応募内容 事前にTシャツまたはのれんに自由に絞りを施しておき、染色体験日に「紺喜染織」で染色し、その後その作品を出展する。
 - ※手法は絞りのみ可、ろうけつ染めは不可とします。
 - ※審査はアート性を重視します。
- 応募点数 一人1点
- 賞
 - レークウェーブ賞(1点)
 - ブルーアート賞(2点)
 - 佳作(数点)
 - ※それぞれに記念品を贈呈します。
- 出品料 2,000円
- 染色体験日 6月24日(土)・25日(日)・29日(木)・30日(金)
- ※いずれも午前9時～正午、午後1時～午後3時
- 作品の搬入・搬出
 - 〈搬入〉 7月1日(土)～7月8日(土) 午前10時～午後5時
 - 〈搬出〉 7月28日(金)～7月30日(日) 午前10時～午後5時
- 作品の展示期間 7月13日(木)～27日(木) 午前10時～午後5時
 - ※スペースが限られているため、一部作品が展示できない場合がありますので、ご了承ください。
- 応募方法 6月18日(日)までに伝統工芸会館へお申し込みください。
 - ※各自で白色半袖Tシャツ(綿100%)またはのれん(幅1m、長さ1.5m以内)を用意してください。
- その他 月・火曜日は休館日です。7月9日(日)は臨時休館します。

臨時保育士募集中 (常勤および朝・夕のパート)

- 雇用期間 平成18年9月30日まで
 - ※詳しくはお問い合わせください。
- 問い合わせ先 総務課人事研修担当〔東庁舎〕 ☎71・2312

日(水)に電話でお申し込みください。
※試験日は応募の際にお知らせします。

■応募・問い合わせ先 総務課人事・研修担当〔東庁舎〕 ☎71・2312
FAX72・3390

まなびすと講座

生涯学習ボランティアの会「湖南まなびすと」が生涯学習有志指導者「きらリスト」を講師に迎え、講座をプロデュースします。

子ども講座 シフォンケーキ作り

自分で作ったケーキを食べて手作りの楽しみを味わいましょう!!

- 日時 6月24日(土)
午前10時～午後1時
- 場所 下田公民館調理講習室



- 対象 市内の小学校4～6年生
- 定員 12人(先着順)
- 持ち物 エプロン・三角きん(大型ハンカチでも可)・持ち帰り用手さげ袋
- 材料費 200円(当日徴収)
- 講師 服部照代さん(きらリスト)
- 申込方法 6月16日(金)までに電話でお申し込みください。なお、材料の準備がありますので、申し込んだ人は必ず出席してください。
- 申し込み・問い合わせ先 生涯学習課社会教育担当〔石部文化総合センター内〕☎77・6250

近江学園創立60周年記念事業 連続「市民福祉講座」

人間関係の希薄さや心の問題が取りざたされている今日、近江学園創設者の糸賀一雄氏が唱えた「この子らを世の光に」の言葉の大切さをかみしめながら、これからの社会のあり方やわたしたちの生き方を見つめ直す機会となるよう連続講座を開催します。

- 6月24日(土)
「池田太郎氏から受け継いだもの」
講師：北村信雄さん(元信楽学園長)
- 7月15日(土)
「田村一二氏からのメッセージ」
講師：吉永太市さん(元一麦寮長)
- 9月16日(土)
「重症心身障害児と発達保障」
講師：山崎正策さん(びわこ学園理事長)
- 10月21日(土)
「これからの福祉を考える」
講師：真下祐治さん(元近江学園長、前日野溪園長)

- 場所 じゅらくの里福祉パーク館
- 時間 午後1時30分～3時30分
- 定員 各講座40人
- 申込方法 各講座とも開催日の前日までに電話またはFAXでお申し込みください。
- ※受講料は無料ですが、各講座お茶代として200円を当日徴収します。
- 申し込み・問い合わせ先 滋賀県立近江学園
☎77・2811 FAX77・3630

石部南公民館

☎77・2535

パソコン初心者向け相談 (パソコンよろず工房)

エクセル、ワードからシステムの相談まで

- 日時 毎週月曜日
午前9時30分～11時30分
- 講師 I・Iランドめる編集スタッフ
- ※事前に申し込みが必要です。その際に相談内容をお知らせください。

淡海生涯カレッジ受講生募集 湖南校が開講

淡海生涯カレッジは、各地域にある多様な学習機関の連携を深め、公民館などでの日常的な学習から大学などでの専門的な学習までを組み合わせたシステムです。

県下ではこれまで大津校、草津校、彦根校、長浜校が設置されていましたが、今年度から新たに湖南校が設置されます。

湖南校の学習テーマは、「住みよい暮らしと地域社会をめざして」。健康づくり、手打ちうどんづくり、年金制度や地域の文化などについて学んだり体験したりします。

- 募集対象 18歳以上の人
- 学習コース 各校土曜コース
- 定員 各講座30人
- 受講料 5,000円
- 申込方法 6月9日(金)までに、はがき、電話、FAX、Eメールのいずれかにより各校実行委員会までお申し込みください。
- ※詳しくは各公民館に備え付けの募集要領をご覧ください。
- 問い合わせ先 淡海生涯カレッジ湖南校実行委員会(生涯学習課内)〔石部文化総合センター〕☎77・6250

石部公民館

☎77・6250・FAX77・6253

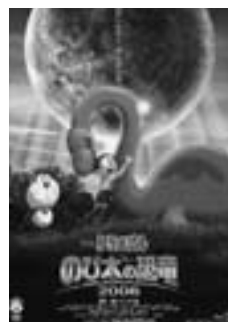
パソコン講座～はじめの一步～

パソコンをこれから始めたい人、少しは習ったけど始めからやりたい人。みんなでパソコンを楽しんでみませんか?

- 日時 6月17日(土)・24日(土)
午後1時30分～4時30分
- 対象 市内在住または在勤の人
- 定員 15人(先着順)
- 受講料 無料(別途テキスト代が必要)
- 講師 湖南まなびすと
- 申込方法 6月12日(月)までに電話またはFAXでお申し込みください。FAXでお申し込みの場合は、「パソコン講座受講希望」と書き、郵便番号・住所・氏名・勤務先を記入してください。

甲西文化ホール

☎72・2133



映画ドラえもん
「のび太の恐竜2006」

©藤子プロ・小学館・テレビ朝日・シンエイ・ADK2006

今年話題作のドラえもんをもう一度大きなスクリーンで見ませんか!

7月2日(日)

①午前10時 ②午後1時30分

- 入場料 【前売】600円
〔ゆららプール券付小人〕800円
〔ゆららプール券付大人〕1,000円
- ※プール券付は各先着200人
- ※プール券付のチケットは甲西文化ホールでのみ販売です。

【当日】800円
(3歳以上有料)【全席自由】

- 前売券販売所 甲西文化ホール、平和堂甲西中央店、平和堂甲西店、アルブラザ水口店、ローソンチケット☎0570・084・005 (Lコード=51636)

甲西文化ホールギャラリー展示

高齢者さろん手芸作品展

6月9日(金)～25日(日)

入場無料

高齢者支援ボランティア「すきな会」と「お針の会」は、主に手芸を通してお年寄りに元気に過ごしてもらおうと活動しています。作者の平均年齢は80歳。一針一針丁寧に仕上げた人形やパッチワークの袋物などを展示します。

平成18年度 湖南市文化ホール友の会

会員募集

- 会員期間 平成19年3月31日まで
- 年会費 1,000円
- 主な特典
 - ・甲西・石部両文化ホール主催事業のチケットを本人分のみ10%割引で購入することができます。
 - ・一人2枚までチケットを一般発売日より早く購入することができます。
 - ・文化ホールで企画する舞台鑑賞ツアーに参加することができます。
- 申込方法 年会費を添えて甲西文化ホールへお申し込みください。
- 申込期限 6月末日

地球の果てへ...

●「極限に生きる植物」 増沢武弘(著)中央公論新社：南米の砂漠、南極など過酷な環境で生き続けてきた植物の不思議な生態に迫る。
●「地球でいちばん過酷な地を行く」 ニック・ミドルトン(著)阪急コミュニケーションズ：極限の地を訪れ、地域住民と生活を共にした冒険の記録。
●「熱帯雨林を語る」 百瀬邦泰(著)講談社：熱帯雨林に生きる生物の多様性や、その保全について考える。
●「Kupukupuの楽園」 熱帯の里山とチヨウの多様性(著)大串龍一(著)海遊舎：熱帯アジアのチヨウを2年間にわたって観察し続けた記録。
●「東南アジア樹木紀行」 渡辺弘之(著)昭和堂：東南アジアの街路樹をはじめ、その地独特の樹木をカラー写真入りで解説する。
●「世界で最も乾いた土地」 北部チリ、作家が辿る砂漠の記憶(著)アリエル・ド・フマン(著)早川書房：砂漠にはさまざまな記憶が埋まっている。母国チリの砂漠について想いをさせる作家の紀行文。
●「砂漠と気候」 篠田雅人

著(成山堂書店)：気候と植物の専門家として世界中を旅する著者が、砂漠の成り立ちについて分かりやすく解説する。
●「砂漠化と戦う植物たち」 かんばる低木(著)徳岡正三(著)研成社：砂漠化の危機にさらされている地域で、たくましく生きる低木たちの知恵と力を解説。豊かな環境や多様な植物の維持の大切さを説く。
●「南極ってどんなところ?」 国立極地研究所・柴田鉄治・中山由美(著)朝日新聞社：第45次観測隊に同行した記者が、国境のない大陸の今を語る。
●「ママ、南極へ行く!」 大越和加(著)主婦の友社：日本でも初めてお母さん隊員として南極観測へ出かけた海洋生物学者。日本に残った家族と南極で頑張る母親、それぞれの物語。
●「深海の生物学」 ピーター・ヘリング(著)東海大学出版会：目にする機会が少ない深海の世界。不思議な生物の謎に迫る。
●「グランパシフィック航海記」 東京大学海洋研究所編(東京大学海洋研究所)：ウモリタコやシロウリガイ。深海の世界を豊富な写真で紹介。

図書館講座

甲西図書館

「地球の果てまで連れてって」

地球上にはまだまだわたしたちの想像をはるかに超えるような驚きの世界が存在します。そんな世界を探求し続けている、それぞれの分野のスペシャリストを招き、全4回の連続講座を開催します。ぜひご参加ください。

回	月・日	講師	内容
1	6/11(日)	水野一晴 (京都大学大学院アジア・アフリカ地域研究科助教授)	高山 アフリカ・ケニア山や南米・アンデスの山々に咲き誇る「お花畑」などを例に、高山植物と自然環境の関係について語る。美しい高山植物の写真を多数ご覧いただけます。
2	6/18(日)	湯本貴和 (総合地球環境学研究所研究部教授)	熱帯雨林 生命の驚異と共生のドラマ。生命が織りなす多様性のシステム、熱帯雨林の実像を紹介し、その保全の重要性を語る。
3	6/25(日)	藤田耕史 (名古屋大学大学院理学研究科助教授)	南極 2002年12月から2004年3月に第44次南極地域観測隊に参加し、ドームふじで越冬した体験をスライドを交えて語る。南極の雪、氷河の氷から何が分かるのか?
4	7/2(日)	小崎隆 (京都大学大学院農学研究科助教授)	砂漠 普段そのありがたさが分からない「土」。その土の持つ機能が損なわれ地球上では砂漠化が進む。土と砂の不思議な世界「砂漠」。わたしたちはこの大地からのメッセージにいかに応えるか?

※時間はいずれも午後2時～4時(質疑応答を含む)

【場所】 2階視聴覚室
【定員】 70人(先着順)
【受講料】 無料
【申込方法】 図書館カウンターおよび電話で受付中

展示コーナー 甲西図書館

「ぐるーぷ彩作品展」

6月11日(日)まで
市内の水彩画サークル「ぐるーぷ彩」の会員の皆さんの作品展です。

「第一次南極観測隊の活躍」
6月17日(土)～7月2日(日)

日本が初めて南極に観測隊を送り込んでから今年で50年になります。これを記念して、大津市内の個人宅に保管されていた第一次観測隊の記録スライド(朝日新聞社作成)を焼き付けた写真30点を展示します。



6月のカレンダー

日	月	火	水	木	金	土
				1	2	3
4	5	6	7	8	9	10
11	12	13	14	15	16	17
18	19	20	21	22	23	24
25	26	27	28	29	30	

●は甲西図書館のみの休館日です(月曜日)。
■は石部図書館のみの休館日です(水曜日)。
●は両館の休館日です(火曜日、毎月最終木曜日)。
☆開館時間は、両館とも午前10時～午後6時です。
☆本や行事についての問い合わせは開館時間中に電話でもどうぞ。

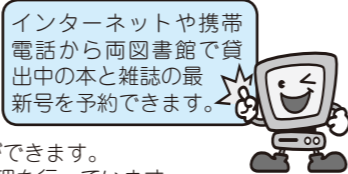
○石部図書館
(石部中央一丁目2-3 ☎77・6252)

○甲西図書館
(中央五丁目50 ☎72・5550)

☆湖南市立図書館ホームページで、両図書館の蔵書を見ることができます。

- パソコンから(暗号化あり) …http://lib.edu-konan.jp
- 携帯電話から(暗号化あり) …http://lib.edu-konan.jp/opw/IMD/IMDMAIN.CSP
- 携帯電話から(暗号化なし) …http://lib.edu-konan.jp/imd/IMD/IMDMAIN.CSP

※携帯電話からの検索サイトへのアクセスについては、暗号化処理を通すか、通さないかを選ぶことができます。
※「暗号化あり」のホームページでは、プライバシー保護のため、必要なページの通信に情報暗号化処理を行っています。



移動図書館車「マツゾウくん」6月の巡回スケジュール

場所	日	時間	場所	日	時間
岩根東農業集落センター前	7(水)	15:20～15:50	三雲小学校	7(水)	12:55～13:35
サンヒルズ甲西(本館)駐車場	21(水)	16:20～16:50	岩根小学校	21(水)	13:50～14:50
北山台自治会館前	1(木)	16:25～16:55	石部南小学校	1(木)	13:15～13:55
市立三雲公民館前	2(金)	14:00～14:30	阿星保育園	15(木)	14:20～14:40
妙感寺多目的集会所前	16(金)	15:15～15:45	石部小学校		14:55～15:55
菩提寺幼稚園前	14(水)	13:50～14:20	三雲東小学校	2(金)	12:55～13:35
フレンドマート第2駐車場	28(水)	16:20～16:50	三雲保育園	16(金)	14:30～14:50
下田公民館前	9(金)	14:00～14:30	菩提寺北小学校	14(水)	12:55～13:35
中山生協集会所予定地	23(金)	16:20～16:50	菩提寺保育園	28(水)	14:25～14:45
			菩提寺小学校		14:55～15:55
			下田小学校	9(金)	12:55～13:35
			水戸小学校	23(金)	14:50～15:50

※移動図書館車でも予約することができます。ご希望の本が見つからない場合は気軽にお申し付けください。

6月の行事予定

甲西図書館	日	時間	内容
	2日(金)	11:00～11:30	ちっちゃなかぜおはなしかい グループ「ちっちゃなかぜ」による、おひざにだっこのおはなしかい。絵本の読み聞かせや手遊びなど(入園前の子ども向け)。
	3日(土)	14:00～14:30	おはなしの森 図書館員による、絵本の読み聞かせや紙芝居などの楽しいおはなしの時間(幼児から小学生向け)。
	4日(日)	14:00～14:30	子ども映画会「たべたの だあれ」'00 五味太郎原作の人気絵本のアニメーション化。「たべたの だあれ」「さる・るるる one more」「はやくあいたいな」の三本立て。
	10日(土)	14:00～15:55	土曜名画座「アリスの恋」'74 米 マーチン・スコセッシ監督。エレン・バースティン主演。夫を交通事故で亡くしたアリスは、小さいころからの夢である歌手になると決めて息子を連れて故郷に向かう(字幕)。
	11日(日)	14:00～16:00	図書館講座「地球の果てまで連れてって①高山」※詳しくは左ページをご覧ください。
	17日(土)	14:30～15:30	ちっちゃなかぜおはなしかい グループ「ちっちゃなかぜ」による、おはなしと絵本の楽しい時間(前半は4歳以上の幼児向け、後半は小学生向け)。
	18日(日)	14:00～16:00	図書館講座「地球の果てまで連れてって②熱帯雨林」※詳しくは左ページをご覧ください。
	24日(土)	14:00～16:05	土曜名画座「動く標的」'66 米 ジャック・スマイト監督。ポール・ニューマン主演。私立探偵ハーバーのもとに大富豪の失踪事件が舞い込む。行方を追う彼の前に次々に怪しい人物が現れ、謎は深まっていく(字幕)。
	25日(日)	14:00～16:00	図書館講座「地球の果てまで連れてって③南極」※詳しくは左ページをご覧ください。
	28日(水)	10:30～12:00	ちっちゃなかぜおはなしかい グループ「ちっちゃなかぜ」による、大人のための「おはなし」を楽しむ会。
石部図書館	日	時間	内容
	11日(日)	11:00～12:00 14:30～15:30	きじっこおはなしかい グループ「ピッコロロ」による、絵本の読み聞かせなどの楽しいおはなしの時間(午前は幼児から小学校低学年向け。午後は小学生以上向け)。
	16日(金)	11:00～11:20	よっといでたいむ 図書館員による、おひざにだっこのおはなしかい。絵本の読み聞かせや紙芝居など(入園前の子ども向け)。
	24日(土)	14:00～14:30	よっといでたいむ 図書館員による、絵本の読み聞かせや紙芝居などの楽しいおはなしの時間(幼児から小学生向け)。

☆石部図書館で、市内の小・中学校で使用している教科書の貸し出しを始めました。ご利用ください。

子どもとゆっく、しっかり向き合うところ 親子プレイステーション

特別なメニューはありません。0歳の赤ちゃんからどなたでも参加できます。子育ての先輩であるサポーターと一緒に、楽しい時間を過ごしましょう。初めての人も一度のぞいてみてください。申し込みは不要です。

6月5日(月)	柑子袋公民館
6月12日(月)	菩提寺公民館
6月19日(月)	市民学習交流センター (サンヒルズ甲西) 別館
6月26日(月)	石部南公民館

時間 午前10時～正午(毎回)

問い合わせ先 生涯学習課社会教育担当〔石部文化総合センター内〕 ☎77・6250 FAX77・6253



甲西あがつき保育園 ☎72・4960

- ◆対象 1～3歳の幼児とその保護者
- ◆内容 7日(水) 園庭開放
21日(水) 室内遊び
- ◆時間 午前10時～11時30分

6月開設日

子育てサロン

- ◆対象 未就学の幼児とその保護者
 - ◆日時 8日(木) 午前10時～11時30分
- 三雲保育園 ☎72・1385 平松保育園 ☎72・0390
石部保育園 ☎77・2073 阿星保育園 ☎77・2950
岩根保育園 ☎72・1389 菩提寺保育園 ☎74・1373
下田保育園 ☎75・2420 水戸保育園 ☎75・0630
- ※どなたでも参加できます。



保育園や幼稚園での子どもたちのとっておきの会話を紹介するコーナーです。今月はひかり幼稚園です。



「わーい新しい遊具がやってきた!!」

5歳児

Aちゃん「お父さん虫歯ができたんやって。だから歯医者にいかはってんでー!」

先生「そうか、早く治ったらいいのになぁ。」

Aちゃん「それでな、もう銀歯が生えてきたんやでえー。すごいやろー!!」

先生「すごいな!!」

光星学園 とんとんとんでておいで

親子で一緒に楽しめるプログラムを用意しています。

- ◆対象 入園前の幼児とその保護者
 - ◆時間 午前10時30分～11時45分
 - 三雲幼稚園 ☎72・0077 6月13日(火)
 - ひかり幼稚園 ☎74・3011 6月15日(木)
 - 水戸幼稚園 ☎75・3350 6月16日(金)
- ※申込受付は各園で行っています。

光星学園 ようちえんであそぼう!

子どもたちに遊び場を提供し、子育ての悩み相談などに応じます。

- ◆対象 2・3歳児(H14.4.2～H16.4.1生)とその保護者
 - ◆時間 午前10時30分～11時45分
 - 三雲幼稚園 ☎72・0077
 - ひかり幼稚園 ☎74・3011 } 6月26日(月)
 - 水戸幼稚園 ☎75・3350
- ※申込受付は各園で行っています。

子育てリフレッシュタイム

毎日の子育てに追われているあなた。子どもを預けて、自由な時間を過ごしてみませんか。

- 7月3日(月) 午前9時30分～正午
- 18日(火) 午後1時～3時30分

- ◆対象 市内在住または在勤の女性で生後4か月～未就学児がいる人
- ◆定員 各日10人(子ども)
- ◆参加費 子ども一人につき400円(保険料含む)
- ◆持ち物 お茶、着替え、バスタオル、ビニール袋など
- ◆保育者 保育サポーター「ぼっぼ」
- ◆申込方法 月～土曜日の午前8時30分～午後5時15分に電話でお申し込みください。

申し込み・問い合わせ先 女性センター ☎72・8588

子育て応援します 「ぶっくら・ぶっくらの会」

参加者募集

ほんわかした気持ちで子育てができるようお手伝いします。

- ◆日程 6月21日(水)～平成19年3月まで〔原則第3水曜日・全10回〕 午前10時～11時30分
- ◆対象 6月14日現在、1歳未満の子どもとその保護者
- ◆定員 10組(先着順)
- ◆内容 わらべうた、自由遊びなど
- ◆講師 河野由子さん
- ◆申込方法 6月14日(水)までに柑子袋会館へお申し込みください(電話可)。

申し込み・問い合わせ先 柑子袋会館 ☎72・2993

子育て支援センター ひまわり

〔岩根2225(岩根保育園2階)〕

☎77・7089

- ◎開館日 月～金曜日
- ◎休館日 土・日曜日、祝日、年末年始
- ◎開館時間 午前9時～午後4時

6月

日	月	火	水	木	金	土
				1☆	2☆	3休
4休	5☆	6☆	7◇	8	9☀	10休
11休	12☆	13☆	14◇	15☆	16☆	17休
18休	19☀	20☆	21☆	22☆	23◇	24休
25休	26☆	27☆	28◇	29☆	30☀	

☆開放日(午前10時～正午)

子どもたちが自由に遊べる場として、また保護者どうしの交流の場として開放しています。相談があれば気軽に職員に声をかけてください。

- 12日(月) 保育園遊戯室にて子育て支援ボランティア養成講座の「緊急時の応急処置について」を見学することができます。
- 20日(火) 保健師と栄養士が子育て相談に応じます。
持ち物：母子健康手帳

☀にこにこの日

- 9日(金) 午前10時～11時30分
工作(午前10時～10時30分)
「スライムのおもちゃをつくろう!」
講演会(午前10時30分～11時30分)
『子どもの生活リズム』
講師 川瀬雅(保健センター保健師)
※託児サービスがあります。
- 19日(月) 午前10時30分～11時30分
折紙あそび
講師 坂早百合さん
- 30日(金) 午前10時30分～11時30分
七夕飾りをつくろう!

◇サークル使用日

センター登録の子育て支援サークルが活動する日です。一般には開放していません。
※園庭側駐車場が満車の場合、保育園東側岩根東農業集落センターの駐車場をご利用ください。

きじっこひろば

おもちゃを通して親子でふれあいませんか。申し込みは不要です。

- ◆日時 毎週火・木曜日 午前10時～正午
- ◆場所 石部南公民館2階会議室
- ◆問い合わせ先 石部南公民館 ☎77・2535



石部子育て支援センター たんぽぽはうす

〔石部中央三丁目9-20(石部保育園隣接)〕

☎77・8570 FAX77・8572

- ◎開館日 月～金曜日
- ◎休館日 土・日曜日、祝日、年末年始
- ◎開館時間 午前8時30分～午後5時15分

- ◆開放日(午前10時～11時30分)
6月6日(火)・14日(水)・29日(木)

◆おひさまらんど(子育て支援講座)

「人形劇をみよう」

- ◆日時 6月22日(木)
午前10時30分～11時(受付：午前10時15分～)
- ◆定員 30組(先着順)
- ◆内容 「うずらちゃんのかくれんぼ」
「おもちゃのちゃちゃちゃ」
- ◆講師 おにぎり村
- ◆申込方法 6月5日(月)～16日(金)にセンターへお申し込みください(電話可)。

「絵本とわらべうたを親子で楽しみましょう」

- ◆日時 7月6日(木)
午前10時30分～11時(受付：午前10時15分～)
- ◆対象 2・3歳の子どもとその保護者
- ◆定員 20組(先着順)
- ◆講師 ちっちゃなかぜ
- ◆申込方法 6月20日(火)～30日(金)にセンターへお申し込みください(電話可)。

◆ひよこ広場(毎月1回実施)

- ◆日時 6月19日(月)
午前10時～11時30分(受付：午前9時45分～)
 - ◆対象 よちよち歩きの子どもまで
 - ◆内容 助産師による育児相談およびベビーマッサージ
 - ◆持ち物 バスタオル、母子健康手帳
- ※申し込みは不要です。

いっしょにあそぼう

なかよし幼稚園 こんにちは幼稚園 なかよし幼稚園
(菩提寺幼稚園) (石部幼稚園) (石部南幼稚園)

幼稚園では「地域に開かれた幼稚園」の一環として、在宅の3歳児、4歳児とその保護者を対象に「なかよし幼稚園」「こんにちは幼稚園」を開催します。
参加を希望する人は申込書を各幼稚園にお出ください(申込書は各園にあります)。

- ◆募集期間 6月5日(月)～8日(木)
- ◆対象 市内在住の3・4歳児(H13.4.2～H15.4.1生)とその保護者
- ◆時間 午前10時～11時30分
- ◆参加費 300円程度(傷害保険料)

◎詳しくは各園にお問い合わせください。

- 菩提寺幼稚園 ☎74・1272
- 石部幼稚園 ☎77・4557
- 石部南幼稚園 ☎77・0007

母 子健康手帳の交付

保健センター	毎週火・水・木曜日 午前8時30分～正午
石部保健センター	毎週月・金曜日 午前8時30分～午後5時15分

※上記の日時で都合のつかない人は事前にお知らせください。
※持ち物…印鑑・妊娠届出書（各保健センターにも備えています）

も ぐもぐ教室 (受付:午後1時15分～1時30分 場所:保健センター)

6月30日(金) 午後1時30分～3時30分	離乳食の進め方（調理実習を含む）
---------------------------	------------------

対象:平成18年1月生まれの乳児と保護者
※持ち物…母子健康手帳、エプロン、そのほか乳児に必要なもの（おむつやミルクなど）

マ マ・パパ教室Ⅲ (受付:午後1時15分～1時30分 場所:保健センター)

6月23日(金) 午後1時30分～3時30分	学ぼう!お産の進み方 やってみよう!妊婦体操
---------------------------	---------------------------

対象:妊婦・夫および家族
※持ち物…母子健康手帳、テキスト
※上の子どもの保育が必要な人は事前にお知らせください。

予 接種 (受付:午後1時15分～2時30分)

B C G	6月9日(金)	保健センター	生後3～6か月未満
-------------	---------	--------	-----------

※持ち物…母子健康手帳、予診票
※番号札は当日午前8時30分から保健センター玄関に出しています。
外出する場合は午後2時30分までにお戻りください。

乳 幼児健診 多少時間がかかります

三雲東・三雲・岩根・菩提寺・菩提寺北・下田・水戸小学校区		場所:保健センター 受付:午後1時～2時30分
4か月児健診	対象:平成18年2月生	6月29日(木)
10か月児健診	平成17年8月生	6月19日(月)
1歳6か月児健診	平成16年11月生	6月16日(金)
2歳6か月児相談・ 歯科健診	平成15年11月生	6月13日(火)
3歳6か月児健診	平成14年11月生	6月15日(木)
石部・石部南小学校区		場所:石部保健センター 受付:午後1時～2時30分
4か月児健診	対象:平成18年2月生	6月27日(火)
10か月児健診	平成17年8月生	
	平成14年9月生	
3歳6か月児健診	10月生 11月生	6月22日(木)

※持ち物…母子健康手帳、質問票、バスタオル（4か月児）、歯ブラシ（10か月児・1歳6か月児・2歳6か月児・3歳6か月児）
※3歳6か月児健診では尿検査・視力検査を行います。

献血にご協力ください

—成分献血(予約制)—

- 日時 6月30日(金) 午前10時～午後3時
 - 場所 甲西文化ホール前駐車場
 - 対象 18～69歳
 - 持ち物 献血手帳・身分証明書
- ※65歳以上の人は、64歳までの間に献血経験のある人が対象です。
※渡航歴などにより、献血できない場合があります。
※6月20日(火)までに保健センターへ予約をしてください。

健(検)診はもう受けられましたか?

今年度の成人健診・胃がん検診は6月で終了します

☆成人健診

6月6日まで実施しています。まだ受診していない人は、この機会にぜひ受診しましょう。

☆胃がん検診

申込期間は終了していますが、定員に達していない会場については、随時申し込みを受け付けています。保健センターまでお問い合わせください。

※成人健診とのセットはすでに予約が定員に達し、受付は終了しました。

詳しい日程は、「保健センターだより」でご確認ください。

気をつけよう歯周病

年齢を重ねるにつれて、健康な歯のありがたさを実感することが多いものです。50歳以上の人の9割以上が歯肉に何らかの異常があるとされています。

中高年の歯にまつわる病気といえば、歯周病です。そのため、歯周病に対する日ごろの健康管理が大切です。

歯周病とは

歯の周囲に付着したプラーク(歯垢)が歯と歯肉の間に入り込み、歯肉が炎症を起こし、次第に炎症がひどくなって歯の骨(歯槽骨)を溶かしてしまう病気です。

歯周病を防ぐ6か条

- 1 **食後は必ず歯を磨く**
食べた後磨く習慣をつけましょう。外出先や磨く場所がないときは、うがいをしましょう。
- 2 **やわらかいものばかり食べない**
やわらかい食べ物はプラークを形成しやすくなります。歯ごたえのあるものや、食物繊維の多く含まれたものをしっかりと食べましょう。
- 3 **両側の歯でかむ**
片側の歯ばかりでかんでいると、かんでいる側の歯は自然に汚れが落ちますが、かまない側の歯にはプラークがたまりやすくなります。意識して両側の歯でかみましょう。
- 4 **バランスのとれた栄養摂取を**
特にビタミンが不足すると歯周病に対する抵抗力が弱まります。バランスのとれた栄養をとるよう心がけ、プラークをつくりやすい糖分は控えましょう。
- 5 **歯が抜けたらすぐ義歯を**
抜けたままにしておくと、両側の歯が抜けた部分へ傾いてすき間ができ、プラークがたまりやすくなります。
- 6 **歯科医で定期的に検診を受ける**
歯周病の進行具合のチェックや歯石(磨き残したプラークが唾液中のミネラルと結合して硬くなったもの)の除去など、歯科医のもとで定期的に歯の健康管理をしましょう。



相談窓口

- まちづくり推進課〔東庁舎〕 ☎71・2360
- 地域総合センター
 - 三雲会館 ☎72・3166
 - 三雲教育集会所 ☎72・3301
 - 夏見会館 ☎72・3083
 - 柑子袋会館 ☎72・2993
 - 松籟会館 ☎77・2972
 - 岩根会館 ☎72・2292

では、人権相談をはじめとした各種相談を受け付けています。

- ◇日時 毎週月～金曜日(祝日を除く)午前8時30分～午後5時15分

女性の悩み相談

事前に予約が必要です。

- ◇日時 6月15日(木) 午後2時～4時(一人1時間程度)
- ◇場所 社会福祉センター
- ◇対象 市内在住の女性
- ◇申し込み・問い合わせ先 人権政策課 ☎71・2354

法律相談

相談は無料、秘密は厳守されます。予約制ですので、前日までに予約申し込みを行ってください。

湖南省商工会石部支所 ☎77・4145

- ◇日時 6月9日(金) 午後1時30分～4時30分
- ◇場所 湖南省商工会石部支所

湖南省商工会 ☎72・0038

- ◇日時 6月16日(金) 午後1時15分～4時15分
- ◇場所 共同福祉施設(サンライフ甲西)



よろず相談・行政相談・人権相談

場所	日	1日(木)	9日(金)	13日(火)	27日(火)
社会福祉センター ☎72・4102		特設人権相談 午前10時～午後5時	—	よろず相談 行政相談	よろず相談 行政相談
石部老人福祉センター ☎77・5045		特設人権相談 午前10時～午後5時	行政相談	—	—

☆相談時間：午後1時～4時

◇問い合わせ先

- ・よろず相談…社会福祉協議会 ☎72・4102
- ・行政相談…まちづくり推進課 ☎71・2360
- ・人権相談…人権政策課 ☎71・2354



就労相談

6月の相談日 ☆相談時間：午前9時～11時30分

日	月	火	水	木	金	土
				1 菩提寺公民館	2 夏見会館	3
4	5 松籟会館	6 三雲会館	7 サンヒルズ甲西	8 柑子袋会館	9 岩根会館	10
11	12 三雲教育集会所	13 下田公民館	14 石部南公民館	15 菩提寺公民館	16 夏見会館	17
18	19 松籟会館	20 三雲会館	21 サンヒルズ甲西	22 柑子袋会館	23 岩根会館	24
25	26 三雲教育集会所	27 下田公民館	28 石部南公民館	29	30	

■問い合わせ先 商工観光課労政担当〔東庁舎〕 ☎71・2332

- 三雲会館 ☎72・3166
- 三雲教育集会所 ☎72・3301
- 夏見会館 ☎72・3083
- 柑子袋会館 ☎72・2993
- 松籟会館 ☎77・2972
- 岩根会館 ☎72・2292
- 市民学習交流センター(サンヒルズ甲西)本館 ☎75・8190
- 下田公民館 ☎75・0011
- 菩提寺公民館 ☎74・3471
- 石部南公民館 ☎77・2535

内職相談

滋賀県商工観光労働部労政能力開発課雇用対策推進室

☎72・9311 (相談日のみ)

- ◇日時 6月6日(火)・20日(火) 午前10時～午後3時
- ◇場所 女性センター

育児相談

- 保健センター ☎72・4008
- 石部保健センター ☎77・7008
- ◇内容 離乳食や子どもの発達など子育てに関する悩みや心配なこと ※随時、電話にて受け付けます。 ※発達相談員による発達相談(予約制)の紹介も行います。

赤ちゃんホットライン(電話相談)

- 保健センター ☎71・4150
- ◇日時 毎週月～金曜日(祝日を除く) 午前8時30分～午後5時15分
- ◇内容 妊娠、出産、育児など

少年センター悩み事相談

少年センター「あすくる湖南」〔西庁舎別棟2階〕

☎77・7053

中学生・高校生本人やその保護者を対象に、学校や家庭での生活、交友関係、不登校、いじめなどについての電話相談や面接相談を受けています。

- ◇日時 月～金曜日 午前9時～午後4時

教育電話相談

ふれあい教育相談室 ☎72・4810

Eメール k-fureai@vesta.ocn.ne.jp

- ◇日時 毎週月～金曜日

午前9時～午後5時

- ◇場所 勤労青少年ホーム

もの忘れについての電話相談

- 保健センター ☎72・4008
- 石部保健センター ☎77・7008
- ◇日時 毎週月～金曜日(祝日を除く) 午前8時30分～午後5時15分
- ※専門医によるもの忘れ相談(予約制)の紹介も行います。

介護についての相談・高齢者の生活相談・福祉用具や住宅改修の相談

地域包括支援センター〔東庁舎〕

☎71・4652

高齢者支援センターいしべ ☎77・5243

高齢者支援センターみくも ☎72・8100

高齢者支援センターほだいじ ☎74・4093

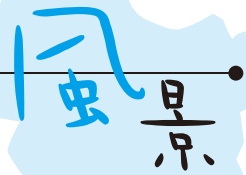
高齢者支援センターひえ ☎75・2323

「広報こなん」「湖南省ホームページ」に広告を掲載しませんか

- 「広報こなん」の広告
 - ・規格〔1枠〕縦45mm×横88mm
 - ・掲載料〔1枠〕20,000円
- 「湖南省ホームページ」のバナー広告
 - ・規格〔1枠〕縦50ピクセル×横150ピクセル(4キロバイト以内)
 - ・掲載料〔1枠〕20,000円
- 問い合わせ先 政策秘書課広報・広聴担当〔東庁舎〕 ☎71・2300



こなんの
Konan



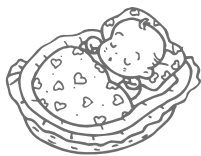
寺の一隅を照らして(常楽寺)

四季折々の花が美しく咲き誇る常楽寺。こもりと茂った百日紅は灯籠の上に覆いかぶさり、枝をいっぱい広げている。毎年、紅色の花をたくさん咲かせ初夏の始まりを告げる。【写真提供: フォト楽遊】

お誕生おめでとう

赤ちゃん	行政区
岡本純玲	三雲
後藤フランス希一郎	夏見
余語みず花	夏見
下村華蓮	中央
小林斗真	中平
日高楓恋	柑子袋
吉武零	柑子袋
山川瑠泉	石部東
若松泰地	石部中央
河野恵太郎	石部西
込山心優	石部西
高原心旺	石部西
森嶋想心	石部西南
中山輝輝	石部西南
竹内瑠璃	石部南
相坂碩玖	西寺丸山
	岩根西

赤ちゃん	行政区
勝谷友結	岩根西
宮田百花	北山台
米倉日向美	北山台
高井美緒	みどりの村
邊見皇夢	みどりの村
徳永梨	イワタニランド
廣岡未桜	ハイウェイサイドタウン
加藤亜美	緑ヶ丘
幸地建龍	大団地
大坪花織	大団地
木村琉晟	大団地
田中春	大団地
鶴田暖	大団地



おくやみ申し上げます

氏名	年齢	行政区
木村 鉉徳	68歳	三雲
大井川 嘉造	65歳	三雲
山中 とし江	80歳	吉永
西村 とみ	88歳	夏見
山中 文平	78歳	夏見
福島 清太郎	91歳	針子
北岡 兵治	80歳	針子
清水 ぬさる	97歳	柑子袋
青木 善男	67歳	石部の森
松原 安美	79歳	宮坂
小池 節典	70歳	宝来
奥野 和典	77歳	菩提寺
坂田 たみ	87歳	菩提寺
内藤 幸枝	89歳	菩提寺
藤田 利治	80歳	みどりの村
植田 庸介	77歳	下田
灘野 登志美	54歳	松苑

平成18年4月1日～31日掲載申込分
(敬称略)

湖南省市の人口

(平成18年4月30日現在)

人口	56,501人 (+38)
男	29,202人 (+52)
女	27,299人 (-14)
世帯数	21,120世帯 (+60)

編集後記



サッカーワールドカップの開幕がいよいよ目前に迫りました。世界のスター選手がスパープレーを披露するワールドカップは、「人類最大の祭典」とも言われています。惜しげもなく披露されるスパープレーには芸術的な美しささえ感じます。我がジーコジャパンもどんなプレーを見せてくれるか楽しみですね。さて、テレビでの観戦で気になるのが時差です。今大会の舞台であるドイツと日本の時差はマイナス8時間。現在はサマータイムなのでマイナス7時間。例えば、現地時間で午後6時からの開幕戦は、日本では午前1時からになります。ちよつと睡眠不足が気になる時差ですね。短時間でも効率のいい睡眠がとれるよう工夫をしたいと思います。

さあ、4年に1度の祭典を楽しみましょう！