



ほんのこ・へんのこまつり／平松（7/31）



広報

こなん *Konan*

Contents

2006
9
 September
 No.24

特集 市長への手紙	2
湖南省生活環境条例が施行されます	5
税金は納期限内に納付しましょう	7
風水害への備えは万全ですか	8
わたしがはじめる人権教育	15
まちかど Topics	18

特集

お手紙ありがとうございます

市長へ の手紙



市民の皆さん一人ひとりの意見や要望を市政に反映させるとともに、市政への信頼や関心を高めていただくようと実施している「市長への手紙」。

3回目の実施となる今回は、6月から7月の2か月間で57人の市民の皆さんから76項目のお手紙をいただきました。

ここでは、お寄せいただいた手紙の一部を、手紙の回答と併せて紹介します(紙面の都合上、文章を一部要約しています)。

〔環境・いみ〕

「プラスチック類専用ごみ袋」に小さなサイズを

家族が少ない家庭や一人暮らしの者にとっては、今のプラスチック類専用ごみ袋は毎週出すには大きすぎます。燃えるごみ袋と同様、小さなサイズの袋も作成してください。

お答えします

プラスチック類専用ごみ袋にも小さなサイズの袋をとのご要望は、これまでも多くの市民の皆様からいただきました。

現在、10月からの販売に向けて準備を進めているところです。今しばらくご不便・ご迷惑をおかけしますが、お待ちください。

〔産業・観光〕

湖南省の特産物に下田なすを

湖南省の特産物に下田なすはいかがですか。季節ものなのが難点ですが、漬け物にするとおいしく見た目もかわいらしいです。

お答えします

漬け物の下田なすは、湖南省ならではの特産品として定着しつつあります。季節限定



商品であることについては、旬の味わいという観点から一つのセールスポイントであると認識しています。

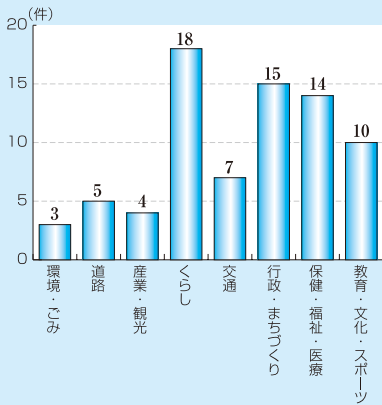
今後、下田なすをはじめ市内にある藍染めや焼物、地酒などあらゆる特産物を湖南省観光物産協会を中心に推奨していく必要があります。また、ご当地の限定商品などの開発についても、商工会などと連携しながら市内業者に働きかけをすることが大切だと感じて



集計の結果

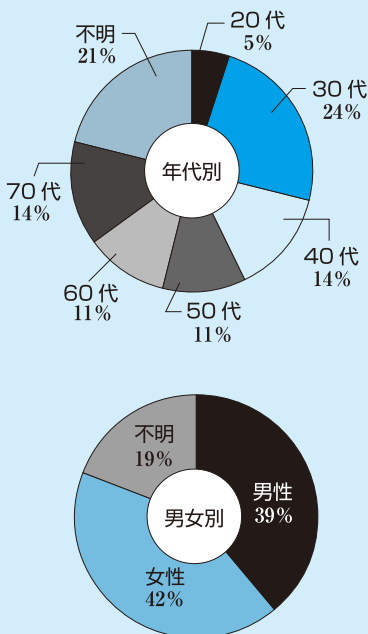
分野別：4つの分野に集中

分野別の件数を見てみると、21課にわたるさまざまなご意見などが寄せられました。公園や防犯灯の維持管理など「くらし」に関するご意見がトップで、以下、「行政・まちづくり」、「保健・福祉・医療」、「教育・文化・スポーツ」の順となり、4つの分野で全体の4分の3を占めています。



年代別：30代が4分の1に

年代別では、初めて30代のかたからの手紙が最も多くなり、約4分の1を占めました。その中では、福祉医療費の無料化や乳幼児健診の時間短縮、公立幼稚園の設置の要望など子育て支援にかかわるものが多く見受けられました。



【交通】

旧東海道の交通規制を

旧東海道の面した住宅に住んでおり、毎朝、甲西駅まで車で出かけます。旧東海道は確か朝の交通規制があったはずなのに、すごい交通渋滞で家から道路に出るのもままありません。通学する子どもたちをはじめ地域住民は大変危険にさらされています。

お答えします

旧東海道の時間通行規制は平日の午前7時30分から8時30分までの間、県道草津伊賀線吉永の踏切から西柑子袋の三叉路までの区間で現在でも行われています。

しかし規制を無視して旧東海道へ進入する自動車が増え、絶えず、通学の小中学生などが危険にさらされているため、毎月1日と15日には地元の役員さんや市職員による交通立番も行っております。



市では、規制を無視して進入する車両の取り締まりを積極的に行うよう警察にお願いしているところであり、今後もしも継続していただくよう申し入れを行います。

なお、数年後には農免道路が柑子袋から石部まで延伸される予定であり、旧東海道の交通量も緩和されるものと期待しています。

【くらし】

思川の浚渫または除草を

思川には雑草が多く生え、虫も多く発生し、洗濯物に虫が付いて汚れて困っています。浚渫するか除草してください。

お答えします

思川は県管理の1級河川ですが、市内には県管理の1級河川が24河川あります。

県管理の1級河川の浚渫作業は、市としては甲賀県事務

【教育・文化・スポーツ】

城郭跡の説明板や石碑の設置を

湖南市には甲賀五十三家の建てた城郭跡が十数か所あるのですが、三雲城跡以外は案内板などがなく、横田城跡のように正確な位置も分からなく、説明板や石碑などを設

所に要望しているところですが、甲賀県事務所管内でも多くの河川を管理しており、経費の面からもすべての河川の浚渫は難しいようです。

しかしながら、思川については、本年度に下流から一定区域の浚渫をする予定と聞いております。なにぶん、思川は約3・4キロと長く、全体を一度に浚渫するのは困難ですが、順次要望を行いたいと思います。

置し、訪問者に分かるようにしてください。

お答えします

市内には中世城郭が21か所在りますが、実態が不明な城郭が多く、平成15年度から5年計画で城郭の測量調査を実施しています。

現在、城郭が所在している



場所の多くが民有地であるため、調査が終了した段階で説明看板などの設置を検討していきたいと思っております。

行政・まちづくり

ホームページの記事の題名を簡潔に

市ホームページの各記事の題名が長いと、携帯電話で表示させると題名の一部が切れて見づらいため、簡潔にしてください。

お答えします

新着情報やトピックスの題名については、できるかぎり簡潔な言葉で内容を表すよう心がけていますが、情報によっては正式な名称などをそのまま使用しなければならぬものもあり、やむをえず長くな

ることもあります。また、ホームページ作成ソフトウェアの制約上、掲載場所が題名に記載されてしまう場合もあり、どうしても長くなりがちです。

今後リニューアルするまで改善できませんので、担当レベルにおいて簡潔な題名の表示に一層努めたいと思います。

なお、現在、市ホームページの携帯サイト版の作成に向けて検討しているところであり、導入後には携帯電話の画面でも見やすいサイトが提供できるものと考えています。



保健・医療・福祉

64歳以下の胸部レントゲン検診の復活を

毎年成人健診を受けていますが、今年から胸部レントゲン検診は65歳以上の人のみが対象となり、受診できませんでした。40代、50代の働き盛りの年代が対象とならないのはなぜですか。

お答えします

結核の早期発見対策として従来行われてきた一律的・集団的な定期健診による患者発見率が極端に低下してきたため、効率化・重点化を図る観

点から結核予防法の一部改正が行われ、64歳以下の結核胸部レントゲン検診は平成18年度の健診から廃止となりました。

また、高齢者の結核罹患率は若年者に比べて極めて高く、高齢者を対象とする定期健診において既感染率がほぼ半数に達しています。このため本市では、定期健診による発見率が結核予防対策として有効となりうる年齢層を65歳に達する日の属する年度以降とし、毎年度1回の定期健診を行うことにいたしました。

県内のほとんどの市町では、65歳以上のかたのみを対象と

して結核胸部レントゲン検診が行われており、本市においては国の指針に基づき実施していく予定です。



障害者を障がい者と表記を改めるのは言葉狩りでは

広報をはじめ公用文において6月から「障害者」を「障がい者」と表記を改めることとされましたが、これは言葉狩りの一種であり、また事の本質をぼかすものではありませんか。

お答えします

昨年11月に策定した市民憲章において、市として初めて「害」の表記をひらがな表記としましたが、これは人権尊重の観点から好ましくないとする市民憲章制定委員会の委員の意見を反映したものです。湖南市総合計画においても、審議会委員から表記を改めべきとの意見が出されました。また、市内の障がい者団体の連絡協議会では、「障害者」は「障がい者」と表記されています。こうしたことから、「害」の漢字を使うことに一人でも不

快な気持ちを感じる人がいるのなら市が率先して改めていくこととしました。

「障害」で一つの言葉なのだから「害」という漢字を使っても構わないのではとする考え方もありますが、今回のひらがな表記への改正が、市民の皆様にとって気づきの出発点となり、ノーマライゼーション社会の実現に向けての行動に少しでも結びついていけば嬉しく思います。決して最善の表記ではありませんが、言葉を変えると意識や社会のシステムも変わっていくのではと考えております。



問い合わせ先

政策秘書課広報・広聴担当(東庁舎)

☎ 71 2300 FAX 72 1467

Eメール: kouhou@city.konanshiga.jp

平成19年1月1日から

湖南省生活環境保全条例が 施行されます

制定の目的

市民が健康で快適な生活を営むためには、周辺の環境が適切に保全されている必要があります。市、事業者、市民それぞれが果たさなければならない責務を明らかにし、それぞれの立場で実行していくことで、すべての人にとっての快適な生活環境の確保を目指します。



条例の概要

責務

市、事業者、市民がそれぞれの立場で果たさなければならぬ基本的な責務を定めました。

市の責務

- ・事業者への助言、指導など
- ・広域的公害防止施策の推進：近隣の首長と広域的な公害防止対策の推進を図る。
- ・市民の環境保全意識の高揚

事業者の責務

- ・排水、ばい煙などの監視、記録：使用する施設の状態を監視し、その結果を記録しなければならない。
- ・環境保全技術の研究開発
- ・環境保全体制の確立：事故の未然防止などのため、適正な管理体制を確立する。
- ・苦情、紛争の適正な処理：苦情の迅速かつ適切な処理を行う。
- ・環境汚染防止のための最大努力：法の遵守にとどまらず、生活環境汚染の防止に最大限の努力を行う。

市民の責務

- ・周辺環境の美化：個人所有地や公共施設、周辺環境の美化に努めなければならない。
- ・環境保全施策の積極的協力：市や行政機関が実施する環境保全施策へ積極的に協力する。

事前相談・事前協議

規則で定めた生活環境に影響を与えるおそれのある事業を新規に行おうとするときや、施設の増築や事業の拡張を行おうとするときは、事前に市へ相談・協議することを定めました。

また、事業によっては、市が事業者へ事前周知の要請ができるよう定めました。

事前相談、事前協議の義務

- ・周辺地域への事前周知：事業予定地の周辺環境へ及ぼす影響などについて説明会を開催するなど、周辺地域への事前周知を要請します。

工場などは：

製造・加工の事業、廃棄物の処理、廃品から有価物の回収を行う事業の事業者が守らなければならない事項を定めました。

- ・公害防止施設の適正稼働
- ・廃棄物の減量化および適正処理
- ・事故時の措置
- ・法対象以外の規制：規制の対象以外の騒音、振動、悪臭で周辺の生活環境を悪化させてはならない。
- ・化学物質の適正管理
- ・油類などの流出防止

店舗などは：

店舗や飲食店、建設業などの事業を行う事業者が守らなければならない事項を定めました。

- ・法対象以外の規制：規制の対象以外の騒音、振動、悪臭で周辺の生活環境を悪化させてはならない。
- ・カラオケ騒音の防止：音量の調整を適切に行い、騒音により周辺の生活環境を悪化させてはならない。
- ・公共用水路、道路の汚濁防止

個人などの行為は：

個人などの行為でも、他人の生活環境に影響を与えることがあります。互いに迷惑をかけず、快適な生活を営めるよう、守らなければならない事項を定めました。

- ・静穏の保持：迷惑となる生活騒音を抑える。
- ・焼却の禁止：廃棄物などの焼却で、生活環境を悪化させてはならない。
- ・生活排水の浄化：生活排水の放流は、浮遊物を除かなければならない。
- ・清潔の保持：公共の場所の清潔を害してはならない。

その他

- ・犬のふんなど：公共の場所などへ犬のふんなどを放置してはならない。
- ・悪臭の防止：腐敗物などの悪臭で、周辺環境に悪影響を与えてはならない。

環境保全協定・自主環境管理

市と事業者との間で締結する環境保全協定(約束)や、事業者が取り組む自主環境管理について定めました。

その他

市の立ち入り調査や予想外の公害に対する措置などについて定めました。

問い合わせ先

環境課環境保全担当(東庁舎) ☎71-2326



【認定者数】

(単位：人)

	要支援	要介護1	要介護2	要介護3	要介護4	要介護5	合計	
第1号被保険者	171	286	149	128	121	121	976	
内訳	65～74歳	41	60	23	18	21	20	183
	75歳以上	130	226	126	110	100	101	793
第2号被保険者	3	21	11	9	2	9	55	
計	174	307	160	137	123	130	1,031	

(平成18年2月28日現在)

【居宅サービス受給者数(居宅サービス利用者数)】

(単位：人)

	要支援	要介護1	要介護2	要介護3	要介護4	要介護5	計
第1号被保険者	98	211	108	74	55	36	582
第2号被保険者	0	11	8	6	2	1	28
計	98	222	116	80	57	37	610

(平成18年2月実績分)

【施設サービス受給者数(施設入所者数)】

(単位：人)

	介護老人福祉施設 (特別養護老人ホーム)	介護老人保健施設 (老人保健施設)	介護療養型医療施設 (療養型医療施設)	計
第1号被保険者	94		67	213
第2号被保険者	2		1	3
計	96		68	216

(平成18年2月実績分)

介護保険は40歳以上の人に納めていただく保険料と公費(国・県・市)を財源として運営され、介護を必要とするときに、介護サービス費用に充てることで本人と家族を支えています。

今回は、介護保険の認定状況と利用状況をお知らせします。

平成18年2月28日現在の認定状況と利用状況は次のとおりです。

- 〈高年齢者数〉 5万6千651人
- 〈高年齢率〉 7千173人
- 〈高年齢化率〉 12・66%
- 《認定者数》 高齢者7千173人のうち認定者(要介護または要支援の認定を受けている)は1千311人(14・4%)

で、1年前と比較すると68人(7%)増えています。

《サービス受給者数》 居宅サービスや施設サービスを利用している人は、併せて826人(認定者の80・1%)で、1年前と比較すると居宅サービスは57人(10%)増え、施設サービスは12人(5%)減っています。

平成18年5月31日現在の認定状況は次のとおりです。

- 〈高年齢者数〉 5万6千518人
- 〈高年齢化率〉 7千300人
- 〈高年齢率〉 12・92%
- 《認定者数》 高齢者7千300人のうち認定者は1千68人(14・6%)です。1年前と比較すると95人(9・7%)増えています。

なお、今年の1月にお知らせしましたが、平成18年度から制度が見直され、要介護認定の区分が変わっています。

問い合わせ先
高年齢福祉介護課介護保険担当(東庁舎)

TEL 71-2356
FAX 72-3788

制度改正前の要支援と同じです。

要介護1に相当する介護の状態であるが、生活機能が改善する可能性を見込まれ、心身に安定した状態の人が「要支援2」です。

平成18年3月31日までに要支援の認定を受けた人。制度改正により「経過的要介護」と表現します。

【認定者数】

(単位：人)

	要支援1	要支援2	小計	経過的要介護	要介護1	要介護2	要介護3	要介護4	要介護5	小計	合計	
第1号被保険者	26	26	52	138	267	169	135	139	113	961	1,013	
内訳	65～74歳	6	8	14	30	54	28	18	24	14	168	182
	75歳以上	20	18	38	108	213	141	117	115	99	793	831
第2号被保険者	1	1	2	2	18	12	9	3	9	53	55	
計	27	27	54	140	285	181	144	142	122	1,014	1,068	

(平成18年5月31日現在)

税金は納期限内に納付しましょう

■ 問い合わせ先 税務課納税担当〔東庁舎〕 ☎71・2320

市民の皆さんが納付された税金は、日常使っている道路や公園、安心して暮らすための消防や医療、そして豊かな生活ができるよう福祉やごみ処理、上下水道や教育などと形を変えて生活を支えています。

このように毎日の生活が税金と深く関わっていることを理解いただき、税金は納期限内に納めるようお願いします。

納期限を過ぎても税金を納めないでいると、文書や電話による催告を受けるほか、督促手数料や延滞金をあわせて納付しなければなりません。それでも完納されない場合は、やむを得ず財産や給与などを差し押さえ、強制的に徴収する滞納処分を行うことになります。

なお、災害や病気など特別な理由で納期限内に納税することが困難になった場合は、早めに税務課へご相談ください。

夜間・休日の納付窓口を開設

夜間や休日に市税の納付ができるように、税務課(東庁舎1階)では納税窓口を開設しています。ご利用ください。

◇夜間窓口延長日(午後7時30分まで)

毎週月・火・木曜日(祝日を除く)

◇休日窓口開設日(午前8時30分～午後5時15分)

毎月第1日曜日、第3土曜日(年末年始を除く)

※出入りに際しては、西側(給食センター側)の時間外・休日専用の出入口をご利用ください。

県による個人住民税の直接徴収・滞納処分を実施

滋賀県では、滞納整理特別対策室を設置し、県税の未納額の徴収に特別体制で取り組んでいます。特に高額滞納者や長期滞納者に対しては、地方税法の特例に基づき、個人住民税の県による直接徴収および滞納処分が行われています。

市においても、市からの納付や納付相談の呼びかけに応じられなかった滞納案件について10月から県に徴収権を引き継ぎます。その後、県からの納付催告で納付されない場合や納付相談されない場合は、給与・預金などの財産を差し押さえるなど厳正な滞納処分が実施されます。

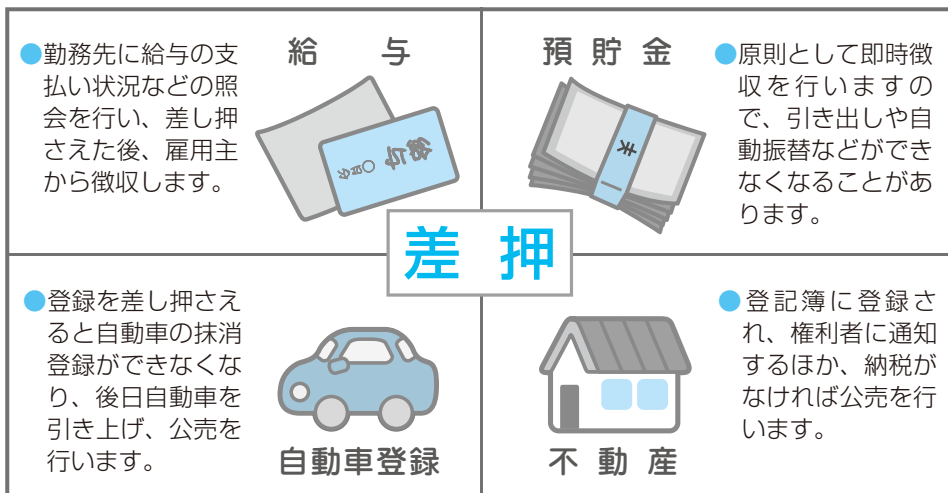
皆さんが安心して豊かな暮らしができ、また、社会の制度、秩序が維持されるように納期限内の納付をお願いします。

財産の差し押さえについて

財産調査を行い、預貯金や給与、不動産、自動車の登録などの差し押さえを行います。

それでも滞納が続くと、税金の納付意思がないものとみなし、差押財産の取り立てや公売を行います。

具体的には…



滋賀県では今年度から、不動産や自動車などの財産をインターネットオークションで公売します。



風水害への備えは

万全ですか



地震災害への備えだけでなく、台風などの風水害への備えは十分でしょうか。

平成18年7月豪雨では、九州から本州付近に延びた活発な梅雨前線により、長野県をはじめ、北陸、山陰、九州で約9千戸が浸水するなど各地域に大きな被害をもたらしました。

風水害は、台風が近づいてきたり、大雨が予想される場合でも、事前に情報を得て災害に備えることで、被害を最

小限にとどめることが可能です。

また、自然災害による死者の半数は、崖崩れ、土石流などの土砂災害が原因となっています。土砂災害は瞬間的に発生し、逃げる時間もないため、大雨が続いて土砂災害の予兆現象に気付いたら自主的に避難することが重要です。

家族、地域で次のようなことについて日ごろから話し合っておくことが大切です。

【土砂災害の予兆】

- ・山鳴り、立ち木の裂ける音、石のぶつかり合う音が聞こえる。
- ・雨が降り続けているのに川の水位が下がる。
- ・川の水が急に濁ったり、流木が混ざったりする。
- ・地面にひび割れができる。
- ・沢や井戸の水が濁る。
- ・斜面から水が噴出する。
- ・がけに亀裂が入る。
- ・がけから小石がばらばら落ちてくる。

①日ごろから非常持ち出し品をすぐに手にできる場所に用意しておく。なるべく軽

量でコンパクトに、両手が自由に使えるリュックサックなどにまとめる。

非常持ち出し品一覧

項目	備考
貴重品	現金（10円玉も）、貯金通帳、カード類、印鑑、自宅のかぎ、身分証明、車のかぎ
懐中電灯	できれば一人1本、予備の電池も
携帯ラジオ	予備の電池も
救急セット	包帯、三角きん、脱脂綿、消毒液、はさみ、ばんそうこうなど
携帯電話	充電器も
飲料水	当面の緊急避難分（一日1人3リットル。3日分程度）
非常用食料	当面の緊急避難分（乾パン、缶詰、クラッカーなど。3日分程度。缶切りも）
点火用具	ライター、マッチ、ろうそくなど
衣類・タオル	防寒用、着替えとして
ティッシュペーパーなど	ティッシュペーパー、ウエットティッシュ、トイレトーパー、ビニール袋など
軍手、マスク	安全、衛生用に
医薬品・生理用品	常備薬、眼鏡、コンタクトレンズも
筆記用具	連絡メモなどに必要
その他用意しておく便利なもの	カセットコンロ（燃料も）、固形燃料、テント、毛布、ロープ、ヘルメット

赤ちゃんがいる家庭で用意しておきたいもの

項目	備考
粉ミルク、ほ乳瓶	ミネラルウォーターを忘れずに。離乳食も
カセットコンロ	お湯を沸かすために。燃料も
常備薬	赤ちゃん用
おむつ	紙おむつ
その他用意しておく便利なもの	おんぶひも

問い合わせ先

安心安全課安全対策担当
〔東庁舎〕 ☎71・2311

- ②避難場所や避難経路、家族の連絡方法を確認しておく。
- ③気象台が発表する注意報、警報、大雨に関する情報などの各種情報を確認する。
- ※1時間雨量が30mm以上で「大雨注意報」、50mm以上で「大雨警報」が発表されますが、総雨量の条件が加味されます。
- ④むやみに外出せず、河川やがけなどの危険な場所へは近づかないようにする。
- ⑤台風の接近が予想される場合は、物干しざおや植木鉢などの飛びやすいものは室内へ取り込んでおく。

9月9日は「救急の日」



「救急の日」は、救急医療や業務に対する理解と認識を深めるとともに、救急医療関係者の意識の高揚を図ることを目的として昭和57年に定められました。毎年9月9日を含む1週間を「救急医療週間」として、全国で救急に関するさまざまな取り組みが展開されています。

もしも今、あなたにとって大切な家族や友人が倒れたとしたら、あなたには何ができますか。思いがけない事故や急な病気、けがはいつ発生するかわかりません。そういつたときに、救命効果をより高めるためには、救急隊が到着するまでに適切な応急手当をすることが大切です。

この機会に応急手当の知識を深め、もしものときのために備えましょう。応急手当の講習など、気軽にご相談ください。

問い合わせ先

甲賀広域行政組合湖南中央消防署 ☎72・0119

「まちづくり市民活動補助金」 公開プレゼンテーション(審査会)

9月10日(日) 午前9時30分～11時
(受付：午前9時15分～)

場所 石部公民館2階視聴覚室〔石部文化総合センター内〕

市では、豊かで活力にあふれ魅力あるまちづくりを進めるため、さまざまな分野における市民活動に対して事業費の一部を補助する「湖南省まちづくり市民活動補助金」の募集を8月にいたしました。

このたび、応募のあった団体による事業の説明(プレゼンテーション)を公開で行います。同時に審査会も行いますので、興味のある人はご参加ください。

■問い合わせ先 まちづくり推進課地域コミュニティ担当〔東庁舎〕 ☎71・2315

児童手当の申請を 忘れていませんか



児童手当の支給対象年齢が、これまでの小学校3年生から小学校修了前までに拡大され、所得の制限額も緩和されました。

新たに対象となる人は忘れずに請求してください。

■請求に必要なもの

- ・印鑑
 - ・請求者名義の預金通帳(郵便局を除く)
- ※添付書類が必要な場合があります。

■請求期限 9月29日(金)

※今回の法改正に伴う新規の請求については、9月29日までに受け付けたものに限り4月分(または支給要件に該当した月)にさかのぼって支給されます。10月以降に請求された場合は、請求の翌月分からの支給となります。

■問い合わせ先

子育て支援課児童福祉担当〔東庁舎〕
☎71・2328

この宝くじの収益金は市町村の明るい住み良い街づくりに使われます。

オータムジャンボ2億円

1等・前後賞合わせて(1等1億5千万円・前後賞各2,500万円)

★2等・1,000万円
9月25日(月)発売

発売期間：9月25日(月)～10月13日(金)
抽選日：10月18日(水)

財団法人 滋賀県市町村振興協会
<http://www.ex.biwa.ne.jp/~mltoshiga>

谷畑市長の

まちづくり日記

マイチをさへ



- 7月10日(月)曇 8時、部長会議。地方交付税収入が数億円減の見通しが報告され、さらなる経費節減などへの取り組みを指示。9時、議会総合計画特別委員会に出席あいさつ。10時半、第二名神促進期成同盟会(大津市)。14時半、臨時議会。18時帰宅。
- 16日(日)晴曇 8時、甲賀広域消防連合夏期訓練大会(野洲川親水公園)。約400人参加。防災ヘリコプター、淡海に消防団長と搭乗、上空から訓練会場を視察。
- 18日(火)雨 11時、琵琶湖河川事務所(大津市)で野洲川改修促進を要望。14時、近畿地方整備局(大阪市)に同様の要望。22時半帰宅。
- 19日(水)雨晴 朝から豪雨。8時半、緊急部課長会議で県に対する基本姿勢を訓示。8時45分、菩提寺落石対策会議。20時帰宅。
- 24日(月)雨曇 8時、部長会議で長雨に関する被害を集計。14時、市東海道石部宿まつり・楽市楽座の実行委員会。知事が来訪されたが出会えず。21時帰宅。
- 25日(火)雨曇 上京。野洲川改修促進の要望。22時半帰宅。
- 8月1日(火)曇 9時、部課長会議。助役から市内プールの一斉点検を指示。13時20分、雑誌取材を受ける。17時半退庁する。
- 2日(水)晴 13時、上面参事の告別式(下田東)に出席。病気とはいえず若すぎる。18時半帰宅。
- 4日(金)晴 高熱の中、11時、定例記者会見。新県政に関する質疑に終始。午後、診察を受けると38度5分あり、過労とのこと。点滴。
- 5日(土)晴 13時、改革派公務員の自主研修でシンポジウムに登壇(彦根市)。17時、市夏まつり(野洲川親水公園)。花火と雑踏が消えた22時、警戒の消防団にお礼。
- 6日(日)晴 12時、ポンプ操法県大会出場の市消防団員激励(東近江市)。
- 8日(火)晴曇 12時、知事と非公式に出会い、1時間にわたって話す(県庁)。
- 9日(水)快晴 10時20分、議会臨時会。市総合計画は賛成多数で可決。18時帰宅。
- 10日(木)～11日(金)曇雨 上京。国道1号バイパス建設促進の要望。

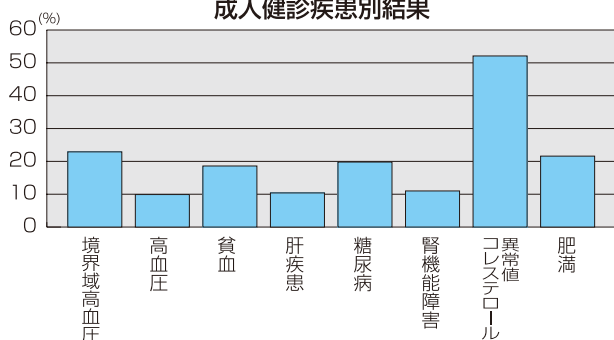
あなたの成人健診結果は いかがでしたか？

4月から6月にかけて実施した成人健診は、約4,100人が受診しました。

成人健診疾患別結果(グラフ1)をみると、コレステロールの高い人が50%を超えています。また、肥満・高血圧・貧血・糖尿病の人の割合も20%近くになっています。

グラフ1

成人健診疾患別結果



さて、何から始めよう？

まずは、身近にある体重計に乗ってみましょう。

太りすぎかどうかを知る方法として、国際的にもよく使われているBMIという体格指数があります。これを使って判定してみましょう。

$$BMI = \frac{\text{体重(kg)}}{\text{身長(m)} \times \text{身長(m)}}$$

判定表

例) 身長155cm、体重63kgの場合

$$\frac{63 \text{ (kg)}}{1.55 \text{ (m)} \times 1.55 \text{ (m)}} = 26.2$$

~ 18.5	やせすぎ
18.5 ~ 25.0	普通
25.0 ~	肥満

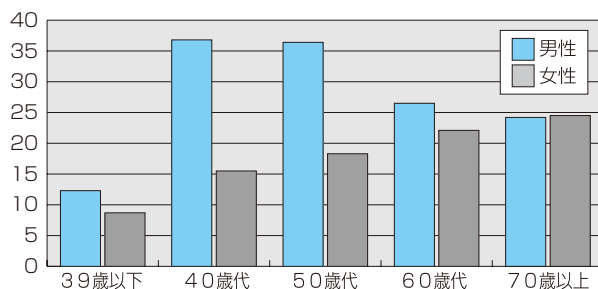
BMIが25.0以上の人の割合(グラフ2)をみると、女性は年齢を重ねるごとに肥満者の割合が増えていることが分かります。男性は40~50歳代の肥満者の割合が多いという結果になっています。

「やせる」といっても、食べずにやせようとするダイエット方法では体はぼろぼろになります。しっかり食べて、しっかり体を動かすことが基本です。自分が「これならできる」と思うことから始めてみましょう。

一度にたくさんのことを行うよりも、一つでも確かなことを継続することのほうが大切です。

グラフ2

BMIが25.0以上の人の割合



健康食品による 健康被害に遭わないために



9月になりました。夏バテによる体の不調を感じていませんか。健康飲料やサプリメントの力を借りて、一気に元気を取り戻し秋本番！と考えている人もいるかもしれませ

ん。

テレビや雑誌、インターネットでは健康食品に関する情報があふれ、安易に服用しがちです。しかし、氾濫する情報の中には間違っているものや大げさなものも少なくありません。

健康食品による健康被害などのトラブルは後を絶たず、死亡例の報告もあります。保健所や検疫所の抜き取り検査でも、本来は含まれていない医薬品成分が頻繁に見つかっています。特に個人輸入で購入する場合は、行政機関のチェックを経ないため、安全かどうかの確認は購入者自身が行わなければならず、もし健康被害に遭ってもどこからも保障されません。正確な情報を得るためには薬剤師などの専門家に相談するとよいでしょう。「天然だから安心」「有名人が薦めている」といった科学的根拠が不明確な広告の製品は購入を見合わせるべきです。

健康食品はあくまでも食品なので、薬のような効果は期待できません。摂取の際は表示されている使用量の目安を守りましょう。

○妊娠中の人や小児の利用は、有害成分が入っていた場合に影響を受けやすいため、できるだけ避けてください。

○高齢者の利用にも注意が必要です。高齢になると食事の量が減りがちになり、必要な栄養が十分に取れず、また、代謝・排泄機能が低下するため、摂取したサプリメントなどの影響を受けやすくなります。利用する場合は、国が認めている健康食品を選びましょう。

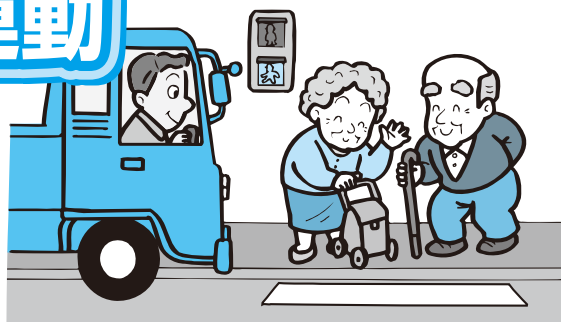
○医療機関にかかっている場合は、現在処方されている医薬品の効果に影響が出る場合もあるので、担当医師や薬剤師に相談のうえ利用してください。また具合が悪くなったときは直ちに利用を中止し、医療機関で診察を受けてください。

問い合わせ先 安心安全課
消費生活相談窓口(東庁舎)
☎71・2360

秋の全国交通安全運動

● 9月21日(木)～30日(土) ●

9月21日から「秋の全国交通安全運動」が始まります。期間中は次の重点項目に留意し、より一層の交通安全を心がけましょう。



◇高齢者の交通事故防止

○運転者は：

高齢の歩行者や自転車利用者を見かけたら、その行動に十分注意し、場合によっては徐行や一時停止するなど、思いやりのある運転を心がけましょう。

高齢の運転者は、自身の視力・聴力・体力にあつた、無理のないゆとりのある運転を心がけましょう。

○家庭では：

徒歩や自転車でも外出する高齢者に対しては、明るく目立つ服装や反射材の活用を呼びかけましょう。

○地域・職場・学校などでは：

朝礼や会議などの場で、高齢者の交通事故死者が多いことについて周知を図り、思いやり運転を呼びかけましょう。

◇夕暮れ時や夜間の歩行者・自転車乗用中の交通事故防止

○運転者は：

自分の車の存在を分かりやすくするための前照灯・昼間点灯に努めるとともに、夕暮れ時や夜間は速度を控えた運転を心がけ、歩行者や自転車の早期発見に努めましょう。

○家庭では：

身近で起きた交通事故を例にして家庭で話し合い、家族ぐるみで交通ルールを守る習慣とマナーの向上に努めましょう。

◇後部座席も含むシートベルトとチャイルドシート

○運転者は：

シートベルトの着用は運転マナーの出発点ということを確認し、車に乗つたらまずシートベルトという習慣を身につけましょう。

また、後部座席を含めた同乗者全員にシートベルトを着用させるとともに、6歳未満の子どもにはチャイルドシートを正しく着用させましょう。

○家庭では：

車で出かける家族に対しては、シートベルトおよびチャイルドシート着用についての声かけ運動を徹底しましょう。

◇飲酒運転など悪質・危険運転の追放

○運転者は：

飲酒運転は重大な事故を誘発することを自覚し、飲酒後の運転は絶対にやめましょう。また、携帯電話の使用や、カー

ナビゲーションに見入ったままの運転は、重大な交通事故を誘発する原因となることを自覚し、運転中は絶対にやめましょう。

○家庭では：

車を運転する人には、酒類を勧めない、酒類の出る予定の会合などには、車を運転して行かない、行かせないを徹底しましょう。

○地域・職場・学校などでは：

無謀運転がもたらす交通の場の迷惑性について話し合い、地域・職場ぐるみで飲酒運転追放の気運を高めましょう。

■問い合わせ先

安心安全課交通対策担当
〔東庁舎〕
☎71・2325

市内の事故発生状況

(7月末日現在)

	人身事故発生件数	負傷者数	死者数	物損事故発生件数
7月の事故状況	29	32	0	199
前年対比	12	8	0	4
平成18年累計(1～7月)	217	270	3	1,262
前年対比	20	27	1	-33

湖南ロータリークラブが車の放送設備一式を寄贈

湖南ロータリークラブ(奥村増一会長)から青少年健全育成のためにと、車の放送設備一式(カーアンプ、スピーカー、キャリア)を寄贈いただきました。市では寄贈の趣旨に沿って有効に活用させていただきます。ありがとうございました。



ふれあいのまち 差別のないまち



9月は同和問題 啓発強調月間です

人はだれもが幸せに生きたいと願っています。そしてだれもが人間として大切にされ、こころ豊かに生きていく権利を持っています。

ある地域に生まれたから、また住んでいるからという理由だけで、自由や権利が侵害されるようなことはあってはならないことです。

そつとしておけば 差別はなくなる？

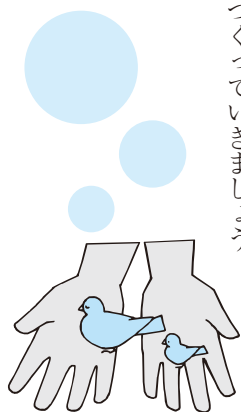
「同和問題を取り上げるから何も知らない人まで知ることになり、いつまでも差別がなくならない」「そつとしておけば、部落差別は自然になくなる」という人がいます。本当にそうでしょうか。この考え方は、差別を容認することとなり、差別を受けている人たちに我慢を強いることにもなります。このような考え方で差別を放置しておく、いつまでもたっても差別はなくならないのです。

残念ながら、今なお差別発言、差別落書き、結婚や就職時の身元調査など差別事件が後を絶ちません。また、インターネットなどを利用した人権侵害も発生しています。一人ひとりが同和問題を正しく理解し、自分自身の課題として積極的に取り組んでいくことが同和問題の解決に向けた第一歩なのです。

偏見や世間体にとらわれていませんか？

「結婚式は大安に」など、わたしたちの生活の中には、非科学的で不合理的な『風習』や『迷信』が存在します。また、周りの人からどう思われるだろうかなどと、『世間体』を気にして行動することも多いのではないのでしょうか。

このように、自分の判断ではなく、周りに合わせたりするような態度が差別意識の解消を妨げる原因の一つになっています。日ごろから、自分の意識や正しい考え方をしっかりと持ち、差別のない人と人がふれあうまちをみんなで作っていきましょう。



10月1日～7日は「法の日」および公証週間です

法務局なんでも 相談所を開設します

相続や売買などの不動産登記や、会社の設立登記、家庭内や近隣関係のトラブル、戸籍・国籍問題、人権問題、供託、公正証書などの相談に法務局職員、公証人、司法書士、土地家屋調査士が応じます。相談は無料で、秘密は厳守されます。

■日時 10月1日(日) 午前10時～午後3時
※午後1時～2時まで相続登記説明会を同時に開催します。

■場所 滋賀ビル9階(JR大津駅前)
■申込方法 9月29日(金)までに電話でお申し込みください。

■申し込み・問い合わせ先
大津地方法務局総務課 ☎077・522・4671



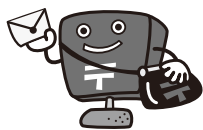
人権イメージキャラクター
人KEN まもる君・人KEN あゆみちゃん

石部郵便局の外務業務が 甲西郵便局へ移行します

現在、石部郵便局が行っている郵便物の配達・取り集めや為替貯金・簡易保険の集金事務などの外務業務を、9月19日(火)から甲西郵便局で行うこととなりました。

なお、石部郵便局は外務業務を行わない無集配郵便局として、引き続き窓口業務サービスを行います。

- 問い合わせ先
○石部郵便局 ☎77・2400
○甲西郵便局 ☎72・6721



平成18年 事業所・企業統計調査 10月1日は事業所・企業統計調査

総務省統計局 湖南省

全国すべての事業所や企業が調査の対象です。

9月下旬から調査員が調査票を持って皆様の事業所をお訪ねします。ご協力をお願いします。

調査員は「調査員証」を必ず携行しています。



第3回

湖南省青少年育成大会 「青少年による活動発表」

発表者大募集



湖南省青少年育成市民会議では、地域で子どもを健全にはぐくむ活動の輪を広げていくため、今年も「湖南省青少年育成大会」を11月23日(祝)に開催します。

中学生による作文発表の後、「青少年による活動発表」を予定しています。

そこで活動発表をする個人・団体を募集します。ジャンルは問いませんが文化、芸術など、舞台上での発表が可能なものとします。

今年も若さいっぱいあふれる思いや躍動感を運んでください。

■応募資格 市内に在住または在勤、在学の青少年(おおむね22歳前後まで)

※個人・グループいずれでも結構です。

■問い合わせ先 生涯学習課青少年育成担当〔石部文化総合センター〕

☎77●6250 FAX77●6253

実行委員も募集
しています

大会の企画・運営を行う中・高校生世代の実行委員も併せて募集しています。奮ってご応募ください。

犬の飼い主のみなさんへ

■犬の放し飼い、捨て犬はやめましょう!

◎犬の放し飼いは禁じられています。犬はつなぐか、おりの中で飼いましょう。敷地内でも来訪者などに危険が及ばないよう注意しましょう。

◎犬も家族の一員です。最期まで責任をもって飼いましょう。

◎適正な飼い方を行い、近隣への鳴き声騒音や悪臭がないように努めましょう。

◎犬の登録(終身)と年1回の狂犬病予防注射は、狂犬病予防法で義務付けられています。必ず手続きを行ってください。

■無責任な飼い主のために道路や公園が汚されています。犬の散歩時には、必ずふんの後始末をしましょう!

◎散歩の際は鎖などにつなぎ、犬を十分に制御できる人が連れて行きましょう。また、ふんの後始末は飼い主の最低限のマナーです。ビニール袋などを持参し、必ず持ち帰ってください。

■問い合わせ先

環境課環境保全担当〔東庁舎〕 ☎71●2326

2006 動物愛護フェスティバル 人と動物の共生をめざして

9月20日(水)～26日(火)は、動物愛護週間です。さまざまな動物とふれあい、動物に対する理解を深めて、正しい飼い方や命の大切さを認識しましょう。

■日時 9月23日(祝) 午前10時～午後4時

■場所 ドラゴンハット(竜王町)

■内容 犬・ウサギ・ポニーなどとのふれあい、愛犬信頼度チェック、パネル展示、盲導犬・災害救助犬の実技、犬のしつけ方教室、ペットの健康相談 など

■問い合わせ先

(財)滋賀県動物保護管理協会 ☎75●6522

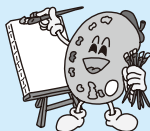
湖南省文化祭

第1回 湖南省青少年美術展

11月3日(祝)～5日(日)

午前9時～午後4時30分

会場/柑子袋公民館



昨年まで開催されていた甲賀郡青少年美術展を市文化祭と統合し、新たに湖南省文化祭「第1回湖南省青少年美術展」として開催します。

市内の保育園・幼稚園・小学校・中学校・高等学校・養護学校から選ばれた作品を展示します。

また、学童保育所、社会教育団体の共同作品などの出品も予定しています。

子どもたちの力作をぜひご覧ください。

■問い合わせ先 湖南省青少年美術展実行委員会事務局(岩根小学校内:高木)

☎72●1500



自分たちの手で創り上げることは一生の思い出になります。自分にはできないことが見えてくるかも。

20歳の門出となる成人式。その企画から運営までをあなたの手でやってみませんか。友達を誘っての参加も大歓迎です。

平成19年成人式は、1月7日(日)に市民学習交流センター(サンヒルズ甲西)本館での開催を予定しています。

平成19年(2007年)成人式実行委員募集

自分たちの成人式を仲間とともに創ってみませんか!

■応募・問い合わせ先
生涯学習課青少年育成担当〔石部文化総合センター〕
☎77●6250
FAX77●6253

第16回

下田学区ふれあいまつり 展示作品募集

第16回下田学区ふれあいまつりを10月28日(土)・29日(日)に開催します。

そこで、次のとおり展示作品を募集します。

募集部門

絵画・書・手芸・写真・工芸・花・陶芸・盆栽・文芸・その他

申込方法

9月29日(金)までに申込書を提出してください。

※出品数は部門を問わず一人2点までとします。

応募資格

下田学区に在住または在勤、もしくは下田学区内を拠点として活動している人・団体。

申し込み・問い合わせ先

下田公民館
TEL 75-00011
FAX 75-4491

第11回 岩根公民館まつり

展示作品募集

第11回岩根公民館まつりを10月28日(土)・29日(日)に開催します。

そこで、次のとおり展示作品を募集します。

募集部門

絵画・書・写真・工芸・手芸・陶芸・盆栽・花・文芸・その他

申込方法

9月4日(月)・21日(木)に申込書を提出してください。

応募資格

岩根学区に在住または在勤、もしくは岩根学区内を拠点として活動している人・団体。

申し込み・問い合わせ先

岩根公民館
TEL 72-7871
FAX 72-7872

秋の公民館まつり

展示作品・フリーマーケット出店者を募集します

第6回 柑子袋公民館ゆめまつり 展示作品・フリーマーケット 出店者募集

第6回柑子袋公民館ゆめまつりを10月21日(土)・22日(日)に開催します。

そこで、次のとおり展示作品およびフリーマーケット出店者を募集します。

展示作品

○募集部門 絵画・書・手芸・写真・工芸・花・陶芸・盆栽・文芸・その他

申込方法

9月20日(水)までに申込書を提出してください。

○各部門につき一人3点まで

○応募資格 三雲学区に在住または在勤、もしくは三雲学区内を拠点として活動している人・団体。

申し込み・問い合わせ先

柑子袋公民館
TEL 71-2560

フリーマーケット出店者

○応募資格 市内に在住または在勤で販売業者以外の人。

※飲食物の販売はできません(野菜・果物は可)。

○募集区画数
・21日(土)：10区画
・22日(日)：10区画

※1区画は2m×2mです。
※定数になり次第締め切りします。

出店料

1区画：1千円



～毎月第3木曜日は「人権啓発講座の日」～

9月21日(木) 市民学習交流センター (サンヒルズ甲西)本館

「たいけん、はっけん、ほっとけん！」

～差別っていったいなんやねん?～

川口泰司さん(山口県人権啓発センター事務局長)

部落差別との出会いや出会いなおし、いろんな人との関わりなどについて力強く語ります。差別ってなんだろう、わたしたちができることは何かについて考えます。

10月19日(木) 石部文化総合センター

「だれもが暮らしやすいまちづくりをめざして」

岡本幸助さん(アイ・コラボレーション情報協働作業所代表、滋賀県脊髄損傷者協会理事長)

みんなが生きがいを持って、自分らしく生きていくということについて考えます。アイ・コラボレーションの活動も紹介します。

心やすらぐまち 心つなげる人と人

2006年度

出会い・気づき・発見講座

開催時間 午後7時30分～9時(両講座)

☆手話通訳・託児サービスがあります。それぞれ各講座開催日の1週間前までにお申し込みください。

☆参加申し込みは不要です。

申し込み・問い合わせ先

人権教育課(西庁舎) ☎77●7036 FAX77●4101

第2回 湖南省子育て特別講演会

アドラー心理学に学ぶ
いっこさんの楽しい子育て

子どもたち自身が本当に楽しみ、大人もその姿を見て喜ぶことのできる子育ては、どのようにしたら生まれるのでしょうか。

子どもたちに必要な力をつけていくコツについて、一緒に考えてみませんか。

日時 9月23日(祝) 午後1時30分～3時30分

場所 石部文化ホール

講師 山口育子さん(NPO法人チッチキョウダーガーデン園長、湖西アドラー心理学研究所所長)

※手話通訳・託児サービスがあります。9月20日(水)までにお申し込みください。

※参加申し込みは不要です。

申し込み・問い合わせ先

人権教育課(西庁舎)
☎77●7036 FAX77●4101



1919年、外務省の官費留学生として中国ハルビンに赴任。その能力を見込まれ、外交官としての希望ある一歩を踏み出しました。

命のヒザを發行し続け
た杉原千畝とは?

戦争が激しくなるにつれて、ナチスドイツによるユダヤ人への迫害はますます激しくなり、1940年、ユダヤ人難民がナチス占領下のポーランドから逃れるために、日本への通過ビザを求めて領事館へ押し寄せました。

移り、日本領事館開設とともにソ連からの情報収集に尽力しました。

岐阜県八百津町にある、杉原千畝記念館と人道の丘などを見学。館内では、館長からの説明やビデオ視聴などがありました。

夏季人権体験学習

「杉原千畝の歴史をたずねて」

8月5日 実施(参加者:40人)

6千人ものユダヤ人を迫害から救った外交官

い合わせるが、許可されません。千畝は、命令に従って外交官としての輝かしい道を守ることを選ぼう、政府の指示に背いてもユダヤ人の命を救うことを決断。それから、食事や寝る時間も惜しみ、手がしびれても「命のヒザ」を發行し続け、ナチスドイツの迫害から6千人ものユダヤ人の命を救ったのでした。

参加者の感想

○大変感動しました。ユダヤ人というだけで、600万人もの命がナチスドイツによって奪われてしまい、もう絶対に戦争は起こしてはならないと思います。まだ60年ほどしか経っていない戦争のことを、正確に知らないことが多いと思います。事実をしっかりと知るべきです。今も地球上で戦いがあるのは、遠い昔のよその国の話ではないと思いたす。

○助けられなかった人のことを思うとたまりません。このような感動のある体験学習をどんどん取り入れてほしいです。

人権教育課では、毎年この時期にこのような体験学習を行っています。来年も開催を予定しています。ぜひご参加ください。

9月・10月の予定

- 第2回 湖南省市地区対抗ゲートボール秋季大会**
日時 9月9日(土)
午前9時～(予備日9月10日)
会場 野洲川親水公園ゲートボール場
- 市民硬式テニス大会**
日時 9月10日(日)
午前9時～(予備日9月17日)
会場 雨山運動公園テニスコート
- 第2回 秋季市民ソフトボール大会**
日時 9月10日(日)
午前8時30分～(予備日9月17日)
会場 野洲川親水公園グラウンド
- 第2回 湖南省市パターゴルフ大会**
日時 9月17日(日)
午前9時～(予備日9月23日)
会場 じゅらくの里パターゴルフ場
- 秋季市民ソフトテニス大会**
日時 9月17日(日)
午前9時～(予備日10月22日)
会場 野洲川グラウンドテニス場
- 小学生陸上教室**
日時 10月14日(土)
午前10時～
会場 市民グラウンド
- 湖南省秋季グラウンドゴルフ大会**
日時 10月15日(日)

無料開放 スポーツデー

みんなで運動する日
●毎月第3土曜日●

- 日時** 9月16日(土) 午後7時～9時
- 会場** 総合体育館
- 種目** 卓球、バドミントン、パドルテニス、バスケットボール、キンボールなど

★太極拳の体験もできます。
皆さんの参加をお待ちしています。

問い合わせ先
湖南省市体育協会(総合体育館内)
☎71-33306

- 午前9時～(予備日10月18日)
会場 野洲川親水公園グラウンドゴルフ場
- 湖南省秋季野球大会**
日時 10月15日(日)・22日(日)・29日(日)
午前9時～
会場 市民グラウンドほか
- 市民サッカー大会**
日時 10月22日(日)・29日(日)
午前9時～
会場 野洲川親水公園
- 秋季剣道大会**
日時 10月29日(日)
午前8時30分～
会場 総合体育館

ニュースポーツ教室 エンジョイスポーツ

参加者募集

健康のために運動する場を探している人、みんなで楽しく身体を動かして汗を流しませんか。

- 日時** 10月16日(月)～11月13日(月)
(毎週月曜日・全5回) 午後7時30分～9時
- 会場** 岩根小学校体育館・グラウンド
- 対象** 小学生以上で、市内在住または在勤の人
※小学生は保護者同伴、中学生は保護者送迎とします。
- 内容** ドッチビー、ペタンク、キンボールほか
- 参加費** 500円
- 申込期限** 10月10日(火)
- 申し込み・問い合わせ先**
生涯学習課スポーツ振興室(石部文化総合センター)
☎77-7045 FAX77-6253

第2回 湖南省市民スポーツカーニバル

スポーツの秋、皆さん奮ってご参加ください。
9月24日(日) 午前8時30分～ 場所/市民グラウンド
※雨天順延、小雨決行(予備日/10月1日(日))

夏季ゴルフ大会およびレディースゴルフコンペ

9月27日(水) 午前8時～ 場所/近江カントリー倶楽部

- 参加費** 1,000円
- プレー費**
会員 10,000円
一般 13,000円
- 申込期限** 9月12日(火)

申し込み・問い合わせ先
○湖南省ゴルフ協会事務局(甲賀カントリー倶楽部内) ☎72-1221
○近江カントリー倶楽部 ☎74-0121
○湖南省市体育協会 ☎71-3306

- ### 湖南省ビーチボール大会
- 7月30日・総合体育館
- 男子の部**
〈優勝〉 レジスター
〈準優勝〉 バクバク
 - 女子の部**
〈優勝〉 佐藤工業
〈準優勝〉 チェルシー

- ### 第1回市長杯&ペアゴルフ大会(チャリティー)
- 7月29日・甲賀カントリー倶楽部
- 市長杯**
〈優勝〉 西垣戸 篤
〈準優勝〉 奥村 文俊
〈第3位〉 園田 英次
 - ペアの部**
〈優勝〉 美松Bチーム (西垣戸篤・荒木政俊)
〈準優勝〉 チーム小林B (望月登・小林孝司)
〈第3位〉 七福Bチーム (前橋進・榎芳樹)



スポーツ結果

敬称略

夏

ま

つ

り

第2回 湖南省夏まつり 8月5日(土)



暑い日ざしの残る午後5時過ぎ、サンバのリズムと共に第2回湖南省夏まつりがスタート。続いて京都産業大学のチャリダー部が軽快な音楽に乗せて登場。会場が盛り上がるにつれ、芝生広場は多くの人々で埋め尽くされました。

江州音頭総おどりには「踊りの部」「仮装の部」合わせて20チームが出場。それぞれ自慢の衣装や踊りで見る人の目を楽しませました。

会場の熱気が冷めやらぬままファイナルへ。夜空を彩る大輪の花火でまつりは幕を閉じました。



第2回

湖南省夏まつり協賛者一覧

締め切りの関係で新聞折り込みチラシに掲載できなかった協賛者は次のとおりです(順不同・敬称略)。

- ・野里電気工業(株) 滋賀営業所 …………… 1万円
- ・(株) 平和堂 …………… 2万円
- ・(有)甲賀給食センター …………… 1万円
- ・大日本インキ化学工業(株) …………… 2万円
- ・中川ヒューム管工業(株) 滋賀工場 …………… 2万円
- ・日鉄鋼板(株) 湖南製造所 …………… 2万円

ご協賛ありがとうございました。

このコーナーはまちの話題や活動などを紹介しています

あなたの周りの身近な出来事や話題をお待ちしています。

TOPICS

まちかど Topics



心一つに「待夢磨心」の人文字描く

●甲西北中創立 20 周年記念

8月19日、甲西北中のグラウンドに「待夢磨心 20th 2006」の人文字が、色鮮やかに描かれました。これは、同校創立20周年記念事業の一環として、生徒会が発案し6月から準備を進めてきたもの。

「待夢磨心」は、「心を磨いて夢を待つ」という意味で、「努力すれば夢がかなう」「努力はうそをつかない」という意味にもつながるとのこと。

この日は、朝から生徒、教職員、保護者が校内のクリーン活動に汗を流した後、計713人により、縦約60m、横約40mの5色の人文字を完成させました。

「みんなが力を合わせて一つのことのできたことが嬉しい。でき上がりの航空写真を早く見たい。体育祭でも20周年に併せた内容を盛り込み、20周年事業を盛り上げて行きたい」と生徒会長の内田光裕さん。

今回の写真は、記念誌や記念品に刷り込まれ、9月30日に催される記念行事などで学区民らに配布されることとなります。

※行事について詳しくは、25ページをご覧ください。



市内中学生が全国の舞台で活躍

夏の地区予選を勝ち抜いたトップアスリート達が集う全国大会。湖南省からも地区予選を勝ち抜いたサッカー部、全国大会参加標準記録を突破した陸上競技選手が全国大会に出場し、それぞれ活躍しました。

日枝中学校サッカー部 近畿中学総体で3位入賞

8月7日・8日に野洲市で開催された近畿中学校総合体育大会に日枝中学校サッカー部が出場、見事3位入賞を果たし、全国中学校サッカー大会への出場権を獲得しました。

部員は総勢43人。日々の練習に対して本気で取り組むことが自分たちの力を伸ばすことにつながると、猛練習に明け暮れる毎日です。今年の日枝中学校は、夏の暑さに負けない熱い気持ちで戦いきる粘り強さで勝ち上がってきました。

8月18日から愛媛県で行われた全国大会では、全国の強豪相手に果敢に挑み大健闘を見せましたが、惜しくも初戦敗退。キャプテンの平岡克英さんは「今回の経験をこれからの生活に生かしていきたい」と話し、その目は早くも次のステージを見据えていました。



森口聖也さん(甲西中学校陸上競技部) 滋賀県中学校夏季総体 陸上男子100mで準優勝

7月27日・28日に、皇子山陸上競技場で開催された滋賀県中学校夏季総体陸上競技において、甲西中学校の森口聖也さんが男子3年100mで参加標準記録を突破し、8月19日～21日に香川県で開催された全日本中学校陸上競技選手権大会に出場しました。



惜しくも予選を通過することはできませんでしたが、レースの感想を尋ねると、「目標の記録を達成できず残念でしたが、陸上部の仲間と共に苦しい練習を頑張り、全国大会に出場できたことには満足しています」と笑顔で答えてくれました。

森口さんは陸上競技で活躍しているお兄さんの影響を受け、中学校入学と同時に本格的に陸上競技を始めました。負けたくないという気持ちが強く、部活動が休みの日でも自主練習を欠かさない努力家。「次の目標は今回の大会で見つけた課題を克服し、高校総体(インターハイ)で優勝すること」と力強く語っていました。

今後も活躍を期待します。

情報あらかると

今月の納税など

- ・ 国民健康保険税(第5期分)
 - ・ 保育料
 - ・ 介護保険料
 - ・ 住宅使用料
 - ・ 上水道使用料
 - ・ 下水道使用料
- 納期限は10月2日(月)です。
忘れずに納めましょう。



納税などは「口座振替」で!

預金口座から自動的に引き落とされる口座振替は、毎月の納め忘れがなく、手間も省けます。

取扱金融機関(滋賀銀行・甲賀郡農業協同組合・びわこ銀行・滋賀県信用組合・湖東信用金庫・近畿労働金庫)、郵便局の窓口で手続きを行うと、翌月以降から口座振替になります(手続きには通帳と届出印

が必要ですが)。なお、口座振替は一度手続きを行うと、課税などがなくなっても、口座振替解約の手続きを行わないかぎり継続します。

問い合わせ先

- 税務課(東庁舎)
 - ・ 市民税担当 ☎71・2319
 - ・ 固定資産税担当
 - ☎71・2321
 - ☎71・2320

市営住宅入居者募集

募集する住宅
東寺団地(3DK) (石部南三丁目4番) 5戸

※申し込みは1世帯一戸に限ります。

■ 家賃(月額)
部屋および収入によって変わります。

■ 敷金 家賃の3倍

■ 入居予定日 11月1日(水)

■ 申込資格

① 現在親族と同居しているか、同居しようとする親族がいること

② 入居予定者全員の収入月額(所定控除後の金額)の合計が20万円以下であること

③ 市内に3か月以上在住、または6か月以上(同一の職場に3か月以上)在勤していること

④ 現在、住宅に困窮している

ことが明らかであること

⑤ 市税などを滞納していないこと

※今回の募集住宅は単身入居はできません。

申込書配布・受付期間

9月6日(水)～15日(金)の午前9時～午後5時(土・日曜日は除く)に建設課管理担当で配布と受け付けを行います。

■ 入居者決定方法
書類審査

※申込者多数の場合は、10月上旬に公開抽選を行います。

■ 申し込み・問い合わせ先
建設課管理担当(東庁舎)
☎71・2333

9月議会を5日(火)から開催します

議会は傍聴できますので、ぜひお越しください。
詳しくは、議事事務局へお確かめください。

■ 会期
〈開会〉 9月5日(火)
〈閉会〉 9月21日(木)

※休会の日もあります。

■ 開議時刻 午前9時30分

■ 問い合わせ先
議事事務局(東庁舎)
☎71・2347
FAX 72・2495



交換銀行

◎譲ります

- 石部高校女子制服(夏・冬用Mサイズ)
- ソファ 4点(テーブルなし)
- 学習机・いす ● 文学書 ● 百科事典
- ベビーベッド ● 冷蔵庫 ● ピアノ(有料)

◎譲ってください

- 双子用ベビーカー
- ひかり幼稚園制服(女児用)
- 子ども用自転車(20インチまで)
- ビデオ一体型テレビ ● 冷蔵庫
- ビデオデッキ

※交換の交渉は、譲りたい人と譲ってほしい人との間で直接行っていただきます。その際、連絡先の電話番号を相手方にお伝えすることになりますのでご了承ください。

■ 問い合わせ先

環境課クリーンタウン推進担当(東庁舎)
☎71・2358



湖南市リサイクルプラザ

☎75・3933

リサイクルプラザは、燃えないごみを処理する施設です。燃えるごみ、家電リサイクル4品目、家庭用パソコンなどお預かりできないものがあります。「保存版ごみの分け方出し方マニュアル」で必ず確認してください。

9月

日	月	火	水	木	金	土
					1	2
3	4	5	6	7	8	9
10	11	12	13	14	15	16
17	18	19	20	21	22	23
24	25	26	27	28	29	30

■ 印…休所日

□印…「粗大ごみ」戸別収集日

※「粗大ごみ」戸別収集の申込締切は、収集日の前の週の金曜日までです。リサイクルプラザへ電話でお申し込みください。

※搬入(持ち込み)の受付は、開所日の午前9時～午後4時です。

あなたも、みんなで作る
「本がいっぱい」
に参加しませんか

市では、読書活動を推進するため、平成17年度に中学生版「本がいっぱい 楽しさいっぱい」を作成し、市内中学校の生徒に配布しました。今回は、小・中学生など市民の皆さんと一緒に「本がいっぱい」を作成します。

そこで、「よかった」「おもしろかった」と感じた本を紹介してください。たくさんのお薦めをお待ちしています。

無料法律相談を開催します

一人で悩んでいませんか？ 悩むよりまず相談してください。

抱えている問題を自分だけで解決しようとしたら、いつまでも放っておいたりするとますます複雑になり、解決が困難になっていきます。できるだけ早く弁護士に相談しましょう。相談時間は1人30分で、相談は無料です。

10月11日(水)
午後1時～4時

■場所 共同福祉施設
(サンライフ甲西)

■定員 6人(先着順)

■申込方法 平日の午前8時30分～午後5時15分にお申し込みください(電話不可)。

■申し込み・問い合わせ先 まちづくり推進課 住民総合相談担当(東庁舎1階) ☎71●2360



■ならい

小・中学生が読んだ本の楽しさやおもしろさ、市民の皆さんが次代に伝えたいと思う本の内容を紹介しあうことにより、本を読むという小・中学生の気持ちをさらに高めます。

■内容

応募作品の中から「読みたくなる本の紹介文」を150冊分程度選び出し、本の表紙写真とともに冊子にまとめます。

■応募方法

紹介しようとする本の内容を40～1000字程度にまとめ、紹介する本の題名、作者名、出版社名、氏名、連絡先(電話番号)

を明記のうえ、10月31日(火)までに提出してください。

※応募用紙は学校教育課に備え付けているほか、市ホームページからもダウンロードできます(応募用紙以外の様式でも可)。

■その他

○作品を掲載する場合は、本人に掲載許諾を求める連絡をしますが、冊子に掲載した作品の著作権は湖南市教育委員会に帰属するものとします。

○紹介者の地域(学校)名、氏名(ペンネーム可)も掲載します。

○発行は平成19年3月を予定しています。発行前に市ホームページで、冊子に掲載する本に関する意見の募集を行います。

■応募・問い合わせ先

学校教育課(西庁舎)
☎77●7011

2007年版
県民手帳予約受付中!

使いやすい日記欄、最新の県内市町別統計資料、知っている便利な生活情報など盛りだくさんの内容が、ポケットに入るコンパクトなサイズにまとめられています。

■定価 500円

■申込期限 9月25日(月)

■配本予定 11月下旬
※代金は配本時にお支払いください。

■申し込み・問い合わせ先

企画調整課 企画・統計担当
(東庁舎) ☎71●2316

再就職・就業を目指す
シニアのための講習会

① 滋賀県ふるさと産品食品製造・加工・販売技能講習

・対象 県内在住の55歳～68歳の人

・日時 9月25日(月)～29日(金)

午後1時～4時30分

・場所 ライズヴィル都賀山(守山市)

・申込期限 9月14日(木)

② ガイドヘルパー講習(視覚障がい者・全身性障がい者外出介護従業者養成研修)

・対象 県内在住の55歳～65歳で訪問介護員または居宅介護従業者資格取得者

・日時 9月26日(火)～10月4日(水)(土・日曜日を除く)

午前9時～午後4時

・場所 連合会セミナー室(大津市)

・申込期限 9月14日(木)

③ 介護講習訪問介護員(ホームヘルパー)2級の資格取得
・対象 県内在住で55歳～65歳の人

・開講日 10月16日(月)～2月28日(水)(全30回)

・場所 連合会セミナー室(大津市)

・申込期限 10月5日(木)

■定員 各講習とも20人
※申込者多数の場合は、抽選となります。

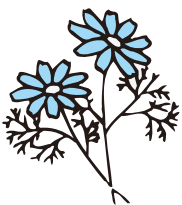
■費用 各講習とも無料(教材は支給)

■申込方法 往復はがきに、講習名、住所、氏名(ふりがな)、年齢(生年月日)、電話番号を記入し、各申込期限までに必着でお申し込みください。

※複数の講習に申し込み場合は、それぞれ別の往復はがきでお申し込みください。

■申し込み・問い合わせ先

(社)滋賀県シルバー人材センター 連合会(T520100)
51 大津市梅林1-3-10
☎077●5255●4128



建設業経理事務士 2級取得検定講習会

実践的な建設業簿記、基礎的な建設業原価計算を修得し、決算申告などに役立ちます。

日時 11月4日～2月24日の毎週土曜日(12月23日・30日、1月6日を除く・全14回) 午前9時～正午

場所 共同福祉施設(サンライフ甲西)

対象 3級を受講済みまたは3級程度の知識のある人

定員 20人(先着順)

受講料

5,000円(教材費含む)

講師

ポリテクセンター滋賀

申込方法 10月20日(金)までに電話またはFAXでお申し込みください。

申し込み・問い合わせ先

甲賀広域小規模事業振興対策連絡協議会事務局(商工観光課内)〔東庁舎〕

TEL 71・2332
FAX 72・7964

ホームヘルパー養成研修 2級課程 受講生募集

日程 10月11日・12日・13日・18日・24日・25日・26日・27日・31日、11月6日・7日・8日

14日・15日・16日・17日、12月15日(全22日・130時間)

場所 大津市勤労福祉センター

対象 県内在住で、介護の分野で就職を希望する60歳以下の人

定員 30人(先着順)

受講料 7万5千円(テキスト代・保険料を含む)

申込方法 はがきに講習希望(ホームヘルパー2級受講希望)、郵便番号、住所、氏名(ふりがな)、性別、生年月日、電話番号、希望理由を記入し、9月20日(水)までにお申し込みください。

申し込み・問い合わせ先
(財)介護労働安定センター滋賀支部 〒520-0806 大津市打出浜13-49日新火災大津ビル5階)
TEL 077・527・2029

第38回 よい歯の健康老人コンクール

「80歳になっても自分の歯を20本以上残そう」という8020運動をご存じですか。歯の健康を維持することは生活の質を向上し、豊かな人生を送るうえで重要です。

自分の歯に自信のある人はぜひ応募ください。

応募資格 満70歳以上の健康

でよい歯の人
審査基準

A・・・1～2歯欠損まで可
B・・・Aに付随する一部補綴は可
C・・・軽度の歯周疾患も可

応募方法

優秀と自負する人は、9月29日(金)までに最寄りの歯科医院または保健センター、水口保健所、老人クラブへ申し込んでください。

問い合わせ先

○保健センター
石部保健センター
TEL 77・7008

公立甲賀病院競争 見積入札のお知らせ

公立甲賀病院では、11月1日～平成19年10月31日の間に患者給食に使用する、米穀と牛乳・乳製品の競争見積入札を行います。

米 穀

◇予想購入量

約1,500kg/月

◇見積参加資格

①滋賀県内に本店(本社)を有するもの
②平成17年7月1日～平成18年6月30日の間に不正または不当な行為を行ったことがないもの

◇参加方法

見積書の提出(1袋単価、消費税を除く)

※見積様式は自由とします。

◇米穀の条件など

①平成18年度滋賀県産のコシヒカリまたはキヌヒカリで、

BG無洗米(水処理米は不可)であること

②米の成分表、品質評価表をつけること

③1袋包装が5・6kgであること

④発注から納品までが3日以内であること

牛乳・乳製品

◇予想購入量

・牛乳200mlパック 約300本/日

・ヨーグルト(1カップ100mlぐらいのもの)約40個/日

・のむヨーグルト 0～5本/日

・牛乳1ℓパック 1～2本/日

・生クリーム 20～30本/月

◇納入日 毎日(一部除外品あり)

◇見積参加資格 特になし

◇参加方法 見積書の提出

※見積様式は公立甲賀病院栄養管理室に備え付けています。

※見積書と同時にサンプルを提出してください。

◇品物の条件

○牛乳

・普通牛乳

・無脂肪固形分8・3%以上

・乳脂肪分3・5%以上

・原材料名 生乳100%

・殺菌 130℃ 2秒間

・内容量 200ml

・紙パック ストロイ付き

○ヨーグルト

・脱脂加糖ヨーグルト

・エネルギー 80～90kcal/1カップ

・果肉などが入っていないプレーンなもの

・スプーン付き

○のむヨーグルト

・発酵乳

・1本 100～130ml

・エネルギー 70～90kcal/1本

・ストロー付き

○牛乳1ℓパック

・成分値は200mlと同様

・1ℓ紙パック

○生クリーム

・乳脂肪または植物性脂肪

・1本200ml

◇見積書提出期限

9月20日(水)午後5時15分

◇落札者の決定 期限内に正当な見積書を提出したもののうち、予定価格の範囲内で最低価格を提示したものを落札者とします。

◇見積書提出・問い合わせ先
公立甲賀病院管理課
TEL 62・0234代

第2回

セントジョンズ市・ 湖南省児童生徒絵画展

湖南省と市の友好都市である米国セントジョンズ市の子どもたちによる絵画作品を展示します。

- **期間**
9月30日(土)～10月15日(日)
※図書館休館日(10月2日・3日・9日・10日)は除きます。
- **場所** 甲西図書館2階展示コーナー
- **問い合わせ先** まちづくり推進課
地域コミュニティ担当〔東庁舎〕
☎71・2315

湖南省東海道石部宿まつり・楽市楽座

10月21日(土) 午前10時～午後3時30分 **場所** 兩山文化運動公園

- 宿場の里でタイムスリップ
- ・なりきり石部宿コンテスト
- ・宿場クイズ
- ・広重ほか石部シリーズ版画展
- 東海道53次ハイキング
- 浄瑠璃披露
- 楽市楽座(フリーマーケット・模擬店)
- 駕籠かきレース
- 名物市



- **問い合わせ先**
湖南省東海道石部宿まつり・
楽市楽座実行委員会(商工観光課内)〔東庁舎〕
☎71・2331

市民学習交流センター (サンヒルズ甲西)

☎75・8190 FAX75・8192
〒520-3202 西峰町1-1

はじめてのパソコン講座

初心者を対象に、Windowsの起動から文字入力など分かりやすく解説します。

- **日時** 10月13日(金)・16日(月)・20日(金)・23日(月)・27日(金)〔全5回〕
午後1時30分～4時30分
- **定員** 15人
※申し込み多数の場合は抽選となります。結果は後日、連絡します。
- **講師** NPO法人パソフレ
- **受講料** 無料
※別途テキスト代1,050円が必要です。
- **持ち物** 筆記用具
- **申込方法** はがきまたはFAXで、郵便番号・住所・氏名・電話番号・講座名「はじめてのパソコン講座」を記入し、9月27日(水)までにお申し込みください。

滋賀県障害者スポーツ大会 卓球

10月29日(日) 午前9時～午後4時

場所 草津市総合体育館

- **参加資格**
・身体障害者手帳を持っている13歳以上の
・療育手帳を持っているか、その取得に準ずる障がいのある13歳以上の人
- **申込方法** 9月11日(月)までに社会福祉課に備え付けの申込書を提出してください。
- **申し込み・問い合わせ先**
社会福祉課障害福祉担当〔東庁舎〕
☎71・2364 FAX72・3788

甲西文化ホール

☎72・2133

特別企画 鈴木儀平 拓本展

「ふるさとのみちしるべ」

9月9日(土)～24日(日)

文学碑などの採拓で現在も活躍中の郷土史家鈴木儀平さん(菩提寺)が、30年にわたって採拓した作品の一部を展示します。



拓本は、古代中国で生まれた石や金属に刻まれた文字を写し取る複写法・印刷法。考古学にはなくてはならない資料です。

- **主催** (財)湖南省文化体育振興事業団
- **後援** 湖南省教育委員会

入場無料

石部公民館

☎77・6250 FAX77・6253

初心者向けパソコン講座 ～ワープロ入門講座～

パソコンを使って、文書作成の基本を学びます。年賀状もワープロを使って簡単に作れます。

- **日時** 10月7日(土)・14日(土)・21日(土)
午後1時30分～4時30分
- **対象** 市内に在住または在勤で、全日程受講可能な人
- **定員** 15人(先着順)
- **受講料** 無料
※別途、テキスト代が必要です。
- **持ち物** 筆記用具
- **講師** 湖南まなびすとスタッフ
- **申込方法** 9月15日(金)までに電話またはFAXでお申し込みください。FAXでお申し込みの場合は「パソコン講座受講希望」と明記し、郵便番号・住所・氏名・年齢・勤務先を記入してください。

東海道石部宿歴史民俗資料館 (兩山文化運動公園内)

特集展示

奥村志宇襖絵展

江戸時代の平松村代官であった奥村俊之右衛門(亜深)の妻・志宇(本名：周。1761～1834)が、墨で描いた竹を背景に、自らが春夏秋冬を詠んだ俳句を書き付けた襖絵12面(市指定文化財)を展示します。

※特集展示のため、常設展示の内容を一部変更しています。ご了承ください。

- **期間** 9月1日(金)～10月1日(日)
- **開館時間** 午前9時～午後4時30分(入館は午後4時まで)
- **休館日** 毎週月曜日(ただし、18日は開館、翌19日は休館)
- **入館料** 大人320円(260円)、児童生徒160円(110円)
※()内は団体料金(20人以上)
- **問い合わせ先**
生涯学習課文化財担当〔石部文化総合センター〕
☎77・6250

石部南公民館

☎77・2535

パソコン初心者向け相談 (パソコンよろず工房)

エクセル、ワードからシステムの相談まで

- **日時** 毎週月曜日
午前9時30分～11時30分
※9月18日は祝日のため休みます。
- **講師** アイ・アイランドめーる編集スタッフ
※事前に申し込みが必要です。その際に相談内容をお知らせください。



甲賀市・湖南市 手話講座

手話は、聴覚障がい者のコミュニケーション手段です。手話を使うことのできる市民が増えることは、聴覚障がい者の自由な社会参加の助けになります。

聴覚障がいについて正しく理解するとともに楽しく手話を学びましょう。

■日時 10月6日～平成19年3月9日の毎週金曜日(全20回)

※11月3日、12月29日、1月5日を除く。

午後7時30分～9時30分

■場所 中央公民館ほか

■対象 市内に在住または在勤の18歳以上で、全日程受講可能な人(初心者大歓迎)

■定員 40人(先着順)

■受講料 無料

※別途テキスト代1,400円が必要です。



■申込方法 申込書またははがきに住所、氏名、年齢、連絡先(電話またはFAX)、職業、手話学習歴、受講の動機を記入し、9月20日(水)までにお申し込みください(当日消印有効、FAX可)。

※申込書は社会福祉課、各公民館に備え付けているほか、市ホームページからもダウンロードできます。

■申し込み・問い合わせ先

社会福祉課障害福祉担当〔東庁舎〕
(〒520-3288住所記載不要)
☎71●2364 FAX72●3788

10月のパソフレ講座

お楽しみコース……………

○10月11日(水)「思い出アルバム作り」

○10月25日(水)「カレンダー作り」

◇対象

基本的なパソコン操作が可能な人

◇受講料 1回750円

相談会……………

◇日時 10月18日(水)

◇費用 1時間500円

※事前に申し込みがない場合は中止します。

■時間 午後1時30分～4時30分

■場所 市民学習交流センター(サンヒルズ甲西)本館

■申し込み・問い合わせ先

NPO法人パソフレ

谷 ☎75●0063

中井 ☎75●3888

鈴木 ☎75●5466

※講習会の開催を希望する人もご連絡ください。

※パソフレのホームページをご覧ください。

<http://pasofure.org/>

聴覚障がい者対象

小雨決行

交通安全教室

参加費
無料

■日時 9月30日(土)

午後1時～3時30分

■場所 アヤハ水口自動車教習所

※駐車スペースがないため、会場への自家用車での参加はご遠慮ください。送迎バスがありますので、午後1時に甲賀市役所水口庁舎正面玄関前に集合してください。

■対象 市内在住の聴覚障がい者

■定員 20人

■内容 歩行時の注意点や自転車乗車時の注意点など

■申込期限 9月22日(金)

※手話通訳、要約筆記があります。

※暑い時期ですので、帽子や飲料をご持参ください。

■申し込み・問い合わせ先

生活支援センターあかつき

☎65●4641 FAX65●4642

保育サポーター養成講座

子育ての経験を生かして、保育サポーターとして活動しませんか。

■日時

①9月20日(水) 午前10時～午後3時

②9月21日(木) 午前10時～午後4時

③9月22日(金) 午前10時～午後0時30分

■場所 八日市勤労者総合福祉センター「ウィルネス八日市」

■対象 子育て経験者または保育士資格取得者で、全日程受講可能な人

■定員 40人

■受講料 4,000円(テキスト代含む)

■申込期限 9月8日(金)

■申し込み・問い合わせ先

(財)21世紀職業財団滋賀事務所

☎077●523●5141

視覚障害者移動介護従業者 養成研修課程講習会

■日時

・A日程 11月9日(木)・10日(金)・

15日(水)・16日(木)・12月1日(金)

・B日程 11月9日(木)・10日(金)・

21日(火)・22日(水)・12月1日(金)

午前10時～午後5時(A・Bとも)

■場所 県立障害者福祉センター(草津市)、県立視覚障害者センター(彦根市)と各会場の周辺

■対象 全講座の受講が可能で、視覚障がい者移動介護業務に従事することを希望する市内在住または在勤の人

総合スポーツ施設 (サンビレッジ甲西)

☎72●1212

硬式テニス教室

■日時 10月6日・13日・20日・

27日、11月3日・10日・17日・

24日(すべて金曜日・全8回)

午後7時～9時

■対象 高校生以上で、初心者・初

級者・癖を直したい人

■定員 20人(先着順)

■参加費 4,000円(スポーツ保険料含む)

■講師 那須且良さん

■申込期限 9月22日(金)

■申込方法 参加費を添えて、総合スポーツ施設へお申し込みください。

勤労青少年ホーム

持ち込みパソコン講座

パソコンの基本操作やワードの使い方を習得しませんか。

■日時 10月4日～11月22日の毎週水曜日(全8回)

午後7時～9時

■対象 35歳以下で市内に在住または在勤する人

※定員に満たない場合は、36歳以上の人でも受講できますので、ご相談ください。

■定員 10人

■持ち物 ノートパソコン

■受講料 1,000円

※別途、テキスト代2,000円が必要です。

※申し込み後は、受講料などの返却はできません。

■講師 宿谷正子さん

■申込期限 9月22日(金)

■申し込み・問い合わせ先

商工観光課労政担当〔東庁舎〕

☎71●2332

■定員 各日程1人

■受講料 無料

※テキスト代・実技講習・交通費などにかかる実費相当分として、約5,000円が必要です。

■申込期限 9月20日(水) 正午

※申込者数が定員を超えた場合は、9月20日(水)正午に社会福祉課において公開抽選を行います。

■問い合わせ先

県立視覚障害者センター

☎0749●24●7238

FAX0749●22●7890

■申し込み先

社会福祉課障害福祉担当〔東庁舎〕

☎71●2364 FAX72●3788

子どもかめ基金 独立行政法人
国立青少年教育振興機構助成活動
2006
子どもの本の講座

子どもにとって、本を読んでもらうことは心を育てる糧となります。では、どんな絵本を読めばいいのでしょうか。いろいろな視点から絵本を読み比べ、絵本の選び方を学びます。

- 日時 10月1日(日)・29日(日)
午前10時30分～午後0時30分
- 場所 甲西図書館2階視聴覚室
- 対象 幼稚園・保育園・小学校などの先生および読書ボランティアの人、またはこれからボランティアをしたいと考えている人で、必ず2回とも受講可能な人。

※昨年度受講した人は受講できません。

受講料無料

- 定員 20人
- 講師 上田由美子さん(大阪YWCA千里子ども図書室代表)
- 主催 おおきなかぶの会
- 後援 湖南省教育委員会
- 申し込み・問い合わせ先
甲西図書館 ☎72・5550

親子で自然体験活動を

**地域子ども教室
石部ふれあい森の会**

石部ふれあい森の会は、親子で参加する自然体験活動を毎月1回土曜日に、石部南小学校の裏山(通称：ふれあい夢の森)や近郊の山野で行っています。

内容は、山菜摘み、オオムラサキの観察会、ハイキングなどさまざまです。

興味のある人はぜひご参加ください。

※スポーツ安全保険(子ども500円、大人1,000円)に加入していただきます。

- 問い合わせ先
湖南省地域子ども教室実行委員会事務局(生涯学習課内)〔石部文化総合センター〕
☎77・6250

あったかほーむいしべ宿

来年4月に幼稚園や保育園に入園する子どもの保護者を対象に、子育てについての講演会を開催します。ボランティアグループ心の愛唱歌「ゆめ」による歌の披露もあります。

介護者のつどい

介護をしている人や、介護をしている人が集まり、同じ立場から悩みや喜びを共有したり、情報交換をしたりしています。毎月実施していますので気軽にご参加ください。

なんでも話そう会

- 日時 毎月第3金曜日
午後1時～3時30分
- 場所 社会福祉センター2階図書室
- 問い合わせ先 (社)認知症の人と家族の会滋賀県支部 ☎74・0782

なごみの会

- 日時 毎月第1金曜日
午後1時～3時30分
- 場所 ぼだいじデイサービスセンター
- 問い合わせ先
高齢者支援センターぼだいじ ☎74・4093

介護者サロン

- 日時 毎月不定期(9月は4日(月))
午後1時～3時30分
- 場所 老人福祉センター
- 問い合わせ先
高齢者支援センターいしべ ☎77・5243

湖南省視覚障がい者のつどい

「障がいのある人が地域でいきいきと生活できるための自立支援に関する湖南省条例」の制定や「障害者自立支援法」の施行に伴い、わたしたちの生活はどのように変わのでしょうか。詳しい説明を受け、質問や意見の交換ができる場を企画しました。午後からは、ボランティアによる楽しいアトラクションもあります。

日ごろ、外出機会の少ない人も一堂に会し、交流を深めましょう。

- 日時 9月15日(金)
午前10時～午後2時30分
 - 場所 社会福祉センター
 - 主催 湖南省視覚障害者福祉協会
 - 後援 湖南省
 - 申し込み・問い合わせ先
社会福祉協議会 ☎72・4102
- ※昼食を準備します。9月8日(金)までにお申し込みください。
※送迎が必要な場合は、お申し出ください。

参加費無料

- 日時 9月25日(月)
午前10時～正午
- 場所 あったかほーむいしべ宿(石部医療センター向かい)
- 講師 谷口久美子さん(元保育園・幼稚園園長)
- 申込方法 9月15日(金)までに電話でお申し込みください。

**これからの生き方を考える講座
～シニアボランティアのすすめ～**

高齢化社会を迎え、60歳前後は退職も含め、その後の人生を決める大切な時期です。

ボランティア活動について学んでみませんか。きっと新しい発見があるはずです。

- 日時
 - ①9月15日(金) 講演
「ボランティアが社会を変える」
 - ②9月29日(金)
「自分発見の日」
カウンセラーと共に自分の関心、希望、可能性などについて考える。
 - ③10月6日(金)
「明日への一歩」
実際に活動しているボランティアの体験を聞く。
- ※時間はいずれも午前10時～正午
- 場所 社会福祉センター
 - 対象 市内在住の50歳以上の人
 - 申し込み・問い合わせ先
 - 湖南省ボランティアセンター
☎・FAX72・1523
 - 湖南省ボランティアセンターふれあい
☎77・6001 FAX77・6006

受講料無料

認知症家族講座

マニュアルどおりにはいかない認知症の人の介護について、介護者同士で日々の体験を話し合い、学び合いませんか。

- 第1回 9月19日(火)
介護保険サービスについて
 - 第2回 12月19日(火)
家での関わり方について
 - 第3回 3月20日(火)
医療との関わりについて
- ※時間はいずれも午後1時30分～3時15分
- 場所 保健センター
 - ※送迎が必要な場合は、申し込み時にご相談ください。
 - 申し込み・問い合わせ先
 - 高齢者支援センターぼだいじ ☎74・4093
 - 高齢者支援センターひえ ☎75・2323
 - ※第1回は9月13日(水)までに電話でお申し込みください。

受講料無料

※駐車スペースが限られていますので、なるべく乗り合わせてご来場ください。

※託児サービスがあります。申し込み時にお伝えください。

- 問い合わせ先 NPOワイワイあぼクラブあったかほーむいしべ宿 ☎77・6723

甲西北中学校創立20周年記念行事

甲西北中学校は、昭和62年4月に甲西中学校から分離開校し、今年で創立20周年を迎えました。これを祝して記念行事を次のとおり行います。同窓会員、保護者、地域の皆さん、ぜひご参加ください。

- 日時 9月30日(土) 午前9時～
- 場所 甲西北中学校体育館
- 内容
 - 吹奏楽部演奏
 - 記念式典
 - アトラクション(湖国十二坊太鼓)

- 映画「センス・オブ・ワンダー」
- 特別記念講演「レイチェル・カーソンの贈り物」
講師：上遠恵子さん
- 問い合わせ先
甲西北中学校 ☎72・2680

子育てサポーター養成講座

子育て中の家庭を支援するために、子どもを預かったり、保育園・幼稚園の送り迎えをしたりする「子育てサポーター」の養成講座を開催します。

- 日時 10月4日(水)・11日(水)・18日(水)・20日(金)・25日(水) [全5回]
午前9時30分～午後0時30分(10月25日は午後1時30分～4時)
 - 場所 社会福祉センター、女性センター
 - 対象 市内在住で、養成講座終了後に湖南市ファミリー・サポート・センターに登録し、子育てサポーターとして活動できる人
 - 定員 20人(先着順)
 - 参加費 2,500円(テキスト代)
 - 申込方法 参加費を添えて平日の午前10時～午後6時にセンターへお申し込みください。
- ※託児サービスがあります。ご利用の方は申し込みの際にお知らせください。
- 申し込み・問い合わせ先
湖南市ファミリー・サポート・センター
〔平和堂甲西中央店3階〕
☎71・4647

ふれあいヒーローライブ コンサート'06 (作業所支援チャリティー)

ライブハウスで活躍しているグループなどが多数出演し、聞きごたえ十分です！心温まる歌や元気がわいてくる歌、パフォーマンスをお楽しみください。

当日の進行はe-radioでおなじみの井上麻子さん。各団体の出店などもあります。

- 日時 9月23日(祝)
午後1時～4時30分
(開場：午前11時30分)
- 場所 忍の里プララ(甲賀市甲南町)
- 問い合わせ先 あすばる甲賀〔(社)甲賀・湖南人権センター〕
☎65・4020 FAX65・4021

参加費
無料



中央公民館

☎72・3762

囲碁・将棋大会

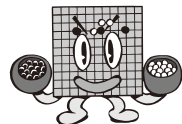
- 日時 10月22日(日)
午前9時30分～
- 場所 中央公民館
- 対象 市内に在住または在勤、在学する人
- 参加費
囲碁1,800円
将棋1,500円
(昼食代を含む)
※当日徴収します。



- 申込方法 10月3日(火)～13日(金)の午前9時～午後5時に申込書を提出してください。

※申込書は中央公民館に備え付けています。

- 主催 湖南市囲碁クラブ・甲西将棋クラブ



地域生活支援センターこのゆびとまれ

ミニコンサート出演者募集

センターを訪れる人たちが集うサロンでのミニコンサートを企画しています。そこで、楽器演奏を披露して下さる人を募集します。あなたの音楽で、地域の皆さんとのコミュニケーション作りをしてみませんか。みんなで一緒にできるイベントなど、音楽以外のことでも相談に応じます。詳しくはお問い合わせください。※サロンには電子ピアノと打楽器があります。

- 問い合わせ先
地域生活支援センターこのゆびとまれ ☎75・8949 FAX75・8950

湖国十二坊の森(十二坊温泉ゆらら)

☎72・8211 FAX72・8443

ゆらら 秋の山草展 出展者募集

- 展示期間 11月3日(金)～5日(日)
 - 出品条件
 - ・山草鉢植え(花台はなくても可)
 - ・各自で11月2日までに搬入、11月6日午前中に搬出ができること
 - 応募期限 9月30日(土)まで
- ※まずは、ゆららフロントまで、または電話でお問い合わせください。

ゆららの再入場について

今まで、土・日曜日と祝日の再入場はお断りしていましたが、9月からは土・日曜日、祝日でも再入場料100円で再入場できるようになりました。平日は今までどおり、1日一回に限り無料で再入場することができます。

ハートネット鹿深 市民フェスタ2006

～発信、鹿深流・新たなまちの第一歩～

地域自主活動(NPO、市民活動団体)によるPR、地場産業などの出品ブース、フリーマーケット、ステージ発表、下田焼の廃材を利用した陶板モザイクアートの作成、e-radio プロデュースによるコンサートのほか、「鹿深しのびフォーラム」も同時開催。50年後、100年後のわが町ビジョンを描くパネルディスカッションを行います。

詳しくは、お問い合わせいただくか、(社)水口青年会議所ホームページをご覧ください。フリーマーケット出店者も募集しています。

- 日時 9月18日(祝) 午前10時～
- 場所 甲賀郡農業協同組合JAホール、駐車場(甲賀市水口町)
- 問い合わせ先 (社)水口青年会議所 ☎62・3009
ホームページ：<http://www.mws.ne.jp/~jc360>

☆一人、図書(雑誌含む)15点・CD5点・ビデオ(石部図書館のみ)2点まで3週間借りられます(両図書館・移動図書館を合わせた数です)。なお移動図書館車で借りた場合は、次の巡回日までが貸出期限となります。期限を過ぎた本の再貸出はできませんのでご了承ください。

米 収穫の秋

- 『棚田の謎』田村善次郎著(O M出版)：棚田はいつ誰がどのようにして作ったものなのだろうか。
- 『アジアの棚田日本の棚田』青柳健二著(平凡社)：アジアの風土に適した稲作。国が違っても棚田のある風景はなんとなく懐かしい。
- 『稲の日本史』佐藤洋一郎著(角川書店)：日本列島の稲作の始まりと広がりをDNAから解き明かす。
- 『コメを選んだ日本の歴史』原田信男著(文藝春秋)：コメの魔力とその味覚の虜となった日本人の心のあり方をひもとく。
- 『田んぼの生き物』飯田市美術博物館編(築地書館)：田んぼで出会った生き物たちを多数の写真で紹介。
- 『田んぼの虫の言い分』むさしの里山研究会編(農山漁村文化協会)：田んぼ環境の変化がトンボ・バッタ・ハチに及ぼしている影響を考える。
- 『米ちから八十八話』向笠千恵子著(家の光協会)：紀州の茶粥、鹿児島酒などお米にまつわる食べものを訪ね歩いたエッセイ集。
- 『里山歳時記 田んぼのまわり』宇多喜代子著(日本放送出版協会)：田んぼのある風土から生まれた俳句を紹介。
- 『稲干しのすがた』浅野明著(文芸社)：全国干か所の稲の干し方を集大成する。
- 『藁塚放浪記』藤田洋三著(石風社)：日本とアジアの藁積みを追った三十年の旅の記録。
- 『稲の祭と田の神さま』酒井卯作著(戎光祥出版)：収穫の祭りなど稲作文化を綴る。
- 『牛丼を変えたコメ』足立紀尚著(新潮社)：北海道で生まれたブランド米「ぎらぎら55097」。その誕生の物語。
- 『バケツ稲12カ月のカリキュラム』農文協編(農山漁村文化協会)：一粒の種モミから稲が成長する姿を見ることが出来るバケツ稲。バケツで育てる1年間を追う。
- 『お米が主食でなくなる日』幸田亮介著(イースト・プレス)：日本人の米消費量が減り、もはや米は主食とはいえないのではないか。米が日本人の主食であるためには。
- 『ため池と水田の生き物図鑑動物編』近藤繁生・谷幸三・高崎保郎・益田芳樹編著(トンボ出版)：一時的な水たまりであるため池。そんなため池を好む動物たちを紹介。
- 『無洗米の衝撃ーコメが風土を変える』相子清造著(旭屋出版)：日本の米食文化を変える無洗米。広がる無洗米の世界を紹介。

9月の行事予定

甲西図書館	日	時間	内容
	1日(金)	11:00 ~ 11:30	ちっちゃなかぜおはなしかい グループ「ちっちゃなかぜ」による、おひざにだっこのおはなしかい。絵本の読み聞かせや手遊びなど(入園前の子ども向け)。
	3日(日)	14:00 ~ 14:30	おはなしの森 図書館員による、絵本の読み聞かせや紙芝居などの楽しいおはなしの時間(幼児から小学生向け)。
	9日(土)	14:00 ~ 16:25	親子映画会「ハリー・ポッターとアズカバンの囚人」'04 米 アルフォンソ・キュアロン監督。ダニエル・ラドクリフほか出演。3年生になったハリーの新たな冒険。人気映画の第3作目(日本語吹き替え)。
	16日(土)	14:30 ~ 15:30	ちっちゃなかぜおはなしかい グループ「ちっちゃなかぜ」による、おはなしと絵本の楽しい時間(前半は4歳以上の幼児向け、後半は小学生向け)。
	24日(日)	14:00 ~ 15:50	日曜シアター「恋恋風塵」'87 台湾 侯孝賢監督。王晶文ほか出演。都会に出て働き始めた幼なじみの阿遠と阿雲。風の中の塵のようにはかない二人の恋を描く(字幕)。

石部図書館	日	時間	内容
	10日(日)	11:00 ~ 12:00 14:30 ~ 15:30	きじっこおはなしかい グループ「ピッコロロ」による、絵本の読み聞かせなどの楽しいおはなしの時間(午前は幼児から小学校低学年向け。午後は小学生以上向け)。
	15日(金)	11:00 ~ 11:20	よっといでたいむ 図書館員による、おひざにだっこのおはなしかい。絵本の読み聞かせや紙芝居など(入園前の子ども向け)。
	16日(土)	14:30 ~ 15:00	お話の扉 朗読ボランティアサークル「さざなみ」による朗読会(小学生から大人向け)。
	24日(日)	16:00 ~ 16:30	よっといでたいむ 図書館員による、絵本の読み聞かせや紙芝居などの楽しいおはなしの時間(幼児から小学生向け)。

図書館の使い方Q&A

その4



Q 調べたいことがあるのですが…

A 職員にお尋ねください。必要な資料を探すお手伝いをします。インターネットも使えます(カウンターでお申し込みください。印刷はできません)。電話でもお受けしますが、電話では資料案内以外の回答はできませんのでご了承ください。

Q 時間はかかりますか？

A 図書館にある資料で回答できるときはそれほど時間はかかりませんが、資料がどこにあるかにより時間をいただくこともあります。県立図書館所蔵の資料であれば、協力車が毎週、来館しますので比較的早く取り寄せることができます。

Q コピーはできますか？

A 資料には著作権があり、何でも自由にコピーできるわけではありません。ただし、図書館資料は、調査研究目的であれば著作権法第31条の規定の範囲内でコピーができます(1枚10円)。楽譜や歌集、雑誌の最新号や当日の新聞などコピーができないものもありますので、お問い合わせください。

Q 小さい字が読みにくくなってきました…

A 小説を中心に、大きな活字の本や朗読カセットテープ・CDブックなどがありますのでご利用ください。老眼鏡やルーペもあります。また、視覚障がいのある人へは対面朗読サービスや朗読テープの郵送もしています。朗読ボランティア作成のテープ版「広報こなん」や「議会だより」、「読売新聞編集手帳」もあります。障害者手帳をお持ちでテープの郵送サービスを希望する人は、図書館へご連絡ください。

展示コーナー 甲西図書館

夢望庵文庫コレクション展
夏目漱石『坊っちゃん』をめぐる人々
～『坊っちゃん』100年を記念して～

9月9日(土)～24日(日)

江戸時代から現代に至る俳句関係の品々のコレクション「夢望庵文庫」の所蔵品の中から、漱石や子規らをめぐる人々の俳画、短冊などの資料を展示します(第36回滋賀県文化芸術祭参加)。

第2回セントジョズ市・
湖南省児童生徒絵画展

9月30日(土)～10月15日(日)

※24ページもご覧ください。

蔵書点検を行います

休館のお知らせ

蔵書点検とは、いわゆる本の棚おろしです。書庫に保存しているものも含め、本や雑誌、CDなど約40万点の資料の点検を行います。

- ・石部図書館 9月26日(火)～28日(木)
- ・甲西図書館 10月23日(月)～26日(木)

※甲西図書館は蔵書点検期間中の10月25日(水)を臨時休館とします。ご迷惑をおかけしますが、ご理解とご協力をお願いします。

9月のカレンダー

日	月	火	水	木	金	土
					1	2
3	4	5	6	7	8	9
10	11	12	13	14	15	16
17	18	19	20	21	22	23
24	25	26	27	28	29	30

- は甲西図書館のみの休館日です(月曜日)。
 - は石部図書館のみの休館日です(水曜日)。
 - は両館の休館日です(火曜日、祝日、毎月最終木曜日)。
- ☆開館時間は、両館とも午前10時～午後6時です。
☆本や行事についての問い合わせは開館時間中に電話でもどうぞ。

- 石部図書館 (石部中央一丁目2-3 ☎77●6252)
- 甲西図書館 (中央五丁目50 ☎72●5550)

移動図書館車「マツゾウくん」9月の巡回スケジュール

場所	日	時間	場所	日	時間
岩根東農業集落センター前	6(水)	15:20～15:50	三雲小学校	6(水)	12:55～13:35
サンヒルズ甲西(本館)駐車場	20(水)	16:20～16:50	岩根小学校	20(水)	13:50～14:50
北山台自治会館前	7(木)	16:25～16:55	石部南小学校		13:15～13:55
市立三雲公民館前	21(木)	14:00～14:30	阿星保育園	7(木)	14:20～14:40
妙感寺多目的集会所前	15(金)	15:15～15:45	石部小学校	21(木)	14:55～15:55
菩提寺幼稚園前	13(水)	13:50～14:20	三雲保育園	1(金)	14:30～14:50
フレンドマート第2駐車場	27(水)	16:20～16:50	15(金)	14:30～14:50	
下田公民館前	8(金)	14:00～14:30	菩提寺北小学校		12:55～13:35
中山生協集会所予定地	22(金)	16:20～16:50	菩提寺保育園	13(水)	14:25～14:45
			菩提寺小学校	27(水)	14:55～15:55
			下田小学校	8(金)	12:55～13:35
			水戸小学校	22(金)	14:50～15:50

※移動図書館車でも予約することができます。希望の本が見つからない場合は気軽にお申し付けください。
※悪天候などにより、運休する場合があります。ご了承ください。
※三雲東小学校は運休します。

☆湖南省立図書館ホームページで、両図書館の蔵書を見ることができます。

- パソコンから(暗号化あり)…<http://lib.edu-konan.jp>
- 携帯電話から(暗号化あり)…<http://lib.edu-konan.jp/opw/IMD/IMDMAIN.CSP>
- 携帯電話から(暗号化なし)…<http://lib.edu-konan.jp/imd/IMD/IMDMAIN.CSP>

※携帯電話からの検索サイトへのアクセスについては、暗号化処理を通すか、通さないかを選ぶことができます。
※「暗号化あり」のホームページでは、プライバシー保護のため、必要なページの通信に情報暗号化処理を行っています。

インターネットや携帯電話から両図書館で貸出中の本と雑誌の最新号を予約できます。



子育て支援センター ひまわり

〔岩根2225(岩根保育園2階)〕

☎72・7089

- ◎開館日 月～金曜日
- ◎休館日 土・日曜日、祝日、年末年始
- ◎開館時間 午前9時～午後4時



9月

日	月	火	水	木	金	土
					1☆	2(休)
3(休)	4☆	5☆	6◇	7☆	8☀	9(休)
10(休)	11☆	12☆	13◇	14	15☀	16(休)
17(休)	18(休)	19☆	20◇	21☆	22☀	23(休)
24(休)	25☆	26☆	27◇	28☆	29☆	30(休)

☆開放日(午前10時～正午)

子どもたちが自由に遊べる場として、また保護者どうしの交流の場として開放しています。相談があれば気軽に職員に声をかけてください。

☀にこにこの日

- 8日(金) 午前10時～11時30分
(受付：午前9時45分～)
「幼稚園・保育園ってどんなところ？」
講師：公・私立の幼稚園・保育園の先生
- 15日(金) 午前10時30分～11時30分
(受付：午前10時15分～)
講演会「気楽な家事や育児を見直そう！」
講師：廣嶋忠代さん(元保育園園長)
※託児サービスがあります。
- 22日(金) 午前10時30分～11時30分
(受付：午前10時15分～)
世代間交流「ジャンボしゃぼん玉であそぼう！」
講師：谷畑忠彦さん
場所：岩根保育園遊戯室
持ち物：手ふきタオル

◇サークル使用日

センター登録の子育て支援サークルが活動する日です。一般には開放していません。
※園庭側駐車場が満車の場合、保育園東側岩根東農業集落センターの駐車場をご利用ください。

子育てサークル合同企画イベント

- 日時 10月18日(水) 午前10時～正午
- 場所 総合体育館、野洲川親水公園
- 対象 未就園児とその保護者
- 定員 100組(先着順)
- 内容 体操、ポニー乗馬(雨天中止)、おはなし、バルーンアート、おもちゃライブラリーなど
※ポニー乗馬(2歳以上)は申し込み時に予約してください。
※内容は変更になることがあります。
- 持ち物 お茶、着がえ、上靴
- 申込方法 9月20日(水)～10月11日(水)にお申し込みください(電話可)。
- 企画サークル(五十音順) おともだちくらぶ、すくすくくらぶ、ちゃちゃちゃ、はちみつ、ぶらんこ、YMCA
- 申し込み・問い合わせ先
石部子育て支援センター ☎77・8570



石部子育て支援センター たんぽぽはうす

〔石部中央三丁目9-20(石部保育園隣接)〕

☎77・8570 FAX77・8572

- ◎開館日 月～金曜日
- ◎休館日 土・日曜日、祝日、年末年始
- ◎開館時間 午前8時30分～午後5時15分



◆開放日(午前10時～11時30分)
9月11日(月)・28日(木)

◆子育て相談日(午前10時～11時30分)
9月20日(水)

保健師と栄養士が相談に応じます。
※母子健康手帳をお持ちください。

◆ひよこ広場

- 日時 9月25日(月) 午前10時～11時30分
(受付：午前9時45分～)
- 対象 8か月までの子ども
- 内容 助産師による育児相談およびベビーマッサージ
- 持ち物 バスタオル、母子健康手帳
※申し込みは不要です。

◆にこにこ広場(くまグループ)

- 親子で一緒に楽しく遊びましょう。
- 日時 10月6日・20日、11月17日、12月15日、平成19年1月19日、2月2日・16日、3月2日(すべて金曜日・全8回) 午前10時～11時30分(受付：午前9時30分～9時45分)
 - 対象 平成18年4月1日現在、2歳以上の子どもとその保護者
 - 定員 20組(先着順)
※初めて参加する人を優先します。
 - 内容 工作、散歩、スライムあそび、クッキング、ふれあい遊びなど
 - 参加費 150円(材料費)
※申し込み時に徴収します。
 - 申込方法 9月4日(月)～15日(金)にセンターへお申し込みください[電話可。電話申し込みの場合は、後日、参加費を徴収しますので、15日(金)までにセンターへお越しください。案内をお渡しします]。
 - ※参加児の弟妹を託児します(定員：先着5人)。

◆おひさまらんど(子育て支援講座)

子育てで不安の解消や、親子ふれあい遊びなどいろいろな講座を企画しています。

読み聞かせと講演会

- 日時 10月2日(月) 午前10時～11時30分
(受付：午前9時30分～)
- 対象 市内在住の親子
- 定員 20組(先着順)
- 内容 図書館司書による読み聞かせと、「読み聞かせ」についての講演会
- 講師 猪飼由利子さん(湖南市学校図書館指導員)
西村倫子(石部図書館司書)
- 申込方法 9月11日(月)～22日(金)にセンターへお申し込みください(電話可)。
※講演会中の託児サービスを行います。申し込み時にお知らせください(定員：先着15人)。

子どもとゆっくり、しっかい向き合うところ

親子プレイステーション

特別なメニューはありません。0歳の赤ちゃんからどなたでも参加できます。子育ての先輩であるサポーターと一緒に、楽しい時間を過ごしましょう。初めての人も一度のぞいてみてください。申し込みは不要です。

9月 4日(月)	柑子袋公民館
9月11日(月)	菩提寺公民館
9月25日(月)	石部南公民館
	市民学習交流センター(サンヒルズ甲西)別館

■時間 午前10時～正午(毎回)
■問い合わせ先 生涯学習課社会教育担当〔石部文化総合センター内〕 ☎77・6250 FAX77・6253

光星学園 とんとんとんでておいで

- ◆内容 晴れるとき…戸外でのびのび遊びましょう
雨のとき…遊戯室で遊びましょう
 - ◆対象 入園前の幼児とその保護者
 - ◆時間 午前10時30分～11時45分
 - 三雲幼稚園 ☎72・0077 9月14日(木)
 - ひかり幼稚園 ☎74・3011 9月13日(水)
 - 水戸幼稚園 ☎75・3350 9月11日(月)
- ※申込受付は各園で行っています。

光星学園 ようちえんであそぼう!

- 子育ての悩み相談などにも応じます。
- ◆内容 3歳児と遊びましょう
 - ◆対象 2・3歳児(H14.4.2～H16.4.1生)とその保護者
 - ◆時間 午前10時30分～11時45分
 - 三雲幼稚園 ☎72・0077 9月22日(金)
 - ひかり幼稚園 ☎74・3011 9月22日(金)
 - 水戸幼稚園 ☎75・3350 9月20日(水)
- ※申込受付は各園で行っています。



甲西あかつき保育園 ☎72・4960

- ◆対象 1歳～3歳の幼児とその保護者
- ◆内容 9月 6日(水) 園庭開放
9月20日(水) 遠足
- ◆時間 午前10時～11時30分



子育てサロン



- ◆日時 9月14日(木) 午前10時～11時30分
 - ◆対象 未就学の幼児とその保護者
- 三雲保育園 ☎72・1385 平松保育園 ☎72・0390
石部保育園 ☎77・2073 阿星保育園 ☎77・2950
岩根保育園 ☎72・1389 菩提寺保育園 ☎74・1373
下田保育園 ☎75・2420 水戸保育園 ☎75・0630
- ※どなたでも参加できます。

きじっこひろば

おもちゃを通して親子でふれあいませんか。申し込みは不要です。

- ◆日時 毎週火・木曜日 午前10時～正午
- ◆場所 石部南公民館2階会議室
- 問い合わせ先 石部南公民館 ☎77・2535



子育てリフレクシユタイム

毎日の子育てに追われているあなた。子どもを預けて、自由な時間を過ごしてみませんか。

10月 2日(月) 午前9時30分～正午
16日(月) 午後1時～3時30分

- 場所 女性センター
- 対象 市内に在住または在勤の女性で生後4か月～未就学の子どもがいる人
- 定員 各日10人(子ども)
- 参加費 子ども一人につき400円(保険料含む)
- 持ち物 お茶、着替え、バスタオル、ビニール袋など
- 保育者 保育サポーター「ぼっぼ」
- 申込方法 月～土曜日の午前8時30分～午後5時15分に電話でお申し込みください。



申し込み・問い合わせ先 女性センター ☎72・8588



保育園や幼稚園での子どもたちのとおきの会話を紹介するコーナーです。今月はあかつき保育園です。



家族ごっこ(ママごと)をしている子どもたち

- Aちゃん 「うちの家、4人家族やわ」
Bちゃん 「うちの家も赤ちゃん生まれて、えーっと…5人家族やわ」
Aちゃん 「先生と何人?」
先 生 「先生のところも5人家族やわ」
Aちゃん 「えー、みんなずるいわ。うちのところ一人いないわ(少ない)…ママに頼んで赤ちゃん産んでもらおう」

翌日

- Aちゃん 「ママに頼んだらおばちゃんになったし産めないって言わはった。先生はなんでおばちゃんやのに産めたん?」
先 生 「……」

子どもたちの少子化対策会議でした。

愛ドル大募集 どしどしご応募ください。

あなたのお子さんを「広報こなん」の紙面で紹介しませんか?まずはお電話ください。



■申し込み先 政策秘書課広報・広聴担当 ☎71・2300



問い合わせ先

○保健センター
・有線72●4008
○石部保健センター
・77●7008

母 子健康手帳の交付

保健センター	毎週火・水・木曜日 午前8時30分～正午
石部保健センター	毎週月・金曜日 午前8時30分～午後5時15分

※上記の日時で都合のつかない人は事前にお知らせください。
※持ち物…印鑑・妊娠届出書(各保健センターにも備えています)

も ぐもぐ教室 (受付:午後1時15分～1時30分 場所:保健センター)

9月20日(水) 午後1時30分～3時30分	離乳食の進め方(調理実習を含む)
---------------------------	------------------

対象:平成18年4月生まれの乳児と保護者
※持ち物…母子健康手帳、エプロン、そのほか乳児に必要なもの(おむつやミルクなど)

マ マ・パパ教室Ⅲ (受付:午後1時15分～1時30分 場所:保健センター)

9月27日(水) 午後1時30分～3時30分	学ぼう!お産の進め方 やってみよう!妊婦体操
---------------------------	---------------------------

対象:妊婦・夫および家族
※持ち物…母子健康手帳、テキスト
※上の子どもの保育が必要な人は事前にお知らせください。

予 防接種 (受付:午後1時15分～2時30分)

BCG	9月 8日(金)	保健センター	生後3～6か月未満
ポリオ	9月14日(木)	保健センター	生後3～90か月
	9月29日(金)	石部保健センター	未満

※持ち物…母子健康手帳、予防票
※番号札は当日午前8時30分から各保健センター玄関に出しています。外出する場合は午後2時30分までにお戻りください。

★三種混合第2期(ジフテリア、破傷風)について
小学校6年生で接種が済んでいない場合は、至急保健センターまでご連絡ください。

乳 幼児健診 多少時間がかかります

三雲東・三雲・岩根・菩提寺・菩提寺北・下田・水戸小学校区		場所:保健センター 受付:午後1時～2時30分
4か月児健診	対象:平成18年 5月生	9月28日(木)
10か月児健診	平成17年11月生	9月25日(月)
1歳6か月児健診	平成17年 2月生	9月22日(金)
2歳6か月児相談・歯科健診	平成16年 2月生	9月12日(火)
3歳6か月児健診	平成15年 2月生	9月 7日(木)
石部・石部南小学校区		場所:石部保健センター 受付:午後1時～2時30分
4か月児健診	対象:平成18年 5月生	9月26日(火)
10か月児健診	平成17年11月生	
3歳6か月児健診	平成14年12月生 平成15年 1月生 平成15年 2月生	9月21日(木)

※持ち物…母子健康手帳、質問票、バスタオル(4か月児)、歯ブラシ(10か月児・1歳6か月児・2歳6か月児・3歳6か月児)
※3歳6か月児健診では尿検査・視力検査を行います。
※受診会場を変更したい場合は、必ず事前に連絡してください。

献血にご協力ください

—成分献血—(予約制)

9月26日(火) 午前10時～午後3時

場所 甲西文化ホール前駐車場

■対象 18歳～69歳

■持ち物 献血手帳、身分証明書(運転免許証・健康保険証など)

※65歳以上の人は、64歳までの間に献血経験のある人が対象です。

※渡航歴などにより、献血できない場合があります。

※9月15日(金)までに保健センターへ予約してください。

男性の料理教室

受講生募集!



高齢化が進むなか、台所に立つことに慣れていない男性に料理への関心を持っていただき、仲間づくりや今後の生活に役立てていただくことを目的としています。

この教室を始めてから5年が経ち、たくさんのOBを輩出しています。「妻から勧められて」「やっぱり料理ぐらい自分でできないと」などと動機はさまざまですが、いつも和気あいあいと楽しく料理をしています。

男性の皆さん、おいに厨房に入りましょう!

■日時 10月～平成19年3月の間で毎月2回

午前10時～午後2時

■場所 保健センター

■対象 65歳以上の男性で、料理の経験がほとんどない人

※定員に満たない場合は、65歳未満でも受講後に地域リーダーとして活動できる人は受講できます。

■定員 15人(先着順)

■申込方法 9月4日(月)～8日(金)の午前8時30分～午後5時に保健センターへお申し込みください(電話可)。

■申し込み・問い合わせ先 保健センター ☎72●4008



結婚→本気の人→マリエびわこ。

- お見合いのお相手が大変たくさんおられます。(滋賀県下一番と自負しております)
- 中高年・再婚の方歓迎いたします。
- 親御さんも相談にお越しいただけます。
- 自宅でお見合い相手のお申込ができます。
- 相談・見学は無料。詳しい資料をお送りいたします。
- 昔近所にいた世話好きのおばさんの感覚と現代の情報をマッチングしてお世話します。

1年以内の結婚をめざします



出会いから結婚まで真心でお世話します!

結婚相談 マリエびわこ 秘密厳守

通話料無料 オミアイサーマル 営業時間 午前9時～午後7時
0120-031-330 ホームページ http://www.mariebivako.com
☎(077)583●7466 守山市大門町330 e-mail info@mariebivako.com

「広報こなん」「湖南省ホームページ」に広告を掲載しませんか

- 「広報こなん」の広告
 - ・規格[1枠]縦45mm×横88mm
 - ・掲載料[1枠]20,000円
- 「湖南省ホームページ」のバナー広告
 - ・規格[1枠]縦50ピクセル×横150ピクセル(4キロバイト以内)
 - ・掲載料[1枠]20,000円



■問い合わせ先 政策秘書課広報・広聴担当(東庁舎) ☎71●2300

広告掲載欄



相談窓口

- まちづくり推進課住民総合相談担当〔東庁舎〕 ☎71・2360
- 地域総合センター
 - 三雲会館 ☎72・3166
 - 三雲教育集会所 ☎72・3301
 - 夏見会館 ☎72・3083
 - 柑子袋会館 ☎72・2993
 - 松籟会館 ☎77・2972
 - 岩根会館 ☎72・2292

では、人権相談をはじめとした各種相談を受け付けています。

- ◇日時 毎週月～金曜日(祝日を除く)午前8時30分～午後5時15分

女性の悩み相談

- 事前に予約が必要です。
- ◇日時 9月28日(木) 午後2時～4時(一人1時間程度)
- ◇場所 社会福祉センター
- ◇対象 市内在住の女性
- ◇申し込み・問い合わせ先 人権政策課〔東庁舎〕 ☎71・2354

法律相談

相談は無料、秘密は厳守されます。予約制ですので、前日までに申し込みを行ってください。

湖南省商工会石部支所 ☎77・4145

- ◇日時 9月8日(金) 午後1時30分～4時30分
- ◇場所 湖南省商工会石部支所

湖南省商工会 ☎72・0038

- ◇日時 9月15日(金) 午後1時15分～4時15分
- ◇場所 共同福祉施設(サンライフ甲西)



よろず相談・行政相談・人権相談

場所	日	9日(土)	12日(火)	14日(木)	26日(火)
社会福祉センター ☎72・4102		—	よろず相談 行政相談	人権相談	よろず相談 行政相談
石部老人福祉センター ☎77・5045	行政相談 人権相談	—	—	—	—

☆相談時間：午後1時～4時

- ◇問い合わせ先
 - ・よろず相談…社会福祉協議会 ☎72・4102
 - ・行政相談…まちづくり推進課 ☎71・2360
 - ・人権相談…人権政策課 ☎71・2354



就労相談

求職活動やハローワークでの手続きのしかたなど、就労に関する相談に相談員が対応します。

9月の相談日 ☆相談時間：午前9時～11時30分

日	月	火	水	木	金	土
					1 夏見会館	2
3	4 松籟会館	5 三雲会館	6 サンヒルズ甲西	7 菩提寺公民館	8 岩根会館	9
10	11 三雲教育集会所	12 下田公民館	13 石部南公民館	14 柑子袋会館	15 夏見会館	16
17	18	19 三雲会館	20 サンヒルズ甲西	21 菩提寺公民館	22 岩根会館	23
24	25 三雲教育集会所	26 下田公民館	27 石部南公民館	28 柑子袋会館	29	30

◇問い合わせ先 商工観光課労政担当〔東庁舎〕 ☎71・2332

- 三雲会館 ☎72・3166
- 三雲教育集会所 ☎72・3301
- 夏見会館 ☎72・3083
- 柑子袋会館 ☎72・2993
- 松籟会館 ☎77・2972
- 岩根会館 ☎72・2292
- 市民学習交流センター(サンヒルズ甲西)本館 ☎75・8190
- 下田公民館 ☎75・0011
- 菩提寺公民館 ☎74・3471
- 石部南公民館 ☎77・2535

内職相談

滋賀県商工観光労働部労政能力開発課雇用対策推進室 ☎72・9311 (相談日のみ)

- ◇日時 9月5日(火)・19日(火) 午前10時～午後3時
- ◇場所 女性センター

育児相談

- 保健センター ☎72・4008
- 石部保健センター ☎77・7008
- ◇内容 離乳食や子どもの発達など子育てに関する悩みや心配なこと
- ※随時、電話にて受け付けます。
- ※発達相談員による発達相談(予約制)の紹介も行います。

赤ちゃんホットライン(電話相談)

- 保健センター ☎71・4150
- ◇日時 毎週月～金曜日(祝日を除く) 午前8時30分～午後5時15分
- ◇内容 妊娠、出産、育児など

少年センター悩み事相談

少年センター「あすくる湖南」〔西庁舎別棟2階〕 ☎77・7053

学校や家庭での生活、非行問題など、悩みを抱える中高生やその保護者の相談、就学・就労に関する20歳未満の青少年の相談を受け付けています。

面接相談のほか、電話による相談も行っています。

- ◇日時 月～金曜日 午前9時～午後4時

教育電話相談

ふれあい教育相談室〔勤労青少年ホーム〕 ☎72・4810

Eメール k-fureai@vesta.ocn.ne.jp

- ◇日時 毎週月～金曜日 午前9時～午後5時

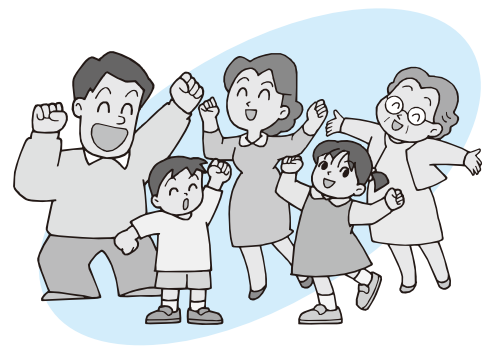
もの忘れについての電話相談

- 保健センター ☎72・4008
- 石部保健センター ☎77・7008
- ◇日時 毎週月～金曜日(祝日を除く) 午前8時30分～午後5時15分
- ※専門医によるもの忘れ相談(予約制)の紹介も行います。

介護についての相談・高齢者の生活相談・福祉用具や住宅改修の相談

地域包括支援センター〔東庁舎〕 ☎71・4652

- 高齢者支援センターいしべ ☎77・5243
- 高齢者支援センターみくも ☎72・8100
- 高齢者支援センターぼだいじ ☎74・4093
- 高齢者支援センターひえ ☎75・2323





こなんの風景

Konan

秋の訪れを告げる彼岸花(朝国)

秋の彼岸のころ、涼風が意識されるようになると人里近くで咲きだす彼岸花。朝国で見つけた彼岸花は、農作業を見守るように優しく咲いていました。

【写真提供：フォト亀 CAME】

お誕生おめでとう

赤ちゃん	行政区
石井七睦	三雲
上田蓮	三雲
越智夏輝	三雲
谷口夏璃音	三雲
岩崎虎白	妙感寺
中村真	妙感寺
一宮優和	中央
塩原萌百花	平松
荒木千夏	柑子袋
西川宙良	柑子袋
吉田光伶	石部東
青木政人	石部中央
守田翔光	石部中央
角筒埜乃	石部西
木村夕夏	石部西
須川花	石部西
ニクニマエラテルヨ	石部南
吉田魁	石部南
井上莉深夏	岩根東
佐藤賢心	岩根東
坪内優心	岩根東
山森白菜	岩根東

赤ちゃん	行政区
谷口啓斗	岩根西
中川彩名	岩根西
山崎日和	岩根西
松下芹	北山台
石崎美咲	菩提寺
平岩昂	菩提寺
武田哲治	みどりの村
中川結々香	みどりの村
佐藤遥太	イワタニランド
中沢鈴奈	イワタニランド
林杏花音	ハイウェイサイドタウン
丸井涼平	ハイウェイサイドタウン
奥田駿和	下田南
藤井涼太	下田南
池田彩乃	団地中
川竹知世	団地中
西谷七海	団地中
梅原拓生	団地南

おくやみ申し上げます

氏名	年齢	行政区
蘆田善一	78歳	三雲
奥村末治	84歳	妙感寺
中野二三子	64歳	吉永
西尾恵子	56歳	吉永
西岡弥七	89歳	針子
青木のぶ	93歳	柑子袋
加藤善次	82歳	柑子袋
富田清敏	71歳	石部東
井狩幸子	71歳	宮の森
高木祐一郎	59歳	宮の森
竹内ゆき	89歳	西寺丸山
山本すみさ	95歳	西寺丸山
南正一	74歳	岩根西
望月三藏	81歳	正福寺
小川たか子	98歳	北山台
小伴忠雄	68歳	菩提寺
中島利與	65歳	近江台
上西伊三次郎	94歳	下田東
上西之男	53歳	下田東
植西正三	92歳	下田南
木田只記	78歳	下田北
大林吉夫	91歳	中山
勝田久夫	79歳	団地

平成18年7月1日～31日掲載申込分
(敬称略)

湖南省の人口

(平成18年7月31日現在)

人口	56,485人	(-26)
男	29,229人	(+7)
女	27,256人	(-33)
世帯数	21,171世帯	(+8)

編集後記

愛車のカーステレオから急に音が出なくなりました。1989年式の車を1997年に中古で購入して10年目。車を運転しているときは欠かさず音楽を聴いていたので、さすがにお疲れになったのでしょうか。自動車販売店で診てもらったところ、「修理には恐らく3万円程度かかる。時間もかかるので、新しいカーステレオを買って取り付けては」とのことでした。そこで、悩んでいたわたしに妻が一言「当然、修理でしよ？環境のためにも」。そうでした。曰く、環境だ、3Rだ、と言っていることを実践する機会がやってきたのです。というわけで、つかの間の音楽なしのドライブを楽しんでいます。エアコンが苦手なわたしは、窓を全開にして走ります。窓から入り込むのは、少し涼しくなった秋の風と虫の大合唱…。