



甲西北中学校第20回体育祭(9/9)



広報

こなん *Konan*

Contents

2006
10
October
No.25

障がい福祉サービスが変わります
万が一のとき、暮らしの安全は守られる？
国民保護法はもしもに備えるルールです

甲賀市コミュニティバス(はーとバス)
湖南市から水口方面への利用、アクセスが便利に

早期発見・早期治療 女性セット検診

湖南市東海道石部宿まつり・楽市楽座

第3回湖南市文化祭

2

3

4

9

18

19

障がい福祉サービスが

変わります

新体系サービスのスタート

平成18年4月1日に障害者自立支援法が施行されたことに伴い、10月1日から障がい福祉サービスの仕組みが段階的に新体系へ移行します。

新しいサービス体系は、障がいの程度や生活の状況などを踏まえ個別に支給決定が行われる「障がい福祉サービス」と、市の創意工夫により利用者の状況に応じて柔軟に実施できる「地域生活支援事業」に大別されます。さらに「障がい福祉サービス」には介護の支援を受ける「介護給付」と、訓練などの支援を受ける「訓練等給付」があり、それぞれ利用の順の手順が異なります。

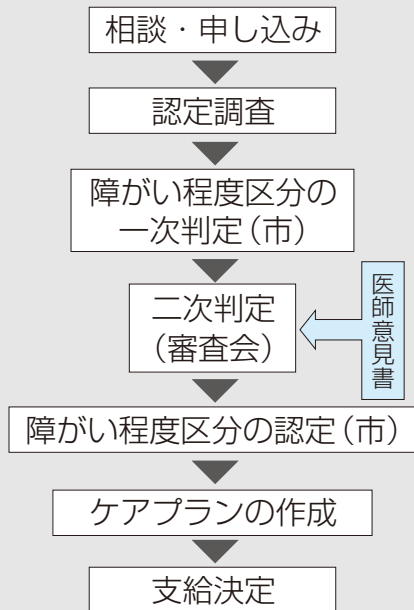
利用の手続きはこう変わりました

障がいの福祉サービスの必要性を総合的に判定するため、

- ①障がいの心身の状況(障がい程度区分)
- ②社会活動や介護者、居住などの状況
- ③サービスの利用動向
- ④訓練・就労に関する評価

の4点を各段階で把握したうえで支給決定を行います。

支給決定までの流れ



従来のサービス

居宅サービス

施設サービス

新サービス

障がい福祉サービス

介護給付

訓練等給付

地域生活支援事業

今までの事業が再編され、地域生活支援事業がスタートしました

- 主な事業をお知らせします。
- コミュニケーション支援：手話通訳者・要約筆記者の派遣、市役所内の手話通訳者設置など
- ※10月から個人の手話通訳派遣申請の受付窓口は市になりました。
- 日常生活用具給付：在宅重度障がい者の日常生活の便宜を図るための用具給付
- ※ストマ用装具は補装具から日常生活用具へ移行しました。
- 移動支援：社会参加のための外出時の移動支援
- 日中一時支援：日中における家族の介護負担軽減など、一時的な見守り介護
- 経過的デイサービス など

補装具・日常生活用具の

制度が変わりました

これまでの補装具給付制度と日常生活用具給付事業は、個別給付事業と地域生活支援事業による給付に再編されました。

障がいの身体機能を補完または代替えし、かつ、長時間にわたり継続して使用されるもの。義肢、装具、車いすなど。

障がいの日常生活上の便宜を図るための用具。歩行支援用具、入浴補助用具、吸引器など。

補装具
(個別給付事業)

日常生活用具
(地域生活支援事業)

補装具費の支給

利用者負担の仕組みが変わりました

これまでの所得に応じての負担から、補装具価格の定率負担(原則一割負担)に変わります。ただし、所得に応じて4区分の月額負担上限(下表)が設定され、1か月に利用する用具の給付量にかかわらずそれ以上の負担は生じません。

日常生活用具の給付

給付決定は障がい者または障がい児の保護者からの申請に基づき市が行います。利用者負担は市が決定します。

問い合わせ先

社会福祉課障害福祉担当(東庁舎)

FAX 72 71 3788

区分	世帯の収入状況	月額負担上限額
生活保護	生活保護受給世帯	0円
低所得1	市民税非課税世帯で、サービスを利用する本人の収入が年間80万円以下	15,000円
低所得2	市民税非課税世帯で、サービスを利用する本人の収入が年間80万円超	24,600円
一般	市民税課税世帯	37,200円

【例】車いす(価格300,000円)を購入した場合

定率負担額：300,000円×1割＝30,000円

- ・低所得2の場合 自己負担 30,000円 > 24,600円
- ・一般の場合 自己負担 30,000円 < 37,200円

万が一のとき、暮らしの安全は守られる？

国民保護法は、もしもに備えるルールです

国民保護法は、正式名称を「武力攻撃事態等における国民の保護のための措置に関する法律」といい、平成16年6月に成立しました。

この法律は、武力攻撃事態などにおいて、武力攻撃から国民の生命、身体および財産を保護し、国民生活と国民経済に及ぼす影響が最小となるよう、国・地方公共団体などの責務、国民の協力、住民の避難・救援に関する措置、武力攻撃災害への対処に関する措置が定められています。

平成13年9月の米国同時多発テロや不審船による領海侵犯など、わたしたちの生活に不安を与える事件が多発しています。国民保護法は万が一、武力攻撃などが発生した場合に備え、国民の安全を確保するため整備された法律です。

国民保護法のポイント

- ① 武力攻撃事態などに備えて、国民の生命、身体および財産の保護を図るための措置を行う。
- ② 武力攻撃事態などに備えて、国・地方公共団体、指定公共機関などの責務や役割分担を明確にし、相互に連携・協力し万全の措置を講ずる。
- ③ 緊急対処事態についても、武力攻

撃事態などにおける国民の保護に準じた措置を実施する。

④ 国民の協力などについては個人の自発的な意志にゆだねられるものであって、国民の保護のための措置を実施するにあたっては、憲法が保障する国民の自由と権利の尊重に十分な配慮を行う。

国民保護計画とは、都道府県、市町村および指定公共機関、指定地方公共機関が、それぞれ実施する国民の保護のための措置について、国民保護法の規定に基づき作成する計画です。

湖南市国民保護計画は、国の基本指針、消防庁の市町村国民保護モデル計画に基づき、滋賀県国民保護計画との整合性を図り、平成18年度中に作成します。

取り組みの経過

- 平成16年9月17日 「国民保護法」施行
- 平成17年3月25日 政府が「国民の保護に関する基本指針」を公表
- 平成18年1月20日 「滋賀県国民保護計画」が閣議決定

消防庁が「市町村国民保護モデル計画」を公表

平成18年3月30日 「湖南市国民保護協議会条例」「湖南市国民保護対策本部および湖南市緊急事態対処対策本部条例」施行

平成18年9月 市長から湖南市国民保護協議会に諮問

今後の予定

- 平成18年10月 第1回湖南市国民保護協議会開催（計画素案審議）
- 平成18年11月～12月 パブリックコメント実施
- 平成19年2月 県知事事前協議
- 平成19年3月 第2回湖南市国民保護協議会開催（答申）
- 平成19年3月 県知事本協議
- 平成19年6月 計画策定
- 議会に報告、公表
- 問い合わせ先
安心安全課安全対策担当（東庁舎）

湖南市国民保護計画（案）

市民の皆さんの意見（パブリックコメント）

を募集します

市では、武力攻撃事態などにおける国民の保護のための措置に関する法律（国民保護法）に基づき湖南市国民保護計画の策定作業を進めており、計画案について市民の皆さんからの意見を募集します。

提出されたご意見・ご提言は策定にあたっての参考とさせていただきます。

■ 計画案の公表日 10月6日（金）

■ 募集期間 10月6日（金）～26日（木）

■ 閲覧場所 安心安全課、情報公開室（東庁舎）、市民生活課（西庁舎）、各公民館、市民学習交流センター、各会館、三雲教育集会所、各図書館

※市ホームページでも閲覧できます。

■ 応募資格

○市内に在住または在勤、在学する人

○市内に事務所または事業所を有する人

■ 応募方法 閲覧場所に備え付けの意見書に記入し、その場で提出していただくか、郵便またはFAX、Eメールでお送りください。意見書は市ホームページからダウンロードできます。

■ 応募・問い合わせ先

安心安全課安全対策担当（東庁舎）（〒52013288住所記載不要）

☎ 71・2311 FAX 72・2000
Eメール: anzen@city.konan.shiga.jp

甲賀市コミュニティバス(はーとバス)

湖南市から水口方面への利用、アクセスが便利になります



市では、市民の皆さんからの要望が多かった水口方面へのコミュニティバスの運行について、甲賀市と協議してきました。このたび、甲賀市コミュニティバスのダイヤ改正に伴い、10月1日から運行ルートが湖南市まで延長されることになり、水口方面への利便性が改善されました。通勤、通学や通院にぜひご利用ください。

- ① 下田ー八田ー貴生川駅(八田ルート)
はーとバスの八田終点を下田まで延長します。
下田ー八田ー古城が丘(水口東中・高校)ー甲賀病院ー貴生川駅 水口方面行き6便、下田行き7便
- ② 広野台ーJ R三雲駅(三雲・広野台ルート)
はーとバスが広野台から三雲駅を経由して甲賀病院まで運行します。
広野台ー南陽台入口ー近江大口ー岩根東口ー朝国ー東陶前ーJ R三雲駅ーユーストアー甲賀病院 昼間4往復
- ③ J R三雲駅ー水口中・高校、甲賀病院(J R三雲駅・甲賀市役所ルート)

J R三雲駅から水口まで滋賀交通が路線バスとして9月末まで運行していましたが、10月1日で運行を廃止したため、はーとバスが三雲駅から水口中・高校、甲賀病院まで運行します。

- ・J R三雲駅ー水口新町ー水口中・高校 登下校時各2便
- ・J R三雲駅ー水口新町ー甲賀病院 甲賀病院行き14便、三雲駅行き13便

※大型バスで運行する便は国道三雲発着となります。

注意事項

はーとバスは、湖南市コミュニティバスの定期券、回数券は使用できませんのでご注意ください。回数券を利用する場合は、はーとバスの車内で回数券をお買い求めください。現金で利用する場合は、湖南市コミュニティバスの運賃と同額(大人250円)です。また、定期券の購入については甲賀市役所企画政策課(☎65・0672)までお問い合わせください。

なお、時刻表は市役所東庁舎、西庁舎、各出張所、甲西図書館、保健センターに備え付けています。

問い合わせ先

安心安全課交通対策担当(東庁舎)
☎71・2311

石部医療センター デジタルX線装置を導入しました 診療時間を変更しました

外来診療時間一覧			
受付時間	午前診 午前8時30分～11時30分	午後診 午後1時30分～4時	夜診 午後4時30分～7時
月	内科	耳鼻咽喉科	内科
	整形外科	眼科	整形外科
	小児科	-	小児科 皮膚科 (第1・3・5週)
火	内科	-	-
	整形外科	-	-
	小児科	-	-
水	内科	耳鼻咽喉科	-
	小児科	眼科	-
	皮膚科	整形外科	-
木	内科	-	内科
	整形外科	-	整形外科
	小児科	-	小児科
金	内科	耳鼻咽喉科	-
	整形外科	眼科	-
	小児科	-	-
土	内科 (第1・3・5週)	-	-
	整形外科 (第1・3・5週)	-	-
	小児科 (第1・3・5週)	-	-

外来診療体制の一層の充実を図るため、診療科目・受付時間の見直しを行い、診療時間割を変更しました。整形外科の午前診と皮膚科の夜診の診察が増えました。

※皮膚科夜診の受付時間は午後4時30分～6時です。ご注意ください。
※小児予防接種外来は、外来診療時間以外にもできます。前日までに電話で予約してください。
・水曜日 午後4時45分～5時15分
・金曜日 午後4時30分～5時15分

問い合わせ先

地域医療推進課(石部医療センター)
☎77・4100

設備の老朽化に伴い、最新のX線装置を設置し、同時にX線画像をデジタル化して見やすい画像を作る機器も導入しました。

また、CTスキャンを併設し、レントゲン検査では分からないというときにすぐにCT検査を受けることができ、努めています。



ごみの分別について… のお願い

最近、黒い袋で出された古着の中に、おむつや生ごみが混入していた事例がありました。

新聞・雑誌(雑紙)・段ボール・古着(綿製品に限る)は、市で回収した後、資源としてリサイクルされています。

古布・古紙は、必ず種類ごとに分けて、ひもなどで十字に縛って出してください。古着はひもで縛れない場合は袋に入れて出すこともできますが、必ず中身が分かる透明の袋に入れて出してください。なお、下着は、燃えるごみになります。

資源を有効に活用するためには、「ごみの分け方出し方マニュアル」に定められたルールを一人ひとりが守ることが大切です。

問い合わせ先

湖南市リサイクルプラザ ☎75●3933



子どもが被害者となる事件が後を絶たず、「安全・安心」に対する関心が高まっています。また、大規模災害や事件・事故などの発生時に正確な情報を迅速に市民へと届けることが求められています。

そこで、不審者情報や災害情報などをメールで携帯電話やパソコンへ送信するサービスを11月から始めます。

また、学校や幼稚園などにおいて、保護者への一斉連絡や緊急時の連絡などにもこのメー

11月から不審者情報、学校連絡などのメール配信を開始



ル配信サービスを使用する予定です。

登録方法など詳しくは、「広報こなん」11月号でお知らせします。

なお、学校、幼稚園などの連絡を受信するための登録方法などは、今月中に各学校などを通じて保護者の皆さんに別途お知らせします。

問い合わせ先

政策秘書課広報・広聴担当

☎71●2300

プラスチックごみ袋の小袋ができました

これまで市民の皆さんから多くの要望がありました「プラスチック専用ごみ袋」の小袋の販売を10月から開始しました。市指定ごみ袋等販売店でお買い求めください。

★プラスチック専用袋(小)

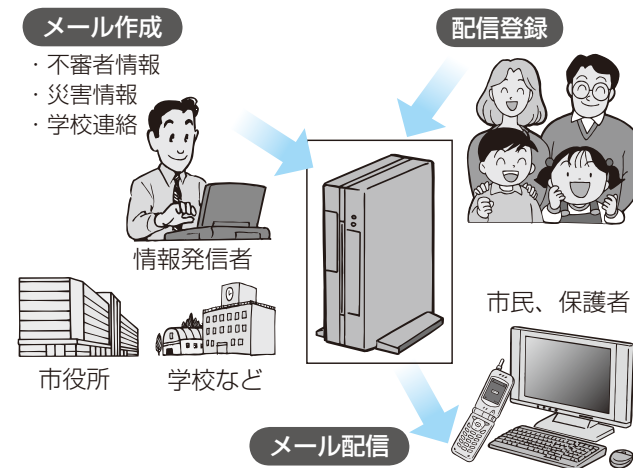
……………1袋(10枚入り)180円

問い合わせ先

環境課クリーンタウン推進担当〔東庁舎〕

☎71●2358

メール配信システム



『湖南市まちづくり市民活動補助金』 公開プレゼンテーション

交付団体決まる!

交付決定団体	活動名	全体事業費(千円)	交付決定額(千円)	主な活動内容
湖南まなびすと	地域I Tリーダー養成講座	519	100	地域I Tリーダーを養成する講座の開催
青少年指導支援の会	非行少年立ち直り支援活動	269	100	・学習面・生活面の指導・支援のための週1回の学習会 ・若者グループ「スーパード」による月1回の清掃活動を中心とした、メンバーの人間性を高めるための取り組み
NOV A E R A	外国籍の人の日本語支援および地域社会との交流を図る活動	460	100	・週1回の外国籍の人を対象にした日本語指導の実施 ・地域社会との交流

9月10日に公開プレゼンテーションと審査会を行い、申請のあった6団体による提案説明がありました。この審査結果をもとに次の3団体の活動が補助対象事業として採択されました。

乳幼児・重度心身障がい者の 福祉医療が改正されました

【乳幼児】

10月1日から、乳幼児福祉医療費助成制度が改正され、通院の対象年齢が小学校入学前（6歳に達した年の年度末）までに拡大し、新たに所得制限が導入されました。
受給券の交付申請がまだの人は、必要な書類をそろえて申請してください。

■資格認定要件

0歳から小学校入学前（6歳に達した年の年度末）までの子ども
※所得制限があります。保護者の所得額から控除額などを引いた額が、児童手当の特例給付の限度額を超えている場合は対象となりません。ただし、第3子以降は所得制限の対象となりません。

■必要な書類

・子どもの健康保険証（写し可）
※平成18年1月1日現在、保護者の住所が湖南市にない場合は、平成18年度所得証



明書（児童手当用）（平成17年分所得）が必要です。

有効期限 10月1日～平成19年9月30日

対象となる子どもの保護者には、「平成18年10月1日改正」と記した新しい福祉医療費受給券を交付します。

古い受給券は、有効期間が残っていても平成18年10月1日以降は使用できません。

【重度心身障がい者】

10月1日から、障害者自立支援法の施行に伴う改正によ

り、知的障がい施設などに入所している人の公費負担による医療費の給付が廃止されました。
これに伴い、湖南市に住所を置き、市内の施設に入所している人のうち資格認定要件に該当する人は、重度心身障がい者の福祉医療費助成の対象者となります。必要な書類をそろえて申請してください。

い。
なお、各施設で申請書の提出を取りまとめている場合があります。それぞれの入所施設にご確認ください。

■資格認定要件

療育手帳を持っている18歳未満の人
※所得制限があります。本人および扶養義務者の所得額が限度額を超えている場合は対象となりません。

■必要な書類

・療育手帳（写し可）
・健康保険証（写し可）
・扶養義務者などの平成18年課税証明書（平成17年分所

得）
※平成18年1月1日現在、湖南市に住所がなかった人は、平成18年1月1日現在居住していた市町村へ課税証明書を請求してください。

■有効期限

10月1日～平成19年7月31日
※平成19年8月1日からは、前年分所得などの審査後、交付・更新を行います。

■問い合わせ先

○市民課福祉医療担当（東庁舎） ☎71・2324
○市民生活課福祉医療担当（西庁舎） ☎77・7015

就学時健康診断を実施します

平成19年度小学校新入学児の就学時健康診断を行います。

■対象者

平成12年4月2日～平成13年4月1日の間に生まれ、市内に住所がある幼児

小学校名	実施日
三雲東小学校	11月7日(火)
三雲小学校	10月31日(火)
石部小学校	10月24日(火)
石部南小学校	11月14日(火)
岩根小学校	11月16日(木)
菩提寺小学校	10月26日(木)
菩提寺北小学校	11月30日(木)
下田小学校	11月20日(月)
水戸小学校	11月29日(水)

■時間 午後2時～（受付：午後1時30分～）

◇保護者への案内

10月初旬に、日時・場所および実施要領などを郵送します。

■問い合わせ先

学校教育課（西庁舎） ☎77・7011

平成19年度

保育園 園児募集

保育園は、保護者の保育ニーズに対応して、保護者に代わって児童を保育（養護・教育）するための児童福祉施設です。保護者が働いている、病気がかかっている、また家族を介護しているなど、どうしても家庭で保育できない乳幼児を預かり、保育します。

保育を希望する人は、必ず申し込みを行ってください。

なお、入園案内と申込書は子育て支援課、保健福祉課（石部保健センター）、各保育園、各出張所に備えて付けています。受付日までに入園案内をご確認のうえ、必要書類を準備してください。

※来年度も引き続き入園を希望する在園児も、申し込みが必須です。

※出産予定の人や、育児休暇が終了する予定の人など年度途中での入園を希望する場合も、必ずこの時期に申し込みを行ってください。

■受付場所および時間

○継続入園希望者は、現在入園中の保育園で、各園の開園時間内に受け付けます。

○新規入園希望者は、入園を希望する保育園で、午後2時～4時30分に受け付けます。

■募集年齢および受付日

■問い合わせ先

子育て支援課保育担当（東庁舎）

☎ 71-23228

■募集年齢および受付日

保育園名	募集年齢（H19.4.1現在の年齢）						受付日	
	0歳児	1歳児	2歳児	3歳児	4歳児	5歳児	新規入園希望者	継続入園希望者
市立三雲保育園	※1	○	○	○	○	○	10月16日（月）	10月2日（月） ～ 10月20日（金） （土・日曜日、祝日は除く）
市立平松保育園	※1	○	○	○	○	○	10月26日（木）	
市立石部保育園	※3	○	○	○	○	○	10月25日（水）	
市立阿星保育園	※2	○	○	○	○	○	10月19日（木）	
市立岩根保育園	※2	○	○	○	○	○	10月24日（火）	
市立菩提寺保育園	※2	○	○	○	○	○	10月17日（火）	
市立下田保育園	※1	○	○	○	○	○	10月23日（月）	
市立水戸保育園	※1	○	○	○	○	○	10月13日（金）	
私立甲西あかつき保育園	※4	○	○	○	○	○	10月18日（水）	
私立あしほ乳児保育園	※4	○	○	—	—	—	10月12日（木）	
私立菩提寺優愛保育園モンチ	※4	○	○	○	○	○	10月20日（金）	

- ※1 満1歳に達した日から入園できます。
- ※2 生後9か月から入園できます。
- ※3 生後6か月から入園できます。
- ※4 産休明けから入園できます。

☆上記の日程でどうしても都合のつかない人については、10月27日（金）に子育て支援課で、10月30日（月）に保健福祉課（石部保健センター）で受付を行います。時間はいずれも午前9時～午後4時30分です。

平成19年度

市立幼稚園 園児募集

■募集年齢および対象地域

幼稚園名	募集年齢	対象地域
菩提寺幼稚園	4歳児・5歳児	菩提寺小学校区・菩提寺北小学校区・正福寺
石部幼稚園	3歳児～5歳児	石部小学校区
石部南幼稚園	3歳児～5歳児	石部南小学校区

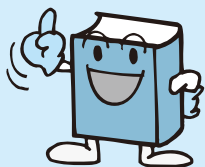
- ・5歳児（平成13年4月2日～平成14年4月1日生）
- ・4歳児（平成14年4月2日～平成15年4月1日生）
- ・3歳児（平成15年4月2日～平成16年4月1日生）

■保育料（月額）8,500円
※教材費などについては別途徴収します。

■申込方法 10月4日（水）～6日（金）に、入園を希望する幼稚園または学校教育課へ願書を提出してください。
※願書は各幼稚園、学校教育課に備えて付けています。

■問い合わせ先

- 菩提寺幼稚園 ☎ 74-1272
- 石部幼稚園 ☎ 77-4557
- 石部南幼稚園 ☎ 77-007
- 学校教育課（西庁舎） ☎ 77-7011



インフルエンザから 身を守ろう！

インフルエンザは、普通の風邪とよく似た症状もみられるため、単なる風邪と誤解されがちですが、原因となるウイルスの種類が異なります。高熱が出るだけでなく関節痛や筋肉痛などの激しい全身症状を伴い、症状は5日ほど続きます。特に抵抗力の弱い高齢者や子どもなどは重症化しやすく、死亡するケースもあります。感染力が強く、気温が低く乾燥した冬には爆発的に流行します。

今回は身を守るための3つのポイントをお伝えします。

ポイント1 「ただの風邪」と甘く見ない！

インフルエンザは、日本でも毎年100万人以上が感染しています。感染している人の唾液や鼻汁などに含まれるウイルスを1m程度の距離で受けると感染します。

発症すると38度以上の高熱、悪寒、筋肉痛・関節痛などの重い全身症状が現れます。特に65歳以上の高齢者が感染すると、4人に1人が肺炎の合併症を発症するといわれています。



ポイント2 「かかったかな」と思ったら 早めに受診を！

以前は解熱剤やせき止めの薬などによる症状を抑える治療が中心でしたが、現在はウイルスに直接作用し、増殖を抑える効果を持った抗ウイルス剤が威力を発揮しています。発症から40～48時間以内の内服が効果的といわれているため、早めに医療機関で診察を受け、医師の指示に従って服薬しましょう。

また、感染してしまったときは、安静にして寝ていることが一番です。感染を広げないためにも外出は控えましょう。



ポイント3 予防はワクチン接種で！

最も効果的な予防法は、流行前の予防接種です。100%予防することはできませんが、仮に感染・発症しても重症化を防ぐことができます。接種後ワクチンの効果が出るまでに約2週間かかり、効果は約5か月間持続するとされています。インフルエンザが流行する前の11月ごろの接種をお勧めします。また予防接種を受けても安心せずに、外出後には手洗いやうがいを行い、人混みを避けるなど日常生活でも注意をしましょう。



※65歳以上の高齢者には、予防接種法に基づく定期接種として、インフルエンザ予防接種を行います。詳しくは「広報こなん」11月号でお知らせします。

市民の皆さん、こんにちは。湖南市も誕生から3年目を迎えることができました。これも市民の皆さんのおかげと感謝申し上げます。

先月まで「まちづくり日記」を掲載してきましたが、誕生後の忙しさも少し落ち着きを見せてきました。一方、まちづくりの方向や現状はどうかとのお問い合わせが多くなりましたので、今月からは「まちづくり最前線レポート」と題し、市政のホットな課題をお知らせしようと思います。

まず、今月は「行政改革」を取り上げます。

国・地方ともお金が少なくなるのに、行政に求められる仕事は増えてきています。また、自分たちの周りのことや得意なことは市民自らが社会のために仕事をしたいという動きも増えてきています。

旧態のままの役所仕事ではこの先行き詰まるかもしれませんので、先月13日、「湖南市行政改革懇談会」を設け、行政のあり方を議論してもらったことになりました。

正副会長に同志社大学新川達郎教授、大阪市立大学北村巨助教授に就任いただき、公認会計士、エコノミスト、新聞記者、公募市民、NPO、産業界、労働界、福祉関

Report 谷畑市長の まちづくり 最前線レポート



係者など16人の委員でスタートしました。

当日は、湖南市行政の現状と改革の経過が説明されましたが、委員の皆さんからは、職員定数の考え方を詰める必要がある、公共施設のあり方を人件費・物件費などを見ながら検討しなければならぬというような厳しいご意見が相次ぎました。

9月定例議会で昨年度の決算を審議いただきましたが、問題は經常収支比率——家計でいう生活費の割合——が93%を占めることでした。

これまで造られてきたハコもの維持管理や「三位一体改革」で市に移された社会保障関係の事務、国や県からの市立保育園運営費負担金のカットなどで支出は増える一方なのに、収入は、経済活性化による税収増や道路・橋・下水道など社会的インフラ整備に振り向けるお金を削っても追いつかない状況なのです。

懇談会では、湖南市の行政のあり方、自治の姿を大きく見直してくれると思います。おそろしく厳しい改革提案が示されると予想されますが、この難局を乗り切るためにどうか市民の皆さんのご理解とご協力をお願いします。

早期発見・早期治療のために 女性セット検診

日程	場所	乳がん	子宮頸部がん	乳がん自己検診教室
10月23日(月)		○	○	○
10月24日(火)	保健センター	○	—	○
10月25日(水)		○	○	○
10月26日(木)	三雲公民館	—	○	—
10月30日(月)		○	—	○
10月31日(火)	石部保健センター	○	○	○
11月1日(水)		○	○	○
11月2日(木)	菩提寺公民館	—	○	—
11月6日(月)		○	—	○
11月7日(火)	保健センター	○	○	○
11月8日(水)		○	○	○
11月9日(木)	市民学習交流センター	○	○	○
11月10日(金)	(サンヒルズ甲西)本館	○	○	○
11月13日(月)		○	○	○
11月14日(火)	石部保健センター	○	○	○
11月15日(水)		○	—	○
11月16日(木)		○	—	○
11月20日(月)		○	○	○
11月21日(火)		○	○	○
11月22日(水)	保健センター	○	—	○
12月1日(金)		○	—	○
12月4日(月)		○	—	○
12月6日(水)		○	—	○
12月8日(金)	石部保健センター	○	—	○
12月12日(火)		○	—	○
12月13日(水)	保健センター	○	○	○
12月14日(木)		○	○	○

受付時間：午後1時30分～2時30分

女性セット検診[子宮頸部がん検診、乳がん検診(視触診・マンモグラフィ検診)]と乳がん自己検診教室を実施します。

※子宮頸部がん検診、乳がん検診は単独でも受診できます。

■対象

○子宮頸部がん検診 30歳以上の人(今年度中に医療機関で受診した人や受診する予定の人は対象になりません)

○乳がん検診 40歳以上で、西暦の奇数年生まれの人、または昨年受診していない西暦の偶数年生まれの人

※対象年齢は平成19年3月31日現在。

■定員 各日50人(先着順)

■申込方法 10月2日(月)～13日(金)の午前8時30分～午後

5時に保健センターへお申し込みください(電話可)。
※石部保健センターでの受付は行いません。

(乳がん検診留意事項)

・視触診のみの検診は早期のがんを十分に発見できないとの国の見解から、市では視触診とマンモグラフィ検診を併用しています。単独での受診はできません。

・自宅でできる自己検診法が学べる乳がん自己検診教室を実施

実施します。予約不要、年齢は問いません。当日バスタオルを持参してください。

注意 当該部位の治療を受けている人は、医療機関で受診してください。

注意 平成19年度から子宮頸部がん検診、乳がん検診ともに公費負担で受けられる検診が2年に1度になります。平成19年度の対象者は西暦の偶数年生まれの人です。奇数年生まれの人は今年度中の受診をお勧めします。

■通訳について

・手話通訳が必要な人は、10月2日(月)～13日(金)に社会福祉課(東庁舎)または健康政策課へお申し込みください。
・11月7日(火)はポルトガル語・スペイン語に対応します。

大腸がん検診

上半期に受診できなかった人は、この機会にぜひ受診してください。予約は不要です。容器配布日に各保健センターへお越しください。

■容器配布日・配布場所

○10月16日(月)～20日(金) 保健センター

○10月24日(火)～27日(金) 石部保健センター

※容器の回収日は配布時にお知らせします。

■受付時間

午前9時～午後5時

■対象 40歳以上の人
※今年度上半期に受診した人は対象外です。

■内容 自宅で便を2日分、専用容器に採り、便の潜血反応を見ます。

■受診料

- 子宮頸部がん検診 1,000円
- 乳がん検診 1,500円
- 大腸がん検診 500円
- ※65歳以上の人は無料です。

※64歳以下で住民税非課税世帯等の人については、受診料免除の制度があります。事前申請が必要です。受診日の1週間前までに保健センターへご連絡ください。

■問い合わせ先

健康政策課健康推進担当
〔保健センター〕
☎72・4008

国民年金からのお知らせ

草津社会保険事務所

国民年金は支払った全額が社会保険料控除の対象になります

国民年金保険料は、年末調整や確定申告などで所得税を計算する際、社会保険料控除として課税所得から差し引くことができます。

その対象となるのは、平成18年1月1日から12月31日までに納付した保険料の合計額です。過去の納め忘れを追納した分や、家族の保険料を納付した分も含めることができます。

年末調整や確定申告の際には、社会保険庁が発行する「社会保険料(国民年金保険料)控除証明書」または領収証書が必要になります。平成18年1月から9月までの間に保険料を納付した人を対象に「控除証明書」を11月上旬に社会保険庁から送付します。詳しくは、草津社会保険事務所までお問い合わせください。

年金加入記録を確認できるサービスが充実しています

社会保険庁では、社会保険事務所まで出向かなくても、ご自身の年金加入記録が確認できるサービスを実施しています。ぜひご利用ください。

①ねんきんダイヤル

☎0570●05●1165

◇受付時間 午前8時30分～午後5時15分(土・日曜日、祝日を除く)

※利用の際は、本人確認のため基礎年金番号などをお尋ねします。

②インターネット(ID・パスワード認証方式)

インターネットで年金加入記録の提供について申し込むと、社会保険庁が本人確認を行い、ユーザーID・パスワードを郵送します。ID・パスワードの入手後は、いつでもインターネットで確認できます。

ご利用ください！ 1日社会保険相談所

国民年金・厚生年金の加入期間の確認や、年金見込額の試算、年金裁定請求書の受付などのほかに、国民年金保険料の納付相談も行っています。

- 開催日 10月11日(水)・25日(水)
 - 相談時間 午前10時～午後4時(正午～午後1時を除く)
 - 場所 水口社会福祉センター
- ※予約制です。相談日の1週間前までに草津社会保険事務所年金給付課へお申し込みください。

草津社会保険事務所では年金相談の時間延長を行っています

- 平日時間延長日(午後7時まで)
10月2日(月)・10日(火)・16日(月)・23日(月)・30日(月)
 - 土曜開庁日(午前9時～午後4時)
10月14日(土)
- ※土曜日は予約制です。相談日の1週間前までに草津社会保険事務所年金給付課へお申し込みください。

■問い合わせ先

- 国民年金保険料に関することは
草津社会保険事務所国民年金業務課 ☎077●567●2220
- 年金給付、年金相談に関することは
草津社会保険事務所年金給付課 ☎077●567●1311
- ねんきんダイヤル
・年金請求などの電話相談 ☎0570●05●1165
・年金受給者の電話相談 ☎0570●07●1165
- 社会保険庁ホームページ <http://www.sia.go.jp/>



③電子申請

公的個人認証サービスなどの電子証明書を取得している人は、インターネットから電子申請で年金加入記録の提供を申し込むことができます。結果は電子文書によりお知らせします。

④「年金加入記録のお知らせ」の送付

58歳に到達した人を対象に、58歳の誕生日の翌々月に、

年金加入期間などを記載した「年金加入記録のお知らせ」が社会保険業務センターから送付されます。

⑤「裁定請求書」の送付

年金支給開始年齢(60歳または65歳)に到達する3か月前に、年金加入記録などを記載した「裁定請求書」が社会保険業務センターから送付されます。

～毎月第3木曜日は「人権啓発講座の日」～

10月19日(木) 石部文化総合センター

「だれもが暮らしやすいまちづくりをめざして」
岡本幸助さん(アイ・コラボレーション情報協働作業所代表、滋賀県脊髄損傷者協会理事長)

みんなが生きがいをもち、自分らしく生きていくということについて考えます。アイ・コラボレーションの活動も紹介します。

11月16日(木) 共同福祉施設(サンライフ甲西)

「水の大切さと世界における水供給の状況」
～ネパールにおけるJICAの活動を通して気づいたこと～
小谷可成子さん(元青年海外協力隊員)

ネパールでの農業普及員としての活動を通して、現地での水供給に関する実情や、日本とネパールの水文化の違いなどについて紹介。自身の体験から、水の大切さについて語ります。

心やすらぐまち 心つなげる人と人

2006年度

出会い・気づき・
発見講座

■開催時間 午後7時30分～9時(両講座)

☆手話通訳・託児サービスがあります。それぞれ各講座開催日の1週間前までにお申し込みください。

☆参加申し込みは不要です。

■申し込み・問い合わせ先

人権教育課(西庁舎) ☎77●7036 FAX77●4101



地域クボタ会が
看板を寄贈

8月31日、地域クボタ会(加賀浪雄代表)から市内各小学校PTAへ、飛び出し防止看板48枚が寄贈されました。

寄贈された看板は、皆さんが仕事の合間をぬって製作されたものです。

通学路などへ設置し、交通安全を呼びかけます。

男女共同参画社会を目指す パートナーしがの強調週間

10月8日(日)～15日(日)

女性と男性とが互いの人権を尊重し、喜びも責任も分かち合いつつ、性別にかかわらず個性と能力を十分に発揮することができる男女共同参画社会の実現は、21世紀の日本の社会を決定する最重要課題です。

家庭や地域、職場など身近な場での男女のあり方を見つめ直してみませんか。

■問い合わせ先 人権政策課男女共同参画担当(東庁舎) ☎71●2354

石綿による健康被害の救済に関する法律が制定されました

特別遺族給付金を支給します

■対象 石綿にさらされる業務に従事したことによる指定疾病(中皮腫など)で死亡した人の遺族で、労災保険の遺族補償給付を受ける権利が時効により消滅した人

■請求期限

施行日(平成18年3月27日)から3年以内

※支給には要件があります。

■問い合わせ先

・滋賀労働局労災補償課

☎077●522●6630 FAX077●522●6442

・東近江労働基準監督署

☎0748●22●0394 FAX0748●22●0613





自分たちの地域は自分たちで守る 10月9日は 「湖南省防災の日」です



**頑張っています！
消防団**

県内の消防団員が消火技術を競う滋賀県消防操法訓練大会(ポンプ操法大会)が8月6日、滋賀県消防学校で開催されました。湖南省消防団からは第2分団第2部第10班が「ポンプ自動車の部」に出場。5月から約3か月間の早朝練習の成果を発揮し健闘しました。

消防団ではこの大会での成果を胸に、今後も地域の安全のため消防活動や防火啓発活動に尽力します。市民の皆さんのご理解とご協力をお願いします。

成績は10位という結果に終わりましたが、1つの目標に向かい一丸となって取り組んだ結果、出場選手をはじめ班員全員が日常生活では得られない財産を手に入れることができました。

今後は、この貴重な経験を生かし、消防団活動に取り組んでいきたいと思っています。(団員談)

市内の事故発生状況

(8月末日現在)

	人身事故 発生件数	負傷者数	死者数	物損事故 発生件数
8月の事故状況	34	47	0	173
前年対比	+2	+6	0	+8
平成18年累計 (1~8月)	251	317	3	1,435
前年対比	+22	+33	+1	-25

今から250年前の宝暦6年(1756年)9月16日(太陽暦では10月9日)に妙感寺地域で発生した山津波「妙感寺流れ」では、村全体が流出し、死者94人、家屋流出57件という大きな被害をもたらしました。このような自然災害を防ぐことはできませんが、災害に備えることで被害を最小限にとどめることが可能です。

そこで、妙感寺流れが発生した10月9日を「湖南省防災の日」と定め、防災意識を高めるために防災訓練などを実施します。この機会に災害への備えについて考えてみましょう。

妙感寺区で災害図上訓練を行います

地域住民と中学生が主体となって訓練を行い、世代間交流も図ります。

- 日時 10月9日(祝) 午後1時30分
- 場所 妙感寺多目的集会所

災害図上訓練 DIG

- D ディザスター isaster (災害)
- I イマジネーション imagination (想像)
- G ゲーム game (実技)

災害図上訓練とは、地域で大きな災害が発生した場合を想定し、地図への書き込みを通して参加者全員が積極的に災害への対応策を考えることができる防災訓練です。

湖南省防災の日パネル展

「できることから地震対策」をテーマとしたパネル展示と、「妙感寺流れ」の資料を展示します。

- 期間 10月7日(土)~15日(日)
- 場所 甲西図書館

問い合わせ先

安心安全課安全対策担当
(東庁舎) ☎71-2311



ガス機器による 火災や事故の防止

プロパンガスや都市ガスは便利でわたしたちの生活になくてはならないものですが、取り扱いを誤ると火災や爆発などの大きな事故につながります。ガスを使うときは次の点に注意し、ガスによる火災や事故を防ぎましょう。

ガス機器の正しい取り付け方

ガス機器を柱や壁に近づけて使用すると、壁面などを熱に強い材料で覆っていても内部の木材が炭化し低温でも発火することがあります。柱や壁などから間隔を空けて設置してください。

ガス漏れに気づいたときは…

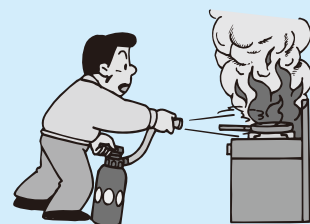
ガスの元栓を閉め、窓を開けて空気の入れ換えをしてください。その際、換気扇、電灯などのスイッチやコンセントプラグには触れないでください。火花が発生し、爆発を起す危険があります。

ガス機器の周囲は整理整頓に
努め、正しく使用しましょう。

問い合わせ先

甲賀広域行政組合湖南中央消防署

☎72-0119



野洲川親水公園で 一斉清掃

湖南省環境保全協議会

「水は生活の源。川をきれいにすることが環境保全の始まり」をテーマに、8月26日の早朝から、野洲川親水公園周辺で湖南省環境保全協議会会員約30人が清掃作業を実施しました。

同協議会は住民、事業者、民間団体などが市と協働しながら豊かな自然と環境保全について広く検討を行い、住みよいまちづくりに努めることを目的に設立され、環境啓発活動や清掃活動などを行っています。

この日は、ほかにも5地域で湖南省・甲賀市の環境団体が中心となり甲賀流域河川一斉清掃活動を行いました。

市内では、河川や道路に空き缶やたばこの吸い殻が捨てられ美観が失われています。一人ひとりの心がけで「ポイ捨てや不法投棄をしない、許さない、きれいなまち」をつくっていきましょう。



市では、市民の皆さんが安心して暮らすことができる安心安全なまちをつくるため、青色パトロール車による巡回パトロールを児童の下校時を中心に市内全域で実施しています。

これは、地域の安全を願う市内企業から青色回転灯を装備した軽自動車の寄付を受けたことから、地域安全サポーター(市嘱託職員)が、保育園・幼稚園・学校周辺を中心とした市内一円を巡回しているものです。

不審者がいないか、児童・生徒の危険はないかを見回り、下校時刻以降は公園などで遊ぶ子どもに対して早い帰宅を促すなど、犯罪の発生を少しでも減らしていこうと地道な活動を行っています。

このほかにも、地域の子どもたちは地域の大人が守ろうとする気運が高

市民の安全を守るために 青色パトロール車 巡回中



まっています。「防犯パトロール実施中」などのステッカーを付けた自動車をまちの至るところで見かけるようになりました。その活動主体はPTAや、自治会、ボランティアなど多種多様です。

皆さん一人ひとりの行動や心がけがまちの安全にとってどれだけ大事なごとか、その行動が犯罪をどれだけ防いでいるかを数字に表すことはできませんが、確実に市民の安心につながっています。

市では今後も継続してこうした防犯活動や地域安全活動を行ってまいりますので、市民の皆さんのご協力をよろしくお願いします。

問い合わせ先
安心安全課地域安全担当(東庁舎)

☎71-2325

海を越えて、芸術祭典

第2回 セントジョンズ市・湖南 市児童生徒絵画展

10月15日(日)まで

今年もミシガン州セントジョンズ市と湖南省の児童・生徒の作品による絵画展を10月15日(日)まで甲西図書館で開催しています。

教育長賞
○小学校低学年の部 天福 皓介
○小学校高学年の部 福手 雅弘
○中学生の部 織部 亜矢可

市内各小・中学校の児童・生徒から寄せられた178点の作品の中から、厳正な審査により受賞者を決定し、9月30日に甲西図書館で受賞式を行いました。

問い合わせ先
まちづくり推進課地域コミュニティ担当(東庁舎)

☎71-2315

受賞作品

- 市長賞
 - 小学校低学年の部 蘆田 大輔
 - 小学校高学年の部 谷口 広騎
 - 中学生の部 森 千穂美
- 助役賞
 - 小学校低学年の部 藤川 昂暉
 - 小学校高学年の部 藤川 滉暉
 - 中学生の部 奥野 優衣

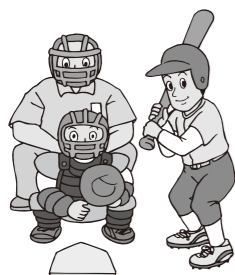




**第2回 湖南省地区対抗
ゲートボール秋季大会**
9月9日・野洲川親水公園
〈優勝〉花園区
〈準優勝〉みどりの村区
〈第3位〉吉永区



湖南省 体育協会 主催
第2回 市民 ゲートボール大会



**第2回 秋季市民ソフトボ
ール大会**
9月10日・野洲川親水公園
〈優勝〉北山台ソフトボール
同好会
〈準優勝〉近江台ソフトボール
クラブ
〈最優秀選手賞〉 吉越 弘美
(北山台区)
〈敢闘賞〉飯田 豊(近江台区)



青少年育成に寄付金

湖南省ゴルフ協会(青木善政会長)から青少年健全育成のために、チャリティーゴルフの収益金53,000円の寄付がありました。今後の青少年育成活動に役立てていきます。ありがとうございました。



**湖南省交流ビーチボール
大会**
9月3日・雨山体育館
【男子の部】
〈優勝〉レシスタンス
〈準優勝〉ホープ
〈第3位〉鬼侍
【女子の部】
〈優勝〉ゴールデンウーマン
〈準優勝〉チエルシー
〈第3位〉紅組
〈第3位〉R・D



秋季市民硬式テニス大会
9月10日・雨山テニスコート
【男子の部】
〈優勝〉山本・中島組
〈準優勝〉志村・寺西組
【女子の部】
〈優勝〉谷田・梅田組
〈準優勝〉野村・山本組



**緒方益博さん、平島也子さん、望月健さんに
滋賀県体育指導委員協議会功労者表彰**

滋賀県体育指導委員研修会(8月20日・長浜市)において緒方益博さん、平島也子さん、望月健さんが滋賀県体育指導委員協議会功労者表彰を受けました。表彰された皆さんは、本市体育指導委員として10年にわたって活動し、市民の健康、体力づくりのために尽力してきました。今後ますますのご活躍を期待します。



スポーツ結果
敬称略

10月・11月の予定

小学生陸上教室
日時 10月14日(土)
午前10時
会場 市民グラウンド

湖南省秋季クラウンドゴルフ大会
日時 10月15日(日)
午前9時
会場 野洲川親水公園
ラウンドゴルフ場ほか

湖南省秋季野球大会
日時 10月15日(日)・22日(日)・29日(日)、11月5日(日)・12日(日)
午前9時
会場 市民グラウンドほか

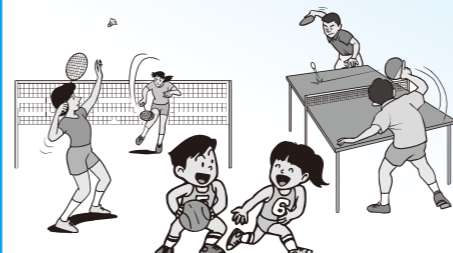
市民サッカー大会
日時 10月22日(日)・29日(日)
午前9時
会場 野洲川親水公園ほか

秋季剣道大会
日時 10月29日(日)
午前8時30分
会場 総合体育館

秋季湖南省卓球大会
日時 11月5日(日)
午前9時
会場 総合体育館

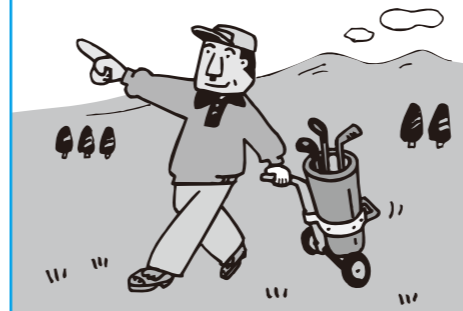
無料開放 スポーツデー

みんなで運動する日
毎月第3土曜日
日時 10月21日(土) 午後7時～9時
会場 総合体育館
種目 卓球、バドミントン、パドルテニス、バスケットボール、キンボールなど
★太極拳の体験もできます。皆さんの参加をお待ちしています。



**秋季ゴルフ大会および
シニア(60歳以上)ゴルフコンペ大会**

日時 11月28日(火) 午前8時～
会場 甲賀カントリー倶楽部
参加費 1,000円
申込期限 11月14日(火)
申し込み・問い合わせ先
○湖南省ゴルフ協会事務局(甲賀カントリー倶楽部内)
☎72・1221 FAX72・3445
○湖南省体育協会(総合体育館内)
☎71・3306 FAX72・7117



ニュースポーツ教室 エンジョイスポーツ 参加者募集

ニュースポーツは「どこでも、誰でも」を合い言葉に開発された、無理なく運動を楽しむためのスポーツプログラムです。健康のために運動の場を探している人、みんなで楽しく体を動かしましょう。

日時 10月16日(月)～11月13日(月) [毎週月曜日・全5回]
午後7時30分～9時
会場 岩根小学校体育館・グラウンド
対象 小学生以上で、市内在住または在勤の人
※小学生は保護者同伴、中学生は保護者送迎とします。
内容 各種ニュースポーツ(インディアカ、スマイルポウリング、ドッチビー、ペタンク、グ
ラウンドゴルフ、ボールエクササイズ、おしゃビンゴ、キンボール、リズム体操、ストラックアウト、フロッカーなど)の中から実施します。
参加費 500円
申込期限 10月10日(火)
申し込み・問い合わせ先 生涯学習課スポーツ振興室(石部文化総合センター)
☎77・7045 FAX77・6253

第27回 石部宿場マラソン大会 参加者募集

12月10日(日) 場所/じゅらくの里

種目	出場資格	参加費
2km(男・女)	小学生	無料
3km(男・女)	中学生以上	1,000円
5km(男・女)		1,500円
10.5km(男・女)	高校生以上	2,000円

※2kmの部は保護者同伴可。
表彰 各部門の1位～3位までの出場者に、賞状とメダルを贈呈します。
申し込み・問い合わせ先 大会事務局(生涯学習課スポーツ振興室内) [石部文化総合センター] ☎77・7045
申込期限 11月10日(金)

伝えよう、熱い思いを！

滋賀県第9回中学生広場

「わたしの思い2006」県広場

中学生がそれぞれの悩みや願い、体験を通して学び、考えた思いなどを発表する滋賀県第9回中学生広場「わたしの思い2006」県広場が8月27日、大津市和邇文化センターで開催されました。本市からは甲西中学校3年、黒葛原草さんが県内104校から選ばれた代表10人の一人として発表、優秀賞に選ばれました。その作品を紹介します。

生きるようになりたくて

甲西中学校3年 黒葛原 章

忘れもしないあの日、9月23日。その日の朝はいつもより少し遅く起きてしまい、僕は朝食も食わずに慌てて家を出た。学校までの道は下り坂が多く、全力で自転車をこげば遅刻せずに間に合う。スピードを上げて坂を下った。十字路が見えてきた。ここは交通量が多く、いつも危ない。しかし、その日は急いでいたため、車の通行を確認せずに、そのまま交差点を突っ切ろうとした。その時、悲劇は起きた。車とぶつかった僕の体は宙に放り出され、地面で激し

く背中を打ちつけた。激しい衝撃。起き上がるうとする、体中に激痛が走った。運転手や現場付近の人が駆け寄り、「おい、話せるか。」「家の電話番号分かるか。」と声をかけてくれる。現場に駆けつけた母と一緒に、僕はすぐに救急車で病院に運ばれた。激痛の原因は脾臓破裂。直ちに手術が行われ、僕は一命を取り留めたのだ。

その日から一週間ほど、特別治療室で僕は心電図や点滴などのコードやチューブが取り付けられたまま過ごすこと



くなった。しかも、この部屋には限られた大人しか入れなければならぬ。孤独だ。寂しい。外界から遮断され、自分が自分でないような、まるで自分が貴重品にでもなったような、そんな扱いだった。ベッドから起き上がることもできなくて一日中ただ天井をぼんやり見つめているだけの毎日。植物人間になったみたいで、退屈で苦痛だった。生き

て地獄にいるようだった。僕は改めて思った。「本当に『生きる』とは自分の意思で考えて動くことなんだ、誰かと一緒にいることなんだ。」と。自由に歩くこと、動くこと、遊ぶこと、笑うこと、励まし合うこと、ケンカすること……。入院するまでは、自分は平凡に生きてきたと思っていたが、この不自由でつらい毎日を送ってみて初めて、僕は実は今までなんて自由に生きてきたんだろうと思知らされた。

その後順調に回復して一般病棟へ移り、ようやく車いすで移動できるようになった。友達が初めて見舞いに来てくれた日のことはよく覚えていた。「うわ、おまえやせたなあ。」と第一声。(やせたんじやなくてやつれたんや。)「お前、何ドジってんねん。」などと僕をばかにするが、それも僕を元気づけようとする温かい言葉にしか聞こえない。「これあげる。暇やしこれで遊び。」と車のおもちゃを渡された。「子ども扱いするなよ。」みんなで大爆笑した。こうして友達ととりとめもないことを笑って話せることが、僕はつくづくうれしかった。普段の学校生活では毎日顔を合わせていて、ちよっかいばかり出してくる

友達だが、この時は、友達の温かさ、ありがたみがジーンと心にしみてきた。「お前早く学校来いよ。みんな心配してるぞ。」早くけがを治して学校に戻りたい、そんな気持ちの底から込み上げてきた。

この2か月間の入院生活のさまざまな苦難の中で、僕は大切なことを学ぶことができたと思っている。一つ目は「生きていくことのすばらしさ」である。自由に動けている人々と交流して生活できることを当たり前だと思っていた。しかし、いかにそれがありがたいかということである。自分かた今、僕はこの自分の命を大切に毎日生きていきたい。二つ目は「自分を支えてくれる人の温かさ」である。毎日病院に来てくれた母、励ましてくれた友達、これらの人の存在、温かさが、僕に元気になりたいというパワーを与えてくれた。僕もこれからだれかをそんなふうを支えられたらいいと思う。

今、進路選択の前に、思い通りにいかないことの多い僕は、悩んだり苦しんだりする。それでもなお、僕は言い切れる。「僕の一日は充実している。」「僕は幸せだ。」と。

このコーナーはまちの話題や活動などを紹介しています

あなたの周りの身近な出来事や話題をお待ちしています。
政策秘書課広報・広聴担当 ☎71・2300)まで

TOPICS

まちかど Topics



創立30周年を盛大に祝う

●大谷区

大谷区は昭和51年、戸数約80戸の自治会として生まれました。

区では、一からの自治会づくりの苦労をみんなで共有し、30年間の区の歩みを語り継ごうと記念誌を発行し、9月10日に記念式典を開催しました。

この30年の間に、野神川のはんらんによる床下浸水や、十二坊山の森林火災など多くの困難に立ち向かい、そのたびに自治会のまとまりが強まってきたと同区区長の中森さん。

これからのますますの発展を期待します。

●日本精工福祉基金石部がパトロール用品を寄贈

全国で学校や通学路での児童・生徒の安全が脅かされるなか、地域の安全は地域で守ろうと、日本精工福祉基金石部(秀熊克彦会長)から「子供を守る会」総会において、石部小・石部南小学校にメッシュベスト120着が寄贈されました。

日本精工福祉基金は「1か月でコーヒーマーケットの善意を集めよう」と平成7年に発足した組織で、地域ボランティア活動の支援などを行っています。



少年力士、がっぷり組み合う

●日枝神社で奉納相撲

9月10日、下田の日枝神社で奉納相撲大会が行われ、小さな力士たちが土俵で力いっぱいぶつかり合いました。

この奉納相撲は、五穀豊穡を祈願して80年以上前から毎年9月に開催されています。

この日は、午前中の好天から一転して、断続的に激しい雨の降るあいにくの天気。午後1時からの取り組みが30分ほど遅れて始まり、小学校4年生から6年生までの少年力士約30人がまわし姿で登場。力強い取り組みに家族らからの大きな拍手や喝采が起きました。

その後、雨による何度かの中断を挟みながらも、氏子青年による千秋楽まで無事に執り行われました。



湖南省東海道石部宿まつり・楽市楽座

10月21日(土) 午前10時～午後3時30分

場所 雨山文化運動公園

イベント

◆「宿場の里」でタイムスリップ

- ・関所 通行手形の発行
- ・農家 わら草履作りの実演
- ・米蔵 米俵担ぎ体験
- ・茶店 街道名物ところてん、豆腐田楽の販売など

◆特設ステージ「芝居小屋」

- ☆国指定重要無形民俗文化財
安楽文楽人形浄瑠璃
- ☆市民参加の芸能披露



◆東海道石部宿歴史民俗資料館

- ☆石部宿シリーズ版画展特別公開
- ☆宿場クイズにチャレンジ(先着500人)

◆楽市楽座

模擬店



◆東海道53次ウォーク

全国森林浴の森100選「臥龍の森」ミニチュアコース設定

◆公開ラジオ放送

(FM滋賀 モビィがおじゃましバス)

募集案内

◆市民参加の芸能披露

子守歌、手品、漫才、大道芸などの特技を披露する人・グループを10組募集しています。

◆駕籠かきレース

- ・対象 小学校5年生以上
- ・募集人数 20組(2人1組)
- ・申込期限 10月5日(木)



◆なりきり石部宿コンテスト

江戸時代～明治時代の服装をまとい、往時の旅人や宿場の人々になってまつりを盛り上げませんか。どなたでも応募できます。

- ・募集人数 20組(1組3人以上)
- ・申込期限 10月10日(火)
- ・賞金 優勝…7万円、準優勝…5万円 など



◆東海道石部宿まつり

写真コンテスト

石部宿まつり・楽市楽座の躍動感を伝える写真を募集します。

- ・応募規格 カラープリント4つ切りサイズ(ワイド可)

- ※1人2点まで
- ※当日撮影した写真に限る。

- ・賞金
最優秀賞(1点)…3万円
優秀賞(1点)…2万円
入選(1点)…1万円 ほか

- ・応募期間
10月23日(月)～11月17日(金)
- ※入賞作品の使用権は、主催者に帰属します。

※応募作品は返却しません。



◆フリーマーケット

- ・募集区画 30区画(3m×3m)
- ・出店料 1区画…1千円
- ※応募者多数の場合は抽選となります。
- ・申込方法 はがきに住所、氏名、電話番号を記入のうえ、10月5日(木)までに必着でお申し込みください。



ボランティアスタッフ40人を募集しています(16歳以上・先着順)

10月5日(木)までにご連絡ください。

申し込み・問い合わせ先 湖南省東海道石部宿まつり・楽市楽座実行委員会事務局(商工観光課内)〔東庁舎〕(〒520-3288住所記載不要) ☎71●2331 FAX72●7964

第3回湖南省文化祭

いずれも
入場無料

“広げよう文化の輪 高めようこのまちを！” 湖南省文化祭2006

11月3日(祝)～5日(日)

【第36回滋賀県芸術文化祭参加】

秋の訪れと共に、音楽や美術、踊りなどさまざまな分野の芸術・文化が大集合。公演の部(舞台発表)、展示の部(作品展)を中心に多彩な催しを開催します。

あなたの心を豊かにしてくれる芸術作品にきっと出会えます。



甲西文化ホール会場

●公演の部●

11月3日(祝)・4日(土)

午後1時～5時

11月5日(日)

午前10時～

午後3時30分



●展示の部●

11月3日(祝)～5日(日)

午前9時～午後4時



【展示作品の搬入日時】

絵画・書・写真・工芸・陶芸・手芸・文芸作品

10月27日(金) 午前10時～午後3時

菊花・盆栽

11月2日(木) 午前9時～正午

生け花

11月2日(木) 午前9時～午後5時

【展示作品の搬出日時】

11月5日(日) 午後4時～5時

◇演劇

サザエさん一家のこなん見聞録
(天保義民と湖南三山)

■日時 11月5日(日)

午後2時10分開演

■出演

市文化協会甲西支部理事ほか

◇体験コーナー

■日時・内容

○11月3日(祝) 油絵

○11月4日(土) 絵手紙

○11月5日(日)

アメリカンセラミック陶芸
(ネックレス・イヤリング作り)

○11月3日(祝)～5日(日)

俳句(投句箱に投句された作品を文化ホール内に掲示します)

☆いずれも午前10時～午後3時

■場所

甲西文化ホール前駐車場

問い合わせ先

湖南省文化協会甲西支部
(中央公民館内)

☎72・3762

バザー・模擬店 出店者募集

■日時

○11月4日(土)

午前9時～午後4時

○11月5日(日)

午前9時～午後3時

■場所

甲西文化ホール前駐車場

■申込方法 10月4日(水)～

10日(火)の午前9時～午後5時に申込用紙を提出してください(土・日曜日、祝日を除く)。なお、申込用紙は市内各公民館に備え付けています。

※出店者は、社会教育団体・福祉団体に限ります。

※食品の出店には制限があります。詳しくはお問い合わせください。

※出店者の打ち合わせは、10月13日(金)午後7時30分から行う予定です。

■申し込み・問い合わせ先

中央公民館 ☎72・3762

石部文化ホール会場

●公演の部●

11月4日(土)

午前9時20分～午後4時30分

11月5日(日)

午前10時～午後4時30分

●展示の部●

11月4日(土)・5日(日)

午前9時～午後4時30分

石部文化総合センター

【展示作品の搬入日時】

11月3日(祝)

午前9時～午後4時

【展示作品の搬出日時】

11月5日(日)

午後4時30分

～5時



問い合わせ先

湖南省文化協会石部支部
(石部公民館内)

☎77・6250

柑子袋公民館会場

第1回

湖南省青少年美術展

11月3日(祝)～5日(日)

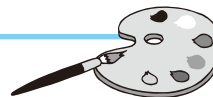
午前9時～午後4時30分

昨年まで開催していた甲賀郡青少年美術展を市文化祭と統合し、開催します。

問い合わせ先

湖南省青少年美術展実行委員会事務局
(岩根小学校内：高木)

☎72・1500



第16回 菩提寺公民館まつり

展示作品・芸能発表出演者募集

第16回菩提寺公民館まつりを11月18日(土)・19日(日)に開催します。そこで、次のとおり展示作品と芸能発表出場者を募集します。

◇展示作品(18日・19日)

絵画・書・写真・手芸(以上は10号以下)・工芸などの手づくり作品で、一人各部門2点まで。

◇芸能発表(19日)

歌・踊りなど、菩提寺公民館1階大集会室の舞台で演じられるもの。出演時間は、出演場の時間を含めて15分以内とします。

■応募資格 菩提寺小学校校区または菩提寺北小学校校区に在住ま

たは在勤、もしくは菩提寺小学校校区または菩提寺北小学校区内を拠点として活動している人・団体。
※展示作品出品者は中学生以上とします。

■申込方法 10月2日(月)～13日(金)に申込書を提出してください。

※申込書は菩提寺公民館に備えています。

申し込み・問い合わせ先 菩提寺公民館 ☎74・3471

第16回 下田学区ふれあいまつり

10月28日(土) 午後1時～5時
10月29日(日) 午前9時～午後4時

場所/下田公民館、周辺駐車場

◇展示(28日・29日)

絵画・書・写真・工芸・手芸・盆栽・花・文芸など

◇発表(29日 午前9時30分～)

日本舞踊・合唱・カラオケ・社交ダンス・サルサダンス・手話・太極拳など



◇ゲスト 石部太鼓

◇模擬店(29日 午前9時～午後3時)

◇健康推進員コーナー

◇子ども体験コーナー

・プラ板作り
・スパーボールすくい

問い合わせ先 下田公民館 ☎75・0011

第6回 柑子袋公民館ゆめまつり

10月21日(土) 午前10時～午後4時
10月22日(日) 午前9時30分～午後4時

◇展示(21日・22日)

絵画・書・写真・工芸・陶芸・花など

◇発表(22日 午前10時～)

コーラス・カラオケ・詩吟・大正琴など

◇模擬店(22日 午前10時～)

◇フリーマーケット(21日・22日 午前10時～午後4時)



◇子ども活動

○21日(午後1時～4時)
・フリークライミング(人工壁登り)

・遊びのコーナー(輪投げ・コマまわしなど)

○22日(午前10時～午後3時)

・工作教室(プラ板・小物入れ・竹ひご飛行機)

・体験教室(うどん作り)
・フリークライミング(人工壁登り)

第11回 岩根公民館まつり

10月28日(土) 午前10時～午後4時
10月29日(日) 午前9時～午後3時

◇展示(28日・29日)

絵画・書・写真・工芸・手芸・陶芸・盆栽・花・文芸作品など

◇ステージ発表(29日)

カラオケ・舞踊・大正琴・詩吟など

※岩根保育園児の発表もあります。

◇子ども体験ひろば(29日)

マジカルカップ・竹とんぼを作ろう!

◇親子パソコンコーナー(29日)

カレンダーを作ろう!

◇人権啓発コーナー(28日・29日)

◇健康推進員コーナー(29日)

◇模擬店(29日)
社会福祉法人などによるオリジナル品の販売もあります。

※会場は駐車スペースが限られています。車での来場はできるだけ控えてください。

問い合わせ先 岩根公民館 ☎72・7871

問い合わせ先 柑子袋公民館 ☎71・2560

情報あらかると

今月の納税など

- ・市県民税(第3期分)
 - ・国民健康保険税(第6期分)
 - ・保育料
 - ・介護保険料
 - ・住宅使用料
 - ・上水道使用料
 - ・下水道使用料
- 納期限は10月31日(火)です。忘れずに納めましょう。



納税などは「口座振替」で!

預金口座から自動的に引き落とされる口座振替は、毎月の納め忘れがなく、手間も省けます。

取扱金融機関(滋賀銀行・甲賀郡農業協同組合・びわこ銀行・滋賀県信用組合・湖東信用金庫・近畿労働金庫)、郵便局の窓口で手続きを行うと、翌月以降から口座振替になります(手続きには通帳と届出

印が必要です。

なお、口座振替は一度手続きを行うと、課税などがなくなっても、口座振替解約の手続きを行わないかぎり継続します。

問い合わせ先

- 税務課(東庁舎)
- ・市民税担当 ☎71・2319
- ・固定資産税担当 ☎71・2321
- ・納税担当 ☎71・2320

司法書士による巡回無料法律相談

身近な法律トラブルで困っている人は、ぜひこの機会に

お越しください(予約不要)。

■日時 10月21日(土)
正午～午後4時

■場所 土山開発センター(甲賀市役所土山支所隣接)

相談内容

- ・土地建物の売買や贈与に関する事
- ・相続や遺言に関する事
- ・クレジットやサラ金の返済に関する事
- ・お年寄りの財産管理に関する事

問い合わせ先

滋賀県司法書士会
☎077・525・1093

交換銀行



◎譲ります

- 石部高校女子制服(夏・冬用Mサイズ)
- ソファー4点(テーブルなし)
- 学習机・いす ●文学書 ●百科事典
- ベビーベッド

◎譲ってください

- ピアノ ●子ども用一輪車
- 冷蔵庫(単身者向き) ●冷凍庫
- ひかり幼稚園制服(女児用)

※交換の交渉は、譲りたい人と譲ってほしい人の間で直接行っていただきます。その際、連絡先の電話番号を相手方にお伝えすることになりますのでご了承ください。

■問い合わせ先

環境課クリーンタウン推進担当〔東庁舎〕
☎71・2358



湖南市リサイクルプラザ

☎75・3933

リサイクルプラザは、燃えないごみを処理する施設です。燃えるごみ、家電リサイクル4品目、家庭用パソコンなどお預かりできないものがあります。「保存版ごみの分け方出し方マニュアル」で必ず確認してください。

10月

日	月	火	水	木	金	土
1	2	3	4	5	6	7
8	9	10	11	12	13	14
15	16	17	18	19	20	21
22	23	24	25	26	27	28
29	30	31				

■印…休所日

□印…「粗大ごみ」戸別収集日

※「粗大ごみ」戸別収集の申込締切は、収集日の前の週の金曜日までです。リサイクルプラザへ電話でお申し込みください。

※搬入(持ち込み)の受付は、開所日の午前9時～午後4時です。

第2回湖南市障がい福祉計画策定検討委員会を公開で開催します

第2回委員会を開催しますので、傍聴を希望する人は直接会場へお越しください。

- 日時 10月3日(火) 午前10時～正午
- 場所 サンライフ甲西(共同福祉施設)1階大会議室
- 問い合わせ先 社会福祉課障害福祉担当〔東庁舎〕 ☎71・2364 FAX72・3788

赤い羽根共同募金にご協力ください
10月1日～12月31日

本市でも自治会を通じての戸別募金や駅前での街頭募金などさまざまな募金活動を行います。

この運動により集まった寄付金は、皆さんの身近なところで活用され、地域福祉を担う大切な財源になります。皆さんのご協力をお願いします。

◎平成18年度目標額

986万9千円

問い合わせ先

湖南市共同募金委員会(湖南市社会福祉協議会内)
☎72・4102

三雲公民館

☎72・4532 FAX71・2636

秋のよし笛 お月見コンサート

～だいすきな琵琶湖を感じて～

秋の夜長によし笛コンサートはいかがですか。サラサラと風がささやくようなやさしいよし笛の音色を聞きながら、琵琶湖の自然について考えましょう。



参加費
無料

- 日時 10月20日(金)
午後7時30分～9時30分
- 出演 びわ湖よし笛アンサンブル こなん

東海道石部宿歴史民俗資料館 〔雨山文化運動公園内〕

特集展示

浮世絵に描かれた 『石部宿』展

江戸時代に発達した民衆的な風俗画である浮世絵。館蔵品の中から「石部宿」を描いた浮世絵を展示します。

- 期間 10月6日(金)～12月3日(日)
- 開館時間 午前9時～午後4時30分(入館は午後4時まで)
- 休館日 毎週月曜日(ただし、10月9日は開館、翌10日は休館)
- 入館料 大人320円(260円)、児童生徒160円(110円)
- ※()内は団体料金(20人以上)
- 問い合わせ先 生涯学習課文化財担当〔石部文化総合センター〕
☎77・6250

石部公民館

☎77・6250 FAX77・6253

初心者パソコン教室

個人学習で進めますので自分のペースで学べます。

- 日時 10月25日～3月28日の毎月第2・第4水曜日
午後7時～9時
- 参加費 無料
- ※テキストを希望する場合はテキスト代が必要です。
- 講師 湖南まなびすとスタッフ

申込
不要



甲西文化ホール

☎72・2133

クリスマスファミリーコンサート with ハローキティのハートフルキッズ

今年は特別なクリスマス。第一部はNHK教育テレビ「ワンツー・ドン」の歌のお姉さんとして活躍した渡辺かおりさんのコンサート。第二部はおなじみハローキティと仲間たちの楽しいショー。家族そろって遊びに来てください。



- 日時 12月17日(日)
①午前11時
②午後2時
- 入場料【全席指定】
前売：1,000円(当日：1,200円)
※3歳以上は有料、3歳未満でも席が必要な場合は有料です。
※前売券完売の場合、当日券はありません
- 前売券販売所 甲西文化ホール、平和堂甲西店、平和堂甲西中央店、アルプラザ水口店、ローソンチケット(0570-084-005 Lコード=55919)

10/14(土)
10時発売開始!



©'76.'93.'06 SANRIO APPROVAL No.P20091513

親子フラワー アレンジメント講座

クリスマスに飾れる作品作りを親子で楽しみませんか。

- 日時 11月25日(土)
午後2時～4時
- 場所 女性センター
- 対象 市内に在住または在勤の女性とその子ども(小学生以下)
- 定員 10組(先着順)
- 材料費 1セット1,000円程度
※材料は予約注文となりますので、材料費の返金はできません。
- 講師 あいとうマーガレットステーション花工房
- 申込方法 10月25日(水)までに電話でお申し込みください。
- 申し込み・問い合わせ先 商工観光課労政担当〔東庁舎〕
☎71・2332

甲西吹奏楽団

きらめきコンサート2006

客演指揮者に岩井直溥さん、ゲストトランペット奏者にエリック・ミヤシロさんを迎えます。

- 日時 12月10日(日)
午後2時開演
- 入場料【全席自由】
〈一般〉前売：900円
(当日：1,200円)
〈中高生〉前売：500円
(当日：700円)
〈小学生以下〉無料〔整理券要〕
※前売券完売の場合、当日券はありません。
- 前売券販売所 甲西文化ホール
※甲西吹奏楽団員からも購入できます。

10/1(日)
10時発売開始!

ミュージックエース ジャズオーケストラが やってくる!

入場
無料

- 日時 10月21日(土)
午後7時30分開演
- 場所 石部文化ホールロビー

昭和39年に守山中学校を卒業したブラスバンド部OBの有志で結成された“ミュージックエース”。ラテン音楽からグレンミラー、カウントベイシー、秋吉敏子などのレパートリーを得意としています。迫力あるビッグバンドジャズをたっぷりお楽しみください。



- 問い合わせ先 石部文化ホール自主事業実行委員会“いべっく”
☎090・1899・3719 (山田)

石部南公民館

☎77・2535

パソコン初心者向け相談 (パソコンよろず工房)

エクセル、ワードからシステムの相談まで

- 日時 毎週水曜日
午前9時30分～11時30分
※10月から水曜日に変更しました。
- 講師 アイランドめーる編集スタッフ
※事前に申し込みが必要です。その際に相談内容をお知らせください。

湖國十二坊の森 (十二坊温泉ゆらら)

☎72・8211

ゆらら感謝祭!

皆様のご来場をお待ちしています。

- 日時 11月3日(祝)～5日(日)
午前10時30分～午後5時
- 甘酒のふるまい酒
- 地元野菜を使った具だくさんみそ汁
- 地元さつまいもを使った焼き芋
- 地元新鮮野菜・加工品特売
- ※ほかにもイベントが盛りだくさんです!

★ゆらら秋の山草展

毎年恒例の“秋の山草展”。今年はゆらら感謝祭と同時開催します。山草の即売も行います。観覧は無料です。

■日時

- 11月3日(祝)・4日(土) 午前10時～午後8時
- 11月5日(日) 午前10時～午後6時

★野点茶会 ～お抹茶でいっぴく～

秋の山草を眺めながら、野だてで抹茶と和菓子でほっこりしませんか。
一席 300円

三雲公民館／三雲児童館

☎72・4532 / ☎72・2089

みつけた秋 みつけた三雲 歩いて探そう三雲三山

自然豊かな秋の「みくも」を歩いてみませんか。妙感寺、永照院、上乘寺ほか、紅葉に彩られた歴史的遺産をめぐる予定です。

■日時 10月22日(日)

- 午前9時～午後3時
- ※雨天の場合は中止します
- 対象 小学校3年生以上で市内に在住または在勤、在学する人
- 定員 30人
- 参加費 300円
- 申込方法 10月16日(月)までに三雲公民館または三雲児童館へお申し込みください。

第5回 うつくし松フェスタ

湖南省のシンボルでもあるうつくし松。自生地のほとりて秋の一日を楽しんで過ごしませんか。

- 日時 10月15日(日)
午前10時～午後2時30分
- 場所 うつくし松グラウンド
- 内容 石部太鼓、カラーガード、模擬店など
- 主催 平松区うつくし松フェスタ実行委員会
- 協力 湖南省観光物産協会
- 問い合わせ先 商工観光課商工観光担当〔東庁舎〕 ☎71・2331

市民学習交流センター (サンヒルズ甲西)

☎75・8190 FAX75・8192〔〒520-3202西峰町1番地1〕

はじめてのパソコン講座 (夜の部)

初心者を対象に、Windowsの起動から文字入力などを分かりやすく解説します。

- 日時 11月6日(月)・10日(金)・13日(月)・17日(金)・20日(月)〔全5回〕 午後7時～9時30分

■定員 15人

※申込者多数の場合は、抽選となります。結果は後日、連絡します。

■受講料 無料

※別途テキスト代1,050円が必要です。

■持ち物 筆記用具

■講師 NPO 法人パソフレ

■申込方法 はがきまたはFAXに、郵便番号・住所・氏名・電話番号・講座名「はじめてのパソコン講座(夜の部)」を記入し、10月17日(火)までにお申し込みください。

サンヒルズフェスタ2006

フリーマーケット 出店者募集

毎回好評のフリーマーケット。あなたも出店してみませんか。

- 日時 11月26日(日)
午前10時～午後3時

■応募資格 市内在住または在勤で、販売業者以外の人

■募集区画

20区画(2m×2.5m)
※応募者多数の場合は抽選となります。結果は後日、はがきでお知らせします。

■出店料 1区画1,000円

■申込方法 はがきまたはFAXに「フリーマーケット出店希望」と書き、郵便番号・住所・氏名・電話番号・勤務先を記入し、10月16日(月)までにお申し込みください(はがきについては当日消印有効)。

まなびすと講座

生涯学習ボランティアの会「湖南まなびすと」が生涯学習有志指導者「きらリスト」を講師に迎え、講座をプロデュースします。

だれでも楽しめる園芸講座

ペットボトルを利用したハンギングバスケットを作ります。花や野菜を育ててみんなで楽しみましょう。

- 日時 10月22日(日)
午前10時～正午
- 場所 市民学習交流センター(サンヒルズ甲西)本館
- 対象 市内に在住または在勤の人
- 定員 30人(先着順)
- 持ち物 空のペットボトル(2ℓまたは1ℓ)、軍手、カッターナイフ、はさみ

ターナイフ、はさみ

■材料費 500円(当日徴収)

■講師 高家正広さん(園芸福祉士・きらリスト)

■申込方法 10月13日(金)までに電話でお申し込みください。なお、材料の準備がありますので申し込んだ人は必ず出席してください。

■申し込み・問い合わせ先

生涯学習課社会教育担当〔石部文化総合センター〕

☎77・6250

湖南子育て支援フェスティバル2006

子育てをしている仲間と気軽に出会って日ごろの悩みや思いを話しませんか。楽しく遊べるコーナーをたくさん用意しています。皆さんお誘いあわせのうえ、ぜひお越しください。

- 日時 10月21日(土)
午前10時～正午
- 場所 社会福祉センター
- 内容
○ぬいぐるみと遊ぼう
○おもちゃで遊ぼう
○大型紙芝居(午前11時20分～)
○音楽劇(午前11時45分～)

○ヨーヨーつり

○飲食(有料)

○物品販売

○子育てサークル、支援センターの紹介

○子育て相談

■問い合わせ先

甲賀地域子育て支援調整推進会議
☎63・6144



いしべ音楽祭

出演者募集

日ごろの練習の成果を披露したい人、発表の場がほしい人など、奮ってご応募ください。

併せて、音楽祭のポスターやプログラムなどのデザインボランティアも募集しています。

■日時 3月11日(日)

午後1時30分開演

■場所 甲西文化ホール

■応募条件

○前日または当日のリハーサルに参加できること

○会場までの楽器の運搬、人の送迎がすべてできること

■出演者の持ち時間

セッティングを含め20分以内、3曲以内

■申込方法

11月22日(水)の午後5時までに申込書と演奏を録音したデモ(カセットテープまたはMD)を提出してください。

■申し込み先

○(財)湖南市文化体育振興事業団 [甲西文化ホール]

☎72●2133

○生涯学習課社会教育担当 [石部文化総合センター]

☎77●6250

■問い合わせ先

石部文化ホール自主事業実行委員会「いべっく」(山田)

☎090●1899●3719

ケアケア交流講座

～みんなで考える

健康と安楽な介護～

高齢者の介護に携わっている家族や福祉の現場で働いている人を対象に、介護や認知症ケアについて学びます。

①介護者のストレス軽減

10月28日(土)

②身体介助・介護技術

11月18日(土)

③認知症の理解

12月16日(土)

時間はいずれも午後1時～3時

■場所 特別養護老人ホーム美松苑

■申込方法 10月16日(月)までに電話でお申し込みください。

■共催 湖南市

■申し込み・問い合わせ先

特別養護老人ホーム美松苑

☎72●4705

受講料無料

ボランティアセンター/ボランティアセンターふれあい

☎72●1523 / ☎77●6001 FAX77●6006

お菓子作りボランティア募集

就学前の親子とボランティアグループの交流を目的とした「すずめの学校Ⅱ」のためのお菓子作りボランティアを体験しませんか。今回は、バターケーキの基本を習います。ティータイムもあります。

■日時

○10月24日(火)
○11月21日(火)
○12月19日(火) } 午前10時～正午

■場所 湖南市ボランティアセンターふれあい

■対象 市内在住で2日以上参加できる人

■定員 15人(先着順)

■参加費 200円

ボランティア体験学習

はじめの一步 参加者募集

ボランティアをしてみたいけれど何をしたい分からない人、ひとり暮らし高齢者のための給食サービスボランティアを一度体験してみませんか。料理教室へ通っているような楽しい雰囲気でおいしなお弁当を作っています。

調理、配達の実験を行う予定です。

男性も大歓迎です。どなたでも気軽にご参加ください。

■日時 10月18日(水)

午前8時30分～午後1時

■場所 社会福祉センター

■定員 15人

■持ち物 エプロン、三角きん

第3回

ナイス・ハート・バザール

県内障がい者作業所の手作り市です。ぜひお越しください。

■日時

○10月28日(土)
午前10時～午後9時

○10月29日(日)
午前10時～午後6時

■場所 アルプラザ水口(甲賀市水口町)

■内容

・県内作業所の活動紹介(パネル展示)

・県内作業所製品の展示・販売

・ステージ発表 など

■問い合わせ先

さつき作業所 ☎75●4080

建設業経理事務士 3級受験対策講習会

■日時 11月21日(火)～平成19年2月1日(木)のうち17日(週2回程度)

午後7時～10時

■場所 サントピア水口(甲賀市共同福祉施設)

■対象 湖南・甲賀市に在住または在勤の人

■定員 30人(先着順)

■受講料 5,000円(教材費を含む)

■申込方法 10月31日(火)までに電話でお申し込みください。

■申し込み・問い合わせ先

湖南市商工会 ☎72●0038

健康講(口)座でいきいきと

食事中にむせたり、食べ物が飲み込みにくかったりと、気になることはありませんか。いくつになっても食事をおいしく楽しく味わうため、歯科衛生士と一緒に談笑しながら、顔や口・舌の体操をしませんか。口の体操を続けると脳が活性化し、認知症予防にもつながります。

■日時

○10月 2日(月) 岩根公民館

○10月 4日(水) 菩提寺公民館

○10月 6日(金) 老人福祉センター

○10月11日(水) 柑子袋公民館

○10月16日(月) 下田公民館

*あったかほ一む

よっといでそよ風へ

(三雲)

○11月 1日(水) 菩提寺公民館

時間はいずれも午前10時～11時30分

■対象 市内在住の65歳以上の人

■内容

・自分の口の中を知ろう

・歯や入れ歯の磨き方を学ぼう

・歯つらつ体操

■講師 歯科衛生士・保健師・看護師など

■その他 申込不要。直接、各会場へお越しください。

※各会場3回の連続講座ですが、1回でも受講することができます。その他の日程については、お問い合わせください。

(*)の会場は、駐車場がありません。

■問い合わせ先

健康政策課健康推進担当(保健センター) ☎72●4008

受講料無料

湖南・甲賀ビジネスチャレンジセミナー

不況下でも増収増益できる秘訣がこの業種別セミナーに凝縮されています。決して難しいものではなく、短期集中で簡潔かつ即効性のあることを目的としています。

- 11月16日(木)
実践的「CTPT マーケティング」とは
- 11月20日(月)
業種別増販増客セミナー①
対象業種：小売・サービス・飲食
- 11月22日(水)
業種別増販増客セミナー②
対象業種：建設関連
- 11月29日(水)
個別相談会(希望者のみ)
いずれも午後7時～10時
- 場所 水口商工会館(甲賀市水口町)
- 定員
- 小売・サービス・飲食 30人
- 建設関連 30人
- 受講料 3,000円
- 主催 湖南市商工会・甲賀市内各商工会
- 申し込み・問い合わせ先
- 湖南市商工会 ☎72●0038
- 湖南市商工会石部支所 ☎77●4145

サイクルトレイン&スタンプラリーに参加しませんか



サイクルトレインとは、自分の自転車をそのまま車内に持ち込むことのできる電車のことです。自動車に頼らない、自然環境に優しいエコ交通の推進を目的として、近江鉄道と信楽高原鐵道が一部区間を除いて毎日運行しています。

このサイクルトレインをもっと知ってもらうため、秋の信楽を自転車で巡るサイクルトレイン&スタンプラリーを実施します。

今回は特別に、建設中の第二名神を走るコースもあります。

なお、信楽駅にはレンタサイクルを用意していますので、サイクルトレインを利用しない人も、気軽にスタンプラリーに参加していただけます。

☆参加者には参加ワッペンと案内書を送付します。

- 実施日 10月15日(日)・22日(日)
- 定員 1日2便各便25台(貴生川駅：午前9時20分発・午前10時51分発)
※定員になり次第、締め切ります。
- ※信楽駅までの運賃は自己負担となります。
- ※自転車の持ち込み料は無料です。
- 申し込み・問い合わせ先
信楽高原鐵道 ☎82●3391

参加費無料

甲賀広域レール&ウォーク

～東海道とそのわき道を歩きながら宿場文化を学ぶ～
晩秋の東海道石部宿を歩きませんか。

- 日時 11月26日(日)
午前9時30分～午後4時
(午前9時15分集合)
- ※小雨決行、荒天中止
- 集合場所 旧東海道松並木公園(JR石部駅から徒歩1分)
- 対象 どなたでも参加できます
- 定員 60人(先着順)
- 参加費 500円
- 申込方法 住所、氏名、電話番号、参加人数を明記のうえ、11月5日(日)までにFAXでお申し込みください(電話不可)。
- 持ち物 帽子、雨具、飲物、敷物など(昼食は菜めしのお

にぎりを準備します)

- コース[約12km]
旧東海道松並木公園―田楽茶屋―真明寺[芭蕉の句碑]―石部宿(石部宿本陣跡)―道の辺広場[善隆寺]―吉姫神社[宮の森古墳]―じゅらくの里[もりの駅]―長寿寺―常楽寺―兩山文化運動公園(宿場の里、東海道石部宿歴史民俗資料館)―JR石部駅
- 主催 いしべ夢まちづくり委員会
- 後援 滋賀県南部振興局
- 申し込み・問い合わせ先
いしべ夢まちづくり委員会
宮崎 ☎・FAX77●0412

天平の都・紫香楽宮をたどる 歴史ロマンの旅

1264年前、古代日本の都市計画を一変させる巨大プロジェクトが進められ、近江の地に建設された紫香楽宮。聖武天皇が信楽の地で思い描いた夢と忘れられた都の謎が解き明かされます。

モニターバスツアー

特別展と紫香楽宮跡の発掘調査報告会を聴講し、発掘現場や紫香楽宮ゆかりの地を巡ります。

- 日時 ①10月28日(土)
②11月4日(土)
- 午前10時～午後4時30分
(集合：信楽高原鐵道信楽駅 午前9時50分)
- 定員 各回40人(先着順)
- 参加費 1,000円

ウォーキングツアー①

天平の古道を歩く

聖武天皇が往還された御幸の古道を巡る8kmコース

- 日時 ①10月29日(日) 参加費無料
②11月3日(祝)
- 午前10時～午後4時
(集合：信楽高原鐵道信楽駅)

午前9時45分)

- 定員 各回30人(先着順)
※弁当は各自で持参してください。

ウォーキングツアー②

天平のいにしえにつづく陶都を歩く

陶芸の都・紫香楽の火・土・窯・ひと(作家)を訪ねる4kmコース

- 日時 ①10月28日(土) 参加費無料
②11月4日(土)
- 午前10時～午後4時
(集合：信楽高原鐵道信楽駅 午前9時45分)

- 定員 各回30人(先着順)
※弁当は各自で持参してください。

- 申し込み・問い合わせ先
滋賀県南部振興局地域振興課
☎077●567●5404
FAX077●564●3934

11月のパソフレ講座

お楽しみコース

猪突猛進 Word で年賀状作り(連続講座)

市販の年賀状素材集を使って裏面を作成します。

- ◇11月8日(水)・15日(水)
- ◇対象者 基本的なWord操作が可能な人
- ◇受講料 1,500円
- ※別途、素材集の代金1,000円程度が必要です

年賀状相談会

- ◇11月1日(水) 筆王
- ◇11月22日(水) 筆ぐるめ

- ◇受講料 500円/1時間
- 時間 午後1時30分～4時30分
- 場所 市民学習交流センター(サンヒルズ甲西)本館
- 申し込み・問い合わせ先
NPO法人パソフレ
☎谷75●0063・☎中井75●3888
☎鈴木75●5466

※別途講習会の開催を希望する人はご連絡ください。

<http://www.pasofure.org/>

日本絵画の美 再発見

●『画家の息吹を伝える原寸美術館 日本編』千住博 著(小学館)：源氏物語絵巻から東山魁夷の絵画までを原寸大で鑑賞する。

●『やさしく読み解く日本絵画 雪舟から広重まで』前田恭二 著(新潮社)：日本絵画の巨匠11人を取り上げ、その生涯と知っておきたい傑作や知られざる名作を紹介。

●『すぐわかる 画家別 近世日本絵画の見かた』安村敏信 著(東京美術)：安土桃山時代から幕末まで、個性あふれる画家とその作品を視覚的に概観できるガイドブック。

●『光琳デザイン』MOA美術館 企画・監修(淡交社)：絵画、染色、時絵、陶芸・光琳や乾山、琳派の意匠のダイナミズムを展望する。

●『植物画の至宝 花木真寫』源豊宗・北村四郎 監修・執筆(淡交社)：江戸時代の植物細密画で、植物分類学と写実主義の黎明を告げる作品集。

●『思いもよらぬ空間芸術 金刀比羅宮の美術』伊藤大輔 著(小学館)：若冲の花、応挙の虎など、金刀比羅宮の書院を彩る江戸美術を紹介。

●『歌麿の美人』小林忠 著(小学館)：浮世絵美人画の第一人者である喜多川歌麿の代表作を展覧会で観るように鑑賞する。

●『蕙斎略画』欽形蕙斎 著(芸艸堂)：江戸時代の絵師・蕙斎が確立した人物・鳥獣・山水・魚貝・草花の略画の数々。

●『浮世絵「名所江戸百景」復刻物語』東京伝統木版画工芸協会編(芸艸堂)：広重の傑作に平成の職人が挑んだ全120図復刻の記録。

本のリサイクル

古くなった図書館資料のうち、再利用が可能と思われるものの一部を市民の皆さんに無料で譲ります。

石部図書館…10月28日(土)～30日(月)
甲西図書館…11月3日(祝)～10日(金)
(6日(月)・7日(火)は休館です)

時間/両館とも午前10時～午後6時
内容/小説、実用書、教養書、児童書など
※一人10冊までとします。
※混雑を避けるため、午前10時から整理券を配って入場制限を行う場合があります。

10月の行事予定

日	時間	内容
6日(金)	11:00～11:30	ちっちゃなかぜおはなしかい グループ「ちっちゃなかぜ」による、おひざにだっこのおはなしかい。絵本の読み聞かせや手遊びなど(入園前の子ども向け)。
8日(日)	14:00～15:45	日曜シアター「第三の男」'49 英 キャロル・リード監督。オーソン・ウェルズほか出演。三文小説家のホリーは、仕事を紹介してくれるはずだった旧友の不慮の死に疑問を抱き、事件の真相解明に乗り出す(字幕)。
14日(土)	14:00～15:15	子ども映画会「トンデモネズミ大活躍」'86 ポール・ギャリコ原作。ウサギにそっくりなトンデモネズミ。「トンデモネコに食べられる」という運命に立ち向かうため、トンデモネコに会いに出かけるが…(アニメーション)。
15日(日)	14:00～15:40	日曜シアター「二人でお茶を」'50 米 デビッド・パトラー監督。ドリス・デイ、ゴードン・マクレー主演。大恐慌が世界を襲った1929年。所属する一座が倒産寸前になり、叔父に助けを求めたシンガーのナンは奇妙な賭けをする羽目に(字幕)。
21日(土)	14:30～15:30	ちっちゃなかぜおはなしかい グループ「ちっちゃなかぜ」による、おはなしと絵本の楽しい時間(前半は4歳以上の幼児向け、後半は小学生向け)。
29日(日)	14:00～14:30	おはなしの森 図書館員による、絵本の読み聞かせや紙芝居などの楽しいおはなしの時間(幼児から小学生向け)。
日	時間	内容
8日(日)	11:00～12:00 14:30～15:30	きじっこおはなしかい グループ「ピッコロロ」による、絵本の読み聞かせなどの楽しいおはなしの時間(午前は幼児から小学校低学年向け。午後は小学生以上向け)。
20日(金)	11:00～11:20	よっといでたいむ 図書館員による、おひざにだっこのおはなしかい。絵本の読み聞かせや紙芝居など(入園前の子ども向け)。
28日(土)	16:00～16:30	よっといでたいむ 図書館員による、絵本の読み聞かせや紙芝居などの楽しいおはなしの時間(幼児から小学生向け)。

甲西図書館 展示コーナー
第2回 セントジョンズ市・
湖南省児童生徒絵画展
10月15日(日)まで

読書週間記念 『りすのあかちゃん』
花房葉子絵本原画展
10月21日(土)～11月5日(日)

「りすのあかちゃん」(高野けいこ作・花房葉子絵・福音館書店「こどものとも」2005年9月号)の原画を展示します。



甲西図書館 多目的会議室
住宅用火災報知器普及啓発パネル展
(主催：甲賀広域行政組合消防本部)
10月5日(木)まで
湖南省防災の日パネル展
10月7日(土)～15日(日)

法令関係のインターネット情報
印刷サービスのご案内

現行日本法規と滋賀県例規の加除式図書の購入停止に伴い、下記情報の印刷サービスを行います(1枚10円)。詳しくはカウンターでお問い合わせください。

- ・国の定める法律
- ・滋賀県例規
- ・湖南省例規

移動図書館車「マツゾウくん」10月の巡回スケジュール

場所	日	時間	場所	日	時間
岩根東農業集落センター前	4(水)	15:20～15:50	三雲小学校	4(水)	12:55～13:35
サンヒルズ甲西(本館)駐車場	18(水)	16:20～16:50	岩根小学校	18(水)	13:50～14:50
北山台自治会館前	5(木)	16:25～16:55	石部南小学校	5(木)	13:15～13:55
市立三雲公民館前	19(木)	14:00～14:30	阿星保育園	19(木)	14:20～14:40
妙感寺多目的集会所前	20(金)	15:15～15:45	石部小学校	20(金)	14:55～15:55
菩提寺幼稚園前	11(水)	13:50～14:20	三雲東小学校	6(金)	12:55～13:35
フレンド마트第2駐車場	11(水)	16:20～16:50	三雲保育園	20(金)	14:30～14:50
下田公民館前	13(金)	14:00～14:30	菩提寺北小学校	11(水)	12:55～13:35
中山生協集会所予定地	27(金)	16:20～16:50	菩提寺保育園	11(水)	14:25～14:45
			菩提寺小学校		14:55～15:55
			下田小学校	13(金)	12:55～13:35
			水戸小学校	27(金)	14:50～15:50

※10月25日(水)は特別蔵書点検のため、移動図書館車も運休します。
※移動図書館車でも予約することができます。希望の本が見つからない場合は気軽にお申し付けください。
※悪天候などにより、運休する場合があります。ご了承ください。

図書館の使い方Q&A その5

- Q 以前に借りていた本は分かりますか。
- A 本の管理にはコンピュータを利用していますが、利用者のプライバシーを守るため、返却手続きが終わると貸出記録は自動的に消去されます。したがって、以前貸し出していた本を、利用カードから調べることはできません。貸出時に貸出図書の一覧票をお渡しすることはできますのでご利用ください。
- Q 督促はがきが届いたのですが、本の題名が分かりません。
- A 利用している本については、本人からの問い合わせがあればお答えします。パスワードをお持ちの方は、ご自身でインターネットにより貸出状況を調べることができます。
- Q 予約する時にカードに本の題名や名前、連絡先を書いています。記録が残りますか。
- A 貸出が終わると、名前と連絡先を書いている部分は書名と切り離し、シュレッダーで廃棄しています。

甲西図書館・臨時休館のお知らせ

蔵書点検を行います。

蔵書点検とは、いわゆる本の棚おろしです。書庫に保存しているものも含め、本や雑誌、CDなど約30万点の資料の点検を行います。

期間 10月23日(月)～26日(木)

期間中の10月25日(水)は臨時休館とします。ご迷惑をおかけしますが、ご理解とご協力をお願いします。なお、休館中の本の返却はブックポストへどうぞ(CDなど壊れやすいもの、市立図書館以外の本はご遠慮ください)。

10月のカレンダー

日	月	火	水	木	金	土
1	2	3	4	5	6	7
8	9	10	11	12	13	14
15	16	17	18	19	20	21
22	23	24	25	26	27	28
29	30	31				

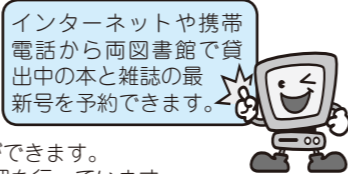
- は甲西図書館のみの休館日です(月曜日)。
 - は石部図書館のみの休館日です(水曜日)。
 - は両館の休館日です(火曜日、祝日、毎月最終木曜日)。
- ☆開館時間は、両館とも午前10時～午後6時です。
☆本や行事についての問い合わせは開館時間中に電話でもどうぞ。

- 石部図書館 (石部中央一丁目2-3 ☎77-6252)
- 甲西図書館 (中央五丁目50 ☎72-5550)

☆湖南省市立図書館ホームページで、両図書館の蔵書を見ることができます。

- パソコンから(暗号化あり)…<http://lib.edu-konan.jp>
- 携帯電話から(暗号化あり)…<http://lib.edu-konan.jp/opw/IMD/IMDMAIN.CSP>
- 携帯電話から(暗号化なし)…<http://lib.edu-konan.jp/imd/IMD/IMDMAIN.CSP>

※携帯電話からの検索サイトへのアクセスについては、暗号化処理を通すか、通さないかを選ぶことができます。
※「暗号化あり」のホームページでは、プライバシー保護のため、必要なページの通信に情報暗号化処理を行っています。



2006 読書週間 10月27日(金)～11月9日(木) しおりいらずの一気に読み

子どもとゆっくり、しっかい向き合うところ 親子プレイステーション

特別なメニューはありません。0歳の赤ちゃんからなたでも参加できます。子育ての先輩であるサポーターと一緒に、楽しい時間を過ごしましょう。初めての人も一度のぞいてみてください。申し込みは不要です。

10月 2日(月)	柑子袋公民館
10月16日(月)	菩提寺公民館
10月23日(月)	市民学習交流センター (サンヒルズ甲西)別館
10月30日(月)	石部南公民館

時間 午前10時～正午
問い合わせ先 生涯学習課社会教育担当〔石部文化総合センター内〕☎77・6250 FAX77・6253

甲西あがつき保育園 ☎72・4960

◆対象 1歳～3歳の幼児とその保護者
◆内容 10月 4日(水) 園庭開放
10月18日(水) お芋掘り(要予約)
◆時間 午前10時～11時30分

子育てサロン

◆日時 10月12日(木) 午前10時～11時30分
◆対象 未就学の幼児とその保護者

三雲保育園 ☎72・1385 平松保育園 ☎72・0390
石部保育園 ☎77・2073 阿星保育園 ☎77・2950
岩根保育園 ☎72・1389 菩提寺保育園 ☎74・1373
下田保育園 ☎75・2420 水戸保育園 ☎75・0630
※どなたでも参加できます。

保育園や幼稚園での子どもたちのとっておきの会話を紹介するコーナーです。今月は水戸幼稚園です。



幼稚園で芋掘りをした日の給食中の会話です。
給食の献立を見た子どもたちがみんなで声をそろえて園児：「えー、何で？」
先生：「何があったの？」
園児：「先生、さっき掘ったお芋ないやんかぁー」
給食中も芋がどうなったのか気になっていた子どもたちですが、帰りにお土産として持ち帰り、大満足でした。残りの芋は後日、幼稚園でふかし芋にしてみました。

光星学園 とんとんとんでておいで

◆内容 人形劇を見ましょう
(人形劇サークル おにぎり村)
◆対象 入園前の幼児とその保護者
◆時間 午前10時30分～11時45分
三雲幼稚園 ☎72・0077 11月30日(木)
ひかり幼稚園 ☎74・3011 11月 9日(木)
水戸幼稚園 ☎75・3350 10月26日(木)
※申込受付は各園で行っています。

光星学園 ようちえんであそぼう!

子育ての悩み相談などにも応じます。
◆内容 4歳児と遊びましょう
◆対象 2・3歳児(H14.4.2～H16.4.1生)とその保護者
◆時間 午前10時30分～11時45分
三雲幼稚園 ☎72・0077 10月18日(水)
ひかり幼稚園 ☎74・3011 10月19日(木)
水戸幼稚園 ☎75・3350 10月17日(火)
※申込受付は各園で行っています。

きじつこひろば

おもちゃを通して親子でふれあいませんか。
申し込みは不要です。
◆日時 毎週火・木曜日 午前10時～正午
◆場所 石部南公民館2階会議室
◆問い合わせ先 石部南公民館 ☎77・2535

子育てリフレッシュタイム

毎日の子育てに追われているあなた。子どもを預けて、自由な時間を過ごしてみませんか。
11月 6日(月) 午前9時30分～正午
20日(月) 午後1時～3時30分

◆場所 女性センター
◆対象 市内に在住または在勤の女性で生後4か月～未就学の子どがいる人
◆定員 各日10人(子ども)
◆参加費 子ども一人につき400円(保険料含む)
◆持ち物 お茶、着替え、バスタオル、ビニール袋など
◆保育者 保育サポーター「ぼっぼ」
◆申込方法 月～土曜日の午前8時30分～午後5時15分に電話でお申し込みください。
申し込み・問い合わせ先 女性センター ☎72・8588

愛ドル大募集 どしどしご応募ください。

あなたのお子さんを「広報こなん」の紙面で紹介しませんか？まずはお電話ください。
◆申し込み先 政策秘書課広報・広聴担当 ☎71・2300

子育て支援センター ひまわり

〔岩根2225(岩根保育園2階)〕
☎・FAX72・7089

◎開館日 月～金曜日
◎休館日 土・日曜日、祝日、年末年始
◎開館時間 午前9時～午後4時

10月

日	月	火	水	木	金	土
1(休)	2(☆)	3(☆)	4(◇)	5(☆)	6(☆)	7(休)
8(休)	9(休)	10(☆)	11(◇)	12	13(☆)	14(休)
15(休)	16(☆)	17(☆)	18(◇)	19(☀)	20(☆)	21(休)
22(休)	23(☆)	24(☆)	25(◇)	26(☆)	27(☀)	28(休)
29(休)	30(☆)	31(☆)				

☆開放日(午前10時～正午)
子どもたちが自由に遊べる場として、また保護者どうしの交流の場として開放しています。相談があれば気軽に職員に声をかけてください。
●17日(火) 午前9時30分～11時30分
保健師と栄養士が子育て相談に応じます。
持ち物：母子健康手帳

☀ここにこの日
●19日(木) 午前10時～11時30分
(受付：午前9時45分～)
『おはなし会・絵本の紹介』
講師：山下鈴子さん
●27日(金) 午前10時30分～11時15分
(受付：午前10時15分～)
『リトミックで遊ぼう!』
場所：岩根保育園遊戯室
対象：2歳以上の未就園児
講師：高木美香子さん(リトミック研究センター滋賀第一支局指導スタッフ)
※弟妹の託児サービスがあります。

◇サークル使用日
センター登録の子育て支援サークルが活動する日です。一般には開放していません。

園庭側駐車場が満車の場合、保育園東側の岩根東農業集落センター駐車場をご利用ください。

いっしょにあそぼう 参加者募集

こんにちは幼稚園(石部)・なかよし幼稚園(石部南)
◆対象 石部学区・石部南学区在住の2歳児(平成15年4月2日～平成16年4月1日生)とその保護者
◆参加費 300円(保険料)
◆申込方法 10月10日(火)～12日(木)に各幼稚園へ申込書を提出してください。
※申込書は各園に備え付けています。
☆11月上旬から始まる予定です(開催時間は午前中)。申し込み時に予定表をお渡しします。
◆申し込み・問い合わせ先
○石部幼稚園 ☎77・4557
○石部南幼稚園 ☎77・0007

石部子育て支援センター たんぽぽはうす

〔石部中央三丁目9-20(石部保育園隣接)〕
☎77・8570 FAX77・8572

◎開館日 月～金曜日
◎休館日 土・日曜日、祝日、年末年始
◎開館時間 午前8時30分～午後5時15分

◆開放日(午前10時～11時30分)
10月5日(木)・11日(水)・24日(火)・30日(月)

◆ひよこ広場

◆日時 10月16日(月) 午前10時～11時30分
(受付：午前9時45分～)
◆対象 8か月までの子どもとその保護者
◆内容 助産師による育児相談およびベビーマッサージ
◆持ち物 バスタオル、母子健康手帳
※申し込みは不要です。

◆ここにこの広場(りすグループ)

親子のふれあい遊びとミニ子育て勉強会
◆日時 11月2日(木) 午前10時～11時
(受付：午前9時45分～)
◆対象 平成18年4月1日現在で0歳のおすわりやハイハイができる乳児とその保護者
◆定員 15組(先着順)
◆内容 親子ふれあい遊び、発達相談員の話
◆申込方法 10月10日(火)～20日(金)にセンターへお申し込みください(電話可)。

◆おひさまらんど(子育て支援講座)

子育て不安の解消や、親子ふれあい遊びなどいろいろな講座を企画しています。
親子ふれあい体操を楽しもう
◆日時 10月26日(木)午前10時～11時30分
(受付：午前9時45分～)
◆対象 1歳半以上の子どもとその保護者
◆定員 25組(先着順)
◆内容 親子ふれあい遊び、体操デモンストレーション
◆講師 藤田恭子さん(A F A A 公認エアロビクスインストラクター)
◆申込方法 10月3日(火)～13日(金)にセンターへお申し込みください(電話可)。
※弟妹を連れての参加を希望する人は、申し込み時にご相談ください。



母 子健康手帳の交付

保健センター	毎週火・水・木曜日 午前8時30分～正午
石部保健センター	毎週月・金曜日 午前8時30分～午後5時15分

※上記の日時で都合のつかない人は事前にお知らせください。
※持ち物…印鑑・妊娠届出書(各保健センターにも備えています)

も くもぐ教室 (受付:午後1時15分～1時30分 場所:保健センター)

10月31日(火) 午後1時30分～3時30分	離乳食の進め方(調理実習を含む)
----------------------------	------------------

対象:平成18年5月生まれの乳児と保護者
※持ち物…母子健康手帳、エプロン、そのほか乳児に必要なもの(おむつやミルクなど)

マ マ・パパ教室 I (受付:午後1時15分～1時30分 場所:保健センター)

10月12日(木) 午後1時30分～3時30分	妊娠中を快適に過ごすために(調理実習を含む)
----------------------------	------------------------

対象:妊婦・夫および家族
※持ち物…母子健康手帳、エプロン
※上の子どもの保育が必要な人は事前にお知らせください。

予 防接種 (受付:午後1時15分～2時30分)

BCG	10月11日(水)	保健センター	生後3～6か月未満
	10月27日(金)	石部保健センター	
ポリオ	10月3日(火)	保健センター	生後3～90か月未満
	10月20日(金)		

※持ち物…母子健康手帳、予防票
※番号札は当日午前8時30分から各保健センター玄関に出しています。外出する場合は午後2時30分までにお戻りください。

乳 幼児健診 (受付:午後1時～2時30分) 多少時間がかかります

三雲東・三雲・岩根・菩提寺・菩提寺北・下田・水戸小学校区		場所:保健センター
4か月児健診	対象:平成18年6月生	10月26日(木)
10か月児健診	平成17年12月生	10月30日(月)
1歳6か月児健診	平成17年3月生	10月13日(金)
2歳6か月児相談・歯科健診	平成16年3月生	10月10日(火)
3歳6か月児健診	平成15年3月生	10月5日(木)
石部・石部南小学校区		場所:石部保健センター
4か月児健診	対象:平成18年6月生	10月24日(火)
10か月児健診	平成17年12月生	
1歳6か月児健診	平成17年1月生 2月生 3月生	10月19日(木)

※持ち物…母子健康手帳、質問票、バスタオル(4か月児)、歯ブラシ(10か月児・1歳6か月児・2歳6か月児・3歳6か月児)
※3歳6か月児健診では尿検査・視力検査を行います。
※受診会場を変更したい場合は、必ず事前に連絡してください。

献血にご協力ください

—成分献血—(予約制)

10月18日(水) 午前10時～午後3時

場所 市役所東庁舎西側議員駐車場

対象 18歳～69歳

持ち物 献血手帳、身分証明書(運転免許証・健康保険証など)

※65歳以上の人は、64歳までの間に献血経験のある人が対象です。

※渡航歴などにより、献血できない場合があります。

※10月6日(金)までに保健センターへ予約してください。

**健康こなん21・食育推進
計画策定委員会委員募集**



市では、誰もが住み慣れた地域で元気に暮らせるまちづくりを進めるため、「健康こなん21・食育推進計画」を策定します。

6月から7月にかけて実施した健康づくり調査の結果をもとに、市民の皆さんとともに考え作り上げていくため、策定委員を募集します。

募集人員 2人(男女各1人)

応募資格 健康づくりや食育に関心を持ち、広い視野で意見や提案をしていただける市内在住の20歳以上で、4回程度の策定委員会、7回程度の部会に出席できる人
※応募多数の場合は、現在すでに市の審議会などの委員になっている人は意向に添えない場合があります。

任期 11月～平成20年3月

応募方法 10月13日(金)までに次の書類を提出してください。郵送、FAXでも受け付けます。

①健康こなん21・食育推進計画策定委員応募申込書

※申込書は、健康政策課、保健福祉課(石部保健センター)、高齢福祉介護課(東庁舎)、各出張所に備え付けています。また、市ホームページからもダウンロードできます。
②地域の健康づくりについての考えを400字程度にまとめたレポート。様式は問いません。

※申込書およびレポートは返却しません。

選考結果 10月下旬に応募者全員に通知します。

その他 応募に要する費用は支給しません。

応募・問い合わせ先 健康政策課健康づくり担当[保健センター](〒520-3223 夏見588)

☎72・4008 FAX72・1481

問い合わせ先

○保健センター

・有線72・4008

○石部保健センター

☎77・7008

結婚→本気の人→マリエびわこ。

- お見合いのお相手が大変たくさんおられます。(滋賀県下一番と自負しております)
- 中高年・再婚の方歓迎いたします。
- 親御さんも相談にお越しいただけます。
- 自宅でお見合い相手のお申込ができます。
- 相談・見学は無料。詳しい資料をお送りいたします。
- 昔近所にいた世話好きのおばさんの感覚と現代の情報をマッチングしてお世話します。

1年以内の結婚をめざします



出会いから結婚まで真心でお世話します!

結婚相談 マリエびわこ 秘密厳守

通話料無料 オミアイ サーサーマル
0120-031-330 営業時間 午前9時～午後7時
ホームページ http://www.mariebivako.com
☎(077)583・7466 守山市大門町330 e-mail info@mariebivako.com

教育訓練給付制度厚生労働大臣指定講座

**ホームヘルパー2級養成講座
10月生受講生募集中**

- 期間:平成18年10月7日(土)～平成19年3月31日(土)
 - 受講料:86,100円(税込、テキスト代込)
 - 定員:50名(定員になり次第締め切りさせていただきます)
- 毎週土曜の通学制です。講義は身近で実践活動されている講師により生の声がお聞かせできます。尚、修了にかかる試験はありませんが、中身の濃い講座です。

●講座のお問い合わせは、当法人までお尋ねください。



特定非営利活動法人ゆうらいふ

滋賀県守山市洲本町1343-1
☎077・585・4070 FAX077・585・3472

広告掲載欄



心配り

相談窓口

- まちづくり推進課住民総合相談担当〔東庁舎〕 ☎71・2360
- 地域総合センター
 - 三雲会館 ☎72・3166
 - 三雲教育集会所 ☎72・3301
 - 夏見会館 ☎72・3083
 - 柑子袋会館 ☎72・2993
 - 松籟会館 ☎77・2972
 - 岩根会館 ☎72・2292

では、人権相談をはじめとした各種相談を受け付けています。

- ◇日時 毎週月～金曜日(祝日を除く)午前8時30分～午後5時15分

法律相談

相談は無料、秘密は厳守されます。予約制ですので、前日までに申し込みを行ってください。

湖南市商工会石部支所 ☎77・4145

- ◇日時 10月13日(金) 午後1時30分～4時30分
- ◇場所 湖南市商工会石部支所

湖南市商工会 ☎72・0038

- ◇日時 10月20日(金) 午後1時15分～4時15分
- ◇場所 共同福祉施設(サンライフ甲西)

よろず相談・行政相談・人権相談

場所	日	9日(祝)	10日(火)	12日(木)	17日(火)	24日(火)
社会福祉センター ☎72・4102	-	よろず相談 行政相談	人権相談	行政相談	よろず相談	-
石部老人福祉センター ☎77・5045	行政相談 人権相談	-	-	行政相談	-	-

☆相談時間：午後1時～4時

◇問い合わせ先

- ・よろず相談…社会福祉協議会 ☎72・4102
- ・行政相談…まちづくり推進課 ☎71・2360
- ・人権相談…人権政策課 ☎71・2354

女性の悩み相談

事前に予約が必要です。

- ◇日時 10月19日(木) 午後2時～4時(一人1時間程度)

- ◇場所 社会福祉センター
- ◇対象 市内在住の女性
- ◇申し込み・問い合わせ先 人権政策課〔東庁舎〕 ☎71・2354



就労相談

求職活動やハローワークでの手続きのしかたなど、就労に関する相談に相談員が対応します。

10月の相談日 ☆相談時間：午前9時～11時30分

日	月	火	水	木	金	土
1	2 松籟会館	3 三雲会館	4 サンヒルズ甲西	5 菩提寺公民館	6 夏見会館	7
8	9	10 下田公民館	11 石部南公民館	12 柑子袋公民館	13 岩根会館	14
15	16 松籟会館	17 三雲会館	18 サンヒルズ甲西	19 菩提寺公民館	20 夏見会館	21
22	23 三雲教育集会所	24 下田公民館	25 石部南公民館	26 柑子袋会館	27 岩根会館	28
29	30	31				

◇問い合わせ先 商工観光課労政担当〔東庁舎〕 ☎71・2332

- 三雲会館 ☎72・3166
- 三雲教育集会所 ☎72・3301
- 夏見会館 ☎72・3083
- 柑子袋会館 ☎72・2993
- 松籟会館 ☎77・2972
- 岩根会館 ☎72・2292
- 柑子袋公民館 ☎71・2560
- 市民学習交流センター(サンヒルズ甲西)本館 ☎75・8190
- 下田公民館 ☎75・0011
- 菩提寺公民館 ☎74・3471
- 石部南公民館 ☎77・2535

内職相談

滋賀県商工観光労働部労政能力開発課雇用対策推進室 ☎72・9311 (相談日のみ)

- ◇日時 10月3日(火)・17日(火) 午前10時～午後3時
- ◇場所 女性センター

育児相談

- 保健センター ☎72・4008
- 石部保健センター ☎77・7008
- ◇内容 離乳食や子どもの発達など子育てに関する悩みや心配なこと ※随時、電話にて受け付けます。 ※発達相談員による発達相談(予約制)の紹介も行います。

赤ちゃんホットライン(電話相談)

- 保健センター ☎71・4150
- ◇日時 毎週月～金曜日(祝日を除く) 午前8時30分～午後5時15分
- ◇内容 妊娠、出産、育児など

少年センター悩み事相談

少年センター「あすくる湖南」〔西庁舎別棟2階〕 ☎77・7053

学校や家庭での生活、非行問題など、悩みを抱える中高生やその保護者の相談、就学・就労に関する20歳未満の青少年の相談を受け付けています。

面接相談のほか、電話による相談も行っています。

- ◇日時 月～金曜日 午前9時～午後4時

教育電話相談

- ふれあい教育相談室〔勤労青少年ホーム〕 ☎72・4810
- Eメール k-fureai@vesta.ocn.ne.jp
- ◇日時 毎週月～金曜日 午前9時～午後5時

もの忘れについての電話相談

- 保健センター ☎72・4008
- 石部保健センター ☎77・7008
- ◇日時 毎週月～金曜日(祝日を除く) 午前8時30分～午後5時15分
- ※専門医によるもの忘れ相談(予約制)の紹介も行います。

介護についての相談・高齢者の生活相談・福祉用具や住宅改修の相談

- 地域包括支援センター〔東庁舎〕 ☎71・4652
- 高齢者支援センターいしべ ☎77・5243
- 高齢者支援センターみくも ☎72・8100
- 高齢者支援センターほだいじ ☎74・4093
- 高齢者支援センターひえ ☎75・2323

高齢者

京都新聞は滋賀の県紙として、みなさんのお手伝いをしています

ウッドバーニング広場であそぼう 無料

ボールペンを扱うように手軽な電熱ペンで板を焦がし絵を描きます。

- 日時 10月21日(土) 午前10時～午後3時30分
- 場所 雨山文化運動公園 東海道石部宿まつり・薬市楽座内

みんなで来てください!

ご購入のお申し込みは

応援します。あなたの暮らし。



- 三雲販売所 ☎(0748)72-4607
- 石部販売所 ☎(0748)77-5676
- 蒲生販売所 ☎(0748)55-4556

