



湖南省

宏報

平成21年

3
March

No.54

こども



CONTENTS

- 2 お得な湖南省さくらクーポン券を販売します
- 3 **特集** きらめき湖南の道づくり
～湖南省道路整備計画を策定しました～
- 12 軽自動車税の手続きをお忘れなく
- 16 湖南省小さな詩人たち
- 19 まちのわだい・きらり湖南人

湖南省の人口 平成21年2月1日現在

総人口 56,203人(-202)

男 29,114人(-106)

女 27,089人(-96)

世帯数 21,774世帯(-89)

() は前月比

お得な

湖南省市さくらクーポン券を

販売します

市内のお店で 使ってください

景気の低迷が市民生活や生産活動に大きな影響を与えています。そこで、湖南省商工会では市内経済の活性化を図るため、緊急経済対策として「さくらクーポン券（プレミアムクーポン券）」を販売します。

販売内容

- 現金1万円で1万2000円分のクーポン券1セット（10000円券12枚綴り）が購入できます。
- ※販売総数は1万2500セット。
- ※一人3セット（3万円／3万6000円分）まで。
- ※先着順。完売次第終了になりますのでご了承ください。

販売日時

平成21年3月25日（水）
午前10時～午後5時

販売場所

- ・三雲公民館
- ・甲西文化ホール
- ・石部文化ホール
- ・菩提寺公民館
- ・岩根公民館
- ・市民学習交流センター（サンヒルズ甲西）本館
- ・下田公民館

※7か所で同時販売。販売場所ごとの販売数は世帯数を考慮したセット数となります。

※クーポン券が残っている場合は、翌日以降に湖南省商工会本所（中央一丁目1-1 72-0038）で午前10時から午後5時までの間に販売します。

使用可能期間

平成21年6月30日（火）まで

使用方法

「取扱店ポスター」を掲示している取扱店（取扱特定事業者）で現金と同様に使用できます。飲食店や食料品店、日用品の購入などの小売店・サービス業などで利用できます。

※取扱店一覧名簿は購入時にお渡しします。また湖南省商工会および湖南省のホームページでも3月23日（月）以降にご覧いただけます。

※釣り銭は出ません。

※公共料金の支払いやギフト券、有価証券などの購入には使用できません。



湖南省 さくらクーポン券
お買い物は湖南省市内で

1,000円
SAKURA COUPON

取扱店

◆有効期間◆
平成21年3月25日（水）～平成21年6月30日（火）

※ご注意：有効期間を過ぎると使用できません。

湖南省商工会 湖南省中央1-1-1 TEL 0748-72-0038

販売店用ポスター

湖南省商工会 ☎72-0038
産業振興課〔東庁舎〕 ☎71-2331

湖南省市道路整備計画

きづらめき湖南の道づくり

策定しました

市民が安心して利用できる道路の整備を進めるため、市では昨年6月に湖南省市道路整備計画策定委員会を設置し計画の検討を重ねてきました。このたび道路整備計画を策定しましたので、概要をお知らせします。

問 建設課（東庁舎） ☎71-23334

計画の目的

整備の優先順位を設定し、透明性と効率性を図る

市内では、現在国道1号バイパスと、これに接続する県道などの整備が併せて進められています。これらの整備により、国道1号の渋滞が緩和され、広域交通を支える幹線道路網の環境は大きく改善されるのが期待されています。

本計画は、今後整備すべき市道の位置づけを明確にするとともに、各路線の整備優先順位を検討し、道路整備の透明性と効率性を図ることを目的とします。そして、この計画に基づき、各地区の利便性や安全性を向上するための整備を進めます。

計画期間

おおむね10年間（平成21年度～平成30年度）の整備計画

画とします。また、社会・経済情勢などの変化に対応していく必要性から、おおむね5年を目安として適切な時期に見直します。

道路整備の課題

1 道路ネットワークとしての連続性の確保

東西に横断する国土レベルの広域幹線道路や南北に縦断する周辺市町と連絡する幹線道路などの都市の骨格となる道路と、主要な市道との接続が不十分なため、特定の路線に車両が集中しています。このことで円滑な交通の流れが妨げられ、社会経済活動に影響を及ぼしています。道路ネットワークとしての連続性を確保し、車両の分散化を図る必要があります。

また、快適な歩行者空間のネットワークを形成するため、歩道も連続性の確保に努めなければなりません。

2 幹線道路などでの交通渋滞の緩和

市内の幹線道路では、朝夕の通勤時を中心に慢性的な渋滞が日常的に発生しています。それに伴い生活道路へ車両が流入し交通事故が多発するなど、市民の安全が脅かされています。交通渋滞を緩和する道路整備を進めなければなりません。

3 幹線道路や生活関連施設へのアクセス性の向上

通勤・通学、通院や買い物などの利便性を向上させるため、幹線道路に接続する区間や、駅や病院など生活関連施設が立地する区間の整備を進める必要があります。

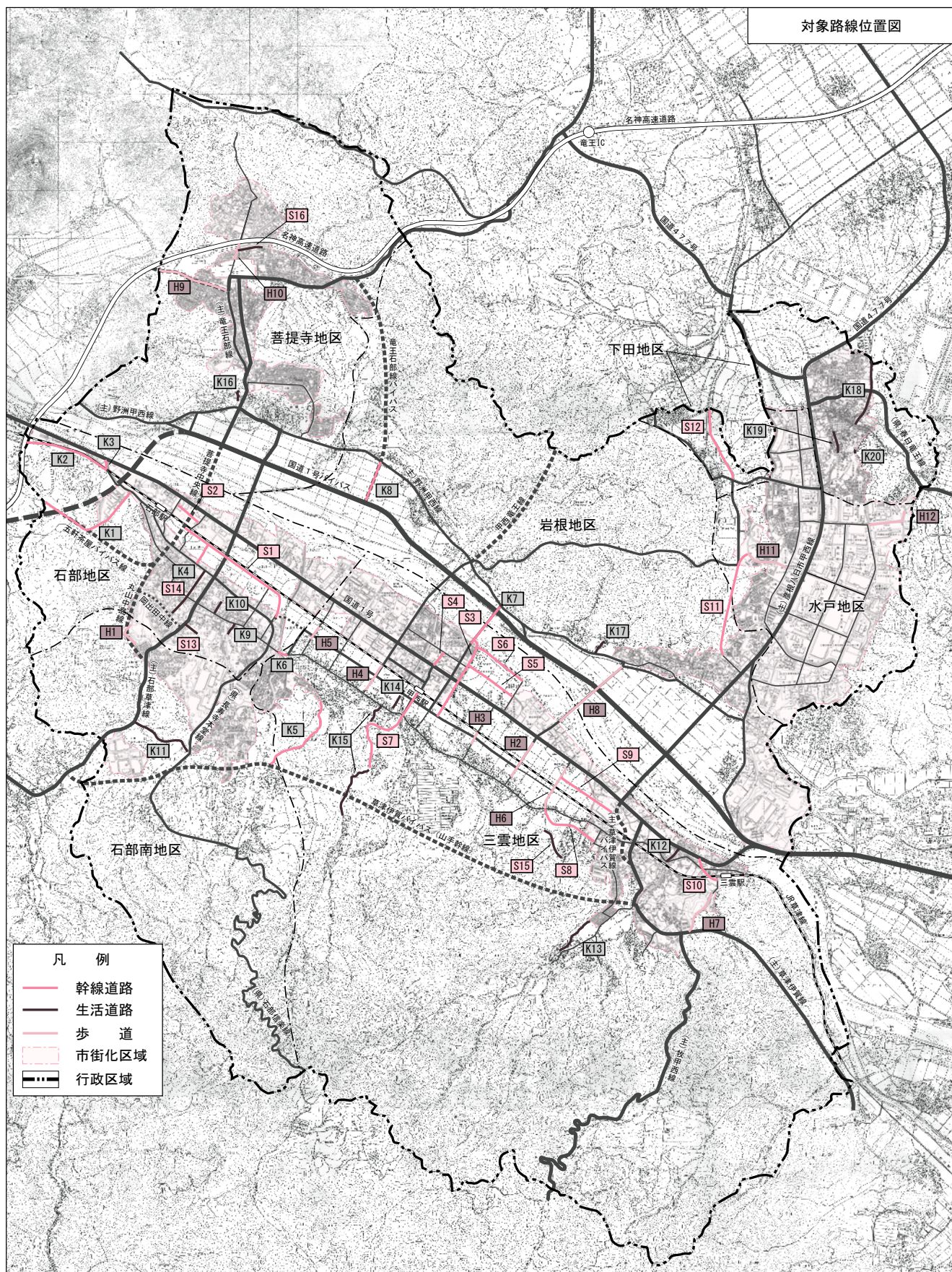
4 日常生活における安全性の確保

住宅地では幅の狭い道路があるため、災害時などの緊急車両の通行に支障を来すことが心配されます。道路幅の狭い区間を解消し、防災力の向上を図る必要があります。

また、小・中学校などの通学路となっている道路の整備を進め、児童・生徒の安全を確保しなければなりません。

整備対象路線

湖南省総合計画の実施計画や新市建設計画に掲げている整備路線を中心に、国・県などの関連事業も併せて検討しました。その結果、新設16路線、拡幅・改良20路線、歩道整備12路線の計48路線を整備対象路線として選定しました。



分類	番号	路線名	延長 (m)	幅員構成		道路整備の主要目的
				車線数	歩道	
道路新設	幹線	S1 (仮)石部中央線	1,500	2	両側	三雲石部連絡道路開通後に予想される石部地先県道の渋滞緩和
		S2 列結若狭島線	300	2	—	交通渋滞の緩和、道路網の強化
		S3 (仮)針中央線	900	2	両側	甲西橋の整備と併せて国道1号からの大型車の進入への対応
		S4 (仮)市役所東線	180	2	両側	中心市街地と国道1号および甲西駅への連絡道路
		S5 (仮)針夏見線	570	2	片側	夏見地区から中心市街地への連絡道路、国道1号の渋滞緩和
		S6 (仮)野洲川線	650	2	片側	中心市街地までの道路網の整備、国道1号の渋滞緩和、夏見地区から中心市街地までのアクセス道路の整備
		S7 (仮)甲西駅美松線	1,090	2	片側	甲西駅からうつくし松自生地までの道路整備および地域の防災対策、生活道路の利便性の向上
	生活道路	S8 (仮)吉永山手線	680	2	片側	旧東海道の通学の安全と吉永山手地域から国道などへのバイパス的な役割を果たす道路の整備
		S9 (仮)吉永夏見線	640	2	—	地域間の道路網の整備、交通渋滞緩和
		S10 (仮)三雲駅線	535	2	両側	三雲駅周辺地区の整備にあわせた基幹道路の整備
		S11 (仮)岩根大谷線	1,050	2	片側	地域間の道路網の強化
		S12 (仮)大谷山中線	800	2	—	(仮)岩根大谷線と名神竜王インターチェンジの連絡道路整備
		S13 (仮)十禅寺2号線	210	2	片側	石部小学校へのアクセスと生活道路の利便性の向上
		S14 谷町位野線	550	2	—	地域の防災対策、石部駅へのアクセスと生活道路の利便性の向上
		S15 夏見線バイパス	400	2	—	国道1号から青少年自然道場へのアクセス道路、地域間の連絡道路の整備
		S16 (仮)大山川線	200	1	—	大山川左岸の通学路を兼ねた生活道路、歩行者などの安全確保
幅員改良	幹線道路	K1 五軒茶屋線	1,500	2	—	国道1号バイパスとの接続および栗東市の道路拡幅に対応
		K2 西線	500	2	—	国道1号の通り抜け道路となっているため、狭い道幅への対応、車両の安全性の確保
		K3 宮川線	100	2	—	大型車の通行への対応、車両の通行性と安全性の確保
		K4 榎屋線	300	2	—	狭い道路への対応、車両の通行性と安全性の確保
		K5 今井線	950	1	—	地域間(旧甲西町、旧石部町)の連絡道路
		K6 旧東海道線	120	2	両側	狭い道路への対応、地域間(旧甲西町、旧石部町)の重要な連絡道路
		K7 甲西線(甲西橋架け替え)	520	2	片側	既設橋梁老朽化、湖南市南北の連携・交流を図る幹線道路
		K8 野神8号線	680	2	片側	国道1号バイパスと地域とのアクセス道路
		K9 田中線	150	2	—	地域の防災対策、生活道路の利便性の向上
		K10 鶉の目町1号線	150	1.5	—	石部小学校への道路安全確保、地域の防災対策、生活道路の利便性の向上
	生活道路	K11 丸山線	650	1	—	地域の防災対策、生活道路の利便性の向上
		K12 新開線	260	1	—	地域の防災対策、生活道路の利便性の向上
		K13 西山線	500	1	—	地域の防災対策、生活道路の利便性の向上
		K14 上の道線	180	1	—	地域の防災対策、生活道路の利便性の向上
		K15 美松線	1,000	1	—	地域の防災対策、生活道路の利便性の向上
		K16 菩提寺3号線	150	1	—	地域の防災対策、生活道路の利便性の向上
		K17 内田線	170	1	—	地域の防災対策、生活道路の利便性の向上
		K18 朝日線	720	2※1	—	商店街区間の生活道路、県道彦根八日市甲西線から下田地区への連絡道路の整備
		K19 高松広谷線、西川線	265	2	片側	旧茶釜川の改修に併せて、生活道路の利便性の向上、歩行者の安全確保
		K20 下田運動広場線	80	1	—	地域の防災対策、生活道路の利便性の向上
歩道整備	H1 宮ヶ谷線	200	—	片側	歩行者などの安全確保	
	H2 三雲小学校線	450	—	片側	歩行者などの安全確保	
	H3 新田線	200	—	片側	歩行者などの安全確保	
	H4 東浦線	340	—	両側※2	歩行者などの安全確保	
	H5 蔵の町線	150	—	片側	歩行者などの安全確保	
	H6 夏見線	480	—	片側	歩行者などの安全確保	
	H7 三雲畑線	600	—	片側	三雲駅南側からの通勤・通学者などの安全確保	
	H8 夏見岩根線	880	—	片側	国道1号と岩根地区を結ぶ幹線道路、県道歩道との連続性の確保	
	H9 菩提寺野洲線	800	—	片側	地域間の交流促進、歩行者・自転車の安全確保	
	H10 甲賀境線	143	—	片側	歩行者・自転車の安全確保	
	H11 田代ヶ池1号線	500	—	片側	歩行者などの安全確保	
	H12 桐山1号線	500	—	片側	歩行者などの安全確保	

※1 朝日線の車線は一部一車線

※2 東浦線の歩道は一部片側

道路整備の基本方針

1 既存ストックを最大限に活用した計画的な道路整備

限りある財源を有効に活用し、道路整備に対するニーズの多様化に対応するため、これまで以上に整備されてきた道路のストックを最大限に活用しながら、道路施設の計画的な維持管理に取り組みます。また、どこに、どんな道路を、いつまでに整備するかを明ら

2 地域の課題を解消し、安全性の確保、居住環境の向上に資する道路整備

計画的な市街地整備が行われていない既存の市街地や集落では狭い道路が多く残り、また生活道路への通過車両の流入も進んでいます。このため、身近な生活道路における交通上の安全の確保や、緊急時・災害時における緊急車両

かにして道路整備を計画的に進めます。



石部口交差点の慢性的な渋滞（左上）。通学路である旧東海道に入り込む自動車（右上）。三雲駅線の整備（上）。甲西橋の架け替え（右下）。

の円滑な通行、火災時の延焼防止、さらに居住環境の向上に資する道路整備を進めます。

3 市民と行政の協働による地域の特色を生かした道路整備

計画・整備・活用の各段階での市民と行政との協働・連携のための仕組みづくりを進め、市民の目線に立った道路整備を推進します。

特に、市民が日常的に利用

する身近な道路は、市民の主体的な緑化活動や景観づくりなどによって地域の特色を生かした個性ある魅力的な道路空間としての活用を促進します。

行政においては、道路整備の計画・構想段階から市民の意見の把握に努め、市民との協働体制による事業の円滑化や工期の短縮化に取り組みます。

整備優先順位の設定

本計画では、整備効果評価する指標を設けて対象路線ごとの評価を行い、整備優先順位を設定しましたが、評価の方法や順位などの詳細は、紙面の都合上紹介できませんでした。市ホームページには計画書の全ページを掲載していますので、詳しくはそちらをご覧ください。

問 建設課

71 2 3 3 4



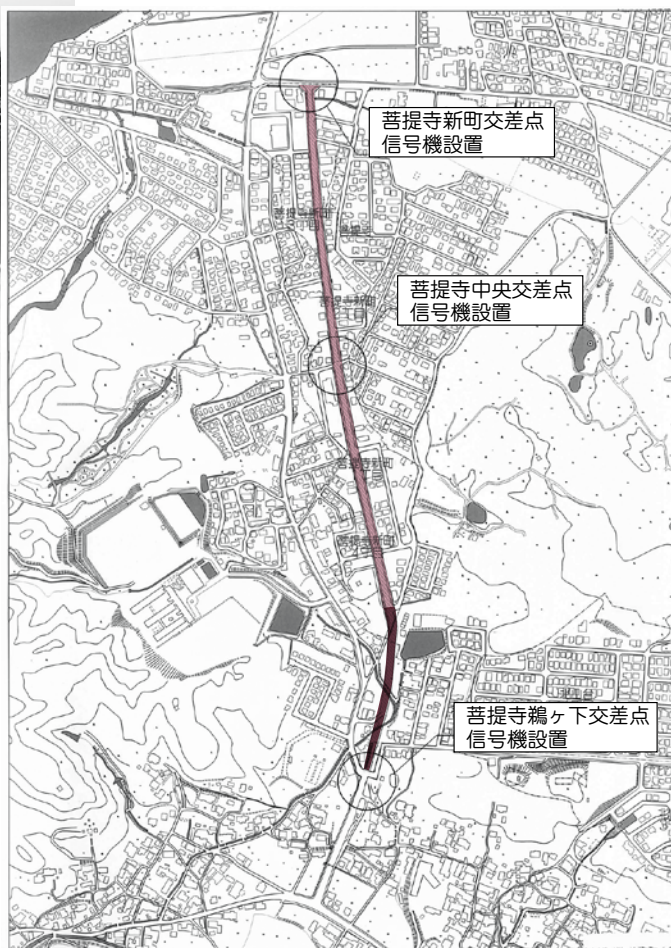
県道竜王石部線

3月30日(月)
午前10時開通

主要地方道竜王石部線の道路改良事業が完了し、菩提寺鶺ヶ下（八王子神社前）と菩提寺新町との間が開通します。

この開通によって、名神高速道路竜王インターチェンジから国道1号バイパスへの車の流れが円滑になることが期待されます。

☎建設課〔東庁舎〕 ☎71 ● 2353 ☎72 ● 7964



平成21年

1月湖南省議会議会臨時会

平成21年1月市議会議会臨時会が1月28日に行われました。審議のうえ議決された主な議案は次のとおりです。

■平成20年度補正予算

・湖南省一般会計補正予算（第4号）
歳入歳出をそれぞれ3480万円増額し、補正後の額を187億4695万円としました。内容は、
経済情勢の悪化に伴う緊急経済対策として市内共通クーポン券発行補助金2700万円、緊急雇用対

策として16人の期間臨時職員雇用費513万6000円、緊急生活対策として市営住宅5戸の入居用修繕費266万4000円です。

■総務課〔東庁舎〕

☎71 ● 2357 ☎72 ● 3390

平成20年度統計功労者表彰

湖南省からは6人が受賞

毎年各種機関では、統計事務に携わったかたがたの中から、その

功績が特に顕著な団体または個人に対し、表彰を行っています。

平成20年度は、湖南省から次の6人が受賞されました。

◆経済産業大臣表彰

林 和子さん

◆全国統計協会連合会長表彰

榎原 榮美子さん

◆経済産業省感謝状

上山 かおるさん

◆厚生労働大臣官房統計情報部長表彰

鈴木 克忠さん

◆滋賀県統計協会統計事務功績者表彰

太田 建次さん

■企画財政課〔東庁舎〕

☎71 ● 2316 ☎72 ● 3390

春

の火災予防運動

(全国統一防火標語)

火のしまつ 君がしなくて 誰がする

3月1日から7日までの7日間、全国一斉に春の火災予防運動が実施されます。これからの時季は空気が乾燥し火災が起こりやすくなります。火災を防ぐために、一人ひとりが防火対策に取り組みましょう。

あなたもこの機会に、自分でできる防火対策を考え実践してみてください。

我が家を守る防火のポイント

あなたの家は大丈夫ですか。火災を防ぐため、家族みんなで防火対策に取り組みましょう。

たばこ

- 寝たばこをしない。
- 吸殻は灰皿に溜めずに、こまめに捨てる。
- 吸い終わったら、水をかけるなどして確実に消えたことを確認する。

こんろ

- 周りに燃えやすいものを置かない。
- 使用中は絶対にそばを離れない。
- 換気扇や周りの壁などはこまめに掃除する。

電気器具

- たこ足配線をしない。
- 電化製品のコードを束ねたまま使用しない。
- 冷蔵庫の後ろなど、普段隠れているところも掃除する。

住宅用火災警報器を設置しましょう

住宅火災による死者の約6割が逃げ遅れによるものです。火災の熱や煙に反応して警報音で知らせる住宅用火災警報器は、素早く火災に気づくことができ消火や避難を助けます。

新築住宅は、すでに平成18年6月から設置が義務化されており、既存住宅も平成23年6月1日までに設置が必要です。早めの設置をお願いします。

みんなで進める放火されないまちづくり

火災原因で1番多いのが放火です。放火犯は人目を避ける傾向があるため、夜間に多く発生しています。次のことに気をつけて、放火されない環境づくりに地域全体で取り組みましょう。

- ごみは収集日の朝に出す。
- 家の周りに燃えやすいものを置かない。
- 街灯などで家の周りを明るくする。

山火事を防ごう

山火事が起こると大切な森林を失うだけでなく、森林の回復に多くの年月と労力がかかります。森林を山火事から守るために次のことに気をつけましょう。

- 強風時や空気が乾いているときはたき火や火入れをしない。
- たき火は水や土をかけて完全に消火したことを確認する。
- 喫煙するハイカーは携帯灰皿を携行する。

甲賀広域行政組合

<http://www.koka-koiki.jp>

消防本部予防課 ☎63・7932 FAX63・7940

湖南中央消防署 ☎72・0119 FAX72・7737

湖南中央消防署湖南石部分署

☎77・2119 FAX77・3588

☎71・2311
安心安全課(東庁舎)

会議では、日ごろの防災対策に取り組んでいる担当職員らが、活発な意見交換や災害時における協力体制の再確認を行いました。



東海道五十三次の

つながりを 防災から

2月13日、共同福祉施設で東海道五十三次市区町災害時応援協定の担当者会議を開催しました。

阪神・淡路大震災を教訓に始まったこの取り組みは、災害が発生した場合に旧東海道沿いの各自治体がお互いに人材・物資の面で協力し、一日も早い復旧をめざすものです。現在、湖南市を含む20の市区町が協定書に調印しています。

未来を考えるシンポジウム

研究事例から学ぶ湖南市の未来をみんなで考えよう

湖南市は平成19年7月に滋賀大学と協定を結び、滋賀大学が実施する「地域活性化プランナーの学び直し教育推進プログラム」の学び直し塾に受講生を送ってきました。

そのなかで、NPM（ニューパブリックマネジメント）の事例研究の対象として湖南市が選定され、本市やほかの自治体職員によって財政状況と健全化策についての研究会が行われてきました。その成果が2月28日に安土町「文芸セミナーヨ」において行われた修了式（シンポジウム）で発表されました。

今回、この貴重な成果を多くの皆さんに知っていただき、湖南市の未来について考えていただくため、滋賀大学淡海地域政策フォーラム支援室の協力を得て、研究発表とパネルディスカッションを開催します。

■日時 3月7日(土) 午後2時～
(受付：午後1時30分～)

■場所 市民学習交流センター（サンヒルズ甲西）

■定員 200人

☎総務課行政改革推進室〔東庁舎〕

☎71 ● 2350 ☎72 ● 3390

住居表示審議会 委員募集

住所を分かりやすくするため実施している住居表示整備事業に、広く市民の皆さんの意見を反映させるために設置している「住居表示審議会」の委員を募集します。

■応募資格 住居表示に関心を持ち、広い視野に立ってさまざまな角度から意見や提案をいただける市内在住の18歳以上（平成21年3月1日現在）の人（高校生、議員、公務員は除く）。

※現在すでに市の審議会などの委員になっている人は意向に添えない場合があります。

■募集人員 1人

■委嘱期間 4月1日～平成23年3月31日までの2年間（会議は年2～3回程度）

■応募方法 3月13日(金)まで（必着）に申込書と住居表示についての提案や意見などを200字程度にまとめたレポートを☎へ（郵送、FAX、Eメール可）。

※申込書は、市民課住居表示推進室（東庁舎）、市民生活課（西庁舎）、各出張所に備え付けているほか、市ホームページからもダウンロードできます。

※レポートの様式は問いません。

※申込書およびレポートは返却しません。

※選考結果は応募者全員に通知します。

☎市民課住居表示推進室〔共同福祉施設〕（〒520-3288住所記載不要）

☎71 ● 2301 ☎71 ● 2355

✉shimin@city.konan.shiga.jp

今回は、日本赤十字社に
ついてレポートします。
日本赤十字社は、意外なこ
とに「日本赤十字社法」とい
う単独の法律を根拠とする団
体です。
本社は東京にあり、名誉総
裁に皇后陛下を奉戴、社長に
は近衛忠輝氏が就任し、都道
府県に支部、市に地区、町村
に分区があります。滋賀県支
部長は滋賀県知事であり、湖
南市地区長は湖南市長です。
国際赤十字活動は、戦争に
よって傷つき、病み、苦しん
でいる人々を敵味方関係なく
救いたいというアンリ・デュ
ナン（アンリ・デュナン）の思いから始まり、今で
は186か国で1億人近い
ボランティアを一つに結ぶ世
界で最も大きな人道ネット
ワークとなっています。
日本赤十字社も、赤十字の



理想とする人道的任務を達成
することを目的としており、
日常の活動としてよく目にす
るものとしては、災害救護や
赤十字病院、献血、赤十字奉
仕団などが挙げられます。
こうした赤十字活動は、社
資と呼ばれる皆さんからの寄
付で支えられています。
さて、支部には評議員会が
設置されており、評議員とし
て先月18日に滋賀県支部の評
議員会に出席しました。
嘉田由紀子支部長があいさ
つだけで退席したあと、来年
度の事業計画と予算の審議で
「今の不況は災害に近く、困っ
ている人が多い。役所では画
一的な対応しかできないので
赤十字も何かできないか」と
問題を提起しました。
他の評議員からも「ジンバ
ブエの支援もいいが、国内に
も困っている外国人がたくさ
んいる」という意見や現場で
の厳しい生活状況の報告もあ
り、一度本社に打診してみる
こととなりました。
日本赤十字社の定款には
「健康の増進、疾病の予防、
苦痛の軽減その他社会奉仕の
ために必要な事業を行うこ
と」が定められています。

国民健康保険からのお知らせ

4月1日からは新しい保険証で受診を！

現在の国民健康保険被保険者証（保険証）は、3月31日有効期限が切れて使用できなくなります。

また、『2割（ただし、平成21年3月31日までは1割）』と記載されている高齢受給者証は有効期限が7月31日となっていますが、1割負担の期間が延長されるため使用できなくなります。

新しい保険証は簡易書留で、高齢受給者証は特定記録郵便で、3月末までに加入者分をまとめて世帯主へ郵送します。4月1日からは必ず新しい保険証・高齢受給者証を使うようにしてください。

受け取りのときは

簡易書留は受け取りの際、受領印が必要となります。保険証などが届いたら記載内容（名前、性別、生年月日など）に誤りがないか必ず確認してください。年度途中で75歳に

なる場合や退職医療被保険者が年度途中で65歳になる場合は、有効期限満了前に新たな保険証を送付します。

なお、古い保険証と高齢受給者証は、保険年金課または市民生活課へ返却するか、個人情報を読みとられないようはさみを入れるなどして破棄してください。

保険証と高齢受給者証は、個人ごとの「カード」になっています。家族それぞれが持つことができ、旅行や出張などの携帯に便利ですが、サイズが小さくなっていますので、紛失にご注意ください。また、保険証の裏面は「臓器提供意思カード」も兼ねていますので、ご利用ください。

短期被保険者証

保険税の滞納が続いている人は、納付相談と保険証（短期被保険者証）の更新にお越しいただくために案内通知を送付します。

短期被保険者証とは、国民健康保険税を滞納している人に交付される有効期間の短い保険証です。国保の給付は受けられませんが、更新ごとに市役所で納付相談を行います。

手続きをお忘れではありませんか？

3月・4月は、就職や退職などが多い時期です。国民健康保険の加入や脱退などの手続きが必要な人は、届け出に

必要なものを用意し、早めに保険年金課または市民生活課へお越しください。

★加入の届け出が遅れると国民健康保険税をさかのぼって納めることとなります。また、届け出の日までに支払った医療費は、いったん全額自己負担になります。

★脱退の届け出が遅れて、すでに国保の資格がなくなつたにもかかわらず、国保の保険証を使って医療機関に

かかると、国保で負担した分の医療費を返還することになります。

国民健康保険年金課（東庁舎）

☎ 71 2324
☎ 72 2460
☎ 77 7015
☎ 77 7009

届出に必要なもの

こんなとき

国保へ加入するとき

- ほかの市区町村から転入したとき → 転出証明書・印鑑
- ほかの健康保険などを脱退したとき → 健康保険の離脱証明書・印鑑
- 生活保護を受けなくなったとき → 保護廃止決定通知書・印鑑
- 子どもが生まれたとき → 母子健康手帳・保険証・印鑑
- 外国籍の人が加入するとき → 外国人登録証明書

国保から脱退するとき

- ほかの市区町村へ転出したとき → 保険証・印鑑
- ほかの健康保険などに加入したとき → 国保の保険証・加入した健康保険などの保険証・印鑑
- 生活保護を受け始めたとき → 保護開始決定通知書・保険証・印鑑
- 死亡したとき → 死亡を証明するもの・保険証・印鑑

その他

- 退職者医療制度に該当したとき → 年金証書・保険証・印鑑
- 退職者医療制度に該当しなくなったとき → 保険証・印鑑
- 住所・世帯主・氏名などが変わったとき → 保険証・印鑑
- 保険証をなくしたり、汚して使えなくなったりしたとき → 身分を証明するもの・保険証・印鑑

国民年金からのお知らせ

草津社会保険事務所

こんなときは手続きを!

国民年金は、日本国内に住む20歳以上60歳未満の人すべてが加入する制度です。

次のいずれかに該当するときは、社会保険事務所または市役所への手続きが必要で、届出を忘れて、保険料を納めていないと将来に受給する年金額が少なくなったり、年金そのものが受給できなくなったりする場合がありますのでご注意ください。

○20歳になったとき（誕生日の前日）

…会社員、公務員を除く。

○会社などを退職したとき

…被扶養配偶者がいる場合は配偶者の届出も必要。

○第2号被保険者の被扶養配偶者でなくなったとき（収入が増えたときなど）

○住所、氏名が変更になったとき

国民年金被保険者の種別

第1号被保険者：自営業者・学生など日本国内に住む20歳以上60歳未満の人

第2号被保険者：厚生年金保険・共済年金に加入している原則65歳未満の人

第3号被保険者：第2号被保険者に扶養されている配偶者で20歳以上60歳未満の人

短期在留外国人の脱退一時金制度をご存じですか

日本国籍を有しない人が、国民年金または厚生年金に加入し、年金の受給権を得ないまま帰国した場合、帰国後2年以内に『脱退一時金』を請求することができます。

国民年金の脱退一時金を受け取るためには、第一号被保険者として保険料を納めた月

数が6か月以上必要です。また、厚生年金の脱退一時金を受け取るためには、厚生年金の保険料を納めた月数が6か月以上必要です。

詳しくは、草津社会保険事務所国民年金業務課へお問い合わせください。

※現在、日本との二国間で、年金制度の二重加入を防止するとともに、他国の年金制度の加入期間を取り入れて年金が受けられるよう協定を締結している国（ドイツ・イギリス・韓国・アメリカ・ベルギー・フランス・カナダ・オーストラリア）があります。

草津社会保険事務所

国民年金業務課

☎077-567-2220

国民年金給付課

☎077-567-1311

☎077-562-9638

まちづくりを学ぶ

<区長会先進地研修>

2月5日、湖南市区長会が地域の防災・防犯の取り組みを研修するため、静岡県袋井市を訪れました。袋井市の北部にある三川地区では、自治会、PTA、駐在所員、民生委員、消防団、老人クラブ、子ども会、公民館職員などで三川地区安心ネットワーク会議を組織し、夜間防災訓練を実施したり、いざというときに15~20世帯の小さな班単位で隣近所が助け合う仕組みを作ったりするなどの防災活動に取り組んでいます。

また、防犯面でもさまざまな幅広い活動が実施され、住民が常に情報を交換・共有し、関心を持つこ



とが犯罪減少につながるという話が大変印象的でした。参加者からは、「大変参考になる事例が多く、ぜひ勉強して自分の地域でも取り入れていきたい」という声があがっていました。

☎区長会事務局（まちづくり推進課内）〔東庁舎〕

☎71-2315 ☎72-2201

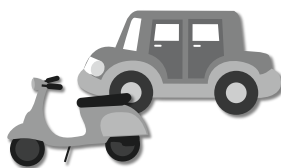
軽自動車税の

手続きをお忘れなく！

軽自動車税は、軽自動車や原付バイクなどの4月1日現在の名義人に課せられます。以前から使っていない場合や、ナンバープレートをつけずそのまま業者に引き渡した場合などでも、廃車手続きが行われていないと引き続き課税されます。

なお、4月1日以降に名義変更や廃車などの手続きを

行った場合は、平成21年4月1日現在の名義人に平成21年度の軽自動車税が課税されますのでご注意ください。また、他市町村に転出した場合も速やかに住所変更の手続きを行ってください。



■手続きの窓口

原動機付自転車 (125CC以下) 農耕作業用 小型特殊自動車 など	湖南省役所 税務課 ☎71 ● 2319
軽2輪 (126CC以上) 2輪小型 (250CC以上)	近畿運輸局 滋賀運輸支局 (守山市) ☎050 ● 5540 ● 2064
軽3輪 軽4輪	軽自動車検査協会 滋賀事務所 (守山市) ☎077 ● 585 ● 7103

身体障がい者に対する減免について
身体障がい者などが所有（もしくは使用）する軽自動車、原付バイクの軽自動車税は、減免要件に該当すれば申請により減免されます。詳しくは税務課へお問い合わせください。

なお、減免を受けることができるのは、一人につき自家用車1台です。すでに自動車税（県税）の減免を受けている場合は、該当しませんのでご注意ください。

☎税務課（東庁舎）
☎71 ● 2319 ☎72 ● 2460

所得税の申告と納税は

3月16日（月）までに！

ただいま確定申告相談を実施しています。平成20年中に事業所得、不動産所得、譲渡所得などがあつた人や2か所以上から給与の支払いを受けていた人は、3月16日（月）までに確定申告と所得税の納税を済ませてください。

所得税の納税が必要な人が申告を怠ると、あとで無申告加算税や延滞税がかかります。

なお、還付申告（源泉徴収で納付した所得税が返ってくる確定申告）の場合は、期間外でも税務署へ提出することができます。ただし、期間外は市役所税務課で申告書を預かることはできませんのでご注意ください。

☎水口税務署 ☎62 ● 0314



弁護士無料法律相談

一人で悩んでいませんか？ 悩むよりまず相談を

抱えている問題を自分だけで解決しようとしたり、いつまでも放っておいたりするとますます複雑になり、解決が困難になります。できるだけ早く弁護士に相談してください。相談時間は1人30分で、相談は無料です。

- 日時 4月8日（水）午後1時～4時
- 場所 共同福祉施設（サンライフ甲西）
- 定員 6人（先着順）
- 申込方法 3月16日（月）以降に☎へ（電話不可）。

☎住民総合相談窓口〔東庁舎1階〕

☎71 ● 2360

知って得する

健康知識

冬も食中毒に注意！！

食中毒は暑い季節だけに発生するものではありません。寒い季節にもノロウイルスによる食中毒が急増するなど、年間を通して食中毒は発生します。油断しがちな季節ですが、食品の衛生管理や手洗いなどを十分に行いましょう。

ノロウイルスとは？

冬季を中心に流行する感染性胃腸炎の原因ウイルスで、しばしば集団胃腸炎を起こします。

どうやって感染するの？

- ・ウイルスに汚染された二枚貝などを生あるいは十分に加熱しないで食べたとき。
- ・ノロウイルスに感染した人が調理して汚染された食品を食べたとき。

※人から人にも感染するため、施設などで集団感染

することがあります。

感染の特徴は？

少量のウイルス（10～100個のウイルス）で感染し、発症率が高い。ノロウイルスは食品内ではなく人の小腸内で増殖するので、食品の鮮度には関係なく感染します。

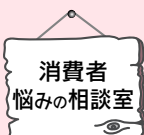
どのような症状が出るの？

24時間から48時間の潜伏期間の後、おう吐、下痢、腹痛、吐き気などを発症します。症状は2日から3日で回復しますが、感染後約1週間から10日間は感染者の便やおう吐物中にウイルスが含まれるため、新たな感染源になります。

予防法は？

- ・かきなどの二枚貝を生で食べない。
- ・加熱調理は中心部までしっかりと（85℃以上で1分間以上の加熱が目安）。
- ・下痢やおう吐などの症状があるときは、調理をしない。
- ・トイレの後や下痢・おう吐の症状がある患者の世話をした後は、手指を石けんでよく洗い、流水で十分に洗い流す。
- ・使用前後の食器や調理器具は、十分に熱湯消毒や流水洗浄をする。

健康政策課〔保健センター〕 72・4008



トラブルにあわない引越しを

3月・4月は引越しが多い季節です。トラブルをなくすために次のことに注意しましょう。

見積もり費用は無料でも、下見の費用が有料の場合もありますので事前に確認しておいてください。費用はかかっても業者に下見に来てもらい、引越し荷物の確認をしてもらったうえで、見積書をつくってもらいましょう。

電話やインターネットだけの見積もりは便利な反面、行き違いが生じやすく後々トラブルになることが多いからです。見積書が届いたらすぐに内容を確認してください。

見積書には、荷物の梱包など作業ごとに業者と依頼者のどちらが行うのかなど契約内容についての大切なことが書かれています。疑問点があればあらかじめ解消し、責任の所在を明らかにしておくことが大切です。エアコンの取り付け取り外しやピアノの搬入搬出、不用品の処理などの確認を怠ると、追加料金が請求される場合があります。

可能であれば複数の業者に見積りを依頼し、平均的な価格を知っておくとよいでしょう。

また、見積もり時に業者が提示する「引越運送約款」には、解約料な

ども記載されています。見積書同様、疑問があればすぐに確認しておきましょう。

段ボールの引き取りは約款では定められていません。双方の話し合いで決めることとなりますが、トラブルになったという報告もあります。事前に忘れず確認しておくようお勧めします。

引越し当日のトラブルとしては、約束の時間に業者が来なかった、作業が乱暴で新居に傷をつけられたというのがあります。

さらに引越し後のトラブルで多いのが荷物の紛失や破損に関するものです。いずれも業者側に責任がある場合は損害賠償を求めることができます。ただし、3か月以内に申し出なければいけないため、季節外れのものでも破損がないか中味を確認したほうがよいでしょう。

3月から4月にかけては繁忙期になりサービスが行き届かない可能性があります。トラブルに備えて保障についてもしっかりと確認しておきましょう。

安心安全課消費生活相談窓口（東庁舎）
71・2360
72・2000

家電リサイクル法の

対象品目が増えます

4月から

家電リサイクル法の施行令が昨年12月に改正され、現在の4品目（エアコン、ブラウン管式テレビ、冷蔵庫、洗濯機）に加え、新たに4月1日から、「液晶式テレビおよびプラズマ式テレビ」、「衣類乾燥機」が対象になります。

家電リサイクル法の対象機器を廃棄する場合は、小売業者（家電小売店）または、市指定業者に引き渡し、収集・運搬と再商品化などに関する料金を支払い、必ず「家電リサイクル券」の控えを受け取ってください。住宅街によ



パソコンを処分するときは…

使用済みパソコンは、製造メーカー・輸入販売業者に回収・再資源化が義務づけられています。パソコン本体（デスクトップパソコン、ノートパソコン）とディスプレイが回収・再資源化の対象です。

リサイクル料金などについては、処理を申し込むときにメーカーなどに問い合わせてください。

■処理の申し込み先

◎メーカーが分かっているパソコンの場合

「メーカー」が回収・再資源化の受付窓口になります。

※「PCマーク」が付いているパソコンは、購入時に回収、再資源化費用が販売価格に含まれているので、処分時に消費者の負担はありません。

◎自作のパソコンや倒産したメーカーのパソコンなど回収すべきメーカーがない場合

「パソコン3R推進センター」が回収・再資源化の受付窓口になります。



有限責任中間法人パソコン3R推進センター
http://www.pc3r.jp

く回って来る回収業者に引き取ってもらった場合でも、「家電リサイクル券」を預かって保管してください。なお、業者が中古品として引き取る場合には、収集料金、リサイク

ル料金は請求することはできませんのでご注意ください。

環境課（東庁舎）
TEL 71-2358
FAX 72-2201

平成21年度

ごみカレンダーが できました

平成21年4月から平成22年3月までのごみ収集日を掲載した「平成21年度版ごみカレンダー」を作成しました。

てください。

なお、ごみカレンダーは地域別に4種類ありますので、ご注意ください。

ごみの出し方については変更ありません。引き続き「へ保存版」ごみの分け方出し方マニュアル」でご確認ください。

区：自治会に加入している人へは2月下旬から順次配布しています。加入していない人（集合住宅の管理会社での独自処理は除く）は、市役所東・西庁舎、各出張所またはリサイクルプラザへ取りに来

リサイクルプラザ
TEL 75-3933
FAX 75-3904

居住地

三雲、妙感寺、吉永、夏見、針、ルモン甲西、中央、平松、柑子袋

石部東、石部中央、石部西、宮の森、宝来坂、岡出、石部南、東寺、西寺、丸山、石部が丘、石部北、石部口、石部緑台

正福寺、北山台、菩提寺、みどりの村、三上台、イワタニランド、近江台、ハイウェイサイドタウン

朝国、岩根東口、岩根東、岩根西、岩根花園、下田（東・西・南・北）中山、緑ヶ丘、大谷、松風苑桐山連合、堂の城、湖南団地（北・中・南）

家族の一員として

最後まで責任を持って

飼いまししょう！

●散歩のときはふんの後始末を

ふんの後始末は飼い主の責任です。ビニール袋などを携帯し、必ず回収しましょう。

●周囲に気を配りましょう

普段から近隣への鳴き声による騒音やふん尿による悪臭などがないように努めてください。

●危険！放し飼い、放し散歩は絶対にやめましょう

犬が苦手な人の気持ちも考えましょう。飼い主にとってはかわいくて、おとなしい犬でも、ほかの人には怖く感じられることもあります。そういうときは犬を放すことだけで迷惑になります。散歩する

ときは必ず鎖につなぎ、犬をしっかりコントロールできる人が連れていきましよう。

室内や庭で飼っていても、戸や門が開いたときに飛び出して、人にけがをさせたり、迷子になったりしますので、十分注意してください。

●避妊・去勢手術のすすめ

子犬を産ませるつもりがなければ、避妊・去勢手術を考えましょう。手術することで飼いやすくなり、問題行動の防止にもなります。

●愛犬の健康管理をしましょう

愛犬の毎日の世話をするなかで、健康管理はもちろん、食事や飼育環境についても注

意し、異常があれば動物病院に相談するなど、適正な方法をとりましよう。

●毎年1回の狂犬病予防注射が必要です

狂犬病予防法では、犬の登録および狂犬病予防接種が義務付けられています。市では、平成21年度においても各地域を巡回して実施しますので、必ず行ってください。

なお、日時など詳しくは「広報こなん」4月号でお知らせします。

環境課（東庁舎）

☎71-23326

浄化槽を廃止するときは

ご注意ください

公共下水道接続工事などに伴い浄化槽を廃止する場合は、浄化槽清掃業許可業者による浄化槽汚泥の最終引き抜きと浄化槽内部の清掃、消毒が必要で、この作業は、市の浄化槽清掃業許可を受けている業者でしかできませんので、浄化槽設置者（使用者）が責任をもって作業を依頼してください。

場合は必ず市の浄化槽清掃業許可を受けている業者に依頼してください。

なお、浄化槽設置者（使用者）が浄化槽の使用を廃止した場合（下水道接続工事を行った場合など）は、「浄化槽廃止届出書」を提出することも浄化槽法で義務づけられています。届け出をしない場合は、5万円以下の過料に処せられることがありますので、工事が完了したら速やかに環境課へ届け出てください。



環境課（東庁舎）

☎71-23326

小さな詩人たち



今年度から「湖南市の小さな詩人たち」子どもたちが作った詩・短歌・俳句・川柳」という事業を水口ライオンズクラブの協賛で始めました。表現活動を通じて、子どもたちの言語力や表現力の育成をめざしています。審査は、野呂昶さん（詩人）と平賀胤壽さん（朝日新聞滋賀柳壇選者）にお願いしました。紙面の都合で掲載できなかった作品は「湖南市教育研究所」のホームページ（<http://www.edu-konan.jp/kenkyujo/>）に掲載しています。ぜひご覧ください。

問 湖南市教育研究所（西庁舎）
☎ 77・7052 FAX 77・4101

友だちっていいな



石部小学校3年 伴 希美

友だちっていいな
と思った時
なんか気持ちがいい
おちついた
なんでかなあ
うっかり 顔まで
えがおになった
こんどはわたしが
やらなくちゃ
友だちを
えがおにするために

〈詩（自由詩）部門〉

○小学校1年生〜3年生部門

最優秀賞

伴 希美さん（石部小学校3年）

優秀賞

東川 舞衣さん（下田小学校1年）

優秀賞

副田 暁人さん（三雲小学校2年）

○小学校4年生〜6年生部門

最優秀賞

森 夏海さん（三雲東小学校4年）

カマキリ



三雲東小学校4年 森 夏海

いきなり
何かがおちてきた。
ボト・・・
見ると小さなカマキリだった。
ずっと見ていると
なんとカマキリもこつちを見た。
とろうとしたらにげるし
走るのがなんと速いのだろう。
つかまえようとしたら
いきなりえだに登った。
えだから落とすにがした。

優秀賞

赤木 こころさん（菩提寺小学校5年）

優秀賞

長良 紗英さん（菩提寺小学校4年）

○中学生部門

最優秀賞

林 佳奈さん（石部中学校2年）

優秀賞

伊東 志保さん（甲西北中学校3年）

優秀賞

三品 りかさん（甲西北中学校3年）

黄昏の空



石部中学校2年 林 佳奈

蒼の空が黄昏に染まる季節
虫の音は秋を歌う
木々山々は朱に着飾り
風は冬を呼ぶ
握られた絵筆は弧を描き
薄いつすい青の水に朱を落とす
じわりと心にしみて やがて
黄昏に変わる

湖南省の！

〈五七五（定型詩）部門〉

○小学校1年生～3年生部門

最優秀賞

吉野 紗矢さん（下田小学校3年）

優秀賞

山根 悠介さん（菩提寺小学校3年）

優秀賞

芝 美優香さん（水戸小学校3年）

○小学校4年生～6年生部門

最優秀賞

高塚 南海さん（下田小学校6年）

優秀賞

梅本 篤さん（三雲小学校5年）

優秀賞

伊藤 ほのかさん（岩根小学校6年）

○中学生部門

最優秀賞

奥村 優依さん（甲西北中学校3年）

優秀賞

中野 凌太さん（甲西中学校3年）

優秀賞

松岡 風也さん（日枝中学校1年）



てつぽうに てがとどくかな てながざる

下田小学校3年 吉野 紗矢



夕やけに 私が打った ホームラン

下田小学校6年 高塚 南海



もがいても 飛べない空に 手をかざす

甲西北中学校3年 奥村 優依

身近なところから人権を考えるきっかけに

湖南省人権教育研究大会開催



2月7日、石部文化ホールで「人権教育研究大会」を開催しました。

この大会は、「人権を尊重し、差別のない住みよいまちづくり」の一日も早い実現をめざし、市人権教育研究大会実行委員会（勝村厚美実行委員長）と市教育委員会が主催。当日は400人を超える関係者や市民が参加し、人権の大切さについて考えました。



石部保育園の児童によるオープニングの元気な歌声に続き、

「学校から」「職場から」「地域から」の実践報告が行われました。「学校から」は、澤城アンドレッサさん（石部南小5年）・中島沙瑛さん（甲西中1年）の二人が人権作文を発表。その後、「職場から」「地域から」ということで、障がい者の雇用促進に関する取り組みについてカルビー湖南(株)の北村克家さんから、暮らしの中の子どもの人権について湖南省婦人会の北村典子さんからそれぞれ発表がありました。

第2部では俳優・新屋英子さんによるひとり芝居『ヒミコ伝説』が上演されました。このひとり芝居は、主人公の村田ヒミコが公園のベンチで身の上話を語るストーリー。幼いころの被差別部落の話や離婚の話などを語りながら、差別や偏見に負けず、戦前・戦後の昭和の混乱期をたくましく生き抜いた女性の姿が描かれていました。ユーモアを交えながら演じる新屋さんの芝居に引き込まれ、人権について改めて考えるきっかけになった人も多かったのではないのでしょうか。



第4回湖南省人権教育研究大会実行委員会
（事務局：人権教育課）〔西庁舎〕

☎77・7036 FAX77・4101

スポーツ結果

敬称略

● 1月18日 第4回湖南市民駅伝競走大会
野洲川親水公園



- 〔小学校対抗男子〕
〈優勝〉三雲小学校A
- 〈準優勝〉菩提寺北小学校
- 〔小学校対抗女子〕
〈優勝〉石部南小学校A
- 〈準優勝〉三雲小学校

スポーツ少年団団員募集

平成21年度の団員を募集しています。野球・サッカー・バレーボールは各小学校・地域ごと、ミニバスケットボール・剣道は市で二つ、柔道は市で一つの団がそれぞれあり、元気に活動しています。

☎スポーツ少年団本部（生涯学習課内）〔西庁舎〕

☎77●7045 ☎77●6253

〔中学校〕

- 〈優勝〉甲西北中学校陸上部A
- 〈準優勝〉甲西北中学校陸上部B

〔一般〕

- 〈優勝〉甲西高等学校野球部2年A
- 〈準優勝〉甲西高等学校野球部2年B



〔事業所〕

- 〈優勝〉3G（タキイ園芸専門学校）
- 〈準優勝〉5G（タキイ園芸専門学校）



湖南市NEW YEAR
ビーチボール親善大会

● 1月18日 総合体育館

- 〔女子フリー〕
〈優勝〉極嬢（あまごしら）
- 〈準優勝〉澄美夜綺（すみひやき）29
- 〔女子30歳以上〕
〈優勝〉メヴィウス
- 〈準優勝〉まんてんBONON
- 〔女子40歳以上〕
〈優勝〉陽気妃（ようきひ）
- 〈準優勝〉Roots
- 〔女子50歳以上〕
〈優勝〉ひのこ
- 〈準優勝〉サンフロラ
- 〔男子フリー〕
〈優勝〉Earth
- 〈準優勝〉WORST
- 〔男子40歳以上〕
〈優勝〉うさぎさん
- 〈準優勝〉えんご（えんご）Part1
- 〔男子50歳以上〕
〈優勝〉ごんべーず
- 〈準優勝〉清春貴族（せいしゅんきぞく）

湖南市卓球グランプリ

● 1月25日 総合体育館

- 〔男子Sクラス〕
〈優勝〉泉 としお
- 〈準優勝〉長谷川 公二
- 〔女子Sクラス〕
〈優勝〉石橋 淳子
- 〈準優勝〉中津 直美
- 〔男子Aクラス〕

- 〈優勝〉楠谷 聖也
- 〈準優勝〉武村 一輝
- 〔女子Aクラス〕
〈優勝〉上田 良子
- 〈準優勝〉橋爪 正子
- 〔男子Eクラス〕
〈優勝〉山口 裕也
- 〈準優勝〉大谷 俊文
- 〔女子Eクラス〕
〈優勝〉八田 良子
- 〈準優勝〉社納 千聖
- 〔男子Lクラス〕
〈優勝〉高橋 康彦
- 〈準優勝〉西出 紀一

第5回湖南市民バスケット
ボール大会

● 1月25日 雨山体育館

- 〔Aリーグ男子〕
〈優勝〉8687 All Stars
- 〈準優勝〉FAKERS



**市民グラウンド
休場のお知らせ**

グラウンド芝生の養生のため、4月30日(木)まで休場します。ご理解とご協力をお願いします。

☎総合体育館
☎72●4990 ☎72●7117

- 〔Aリーグ女子〕
〈優勝〉OSBB
- 〈準優勝〉Vogue



- 〔Bリーグ男子〕
〈優勝〉SKV
- 〈準優勝〉チームJCC



苦い? 苦いけど おいしい?

2月12日、阿星保育園で5歳児2人がお点前を体験しました。

阿星保育園では今回が初めての実施。茶せんで抹茶をたてる人、たてた抹茶を運ぶ人を順番で務めました。かしこまって抹茶を飲んだ園児たちからは、「苦〜い」「苦いけど、あったかくておいしい」といった声があります。

お茶の先生前田さんの「わたしも初めてお抹茶を飲んだのは皆さんと同じくらいときで、苦いと思いましたが、大人になれば『あの時、保育園で飲んだお茶がおいしかった



な』と思うようになると思いますが。なかには『やつぱり、あんこのお菓子が一番おいしかったです』と思う人もいるかもしれませんね』との話に納得顔の園児たちでした。

まちのわだい

あなたの周りの身近な出来事や話題をお待ちしています。
秘書広報課 ☎71・2300 FAX 72・1467 へ

福は内、鬼も内

2月3日、善水寺で節分会が営まれました。

人間には108の煩惱があり、大晦日に鐘を突くことで古い年の煩惱を落として新年を迎えます。その煩



悩の根本が「貪(むさぼり)」、「瞋(怒り)」、「痴(愚かさ)の三毒であり、その三毒を払うのが節分の豆まきであると伝えられています。
本堂に読経が響き渡るなか

厳かに護摩焚きが行われた後、貪・瞋・痴にふんした赤・青・黄の3色の鬼が堂内に登場。奇声を発して参拝者を脅かしますが、住職にたしなめられよい鬼に生まれ変わりました。その後、鬼や住職らから盛大に豆などがまかれ、参拝者は福を呼び込もうと熱心に拾い集めていました。

しいたけニヨキニヨキ生えるかな

2月17日

石部南小学校で3年生62人がしいたけ菌の植え付けを体験しました。

森林とふれあい、森林整備を体験しながら整備の意義や大切さを

理解してもらおうと活動している森林ボランティア「みどりのバトンタッチ（竹内宗一会長）」の指導のもと、ドリルで開けた



穴にしいたけ菌のついた種駒を埋め込みました。

しいたけ菌の植え付けられた木からは1〜2年ほどでしいたけが生え始め、生え

たしいたけは調理して給食で食べるそう。今から収穫が楽しみです。



えんじのつぶやき

保育園や幼稚園での子どもたちのとおきの会話を紹介するコーナー。今月は水戸保育園です。



5歳児

子どもたちは、こまがきれいに回るように毎日色を塗りかえたり飾り付けをしています。

Aちゃん 「Bちゃんのコまピッカピカやなあ。だれかの肌みたいやなあ」

保育士 「だれの肌なん？」

Aちゃん 「……………」

保育士 「もしかしてお母さんの肌？」

Aちゃん 「ちがうちがう。Bちゃんのお母さんや」

照れながら言うAちゃんがとてもほほえましく見えました。



わが家の愛ドル



木田 ^{いさき}衣咲ちゃん 5歳

^{こうすけ}光祐ちゃん 3歳

毎日にぎやかな二人はわが家の宝物です。夏生まれの姉と冬生まれの弟がいつまでも仲良く一緒に遊んでね。

元気に大きく育ててね！

豊彦さん・由希子さん（下田）

愛ドル大募集 どしどしご応募ください。

秘書広報課 ☎71・2300 FAX 72・1467

日本人である前に 地球市民として

安岡直子さん



サンヒルズ甲西の一室からぎこちないポルトガル語と和やかな笑い声が聞こえてきました。湖南省国際協会が主催するポルトガル語入門講座のひとつです。

今回は、この講座で講師を務めた安岡直子さんを紹介します。

水戸小学校区で育ち、身近にブラジル人が増えてきたことからポルトガル語に興味を持った安岡さんは、短大から大阪外国語大学（現・大阪大学外国語学科）へ編入学しポルトガル語を学びました。在学中、ブラジルの大学へ一年間留学し、卒業後は現地の航空会社で2年間勤務。昨年秋に帰国後、多くのブラジル人にお世話になったことから“日本人とブラジル人の間の言葉の壁を少しでもなくす一助になって恩返しできれば”と自ら国際協会へ出向いて、ポルトガル語講座の講師を志願しました。日本語講師の経験はあるもののポルトガル語を教えるのは初めてだった安岡さんですが、受講者の目的意識の高さと熱心さに助けられ貴重な体験をすることができたそうです。

日本人である前に地球市民として行動するよう努力しているという安岡さん。「ポルトガル語は、ブラジルだけでなくヨーロッパ、アジア、アフリカの国や地域でも話されています。しかも、生きた言葉を身近で学ぶことができ、すぐに使える言葉。入門講座だけでもすべての受講者が、ブラジル人とコミュニケーションをとることができるようになりました。今後は日本人が外国語を学ぶ機会はもちろんですが、外国人が日本語を学ぶ機会がもっと充実すればいいですね」と話していました。

国際協会では、新年度もポルトガル語入門講座を企画中。開催が決定すれば広報こなんにも案内を掲載しますので、皆さんもトライしてみたいはいかがでしょうか。



わたしたちをまもってくれて ありがとう

1月30日、三雲東小学校3年生が、湖南中央消防署を訪問しました。

暮らしを守る職業について学ぶ社会科の授業の一環。児童が消防署に直接電話で依頼し、電車の時間を自分たちで調べて計画しました。署では見慣れない消防車やはしご車に歓声を上げながら署員がみんなの安全を守っていることを学習しました。



絵画で豊かな心を

光星学園ひかり幼稚園に大きな絵がお目見えしました。この絵は、開園20周年を記念して東近江市在住の画家中村瑞光さんから寄贈されたもの。情操教育の一助になればと、にこにこ一むの壁に掛けられました。



不動の滝に紅白ののぼり旗

三雲から信楽へ向かう途中にある不動の滝。道から滝へと下っていく道沿いに紅白ののぼり旗が立てられています。こののぼり旗は、毎年12月に1年間の家内安全などを願って地元の人らが立てたもの。静かな木立の中、紅白が目鮮やかです。



納税などは、口座振替で！

預金口座から自動的に引き落とされる口座振替は、毎月の納め忘れがなく、手間も省けます。

取扱金融機関（滋賀銀行・甲賀郡農業協同組合・びわこ銀行・滋賀県信用組合・湖東信用金庫・近畿労働金庫・ゆうちょ銀行）の窓口で手続きを行うと、翌月以降から口座振替になります（手続きには通帳と届出印が必要です）。

今月の納税など 納期限 3月31日(火)

- 国民健康保険税（第11期）
- 上水道使用料
- 後期高齢者医療保険料（第9期）
- 下水道使用料
- 介護保険料
- 住宅使用料
- 保育料

今月の休日納税相談日

21日(土) 午前8時30分～午後5時15分
 税務課〔東庁舎〕 ☎ 71・2320 FAX 72・2460

交換銀行

環境課〔東庁舎〕 ☎ 71・2358 FAX 72・2201

◎譲ります

- テレビ（14インチ）
- 洗面化粧台
- IHクッキングヒーター（2口・200V用）
- ワープロ
- 電動介護ベッド（シングル）
- オープンレンジ
- スキーウエア上下（女子用）
- トレーニングパンツ
- 双子用ベビーカー（横型）

◎譲ってください

- 洗濯機
- 光星学園体操服・制服（男女共）
- 腹話術の人形
- 囲碁盤（足つき）
- チャイルドシート
- 水戸小制服上着（140～150）

※交換銀行の交渉は譲りたい人と、譲ってほしい人の間で直接行っていたできます。その際、連絡先の電話番号などを相手方にお伝えすることになりますのでご了承ください。

湖南市リサイクルプラザ

☎ 75・3933 FAX 75・3904

リサイクルプラザは、燃えないごみ、粗大ごみを処理する施設です。

「粗大ごみ」などの受付は、平日の午前9時～午後4時です。この時間帯に搬入できない人は「休日開所日」を利用してください。

今月の休日開所日	
22日(日)	午前9時～午後4時まで受付

「粗大ごみ」を直接搬入できない人は、戸別収集を利用してください。

今月の「粗大ごみ」戸別収集日	
申込期限	収集日
6日(金)午前中	10日(火)
13日(金)午前中	17日(火)
19日(木)午前中	24日(火)

※「粗大ごみ」戸別収集の申し込みは、期限までの平日（執務時間内）に電話かFAXでリサイクルプラザへ。

議会の傍聴にお越しください

3月議会定例会は開会中です。

■ 日程 3月2日(月)～17日(火)

■ 開議時刻 午前9時30分

※詳しい日程は議会事務局へお確かめください。

☎ 71・2347 FAX 72・2495

なお、口座振替は一度手続きを行うと、課税などがなくなっても、口座振替解約の手続きを行わないかぎり継続します。

☎ 71・2320 FAX 72・2460

☎ 71・2320 FAX 72・2460

滋賀県労働相談所をご利用ください

夕方や土・日曜日にも相談できます

県では、労働者や事業主が、

午前10時～午後4時
 ☎ 077・564・2030
 滋賀県労働相談所（草津市大路一丁目1-1エルティ932（くさつ）3階）

労働相談ダイヤル

☎ 0120・967164

☎ 月～金曜日 午前10時～午後8時

※祝日の場合は午後5時～午後8時

☎ 土・日曜日 午前10時～午後4時

■ 面談相談

☎ 月～金曜日

午前10時～午後8時
 ※祝日の場合は午後5時～午後8時

☎ 土・日曜日

■ 電話相談

☎ 月～金曜日

午前10時～午後8時

※祝日の場合は午後5時～午後8時

☎ 土・日曜日

■ 開議時刻

午前9時30分

※詳しい日程は議会事務局へお確かめください。

☎ 71・2347 FAX 72・2495

ひとり親家庭へ入学祝品を支給します

4月に小学校または中学校に入学する児童のいる市内在住のひとり親家庭へ入学祝品（小学校は7000円相当、中学校は1万円相当の図書カード）を支給します。

対象 平成20年3月31日以前から引き続き市内に居住し、4月に新たに小学校または中学校に入学する児童を持つひとり親の家庭

申請方法 3月27日（金）までに申請書と入学通知書の写しを☎へ。

※申請書は子育て支援課と保健福祉課（石部保健センター）に備え付けています。

☎71 ● 2328
☎72 ● 3788

国際協会ボランティア募集

湖南省国際協会では、日本人市民と外国人市民が安心して暮らせるように、次のような事業を行っています。

・日本語教室

・小学校での外国籍児童の学習サポート

・子どもたちのための国際理解講座

・外国人失業者のための就職サポート

・広報誌「KIAたいむず」の発行 など

外国語が話せなくても大丈夫です。あなたの力を生かして、できることから一緒に活動してみませんか。

☎湖南省国際協会
☎75 ● 3226
✉xia@gaia.eonet.ne.jp

統計調査員に登録しませんか

国などが実施する各種統計調査で調査票の配布・回収・点検などを行う統計調査員を募集します。

統計調査員は、調査実施のつど期間（通常1〜2か月間）を定めて任命される特別職の非常勤公務員であり、調査時に知り得た秘密を守る義務があります。

また、調査員業務に従事した対価として報酬が支払われるほか、調査活動中に災害にあった場合は、一般の公務員

と同様に公務災害補償が適用されます。

登録期間 4月1日〜22年3月31日（1年間）

登録要件

・市内在住の20歳以上の人
・税務・警察・選挙などに直接関係のない人

☎企画財政課（東庁舎）

☎71 ● 2316
☎72 ● 3390

✉kikaku@city.konanshiga.jp

4月から教員免許更新制が始まります

平成21年4月以降、現在教員ではない教員免許保持者が臨時講師として学校・幼稚園で勤務する場合には、各自の生年月日に応じて定められている「修了確認期限」までに免許状の更新手続きが必要です。

そのためには、講師登録を行った上で、大学などで30時間以上の免許状更新講習を受講・修了し、都道府県教育委員会会で手続きをする必要があります。

講師登録は湖南省教育委員会でも受け付けています。学

校・幼稚園で講師として勤務を希望する人は登録してください。

なお、教員免許状を持っていても教職に就く予定のない場合は、4月以降も免許状更新講習を受講・修了しなくても免許状は失効しません。

教員免許更新制について詳しくは、文部科学省のホームページをご覧ください。また、不明な点があれば滋賀県教育委員会教職員課（☎077-528-4531）へご相談ください。

☎学校教育課（西庁舎）

☎77 ● 7011

にぎり池さくらまつりフリーマーケット出店者募集

あなたの家に眠っている品物や、心のこもった手作りの品物などを販売しませんか。

日時 4月12日（日）

午前10時〜午後4時

場所 にぎり池自然公園

応募資格 市内在住または在勤で、販売業者以外の人

販売品 家庭で不要になったものや手づくりのもの

※食料品、営業用もしくは一

品が大量であるなど営業に類似するもの、そのほかフリーマーケットの趣旨に沿わないものは除く。

募集区画数 30区画

※1区画は1.8m×1.8m

※応募者多数の場合は抽選

出店料 1区画1000円

応募方法 3月19日（木）まで（当日消印有効）に往復はがきの往信裏面に「フリーマーケット出店希望」、郵便番号・住所・氏名・電話番号・勤務先を記入し☎へ。

※一人1通の申し込み。重複する場合は無効。

☎湖南省商工会青年部（〒520-13234中央一丁目1-1）

☎72 ● 0038



市民学習交流センター (サンヒルズ甲西)

☎75・8190 ㊟75・8192

サンヒルズばそこん塾 マイクロソフト認定ICTスクール

はじめてのパソコン操作から応用まで、ゆっくりと自分のペースで学べます。

- 日時 毎週木曜日 午前10時～正午
 - 受講料 1時間500円(割引回数券もあります)
 - 講師 NPO法人湖南ネットしが
- ※初めての人は申し込んでください。

IT使いこなし講座 ワード2007基礎講座

ワード2007の基礎を公式テキストを使って学びます。仕事に趣味に幅広い使い道があります。

- 日時 3月12日・19日・26日(すべて木曜日) 午後1時30分～4時30分
- 受講料 4,500円
- テキスト代 1,600円
- 定員 10人(先着順)
- 講師 NPO法人湖南ネットしが
- 申込方法 電話かFAXで。

甲西文化ホール

☎72 2133 ㊟72 7305

ギャラリー展示

湖南省華道クラブ早春生け花展

- 期間 3月15日(日)～21日(土)
- 午前8時30分～午後5時
- ※最終日は午後4時まで

地域で生活する高齢者を支える 仲間のつどい

年齢を重ねてもなじみの地域で生き生きと暮らしたいものです。そのために自ら活動している人やボランティア、介護保険事業所などさまざまな立場から高齢者を支えている人を対象に「互いの活動を知る場・つなげる場・顔見知りになる場」になればと交流会を実施します。

- 日時 3月13日(金) 午後1時～4時30分
- 場所 市民学習交流センター(サンヒルズ甲西)本館
- 定員 100人
- 内容
 - ・市内3グループからの活動報告
 - ・講演「ささえあいの輪をみんなで広げよう～暮らしの中で一歩ずつ～」
 - 講師：永田久美子さん(認知症介護研究・研修東京センター主任研究主幹)
- 申込方法 3月10日(火)までに電話で。

地域包括支援センター(高齢福祉介護課内)〔東庁舎〕

☎71 4652 ㊟72 3788

中央公民館

☎72 3762 ㊟72 6551

湖南市民のための歴史講座

～県文化財保護協会専門員の研究成果を聞いて、あまり知られていない歴史に詳しくなるセミナー～

市内在住の県文化財保護協会の専門員を迎えます。1回目は、甲賀地域の城を解説。市内および近郊の城について知ることができます。2回目は、城の整備を使ったまちづくりの全国の事例を解説。歴史を感じるまちづくりについて、楽しく考えることができます。

- 日時 ①3月13日(金) ②3月27日(金) 午後7時30分～8時45分
- 対象 市内在住・在勤の人
- 定員 25人
- 申込方法 電話で。
- 講師 木戸雅寿さん(県文化財保護協会)

こどもえいご講座

～えいごのフレーズをいくつかおぼえたこどもになるレクリエーション～

日本語以外にも言葉があるという感覚を早いうちに体験し、英語に興味を持つきっかけにしましょう。

- 日時 3月25日(水)・26日(木) 午前10時30分～正午
- 対象 市内に在住の小学1年生～3年生
- 定員 12人
- 申込方法 電話で。
- 講師 前田パネット綾美さん

石部公民館

☎77 0003 ㊟77 0015

石部パソコン塾

はじめてのワード入門(2)

パソコン初心者を対象に、やさしいワードの使い方を実習します。

- 日時 3月11日(水)・25日(水)[全2回] 午後7時～9時
- 受講料 無料
- ※ただしテキスト代(1,000円～1,200円)が別途必要
- 定員 15人(先着順)
- 申込方法 3月10日(火)までに電話かFAXで。

※パソコン持ち込み可

石部南公民館

☎77 2535

パソコン初心者向け相談 (パソコンよろず工房)

基礎からシステムの相談まで^{マイ・マイ}ランドめーる編集スタッフが指導します。

- 日時 毎週月曜日(祝日を除く) 午前9時30分～11時30分
- ※事前に相談内容をお知らせください。

あったかほーむいしべ 宿春休み学童募集

- 期間 3月25日(水)～4月7日(火)
- 午前9時～午後6時(前後1時間まで延長可)
- 一日の利用料金
 - ・小学1年生～3年生 4時間…1000円

- 8時間…1500円
- ・小学4年生～中学3年生 4時間…800円
- 8時間…1200円
- ※一日8時間以上利用する場合は1時間につき300円の加算
- ※利用時間により別途おやつ代が必要(おやつ持込も可)。

シルバー人材センター 会員募集

- ※4月1日からは、新学年の利用料金になります。
- 申込期限 3月10日(火)
- NPOワイワイあほしクラブあったかほーむいしべ宿
- ☎77 6723

市内在住で60歳以上の人を対象に会員を募集しています。あなたもシルバー人材センターで生きがいを見つけてみませんか。

シルバー人材センターの趣旨や仕組みについて、入会説明会も開催しています。

■日時 毎月10日・20日 午後2時～

- ※土・日曜日、祝日のときは別の日に変更します。
- 湖南市シルバー人材センター
- ・本所(総合体育館西隣) ☎72 6835
- ・石部支所(石部コミュニティセンター内) ☎77 4559

特集展示

妙感寺区の歴史と文化展

妙感寺本堂（観音堂）、妙感寺の木造千手観音坐像・木造微妙大師坐像、常照寺の木造阿彌陀如来坐像など指定文化財のほか、「妙感寺流れ」や民俗行事の「オコナイ」などを写真で紹介しします。

■期間 3月29日(日)まで
午前9時～午後4時30分（入館は午後4時まで）

■場所 東海道石部宿歴史民俗資料館
■休館日 毎週月曜日（ただし、祝日の翌日は開館、翌火曜日が休館）

■入館料 大人320円（260円）、児童生徒160円（110円）

※（ ）内は20人以上の団体料金

☎生涯学習課〔西庁舎〕 ☎77・6250

車椅子ダンス体験教室

車椅子の扱い方を学びながら、車椅子でダンスを体験します。

■日時 3月20日(祝)・27日(金)
※1日だけの参加もできます。
午前10時～11時30分

■場所 市民学習交流センター（サンヒルズ甲西）本館

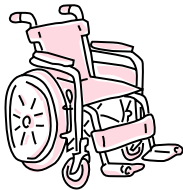
■対象 小学生以上（大人も参加できます）

■定員 20人

■申込方法 3月13日(金)までにボランティアセンター（☎・☎72・1523）へ。

☎車椅子ダンス滋賀甲西（代表：永田） ☎75・0246

※この事業は湖南市まちづくり市民活動補助金を受けています。



じゅらくの里フリーマーケット

■日時 3月22日(日)
午前10時～午後3時
（小雨決行・雨天中止）

■場所 じゅらくの里北側駐車場

☎じゅらくの里もりの駅指定管理者(株)大島商会 ☎74・4445
（当日事務所）じゅらくの里もりの駅 ☎77・4694

出前健康講座

市では介護予防の取り組みの一つとして、出前健康講座を企画しています。住み慣れた地域でいつまでも元気に暮らすための秘訣を一緒に考えてみませんか。市内であればどこへでもお伺いします。

■対象 市内在住のおおむね65歳以上で8人以上のグループ

■実施期間 4月～平成22年3月

■内容 テーマ

・ステキな笑顔はお口から

講師：歯科衛生士など

・楽しく体を動かそう

講師：理学療法士など

・いつまでも美味しく食べよう

講師：管理栄養士など

※時間はそれぞれ1時間程度

■申込方法 3月31日(火)までに申込用紙をFAXで。

※申込用紙は高齢福祉介護課に備え付けているほか、市ホームページからもダウンロードできます。

☎高齢福祉介護課〔東庁舎〕 ☎71・4652 ☎72・3788

精神保健福祉講座

講演「統合失調症を知る～症状・治療・回復～」

■日時 3月18日(水)
午後1時30分～3時

■場所 共同福祉施設（サンライフ甲西）

■講師 池田幸司さん（精神科医）

■主催 甲賀地域精神障害者家族会「のぞみ会」、(社)甲賀・湖南人権センター

■後援 甲賀保健所、湖南市、甲賀市

☎(社)甲賀・湖南人権センター ☎65・4020 ☎65・4021

ドキュメンタリー映画

『わたしの季節』上映会

■日時 3月7日(土) 午後1時30分～

■場所 石部文化ホール

■入場料 大人1,000円、子ども（中学生以下）・障害者手帳をお持ちの人500円

☎びわこ学園医療福祉センター野洲 ☎077・587・1144

アニソンBIG3コンサート2009

人それぞれ忘れられない歌がある。イントロを聞くと思わず口ずさんでしまう歌がある。そんな一つがアニメソング。その心に残る歌を歌う“アニソンBIG3”水木一郎、影山ヒロノブ、堀江美都子が集結！

■日時 3月14日(土)
午後2時開演

■場所 石部文化ホール

■入場料【全席指定】3,500円

■前売券販売所

甲西文化ホール、

ローソンチケット

0570-084-005(L

コード=59700)、

CNプレイガイド

0570-08-9999、アル

プラザ水

口店、平和

堂甲西中央

店

残席わずか!



☎(財)湖南市文化体育振興事業団〔甲西文化ホール〕 ☎72・2133 ☎72・7305
☒http://www.kosei-bunkahall.jp/

湖南市美術展

日ごろの創作活動の成果を発表する機会、身近に文化芸術を鑑賞する場として開催します。

■期間 3月20日(祝)～22日(日)

午前9時～午後4時

■会場 石部文化総合センター

☎湖南市美術展事務局（生涯学習課内）〔西庁舎〕 ☎77・6250 ☎77・6253

第9回いしべ音楽祭

レインボーストーンコンサート

■日時 3月20日(祝)

午後1時開演

■場所 石部文化ホールロビー

☎石部文化ホール自主事業実行委員会いべっく（山田） ☎090・1899・3719



本の リサイクル

古くなった図書館資料のうち、再利用が可能な小説、実用書、教養書、児童書、雑誌など約5,000冊を市民の皆さんに無料でお譲りします。

石部図書館
3月14日(土)～17日(火)

甲西図書館
3月21日(土)～25日(水)
〔23日(月)・24日(火)は休館〕

時間 午前10時～午後6時

※一人20冊まで(雑誌は制限なし)。
※混雑を避けるため、午前10時から整理券を配って入場制限を行う場合があります。

春休みの人形劇 甲西図書館

パペットシアター らせんくらぶ公演

日時 3月15日(日)
午後2時～3時
演目 「ゴリゴリ、ゴリくん」
「おむすびころりん」

おにぎり村の人形劇

日時 4月5日(日)
午後2時～3時
演目 「あの山こえてどこいくの」
「ペンギンしょうぼうたい」
ほか



場所 2階視聴覚室
定員 当日先着200人
☆開演後の途中入場はできない場合があります。

昔遊びボランティア講座

子どものころどんな遊びをしましたか。めんこ、お手玉、鬼ごっこ、身近なものが工夫次第で面白いおもちゃに大変身ということも…。こんな経験を今の子どもたちにも味わってほしいと思いませんか。

講座では簡単な手作りおもちゃを作ったり、ゲームなど子どもからお年寄りまで楽しめる遊びを紹介します。これをヒントに子どもたちと楽しく遊ぶボランティア活動をしませんか。

日時 3月16日、4月13日・27日、5月11日・25日、6月8日(すべて月曜日)[全6回] 午後1時30分～3時30分
場所 社会福祉センター
定員 20人
申込方法 3月13日(金)までに電話かFAXで☎へ。

☎ボランティアセンター ☎72・1523
ボランティアセンターふれあい ☎77・6001 ☎77・6006

ビーズアクセサリークラフト教室

自分のアクセサリを作ってみませんか。初めての人も簡単にできます。

日時 4月18日、5月16日、6月20日、7月18日、8月22日(すべて土曜日)[全5回] 午前10時～正午
場所 共同福祉施設(サンライフ甲西)
受講料 1回2,000円(材料費含)
定員 15人(先着順)
講師 村田美恵さん
申込方法 3月31日(火)までに初回受講料を☎へ。

☎湖南省共同福祉施設 ☎72・4708

第1回湖南省シルバーまつり

会員手作りの手芸・木工品の展示や竹細工などの体験、餅つき、おでん、うどん、野菜即売、ヨーヨー釣り、竹炭などいろいろなお店が出ます。

日時 3月21日(土)
午前10時～午後3時
場所 シルバー人材センター本所
※車は総合体育館に駐車してください。

☎(社)湖南省シルバー人材センター ☎72・6835

女性の健康づくりフェスタ

3月1日から8日までは女性の健康週間です。市では、女性の健康週間にあわせて、女性の健康づくりフェスタを県・甲賀市とともにを行います。

日時 3月7日(土)
午後1時～4時
場所 あいの土山文化ホール
講演「女性のヘルスアップ～女性のライフステージ別の健康課題～」
古倉みのりさん(医師・甲南病院理事長)

講演「がん検診、すすめるワケ!～乳がん検診～」
沖野孝さん(医師・公立甲賀病院外科部長)

(財)日本対がん協会滋賀県支部主催で乳がん検診(マンモグラフィ・視触診)や乳がん自己検診教室を実施します。

対象 40歳以上で過去に乳がん検診を受診したことがない女性
定員 10人(申込多数の場合は抽選。当選者へは3月5日(木)に連絡します)
申込方法 3月4日(水)までに☎へ(電話可)。

※氏名・住所、検査結果などの個人情報是对がん協会にて保管されます。

☎保健センター ☎72・4008

ITサロン

気軽に分からないことを尋ね、教えあう楽しい市民交流の場として開催します。

日時 4月17日(金)
午後1時30分～3時
場所 鳩の街市民交流スペース(平和堂石部店2階)
日時 3月27日(金)、4月24日(金)
午後1時30分～3時30分
場所 市民学習交流センター(サンヒルズ甲西)本館
※申込不要 ※パソコン持込可

☎NPO法人パソフレ
谷☎75・0063 鈴木☎75・5466
☎http://www.pasofure.org/

☆一人、両館・移動図書館合わせて図書等15点・CD5点・ビデオ（石部図書館のみ）2点まで3週間（移動図書館は次の巡回日まで）借りられます。返却は両館・移動図書館どこでもできます。返却期限はお守りください。期限を過ぎた本の再貸出はできませんので、ご了承ください。

3月 (開館時間 午前10時～午後6時)						
日	月	火	水	木	金	土
1	2	3	4	5	6	7
8	9	10	11	12	13	14
15	16	17	18	19	20	21
22	23	24	25	26	27	28
29	30	31				

- ：甲西図書館のみ休館（月・火曜日）
- ：石部図書館のみ休館（水曜日）
- ：両館とも休館（祝日・月末木曜日）



石部図書館

行事予定

石部中央1-2-3 ☎77・6252 FAX77・6232

- 8日(日) 午前11時～正午（幼児から小学校低学年向け）
午後2時30分～3時30分（小学生以上向け）
きじっこおはなし会（グループ「ピッコロロ」）
- 13日(金) 午前11時～11時20分
よっといでたいむ（乳幼児と保護者向けのおはなし会）
- 21日(土) 午後2時30分～3時
お話の扉（朗読ボランティアサークル「さざなみ」による朗読会／小学生から大人向け）
- 28日(土) 午後4時～4時30分
よっといでたいむ（幼児から小学生向けのおはなし会）



甲西図書館

行事予定

中央5-50 ☎72・5550 FAX72・5554

- 1日(日) 午後2時～2時25分
子ども映画会「ねござかな」(05)
さかなとねごがなかよく大冒険。わたなべゆういちの人気絵本のアニメーション化。
- 6日(金) 午前11時～11時30分
ちっちなかぜおはなし会
（乳幼児と保護者向け）
- 8日(日) 午後2時～4時
講演会「オコナイー湖国の祭りのかたち」
※詳しくは右をご覧ください。
- 15日(日) 午後2時～3時
パペットシアターらせんくらぶ公演
（幼児から小学生向け・先着200人）
- 21日(土) 午後2時30分～2時50分
（4歳以上の幼児向け）
午後3時～3時30分（小学生向け）
ちっちなかぜおはなし会
- 28日(土) 午後2時～2時30分
おはなしの森
（幼児から小学生向けのおはなし会）

展示コーナー

オコナイ 湖国の祭りのかたち

3月15日(日)まで

村内の豊作や安全などを祈願し1～3月に行われる行事、オコナイ。村の永続を願い、村落の人々の結合を確認する行事として数百年にわたり連綿と続いてきた行事のようすを、写真パネルと現物・模型の供物や道具などで紹介します。関連行事として3月8日(日)に中島誠一さん（長浜城歴史博物館長）の講演会（要事前申込）を行います。

自然の恩恵 牛原龍一陶展

3月21日(土)～4月5日(日) ※最終日は午後5時まで

自然への畏敬、地球への賛歌をテーマに作品を作り続ける牛原龍一さん（市内在住）の作品展です。

移動図書館車



3月の巡回スケジュール

場所	日	時	日	時
岩根東農業集落センター前	18	14:00～14:30		
市立三雲公民館前	6	14:00～14:30		
菩提寺幼稚園前	4	14:00～14:30		
フレンドマート第2駐車場	4	15:00～15:30	25	15:00～15:30
下田公民館前	13	14:00～14:30		
中山生協集会所予定地	13	15:00～15:30		
北山台自治会館前	11	15:00～15:30		
妙感寺多目的集会所前	5	14:00～14:30	26	14:00～14:30
サンヒルズ甲西本館駐車場	27	14:00～14:30		

場所	日	時
岩根小学校	11	10:20～10:40
石部南小学校	12	13:15～13:55
阿星保育園	12	14:20～14:40
三雲小学校	6	12:55～13:35
三雲保育園	6	14:30～14:50
菩提寺小学校	4	12:55～13:35
石部小学校	12	10:25～10:40
下田小学校	13	12:55～13:35
菩提寺北小学校	11	12:55～13:35
菩提寺保育園	11	14:00～14:30
三雲東小学校	5	12:55～13:35
水戸小学校	13	10:20～10:40

※移動図書館車でも予約することができます。希望の本が見つからない場合は気軽にお申し付けください。
※春休み期間中〔3月25日(水)～4月7日(火)〕は、保育園、幼稚園、小学校は運休します。

湖南省立図書館
ホームページで、
両図書館のお知らせや、蔵書
を見ることができます。



- パソコンから（暗号化あり）
<http://lib.edu-konan.jp>
- 携帯電話から（暗号化あり）
<http://lib.edu-konan.jp/opw/IMD/IMDMAN.CSP>
- 携帯電話から（暗号化なし）
<http://lib.edu-konan.jp/imd/IMD/IMDMAN.CSP>



暗号化あり



暗号化なし

インターネットや携帯電話から両図書館で貸出中の本と雑誌の最新号を予約できます（図書館で発行するパスワードが必要）。

石部子育て支援センター

たんぽぽはうす

(石部保育園隣接) ☎77・8570 ☎77・8572

◎休館日 土・日曜日、祝日、年末年始

◎開館時間 午前8時30分～午後5時15分

開放日

日時 3月6日(金)・19日(木)・24日(火)
午前10時～11時30分

午後から開放日

日時 3月10日(火) 午後1時30分～3時

子育て相談日

保健師と栄養士が相談に応じます。身長・体重測定も行います。

日時 3月17日(火) 受付：午前9時30分～11時

持ち物 母子健康手帳

にこにこ広場(りすグループ)

日時 4月14日(火) 午前10時～11時

対象 平成20年2月～7月生まれの子どもと保護者

定員 18組(先着順)

内容 親子ふれあい遊び、自由遊び

申込期間 3月5日(木)～10日(火)(電話可)

にこにこ広場(うさぎグループ)

日時 4月17日、5月8日・15日、6月5日、7月17日(すべて金曜日)〔全5回〕

午前10時～11時

対象 平成19年4月～7月生まれの子どもと保護者

定員 約20組(先着順)

内容 手遊び、ふれあい遊び、散歩、小麦粉粘土遊びなど

申込期間 3月4日(水)～6日(金)

※電話申込の場合は案内を渡しますので、6日(金)までにセンターへお越しください。

※弟妹(3か月～1歳未満)の託児あり(定員：先着3人)

にこにこ広場(くまグループ)

日時 4月10日・24日、5月22日・29日、6月12日・26日、7月3日・10日(すべて金曜日)〔全8回〕

午前10時～11時30分

対象 平成21年4月1日現在、2歳以上の子どもと保護者

定員 約20組(先着順) ※初めて参加する人優先

内容 工作、散歩、スライム遊び、クッキング、ふれあい遊びなど

申込期間 3月3日(火)～6日(金)

※電話申込の場合は案内を渡しますので、6日(金)までにセンターへお越しください。

※弟妹(3か月～1歳未満)の託児あり(定員：先着3人)

子育て支援センター

ひまわり

(岩根保育園2階) ☎72・7089

◎休館日 土・日曜日、祝日、年末年始

◎開館時間 午前9時～午後4時

開放日

子どもたちが自由に遊べる場として、また保護者どうしの交流の場として開放しています。相談があれば気軽に職員に声をかけてください。

時間 午前10時～正午

ひよこ広場

日時 3月16日(月) 午前10時～11時30分

(受付：午前9時40分～50分)

対象 8か月までの子どもと保護者

内容 助産師による育児相談、ベビーマッサージ

持ち物 バスタオル、母子健康手帳

にこにこの日

『このゆびと・ま・れ!』～遊戯室で思いっきり遊ぼう～

日時 3月4日(水) 午前10時～11時30分

場所 岩根保育園遊戯室

対象 2歳6か月以上の子ども

～音楽を全身で味わおう!～『親子でリトミック』

日時 3月17日(火) 午前10時30分～11時10分

場所 岩根保育園遊戯室

対象 2歳以上の子どもと保護者

講師 古株亜津紗さん・野出千秋さん(塚本楽器音楽教室講師)

※弟妹の託児サービスあり。申し込みは3月4日(水)までに。

※園側側駐車場が満車の場合は、保育園東側の岩根東農業集落センターの駐車場をご利用ください。

さくらんぼ広場(子育て支援センター合同企画)

(お母さんリフレッシュ)

汗を流して楽しくリフレッシュ

日時 3月11日(水) 午前10時～11時30分

場所 総合体育館

対象 子育て中の保護者

定員 約30人(先着順)

内容 ニュースポーツ

講師 市体育指導員

申込方法 3月4日(水)までに子育て支援センターひまわりへ(電話可)。

※託児あり(定員：先着30人)

劇団風の子の人形劇を観よう

日時 3月27日(金) 午前10時30分～11時30分

場所 菩提寺保育園遊戯室

対象 未就園児と保護者(未就園児の兄弟も参加可)

1	日		
2	月	ひまわり開放日	子育て支援センター
		親子プレイステーション	三雲公民館
3	火	いしべおもちゃライブラリー「赤とんぼ」	石部保健センター
		ひまわり開放日	子育て支援センター
4	水	きじっこひろば	石部南公民館
		にこにこの日	子育て支援センター
5	木	きじっこひろば	石部南公民館
		おもちゃの図書館「とまと」	社会福祉センター
6	金	ひまわり開放日	子育て支援センター
		たんぼぼはうす開放日	石部子育て支援センター
7	土		
8	日		
9	月	ひまわり開放日	子育て支援センター
		親子プレイステーション	岩根公民館
10	火	たんぼぼはうす開放日(午後)	石部子育て支援センター
		きじっこひろば	石部南公民館
11	水	きじっこひろば	石部南公民館
12	木	子育てサロン	三雲保育園・平松保育園・石部保育園・石部南保育園・岩根保育園・菩提寺保育園・下田保育園・水戸保育園
13	金	ひまわり開放日	子育て支援センター
14	土		
15	日		
16	月	ひよこ広場	子育て支援センター
		親子プレイステーション	下田公民館
		いしべおもちゃライブラリー「赤とんぼ」	石部保健センター
17	火	にこにこの日	子育て支援センター
		子育て相談日	石部子育て支援センター
		きじっこひろば	石部南公民館
18	水	きじっこひろば	石部南公民館
		おもちゃの図書館「とまと」	社会福祉センター
19	木	ひまわり開放日	子育て支援センター
		たんぼぼはうす開放日	石部子育て支援センター
20	祝		
21	土		
22	日		
23	月	ひまわり開放日	子育て支援センター
		親子プレイステーション	石部公民館
24	火	ひまわり開放日	子育て支援センター
		たんぼぼはうす開放日	石部子育て支援センター
		きじっこひろば	石部南公民館
25	水	きじっこひろば	石部南公民館
26	木		
27	金	さくらんぼ広場	菩提寺保育園
28	土		
29	日		
30	月	ひまわり開放日	子育て支援センター
31	火	ひまわり開放日	子育て支援センター
		きじっこひろば	石部南公民館

👉 申し込みが要るものはカレンダーに掲載していません。

子育てサロン “みんなあつまれ よっといで”

時間 午前10時～11時30分

対象 未就園の幼児と保護者

☎三雲保育園 ☎・☎72・1385 平松保育園 ☎・☎72・0390
石部保育園 ☎・☎77・2073 阿星保育園 ☎・☎77・2950
岩根保育園 ☎・☎72・1389 菩提寺保育園 ☎・☎74・1373
下田保育園 ☎・☎75・2420 水戸保育園 ☎・☎75・0630

親子プレイステーション

特別なメニューはありません。子育ての先輩であるサポーターと一緒に、楽しい時間を過ごしましょう。

時間 午前10時～正午

☎生涯学習課(西庁舎)

☎77・6250 ☎77・6253

きじっこひろば

おもちゃを通して親子でふれあいませんか。

時間 午前10時～正午

☎石部南公民館 ☎・☎77・2535

おもちゃの図書館「とまと」

楽しい遊び場です。おもちゃの貸し出しもします。

時間 午前10時～正午

☎ボランティアセンター ☎・☎72・1523

いしべおもちゃライブラリー 「赤とんぼ」

楽しい遊び場です。おもちゃの貸し出しもします。

時間 午前10時～正午

☎ボランティアセンターふれあい

☎77・6001 ☎77・6006

つどいの広場 おおぞら

乳幼児を持つ親子が気軽に集い、交流できる場所として開放しています。月1回は楽しいイベントも企画しています。

開放日 火～土曜日(祝日は除く)

午前9時～午後2時

対象 未就園児の親子



☎NPO法人ふれあいセンター「そよ風」

(三雲2030-67(西山団地内))

☎・☎72・6153



母子健康手帳の交付

(受付：午前8時30分～正午)

保健センター	毎週火・水・木曜日
石部保健センター	毎週月・金曜日

持ち物 印鑑、妊娠届出書（各保健センターにも備え付けています）

※上記の日時で都合のつかない人は事前にお知らせください。

ママ・パパ教室Ⅱ

(受付：午後1時15分～1時30分 場所：保健センター)

3月27日(金) 午後1時30分～3時30分	助産師さんと話そう！ やってみよう！妊婦体操
---------------------------	---------------------------

対象 妊婦・夫および家族

持ち物 母子健康手帳・テキスト（持っている場合のみ）

※上の子どもの保育が必要な人は事前にお知らせください。

もぐもぐ教室

(受付：午後1時15分～1時30分 場所：保健センター)

3月24日(火) 午後1時30分～3時30分	離乳食の進め方(調理実習を含む)
---------------------------	------------------

対象 平成20年10月生まれの乳児と保護者

持ち物 母子健康手帳、エプロン、バスタオル、そのほか乳児に必要なもの（おむつやミルク・お湯・お茶・おもちゃなど）

乳幼児健診

(受付：午後1時～2時15分 場所：保健センター)

	対象	日
4か月児健診	平成20年11月生	3月26日(木)
10か月児健診	平成20年5月生	3月23日(月)
1歳6か月児健診	平成19年8月生	3月10日(火)
2歳6か月児相談・歯科健診	平成18年8月生	3月6日(金)
3歳6か月児健診	平成17年8月生	3月5日(木)

持ち物 母子健康手帳、質問票、バスタオル（4か月児）、歯ブラシ（10か月児・1歳6か月児・2歳6か月児・3歳6か月児）

※3歳6か月児健診では尿検査・視力検査を行います。

献血にご協力ください 成分献血

日時 3月13日(金)午前10時～午後3時

場所 石部保健センター周辺

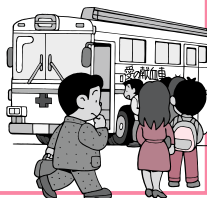
対象 18～69歳

※渡航歴などによってご協力いただけない場合があります。

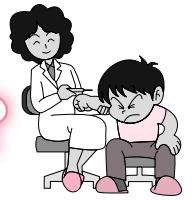
※65歳以上の人は、60～64歳までに献血経験のある人が対象です。

持ち物 献血手帳、身分証明書（運転免許証・健康保険証など）

※3月10日(火)までに保健センターへ予約してください。



麻しん・風しんの 予防接種を 受けましたか？



麻しん風しんの定期予防接種は、1～2歳未満で1回接種し、さらにもう1回接種することになっています。

麻しんは、30%程度の割合でさまざまな合併症が起これ、肺炎や脳炎との合併症では死亡することもあるという恐い病気です。対象年齢でまだ接種していない人は、早めの接種をお勧めします。

対象

- ・2期：平成14年4月2日～平成15年4月1日生まれ（年長児相当）
- ・3期：平成7年4月2日～平成8年4月1日生まれ（中学1年生相当）
- ・4期：平成2年4月2日～平成3年4月1日生まれ（高校3年生相当）

※3期・4期は、平成24年度までの経過措置です。

■接種期間 平成21年3月31日(火)まで

※この期間を過ぎると任意接種になり、約1万円の自己負担が必要です。

接種場所

荒川クリニック(※)	☎75●1477
生田病院	☎74●8577
石部医療センター	☎77●4100
岩根診療所	☎72●0039
梅村こどもクリニック	☎72●8606
小川診療所	☎77●8082
菊田医院	☎72●3351
湖南労働衛生センター	☎75●0180
佐野医院(※)	☎77●8280
中村医院	☎75●0025
夏見診療所	☎72●0015
のむら小児科	☎77●8228
深野内科医院(※)	☎72●9595
ふじた医院	☎72●8777
ほしやま内科医院	☎74●8618
菩提寺診療所(※)	☎74●1121

・(※)の医療機関では2期は接種できません。

・市外の医療機関でも受けられる場合がありますので、保健センターへお問い合わせください。

持ち物

- ・母子健康手帳（2期のみ）
- ・住所が分かるもの（健康保険証など）
- ・予診票（医療機関、保健センターに備え付けています）

■接種料 無料

各種相談

心配ごと

相談窓口

- まちづくり推進課住民総合相談担当〔東庁舎〕
☎71・2360 ㊟72・3788
- 地域総合センター
三雲会館 ☎・㊟72・3166
三雲教育集会所 ☎・㊟72・3301
夏見会館 ☎・㊟72・3083
柑子袋会館 ☎・㊟72・2993
松籟会館 ☎・㊟77・2972
岩根会館 ☎・㊟72・2292

人権相談をはじめとした各種相談窓口を開設しています。
◇日時 月～金曜日（祝日を除く）
午前8時30分～午後5時15分

法律相談

- 相談は無料、秘密は厳守されます。事前に予約が必要です。一人30分、定員6人。
◇日時 3月19日(木)
午後1時30分～4時30分
◇場所 共同福祉施設（サンライフ甲西）
◇対象 市内在住または在勤の人
㊟湖南市商工会 ☎72・0038

消費生活相談

- 安心安全課消費生活相談窓口〔東庁舎〕☎71・2360 ㊟72・2000
消費生活に関する相談に専門の資格を持った相談員が応じます。
◇日時 月～金曜日（祝日を除く）
午前9時15分～午後4時

育児・教育

育児相談

- 保健センター ☎72・4008 ㊟72・1481
石部保健センター☎77・7008 ㊟77・7019
◇内容 離乳食や子どもの発達など子育てに関する悩みや心配なこと
※発達相談員による発達相談（予約制）の紹介も行います。
※FAXでの相談は、Eメールか訪問指導での回答となります。

赤ちゃんホットライン （電話相談）

- 保健センター ☎71・4150
◇日時 月～金曜日（祝日を除く）
午前8時30分～午後5時15分
◇内容 妊娠・出産・育児など

少年センター悩み事相談

- 少年センター「あすくる湖南」〔西庁舎別棟2階〕
☎77・7053 ㊟77・7059
学校や家庭での生活、非行問題など、悩みを抱える中高生やその保護者の相談、就学・就労に関する20歳未満の青少年の相談を受け付けています。面接相談のほか、電話による相談も行います。
◇日時 月～金曜日
午前9時～午後4時

よろず相談・行政相談・なんでも相談

場所	日	9日(月)	10日(火)	12日(木)	24日(火)
社会福祉センター ☎72・4102		—	よろず相談 行政相談	なんでも相談	よろず相談 行政相談
石部老人福祉センター ☎77・5045		なんでも相談 行政相談	—	—	—

- ◇時間 午後1時～4時
㊟よろず相談（民生委員による相談） 社会福祉協議会 ☎72・4102 ㊟72・8898
行政相談（行政相談委員による相談）まちづくり推進課〔東庁舎〕☎71・2360 ㊟72・3788
なんでも相談（人権擁護委員による相談）人権政策課〔東庁舎〕☎71・2354 ㊟72・2201
なんでも相談は、大津地方法務局甲賀支局（☎62・0259）でも実施しています。
◇日時 月～金曜日（祝日を除く）午前9時～午後5時
※よろず相談は3月をもって終了します。



女性の悩み相談

- 事前に予約が必要です。
◇日時 3月19日(木)
午後2時30分～4時30分（一人1時間程度）
◇場所 社会福祉センター
◇対象 市内在住の女性
㊟人権政策課〔東庁舎〕
☎71・2354 ㊟72・2201

健康相談

- 保健センター
☎72・4008 ㊟72・1481
保健師・管理栄養士などが健康についての相談に応じます。
◇日時 月～金曜日（祝日を除く）
午前8時30分～午後5時15分
※FAXでの相談は、Eメールか訪問指導での回答となります。

教育電話相談

- ふれあい教育相談室
〔勤労青少年ホーム〕☎・㊟72・4810
✉k-fureai@vesta.ocn.ne.jp
いじめや不登校などで悩みを抱える小中学生や、子どもの教育に悩んでいる保護者の相談を受け付けています。電話相談のほか、面談による相談も行います。
◇日時 月～金曜日
午前9時～午後5時

高齢者

もの忘れについての相談

- 地域包括支援センター〔東庁舎〕
☎71・4652 ㊟72・3788
◇日時 月～金曜日（祝日を除く）
午前8時30分～午後5時15分
※専門医によるもの忘れ相談（予約制）の紹介も行います。

介護についての相談・高齢者の生活相談・福祉用具や住宅改修の相談

- 地域包括支援センター〔東庁舎〕
☎71・4652 ㊟72・3788
高齢者支援センターいしべ ☎77・5243
高齢者支援センターみくも ☎72・8100
高齢者支援センターぼだいじ ☎74・4093
高齢者支援センターひえ ☎75・2323

しごと

3月就労相談

- 求職活動やハローワークでの手続きのしかたなど就労に関する相談や職場でのトラブルに相談員が応じます。
◇時間 午前9時～11時30分
㊟産業振興課〔東庁舎〕
☎71・2332 ㊟72・7964

月	火	水	木	金
2 松籟会館	3 三雲会館	4 サンヒルズ甲西	5 菩提寺公民館	6 夏見会館
9 三雲教育集会所	10 下田公民館	11 石部南公民館	12 柑子袋会館	13 岩根会館
16 松籟会館	17 三雲会館	18 サンヒルズ甲西	19 菩提寺公民館	20
23 三雲教育集会所	24 下田公民館	25 石部南公民館	26 柑子袋会館	27 岩根会館
30	31			



材料(1本分)

- 上新粉……………100g
- 砂糖……………90g
- 水……………150ml
- きな粉……………お好み

栄養価

- エネルギー：177Kcal
- たんぱく質：1.6g
- 脂質：0.2g
- カルシウム：1.5mg
- 塩分：0g

作り方

- 耐熱の容器に上新粉と砂糖を入れ、はしで混ぜる。水を入れてかき混ぜ、ラップをして600ワットのレンジで3分間加熱する。
- レンジから取り出して①で使ったはしでかき混ぜ、ラップをしてさらに2分間加熱する。
- 固く絞ったぬれふきんに取ってこねる。棒状にしてラップに包み、まきすで巻いて常温で冷ます。
- 冷めたら切ってお皿に盛りつけ、お好みできな粉をかける。

湖南省市民憲章

わたしたちは、悠久の野洲川の流に沿った美しい郷土を愛し、先人が築いてきた文化や歴史に感謝して、活気と希望に満ちた、ゆたかで創造的なまちをつくるために、この憲章を定めます。

- 一、美しい水と緑を大切にし、自然と調和したまちをつくりま。
- 一、たがいの人権を認めあい、思いやりのあるまちをつくりま。
- 一、子どもが健やかに育ち、障がい者や老人をはじめ、だれもが安心して暮らせるまちをつくりま。
- 一、ゆたかな歴史を重んじ、香り高い文化のまちをつくりま。
- 一、社会の規律を守り、安全で住みよいまちをつくりま。

武竹岩前渡水中加岩西堤金月平城北池青廣中岡
田内田田邊本村納宮河崎森田田川田木瀬島本

悠陸り笑は琥こ翔よ凌り謙け咲彩あ真し幹が佳け航こ咲き雪ゆ千ち莉り香か美み彩あひか
うくすうんくや之のすいう妃ききは羽う仁に
里り渡と心み太た 玖く太た実み可が介け多た吾こ太た歩ほ帆は遥る桜お凜な奈な恵え

石石宝 石石石 石石石 石石石 石柑柑 中吉吉 吉吉吉 妙三三 三三三
部部来 部部部 部部部 部部部 子子子 子子子 子子子 子子子 子子子 子子子
南南坂 央東東 東東東 東東東 袋袋袋 袋袋袋 袋袋袋 袋袋袋 袋袋袋 袋袋袋

赤ちゃん

行政区

佐阿王二下植木山小村山重園下佐中市吉広広西
藤部瓶田面原脇倉西島田野藤島村澤岡岡本

美み稜り凱し蒼そ洗ひ虹の逢は奈な大大夕ゆ唯り理り苞ゆ悠江え峰み優ゆ莉り沙さ健けん
芽め人と明き馬ま斗と太た亜あ々々輝き輝き依い成い来こ郎う 太た花が大る大た奈な彩や朗う

湖南南 湖南南 湖南南 湖南南 湖南南 湖南南 湖南南 湖南南 湖南南 湖南南
南南南 南南南 南南南 南南南 南南南 南南南 南南南 南南南 南南南 南南南
南南南 南南南 南南南 南南南 南南南 南南南 南南南 南南南 南南南 南南南
南南南 南南南 南南南 南南南 南南南 南南南 南南南 南南南 南南南 南南南

赤ちゃん

行政区

お誕生おめでとう

今月の表紙



4月から入園する新入園児の健康診断が行われました。お母さんと先生が見守ってくれていてもちょっと緊張かな。桜が咲くころにはここでこのびのびと過ごしてほしいですね。
(2月10日/三雲保育園)

平成21年1月1日～31日掲載申込分(敬称略)

岡本	上西	荒木	西村	菅沼	松阿彌	橋本	安井	飯田	村中	福島	並松	山村	窪好
政信	マサノ	正顯	きぬ	久雄	ハル工	武男	勇治郎	みつ子	和子	明雄	美智子	五郎	好
62歳	82歳	70歳	85歳	63歳	94歳	86歳	88歳	74歳	77歳	59歳	85歳	60歳	82歳
湖南南	下田	近江	イタナランド	菩提寺	北山	朝国	石部	石部	平松	夏見	吉永	三雲	三雲

氏名

年齢

行政区

おんやみ申しあげます