



湖南省

宏報

平成23年

6  
June

No.81

# こども



## CONTENTS

- 2 いざという時のために、みんなで確認しましょう！
- 7 地域で活躍している健康推進員を紹介します
- 12 介護サービス利用者の負担を減らす制度を紹介します
- 14 家読のススメ
- 18 まちのわだい・きらり湖南人

湖南省の人口 平成23年5月1日現在

総人口 55,286人(+18)

男 28,584人(+28)

女 26,702人(-10)

世帯数 21,708世帯(+63)

( )は前月比

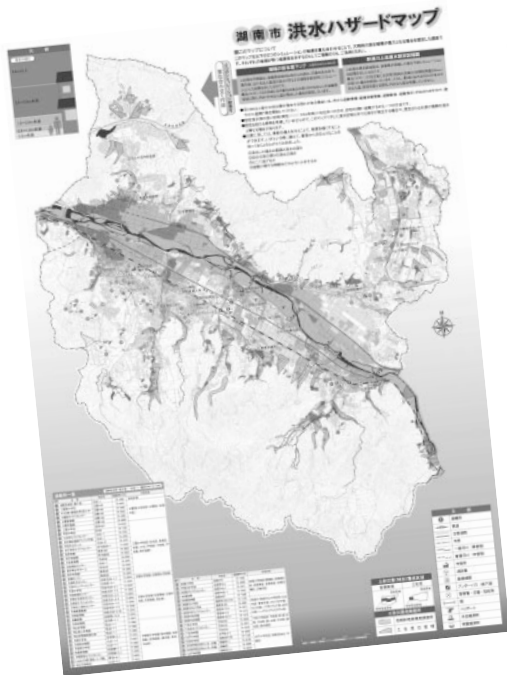
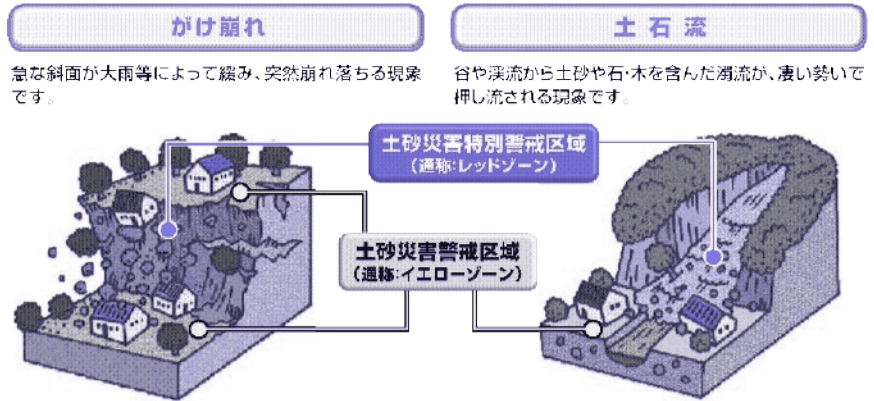
# みんなを確認しましょう！

## 土砂災害とは？

突発的な集中豪雨や長雨によってがけ崩れや土石流が各地で同時多発的に発生すること。

## 土砂災害警戒区域、土砂災害特別警戒区域とは？

土砂災害防止法の施行に伴い、県が「砂防基礎調査」を実施し、土砂災害のおそれのある区域を土砂災害警戒区域（通称：イエローゾーン）として、建物が崩壊し住民に大きな被害が生じるおそれがある区域を土砂災害特別警戒区域（通称：レッドゾーン）として決定し、地図上に示しています。



## 洪水ハザードマップ（更新版） を作成しました

～日ごろの備えと早めの避難～

近年全国で多発している集中ゲリラ豪雨の発生を受けて、おおむね100年に一度程度発生する大雨により浸水が想定される区域の情報を広く市民の皆さんにお知らせし、水害に対する意識の向上に努めていたため、湖南市洪水ハザードマップの更新版を作成しました。

なお、前回平成19年3月に作成し、配布した湖南市洪水ハザードマップは、野洲川で被害が甚大となる大雨が降った場合の浸水情報を示したものでしたが、今

※区（自治会）に加入している世帯へは区を通じて配布するほか、市役所東庁舎1階受付、市民生活課（西庁舎）、各まちづくりセンター、各図書館、各保健センターなどにも備え付けていますのでご利用ください。

回は野洲川に加えて身近なそのほかの河川、水路などの浸水情報を加えることで、大雨時におけるより高度な浸水状況を把握できるようにまとめたものです。

この洪水ハザードマップは、折り畳むとA4サイズになるコンパクトさのなかに、大雨による浸水区域を示した情報のほか災害時の緊急連絡先、避難収容施設、医療機関、土砂災害警戒区域、土砂災害危険箇所などの情報を掲載しています。

家族や地域で災害が発生した場合の対応について日ごろから話し合っておくことが大切です。



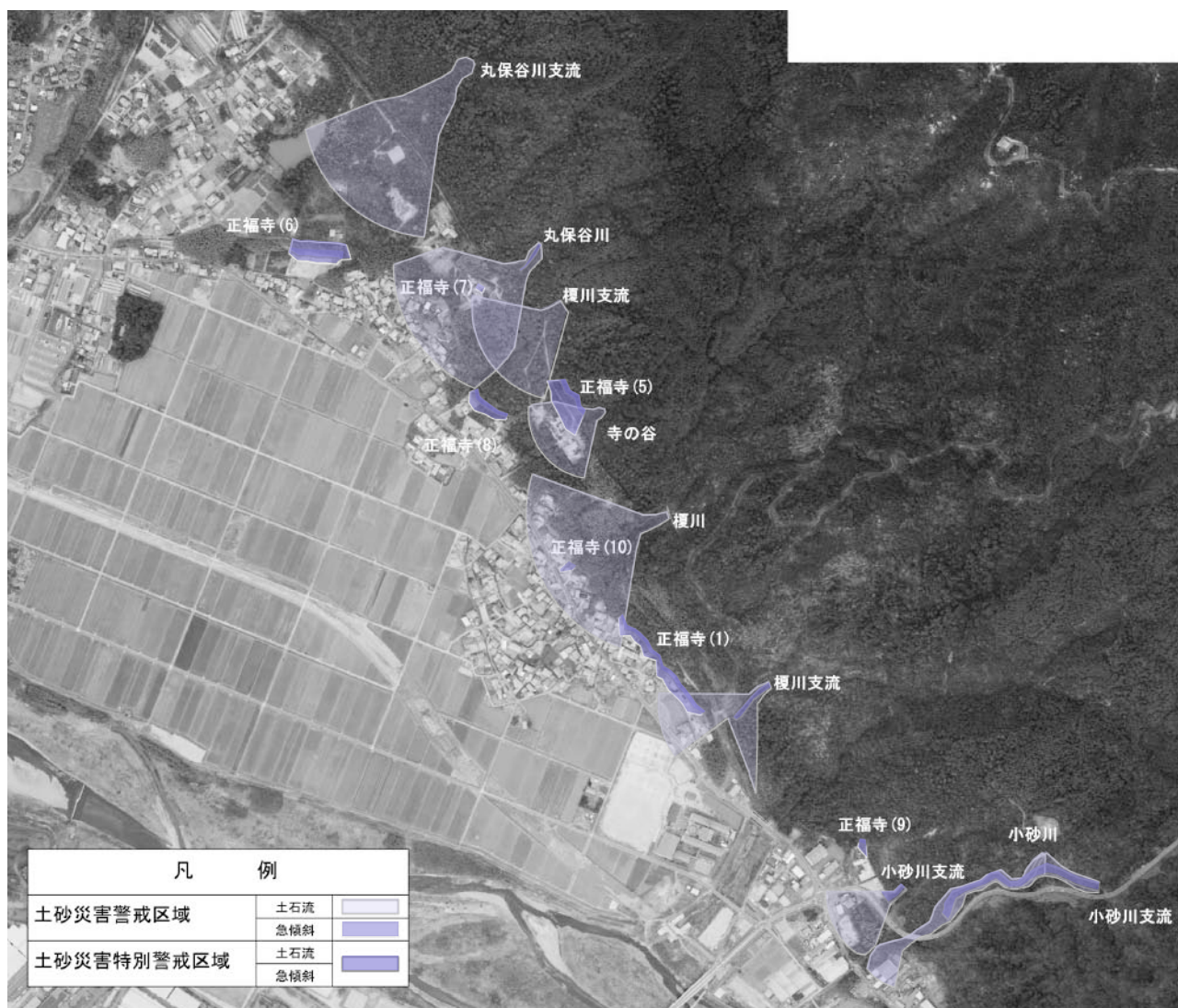
# いざという時のために、

梅雨期の集中豪雨や台風に伴う豪雨などにより土砂災害が発生した場合、被害を受けるおそれのある区域を土砂災害警戒区域として示し、市民の皆さんが避難などの適切な行動を取れるように危険箇所を指定します。詳しくは、市ホームページでご確認ください。

日ごろから災害に対して備え、知識を身につけておくことで被害を最小限にとどめることができます。

問建設課（東庁舎） ☎71・2334

## 土砂災害防止法により今回 正福寺地区の危険箇所を指定します



# 湖南省市農業委員会委員一般選挙

7月19日の任期満了に伴う湖南省市農業委員会委員一般選挙を7月10日(日)投・開票の日程で行います。

## 投票できる人

市の農業委員会委員選挙人名簿に登録されている人(市内に住所を有する平成23年3月31日現在で満20歳以上の人のうち、10アール以上の農地の耕作を営む人、またはその同居の親族・配偶者で年間おむね60日以上耕作に従事している人)

※名簿に登録されていても、投票日現在、市内に住所を有していないなど登録要件を満たさない人は投票できません。

## 投票所入場券

選挙人の確認と投票事務が

## 農業委員会

農地などの利用関係の調整や、国・県などの関係機関への農業行政などに関する意見・要望提出など農業全般にわたって審議する農業者の重要な代表機関です。

スムーズに進むよう、必ず投票所入場券を持参し、記載されている投票所で投票してください。

なお、紛失などの理由で入場券を持参しなくても、本人が投票所の受付に申し出ると投票することができます。

## 期日前投票

投票日に投票所へ行けない人は、期日前投票をお済ませください。

○期間 7月4日(月)～7月9日(土)

午前8時30分～午後8時

## ○場所

【東庁舎】3階第2会議室  
【西庁舎】1階ロビー

## ○持ち物 投票所入場券

※選挙権を有する人であっても、平成3年7月5日から10日までに生まれた人は、誕生日の前々日まででは期日前投票はできません。誕生日の前々日以前に投票する場合は、東庁舎3階の市選

【告示日】7月3日(日)  
【投票日】7月10日(日)  
【投票時間】午前7時～午後8時

選挙管理委員会  
で不在者  
投票(7月  
4日～9日)  
をしてくだ  
さい(不在  
者投票は西  
庁舎ではで  
きませんの  
でご注意ください  
。)

※平成3年7月11日生まれの人は、投票日当日に投票所でのみ投票することができます。

## 郵便投票

身体障害者手帳を持ち一定の障がいがあるため投票所に行くことができない人や、要介護状態区分が要介護5の人のために、自宅で投票を行い、郵便で投票用紙を送る不在者投票の制度があります。

郵便投票は、あらかじめ郵便投票証明書の交付を受けておく必要がありますので、早めにお問い合わせください。

投票所 投票日当日は、市内14か所の投票所で投票できます。

投票区名	投票所	区域
第1投票区	みくも地域人権福祉市民交流センター(三雲ふれあいセンター)	三雲
第2投票区	妙感寺多目的集会所	妙感寺
第3投票区	吉永公民館	吉永
第4投票区	夏見公民館	夏見
第5投票区	針公民館	針
第6投票区	平松草の根ハウス	ルモン甲西、中央、平松
第7投票区	柑子袋まちづくりセンター	柑子袋
第8投票区	石部保健センター	石部東、石部中央、石部西、岡出、宮の森、宝来坂、石部北、丸山
第9投票区	東寺総合事務所	石部南、東寺、西寺
第10投票区	朝国公民館	朝国
第11投票区	岩根まちづくりセンター	岩根東口、岩根東、岩根西、岩根花園
第12投票区	正福寺公民館	正福寺
第13投票区	菩提寺まちづくりセンター	北山台、菩提寺、みどりの村、三上台、ハイウェイサイドタウン、イワタニランド、近江台
第14投票区	下田まちづくりセンター	下田東、下田西、下田南、下田北、堂の城、中山、緑ヶ丘、桐松、大谷、湖南団地北、湖南団地中、湖南団地南

## 開票

○日時 7月10日(日)  
午後9時15分～

○場所 市役所東庁舎3階大会議室  
※一般参観できますが、場内では係員の指示に従ってください。

問 湖南省市選挙管理委員会(総務課内)(東庁舎)

☎71-2357  
☎72-3390

## 立候補予定者説明会

■日時 6月10日(金)  
午後2時～  
■場所 市役所東庁舎3階大会議室



# グラツとききたとき あなたの家は大丈夫ですか？

市では、無料の耐震診断を実施しています。この機会にぜひ診断を受けましょう。

## 対象となる住宅

市内にあり次のすべてにあてはまる木造住宅

- ・昭和56年5月31日以前に着工された木造軸組工法のもの
- ・2階建て以下、延べ面積が300㎡以下で、建物全体の半分以上が住宅として使用されているもの

## 調査内容

市が委託した耐震診断員が

耐震診断員とは、県が主催する滋賀県木造住宅耐震診断員講習会を受講し、滋賀県木造住宅耐震診断員登録名簿に登録された者です。

対象住宅を訪問し、県が作成した「滋賀県木造住宅耐震診断マニュアル」に沿って聞き取りや間取りの確認、床下や天井裏の目視などの現地調査を行います。

診断結果をまとめてから耐震診断員が再度訪問し、診断結果の説明を行います。

## 予定棟数

20棟（先着順）

## 申込方法

所定の申込用紙と建築物の建設時期・延べ面積のわかる書類（建築確認通知書、固定資産税課税明細書、建物の登記簿などの写し）を☎へ。  
※申込用紙は、都市住宅課に備え付けているほか、市ホームページにも掲載しています。

## ☎都市住宅課（東庁舎）

☎71-23349  
☎72-7964

# 検定期満期の

# 水道メーターを交換します

市では、検定期間が満了となる水道メーターを毎年新しいメーターに順次交換していきます。本年度は、6月中旬から11月末ごろにかけて市が業務を委託している湖南市管

工事業協同組合従事者が取替作業を行います。

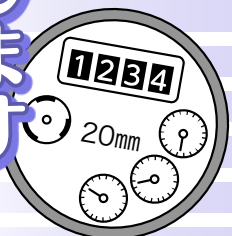
対象の家庭などには前もって交換をお知らせします。また、交換の際には5分〜10分程度断水する必要がありますのでご協力をお願いします。

また、留守の場合でも交換しますので、ご了承ください。

交換作業の従事者は、市が発行する従事者証を携帯しています。不審な点がある場合は

はお尋ねください。

なお、止水栓の不良で交換できない場合は、後日改めてメーター交換と合わせ止水栓の修繕工事を無料で行います。



## 湖南市管工事業協同組合加盟業者

- ・ア・ア・ンコーポレーション（株）、石部鉄工所、（有）石部農機、（有）一宮設備、植西設備、（有）エビスヤ商会、近江水道、（株）奥村設備、（株）オーレックス、黄瀬水道、（有）キムラ、（有）共立空調、協栄電気（株）、三貴設備工業（株）、（株）菅沼ハッピー電化、大商機器、チシロ設備、広島電器店、（有）一川設備、牧田電気

# 蛇口から あふれるぼくらの夢・未来

～6月1日から7日までは「水道週間」～

水道は、わたしたちの日常生活に欠かすことのできない大切な生活基盤施設です。普段何気なく使っている水道ですが、この機会に水の大切さや使い方を見直し、節水に心がけるなど、限りある水資源を豊かな暮らしに役立てましょう。

## ～水質管理～

水質の安全を確保するため、生涯にわたって連続的に摂取しても人の健康に影響が生じない量をもとに、安全性を十分考慮して基準値が設定されています。さらに、市では、水道法で義務付けられている水質検査項目以外についても定期的に検査することで水道の水質管理を行っています。市の水質検査計画および検査結果は市ホームページに掲載しています。

## ☎上下水道課（東庁舎別棟）

☎71-23366  
☎72-23332

# 身体障がい者相談員 知的障がい者相談員 を紹介します

身体障がい者相談員および知的障がい者相談員は、障がいのある人の日常生活について本人や家族からの相談に応じ、関係機関との連携や、障がいのある人の自立と社会参加について市民の理解を促進するため、知事から委託を受けて、地域で活躍しています。

日ごろの不安や困ったことなど、身近な相談員へ相談ください。

## 身体障がい者相談員

- 井田 裕司さん（宝来坂） ☎77●4993
- 堤 健一さん（柑子袋） ☎72●1659
- 植中 都さん（北山台） ☎74●1060
- 望月 惇二さん（岩根） ☎75●6146
- 愛甲 彊さん（三雲） ☎72●3412

## 知的障がい者相談員

- 中森志津子さん（柑子袋） ☎72●4587
- 古岡 裕子さん（下田） ☎75●4670

## ☎社会福祉課〔東庁舎〕

☎71●2364 ☎72●3788

## 新しい保護司を紹介します

平成23年5月25日付けで、次のかたが法務大臣から保護司として委嘱されました。

高畑澄子さん（岩根小・日枝中学校校区担当）

また平成22年11月をもって、同地域担当の柴田勝弘さんが退任されました。長い間ありがとうございました。

☎社会福祉課〔東庁舎〕 ☎71●2327 ☎72●3788

## 6月1日は人権擁護委員の日

人権擁護委員は広く社会の実情に通じ、人権擁護について理解のある人として市町村長から推薦され、法務大臣から委嘱された人です。

市では9人の人権擁護委員が、なんでも相談や街頭啓発、出前教室など、人権の大切さを知ってもらうための活動をしています。

人権についての悩みや心配ごとは気軽にご相談ください。相談は無料で秘密は守られます。

### 湖南省人権擁護委員（敬称略）

- 井上 松雄 ☎74●2107 伊原 康晃 ☎75●0083
- 田村 宏 ☎77●3401 長谷川あさ子 ☎77●3308
- 奥村 昌子 ☎72●0563 三大寺幸雄 ☎77●5153
- 鶴岡 義房 ☎72●7427 園田 小房 ☎72●0811
- 武藤美代子 ☎77●4352

☎人権政策課〔東庁舎〕 ☎71●2354

昨年度末に、湖南省市行政改革懇談会（新川達郎会長）から行政改革に関する最終提言をいただきました。

年度内に行政改革大綱を策定しようと考えていたのですが、議会から十分な議論をしないと申し出ていただきましたので、とてもありがたいと思いました。

そこで、今月は議会改革についてレポートします。

湖南省の議会は、議員定数が合併時の36から現在では20になっています。

昨年3月定例会からは、本会議のインターネット中継も始めました。

さらに、議会改革委員会を立ち上げ、議会内で議論を重ねておられます。予算決算常



任委員会を新設し、質疑通告制を導入するなど、議事の効率的かつ効果的な運営にも力を注いでいます。

4月末には、議長の私的諮問機関として「行政改革研究会」が立ち上げられました。

行政改革懇談会から、特に合併後の重複施設や老朽施設が整理されていないという指摘がありましたが、施設の統廃合などは、条例や予算を伴うものなので、執行部だけで取り組めるものではありません。議会が議案を審議して、結論を出していただかなければ、執行部の思いだけでは動かないものです。

議会と執行部は車の両輪といわれますが、両輪の回転だけでなく、ハンドルを切る方向も合わせていかなければ大きな事故につながります。

限られた財源のなかで、どう工夫すればよりよい行政サービスが提供できるかを、総論賛成各論反対でなく、議会全体で議論されるということ、全国的に見ても画期的なことです。

議会が熱く燃えています。



# 健康推進員を紹介します

健康推進員は「私たちの健康は私たちの手で」をスローガンに各地域で健康づくりをめざして活動しているボランティアです。今年度は新メンバー11人が加わり、103人が各地域で活動します。  
 伝達料理講習会やイベントでの啓発などさまざまな事業を通して食育や健康づくりを推進していきます。

健康政策課（保健センター）  
 〒72-4008

## お疲れ様でした

平成23年3月末をもって、次のかたがたが退任されました。長年にわたる活動ありがとうございました。（敬称略）

- ・後藤としえ（三雲）
- ・菊田 新子（夏見）

- ・北嶋 晴子（針）
- ・榎 千枝子（柑子袋）
- ・児嶋知加子（岡出）
- ・竹中みつえ（石部南）
- ・矢野 良子（岩根西）
- ・中島たみ江（岩根西）
- ・金森 功子（北山台）
- ・水谷 明美（大谷）
- ・酒井たづ子（桐松）

行政区	氏名	行政区	氏名
三雲	山村 淑子	東寺	山元 智美
	青木 静江		木田 操
妙感寺	奥村 博子	西寺・丸山	山本 英光
	岡元 敏子		竹内 由季
	奥村 房子	朝国	高畑 富子
吉永	伊藤 光子	岩根東口	平井 裕子
	河野 節子		村井 一子
夏見	鍋野 道子	岩根東	芦田 ちえの
	西村 恵子		柴田 茂子
針	吉川 芳子	岩根西	園田 弘子
	八太 千代子		柴田 かず江
中央	杉端 順子	岩根花園	谷口 正枝
	一宮 初子		野口 貴美江
	濱田 みね子	正福寺	谷口 美重子
安田 文子	下村 美恵子		
柑子袋	川村 八重子	北山台	中村 満喜子
	山中 ひとみ		安藤 喜左子
	天野 隆子	菩提寺	宮 眞澄
中村 美智枝	金子 博人		
石部東	松下 千代子	みどりの村	坂田 清美
	北村 訓子		井上 和江
	山元 かなゑ	イワタニランド	川口 富子
大西 ひとみ	加藤 昌穂子		
石部中央	基村 さち子	近江台	高柳 奈めぐみ
	香川 美子		大角 純子
	井上 直子	松本 高治	
石部西	久保 恵美子	ハイウェイサイドタウン	住田 邦代
	森脇 泰江		中原 絹富士
	井上 綾子	下田西	的場 良子
松井 圭子	高谷 口賢美		
岡出	白川 美代子	下田南	谷口 千代美
	大嶋 野里子		上西 清己
	山出 富貴子	中山	永田 早知代
早川 茂子	寛 篤子		
宮の森	村上 昭子	緑ヶ丘	田中 浩美
	青石 八重子		喜多 よね
	増田 世津子	堂の城	江上 育子
鶴飼 美紀代	工藤 サナエ		
宝来坂	吉牟田 潮美	湖南団地北	木田 あけみ
	竹内 清美		菊池 祥子
	今岡 優子	湖南団地南	山下 純子
桑原 美知子	植西 恵子		
石部南	蒲生 久美子	湖南団地北	坂本 元子
	玉越 登久子		古川 洋子
	川村 洋子	湖南団地南	高橋 あつ子
	荻田 美子		高井 玲子
	藤井 千代子	大石	細川 ゆかり
	富田 榮子		岩田 智恵美
石原 君子		森田 三登利	
加藤 律子			
上田 多美			
大石 一恵			

※太字は平成23年4月から活動している健康推進員です。



▶講習会で伝達料理を学ぶ



▲市内のイベントなどでも活動を展開

# 国民健康保険からのお知らせ

## 『人間ドック』検査費用の一部助成

受給には事前申請が必要です

### ●受診期間を「年内まで」に変更します

4月1日から12月末日まで（国の補助対象事業のため、年内の受診期間となりましたので早めに受診してください）

健康状態を知り、健康的な生活習慣を心がけてください。

### ●助成資格

市内に3か月以上住所を有する満40歳以上75歳未満の国民健康保険被保険者で、次のすべてに該当する人です。

- (1) 市税および国民健康保険税を滞納していないこと
- (2) 市が実施する特定健康診査を受けていないこと
- (3) 人間ドック検診にかかるほかの助成金などを受けていないこと
- (4) 人間ドック検診後、検診結果票を市に提出し、市の保健指導が受けられること

### ●助成対象経費

生活習慣病の多くは、長い年月をかけて徐々に進行してきたものがほとんどで、症状が現れたときには、簡単に治療できないくらい進行している可能性が高いといわれています。

保険適用外の検診に係る費用（特定健康診査の検査項目を満たさない人間ドックやオプション検査のみの検診は含まれません）

### ●助成金額

検診に要した経費の2分の

1相当額（上限2万円）

### ●受診医療機関

県内の医療機関などを利用できます。

### ●申込方法

- ① 必ず事前に保険年金課の窓口で『人間ドック検診計画書』を提出してください。
- ② 人間ドック受診後、速やかに検診結果票（写）と領収書を持って保険年金課の窓口で『人間ドック検診費用助成金交付申請書兼請求書』、質問票を記入し手続きしてください。

### ※お願い

この事業は毎年実施していますが、利用者が年々増加し、利用枠にも限りが出てきています。今年度もより有効に公平にご利用いただくようご協力をお願いします。

また、受診期間を年内までとしているため、『人間ドック検診計画書』の提出は11月30日（水）までに提出してください。

問 保険年金課（東庁舎）

☎ 71-23224

☎ 72-2460

## 非自発的失業者のかたへ 国民健康保険税の軽減制度があります

平成21年3月31日以降に会社の倒産・解雇や雇い止めなどにより離職した人で次の要件に当てはまる人は、手続きをすれば平成22年4月分からの国民健康保険税が軽減される制度があります。

なお、平成23年度の軽減は離職日が平成22年3月31日以降の人が対象です。

### ■適用要件

- ① 雇用保険受給資格者証の離職年月日が、平成21年3月31日以降である。
- ② 雇用保険受給資格者証の離職理由に記載されている数字が11、12、21、22、31、32のいずれか（特定受給資格者）または23、33、34のいずれか（特定理由離職者）である。

② 離職時点で65歳未満である。  
※雇用保険の「高年齢受給資格者証」や「特例受給資格

者証」を持っている人は軽減対象外です。

### ■軽減方法

対象者の前年の給与の所得を30/100とみなして、対象期間の国民健康保険税を算定します。

### ■軽減期間

離職日の翌日から翌年度末まで

### ■手続

「雇用保険受給資格者証」、「印かん」、「国民健康保険被保険者証」（加入者のみ）を持って問へ。

※すでに手続きをし、平成23年度も引き続き軽減される人は再度手続きをする必要はありません。

問 税務課（東庁舎）

☎ 71-23119

☎ 72-2460



# 応援ありがとうございます!!

## ふるさとときらめき湖南づくり寄付条例 平成22年度の状況を公表します

### ふるさと納税とは

「ふるさとを応援したい」「ふるさとに貢献したい」という納税者の思いを実現するため、平成20年10月にふるさと納税制度が始まりました。応援したい自治体へ寄付をすれば、その寄付額のうち一部を住んでいる自治体の住民税などから控除できる制度です。

例えば、湖南省を離れて生活している人がこの制度により湖南省に寄付をすると、住んでいる自治体の住民税と所得税の控除が受けられます。

### 寄付の使いみちを選べます

市では、このふるさと納税制度を活用した「ふるさとときらめき湖南づくり寄付事業」への協力者を募っています。

使いみちとして、下記のなかから、最も応援したいと思う一つを選択していただけます。

- 天然記念物ウツクシマツの保全
- 歴史文化遺産の周辺環境整備
- その他地域の活性化
- 図書館の機能充実
- スポーツ施設利用環境の充実
- 観光の振興
- 地域福祉施策の充実

市は、貴重な財源として、関連した事業に活用し、豊かさを実感できるオンリーワンのまちづくりを進めていきます。今後ともより一層の応援をよろしくお願いいたします。

### ●いただいた寄付金

平成22年度は、3人（市内2人、県外1人）のかたがたから、合計163万円のご寄付をいただきました。厚くお礼申し上げます。

### ●寄付していただいた皆さん

湖南省岩根 株式会社リサクス様  
東京都港区 三山熊裕様  
ほか1名様

※公開を同意されたかたのみ掲載しています。

企画・まちづくり課〔東庁舎〕 ☎71●2316 ☎72●2000

### 行政改革レポート

## きらめき湖南をめざって！

### ～統合型マネジメントシステム～

市では、平成20年度から独自に構築した「統合型マネジメントシステム」を運用しています。このシステムはISO9001（品質マネジメントシステム）や市の主要事業進捗管理、事務事業評価を統合したものです。

### ■統合型マネジメントシステムとは？

システムは大きく2つの内容に分かれています。「経営内容の改善（事業進捗管理と事務事業評価）」と「経営手順の改善（業務手順書）」です。

### ■3つのツール（道具）

◆事業進捗管理  
市の主要な事業の進捗や工程などについて、四半期ごとの管理を行います。「計画どおりに進んでいるのか」「課題や問題は」「計画変更は必要ないか」などを管理しています。

### ◆事務事業評価

事務事業の見直しという観

点から、市の事務事業について評価シートを作成し、事業の目的、効果とそれに伴う費用を数値化することにより、事務の改善を行うものです。

### ◆業務手順書

ISO9001で培った「業務手順書」は行政サービスの流れを市民に見える形にしたもので、事務事業の改善と手順の見直しを継続的に行っています。

以上3つのツールを公開することにより、市民との情報の共有化と、市民に対する説明責任の向上をめざしています。

行政サービスを成果主義の視点からチェックすることで、行政内部におけるコスト意識やマネジメント意識の醸成を図り、限られた経営資源を有効活用できるよう努めています。

☎財政課〔東庁舎〕

☎71●2340  
☎72●3390

# 日本脳炎の予防接種を

## 受けましよう

### 第1期の接種をしていない9歳から13歳未満の子どもの保護者の皆さんへ

日本脳炎の第1期の予防接種の対象は3歳から7歳6か月未満ですが、昨年度「日本脳炎の定期予防接種について」（厚生労働省通知）の一部改正があり、平成17年の積極的な勧奨の差し控えにより、第1期における3回の接種を受けられなかった子どもに対する接種の機会が確保されました。第1期の接種を終了していない第2期対象年齢（9歳から13歳未満）の子どもは、第1期の未接種分の接種をお勧めします。

#### ■対象者

○3歳から7歳6か月未満の子ども

第1期初回…3歳から4歳で受けるのが望ましい。6

〜28日の間隔で2回接種。

第1期追加…1期2回終了後おおむね1年後に1回接種。

○過去に接種を受けていない

9歳から13歳未満の子ども

第1期として3回の接種を受けることができます。1〜2回しか受けていない子どもは残りの回数を受けることができます。

#### ■指定医療機関

湖南省指定医療機関（保健センター）だよりをご覧ください。市外の医療機関でも受けられる場合がありますので、保健センターへお問い合わせください。

#### ■持ち物

予診票（医療機関や保健センターにあります）、母子健康手帳、健康保険証など（住所や生年月日がわかるもの）

#### ■接種料

無料  
※予防接種を受けるときは、

保護者が同伴してください。

健康政策課「保健センター」

☎72-4008  
☎72-1481

### 日本脳炎

人から直接ではなく豚などの体内で増えたウイルスが蚊によって媒介され感染します。感染した人の100人〜1000人に1人が脳炎を発症しています。以前は子どもに発生していましたが、予防接種の普及などで減少し、最近では予防接種を受けていない高齢者を中心に発生しています。

## 赤ちゃんを

### 揺さぶらないで

#### 乳幼児揺さぶられ症候群

（SBS）を予防しましょう

乳幼児揺さぶられ症候群は、乳幼児が激しく揺さぶられたときに起こる脳内出血や脳挫傷などを伴う重度の頭部損傷です。

乳幼児揺さぶられ症候群の多くは、親などの養育者が育児でイライラしたときに、赤ちゃんを激しく揺さぶることによって起こります。

赤ちゃんが激しく揺さぶられると、脳細胞が破壊され、脳は低酸素状態となります。結果として次のような症状を示します。

- ・元気がなくなる
- ・機嫌が悪くなる
- ・おう吐
- ・けいれん
- ・意識障害（呼んでも応ええない）など

#### 赤ちゃんが激しく揺さぶられたら・・・

一刻も早く、赤ちゃんを病院へ連れて行き、すぐに受診させましょう。

#### 赤ちゃんが泣き続けたら・・・

赤ちゃんが泣いたときに、いつでもうまく対処できるとは限りません。おなかがいっぱいで泣くこともあれば、疲れすぎて泣くこともあります。暑いと感じているのかもしれないし、おむつを替えて欲しいのかもしれない。時には、何も問題がないはずなのに泣くこともあります。赤ちゃんはいつか必ず泣きやみません。イライラして自制心を失いかけているときは、ひと呼吸おいて心を落ち着けてください。決して赤ちゃんを揺さぶってはいけません。





# 知って得する

## 健康 知識

### 6月は食育月間です

市では食育推進計画を策定し、平成20年度からその計画を基に食育を推進しています。学校や地域、行政などはもちろん、家庭も食育の基本として、家族や友人などと楽しく食卓を囲む機会を通し、食に対する関心の向上、望ましい食習慣を身につけるための重要な役割を担っています。

#### 家庭で取り組んで欲しい5つの食育

- ①少なくとも週1回は家族そろって食事をしよう。
- ②早寝早起きをして、朝ご飯をしっかり食べよう。
- ③食事バランスガイドなどを参考にし、主食・主菜・副菜のそろった食事をしよう。
- ④「いただきます」「ごちそうさま」のあいさつをしよう。
- ⑤食育に関心を持ち、食に関する正しい情報を取り入れよう。



### 食育推進計画キャラクターの名称を募集します

食育推進計画を推進していくため、市の地元野菜である下田なすをモデルにしたキャラクターを作成していますが、名前がありません。そこで、市民の皆さんから親しみのある名前を募集します。

- **応募資格** 市内在住の人
- **応募方法** 6月30日(木)までに保健センター、石部保健センターに設置している応募箱に投函するか、郵送またはFAXで下記項目をお送りください。

- ①キャラクター名称
- ②住所
- ③氏名
- ④電話番号
- ⑤年齢(任意)



素敵な名前をお待ちしています!

※様式は問いませんが、ホームページからダウンロードすることもできます。

■ **審査** 保健センター内選考委員会により厳正なる審査を行い名称採用者には粗品を進呈します。結果は広報こなん9月号にてお知らせします。

#### ■ 注意事項

- ・応募した名称に関する著作権およびそのほか一切の知的財産権は湖南市に帰属します。
- ・個人情報は、選考結果のお知らせのみに使用します。

☎健康政策課【保健センター】

(〒520-3223 湖南市夏見588)

☎72●4008 ☎72●1481

### 市税の納め忘れは ありませんか?

税務課から郵便物が届いたら、必ず開封し書類の内容を確認してください。市税の納付に関する書類であれば、至急納付してください。

なお、金額が大きく一度に納付できない場合は、納税計画を立てて分割納付するなどの手段もありますので、ご相談ください。

☎税務課(東庁舎)

☎71●2320

### 国民健康保険税の課税限度額が

## 変わりました

	平成22年度	平成23年度
医療分	50万円	51万円
後期高齢者支援金分	13万円	14万円
介護分	10万円	12万円
合計	73万円	77万円

# 介護サービス利用者の負担を減らす制度を紹介します

介護保険は40歳以上の方が納める保険料と国・県・市の公費を財源として運営し、介護を必要とするときに介護サービス費用に充てることで本人とその家族を支えています。

今回は、社会福祉法人による生活困難者に対する利用者負担の軽減制度と食費・居住費の負担限度額認定についてお知らせします。

☎高齡福祉介護課〔東庁舎〕

☎71●2356 ☎72●3788

☆認定証、確認証の有効期限は毎年6月30日です。継続を希望する場合は更新申請が必要です。

## 食費・居住費には収入に応じて負担限度額があります

住民税非課税世帯の人や生活保護の受給者など低所得の人が施設入所やショートステイを利用する際の食費や居住費（滞在費）には、サービスの利用が困難とならないように、収入に応じて限度額が設定されています。

限度額の適用には申請が必要です。印鑑を持って高齡福祉介護課で申請してください。対象者には認定証を交付します。サービスを受けるときに事業者に提示してください。

### 食費・居住費の負担限度額（1日当たり）

利用者負担段階		居住費など				食費
		ユニット型個室	ユニット型準個室	従来型個室	多床室	
第1段階	本人および世帯全員が住民税非課税の老齡福祉年金の受給者、生活保護の受給者	820円	490円	490円 (320円)	0円	300円
第2段階	本人および世帯全員が住民税非課税であって、合計所得金額と課税年金収入の合計が80万円以下の人	820円	490円	490円 (420円)	320円	390円
第3段階	本人および世帯全員が住民税非課税であって、合計所得金額と課税年金収入の合計が80万円超の人	1,640円	1,310円	1,310円 (820円)	320円	650円

※ 介護老人福祉施設と短期入所生活介護を利用した場合の従来型個室の負担限度額は、( )内の金額となります。

※ 課税年金収入額とは、老齡年金や退職年金など住民税の課税対象となる年金で、遺族年金、障害年金、老齡福祉年金などは含みません。

### 社会福祉法人などによる

#### 利用者負担軽減制度

生活が困難な人がサービスを利用する際の負担を軽減するため、介護サービスを提供する社会福祉法人が費用を軽減する制度です。

■対象者 次の要件をすべて満たす人

- ・世帯全員が住民税（市県民税）非課税
- ・年金も含めたすべての年間収入の合計額が単身世帯で150万円（世帯員が1人増えるごとに50万円を加算した額）以下
- ・預貯金の額が単身世帯で350万円（世帯員が1人増えるごとに100万円を加算した額）以下
- ・日常生活に使う資産以外に活用できる資産がない
- ・利用料を負担する能力がある親族などに扶養されていない
- ・介護保険料を滞納していない

■対象となる主なサービス

- ・特別養護老人ホームの介護費、食費、居住費
- ・ショートステイの介護費、食費、滞在費
- ・ホームヘルプの介護費
- ・デイサービスの介護費、食費

■軽減割合

介護費分 25%軽減

食費・居住費分 25%軽減

■利用方法

印鑑、世帯員全員の収入と預貯金が確認できる書類、健康保険証（本人）の写しを持って、高齡福祉介護課で申請してください。対象者には確認証を交付します。サービスを受けるときに確認証を提示してください。

「湖南省コミュニティバス運行を考える市民会議」の平成22年度の協議内容をまとめたものが、3月14日に市長に報告されました。その概要をお知らせします。

	平成22年度	対前年度比較
菩提寺線(甲西駅ルート)	16,260人 (729円)	▲3,296人 (7円)
菩提寺線(石部駅ルート)	14,067人 (772円)	1,132人 (54円)
下田線(三雲駅ルート)	90,253人 (231円)	▲3,674人 (37円)
下田線(甲西駅ルート)	66,289人 (292円)	▲5,911人 (28円)
下田線(石部駅ルート)	3,799人 (1,196円)	▲367人 (240円)
ひばりヶ丘線	19,815人 (675円)	▲4,336人 (126円)
甲西南線(妙感寺ルート)	8,957人 (1,075円)	▲2,829人 (▲251円)
甲西南線(美松台ルート)	1,696人 (1,632円)	▲800人 (105円)
リハビリ病院線	512人 (1,785円)	▲451人 (▲765円)
石部循環線	80,981人 (216円)	▲1,644人 (▲98円)
医療センター線	7,322人 (914円)	▲3,090人 (▲111円)
雨山ルート(デマンド方式)	30人 (18円)	23人 (▲695円)
合計	309,981人	▲25,243人

※ ( ) 内は乗客1人当たりの輸送費用  
 ※三雲小学校・石部高校の通学便は除きます。

### ワンコイン乗車券について

8月に実施したワンコイン乗車券(100円)は、新たな利用の掘り起こしをねらいとしたが、利用者総数が2,085人と低調であった。必ずしも、運賃が安ければ利用が増えるとは言えないとの意見が多数であった。

### 愛称の統一、デザインの公募について

愛称は、本年4月1日から「めぐるくん」に統一した(車両の法定点検などの機会に順次名称を塗りかえる予定)。また、バス車体をラッピングする作品については該当がなかった(応募総数26点)。応募作品については、12月中バス車内に展示した。

### 小型バスについて

小型バスの導入により、さらなる経費削減を図る(4月1日から甲西南線・美松台ルートにて運行開始)。

### 今後の検討課題

- ・国道一号バイパス開通など道路混雑状況の変化をみながらルートの見直しを検討する。
- ・小型バスの導入実績を検証し、今後の導入について検討する。
- ・コミュニティバス運行の意義として福祉目的の一面があるものの、すべてのニーズを充足することは現実的ではないため、それらを補う役割分担を今後検討する。

☎安心安全課〔東庁舎〕 ☎71●2311 ☎72●2000

## 野焼きは犯罪です!

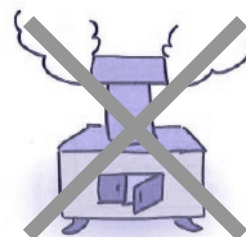
家庭・事業所で出たごみを野外で焼却することは原則禁止です。悪臭や煙による不快感だけでなく、健康に害のある物質が発生する場合があります。また、農業者が行う麦わらの焼却や、どんど焼などの宗教行事、キャンプファイヤーや焚き火などの軽微なものは例外的に認められてはいますが、これも住宅地の近くでは迷惑になりますので控えてください。

安易に焼却せず、周囲の生活環境の保全に配慮してください。

☎環境課〔東庁舎〕 ☎71●2358 ☎72●2201



ドラム缶を用いたの焼却



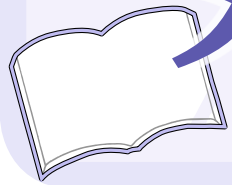
不適合焼却炉での焼却



# うちどく 家読のススメ

家族のコミュニケーションを

「家読(うちどく)」で深めてみませんか。



## 家読って何？

市内の小中学校では、学校図書館の機能を活用した県下に誇る授業が実践され、子どもたちは学習の中で本に親んでいます。

また、朝1時間目が始まる前の時間を利用して自分の好きな本を読む「朝の読書(朝読)」が行われ、子どもたちは「朝読」を通して読書に興味を持ちたり好きな本をたくさん見つけたりすることができました。

この取り組みは22年前に始まり、現在では全国26,000校もの小・中・高校に普及しています。そして、およそ960万人もの児童生徒が取り組む壮大な運動に発展しました。



しかし、一方で「子どもたちは家庭ではテレビやゲーム携帯電話などに夢中になっており、本をほとんど読んでいない」、「親が本を読む姿を子どもに見せていない」という声が聞かれ、こうした家庭の情景が親子の関係を希薄にしているともいわれています。そこで、家族の会話を増やし、「コミュニケーションを深

める一つの方法として、4年前に立ち上げられた運動が「家読のススメ」です。

## 家読って むずかしい？

先日、あるお母さんからこんな話を聞きました。

「娘の国語の教科書に載っている『だいたいじょうぶだいたいじょうぶ』という話を読んだら自分が励まされている気持ちになりました。とてもいい話でした。でも、声に出して読んでみたら『だいたいじょうぶだいたいじょうぶ』って心から相手に伝える言い方もあるし、適当に言ってしまう言い方もあることに気付きました。私はぶだん娘にどんな言い方をしているだろうか、改めて子どもたちへの接し方を考え

させられました」。

きつと娘さんは、家に帰って音読の練習をしていたのでしよう。最初は「もっとすらすら読んでごらん」などとアドバイスしていたのかもしれない。そのうちに話の内容に興味を持ち始めたお母さんは自分でも声に出して読んでみたのでしよう。「だいたいじょうぶだいたいじょうぶ」という話を通して交わされた会話が目に浮かび、温かい家庭の様子が伝わってくるエピソードです。

このように、家族で同じ本を読むことで共通の話題が生まれ、感想を語り合うことで会話が弾みます。本を「コミュニケーションツール」として、

それぞれの家庭にふさわしい「家読」が展開できるといいですね。

## 無理なく家読を 進めるには？

やり方は簡単です。家族で話し合って、まずは次の3つのことを決めましょう。

①「家読の日」を決めよう  
例えば・・・

・毎日10分間は読むようにする。

・毎週〇曜日には必ず読む。

・家読週間をつくる。

・だれかの誕生日は「家読の日」にする。

②「わが家の家読スタイル」を決めよう  
例えば・・・

・家族で同じ本を読む。

・それぞれの本をそれぞれのペースで読む。

・大人が子どもに読み聞かせる。

・子どもが大人に読み聞かせる。

・読んだ本の好きな場面を音読し合う。

・読んだ本の内容を紹介したり感想を述べ合ったりする。

③「何を読むか」を決めよう



# 学びたい!!

## そんなあなたを バックアップ

### 湖南省奨学資金給付制度

市では、修学にかかる経済的負担を軽減し、地域社会に貢献できる人材を育成することを目的として、市奨学資金を給付しています。

#### ■対象

高等学校、高等専門学校、大学、専修学校および各種学校のうち、市奨学資金給付条例施行規則に定める学校に在学する人

#### ■受給資格

- 平成23年7月15日現在、就学者またはその保護者が本市に1年以上住所を有すること
- 就学者が属する世帯の平成22年分所得（給与は給与所得控除後の額）の合計が基準額以下であること
- 向学心があり、修学が確実であること
- 課題レポートなどの提出やボランティア・研修会に参加すること
- 大学等奨学金については、滋賀県奨学資金、日本学生支援機構奨学金またはこれらに準ずる奨学金のいずれかの貸与を受けていること

#### ■申請方法

6月15日(水)から7月15日(金)まで(土・日曜日を除く)に必要書類を☎へ。

※申請用紙は生涯学習課、各まちづくりセンター、市民学習交流センター、各会館、東庁舎1階総合案内に備え付けているほか、市ホームページからもダウンロードできます。

#### ■受給者決定方法

湖南省奨学資金給付条例に基づき、審査会の選考を経て受給者を決定します。結果は、各就学者あてに郵送で通知します。

◇世帯所得基準額や必要書類など詳しくは申請用紙をご覧ください。

☎生涯学習課〔西庁舎〕 ☎77●6250 ☎77●6253

### 「子どもの人権110番」強化週間

6月27日(月)～7月3日(日)

☎0120●007●110

いじめ、体罰、不登校、虐待など子どもの人権にかかわる問題について相談に応じます。

◎受付時間 平日 午前8時30分～午後7時  
土・日曜日 午前10時～午後5時



例えば・・・

- ・子どもが学校から借りた本を読む。
- ・図書館から借りた本を読む。
- ・親が子どもがいるところの印象に残った本をすすめる。

前述の「だじょうぶだじょうぶ」は絵本で出版されています。絵本は、家族全員で短い時間に読み通すことができ、本によっては中高生が目を輝かせて読むものもある。

### さあ家読を 始めましょう

ります。また、感動的な内容の作品が多いので、家読のスタートにおすすめます。読み聞かせにも最適です。

全国学力・学習状況調査の結果を分析すると「家で毎日読書をする児童生徒の中で一番正答率が高いのは30分〜1

時間読書をする児童生徒であつた」そうです。この結果は、湖南省の児童生徒にも当てはまります。

読書は、結果が目に見えて表れるものではありませんが、こつこつ積み上げる成果とそこの大切さを表しています。家での読書は、子どもたちの学力向上にもつながっていくことでしょう。

けて、とにかく始めてみませんか。テレビを消し、ゲームのスイッチや携帯電話の電源もオフにして、静かですてきな読書の時間を家族全員で共有してみましよう。きつと家庭の中に流れる豊かな時間と温かい絆を感じることができましよう。

# 平成22年度情報公開・

## 個人情報保護制度運用状況

市では、公正で開かれた市政の運営をめざし、市政への市民参加を促進するため、情報公開条例に基づき情報公開を実施しています。

また、市の保有する個人情報の適正な取扱いと、個人情報の開示請求の手続きなどを定めた個人情報保護条例に基づき、市民のプライバシー保護に努めています。

今後も、さらなる公平性の確保と透明性の向上をはかるとともに、より市民に身近な市政の構築を推進するため、平成22年度の運用状況を公表します。

### ■情報公開制度

#### ○請求件数

#### (内訳)

- ・ 市長部局 16件
- ・ 教育委員会 7件
- ・ 出納局 1件
- ・ 議会事務局 1件
- 公開などの状況
- ・ 全部公開 9件
- ・ 部分公開 11件
- ・ 却下（不存在） 9件

※一つの請求において複数の公文書が該当するため、請求件数とは一致しません。

#### ○非公開・部分公開理由状況

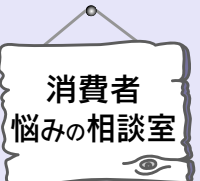
- ・ 個人情報 6件
  - ・ 法人情報 9件
  - ・ 市・国間情報 1件
- ※複数の非公開事由があるため、部分公開決定件数とは一致しません。

### ■個人情報保護制度

個人情報の開示の請求はありませんでした。

#### 問総務課〔東庁舎〕

☎71 2357  
☎72 3390



## 「高値で買い取る」が実行された報告はありません

突然見知らぬ業者A社から電話があり、「あなたにはY社の土地を買い権利がある。購入希望の人がいるが権利を持っていないので代わりに買ってもらえないか、高値で買い取りたい」と言われた。後日届いたパンフレットには、水源地の譲渡担保付購入申込みとあり、年6〜8%の配当があると書かれていた。銀行金利より得たと説明を受けていたので、Y社に70万円振り込むと、G社の社員券がY社から送付された。息子に詐欺ではないかと言われたが・・・

(70歳代 男性)

昨秋から急増している新車の投資取引のトラブルで、市内でも被害者が出ています。当該グループは社名を変えながら詐欺的な行為を繰り返しており、最近、行政処分を受けた会社もあります。登場人物が何人も出てくる劇場型と呼ばれるタイプの勧誘で、被害者は仕組みがよく理解できないままにお金を振り込んでいました。送付された申込書やパンフレットなどの説明では取引内容が確認できず、対象の水源地の価値につ

いても書かれていませんでした。また、「譲渡担保権」、「社員券」などの内容がよくわからない言葉が使われていました。

何を契約するのか、何に對してお金を支払うのか内容が理解できなければ契約してはいけません。また「高値で買い取る」という勧誘は未公開株や社債、ファンドなどの金融トラブルでもありますが、実際に買取りが実行されたという報告はありません。しつこい勧誘を受けても「高値で買い取る」といったうまい話は信じないでください。少しでも不審に思った場合には、取引を見合わせることも含めて、慎重に対応するようにしましょう。

被害者は独居の淋しさから勧誘電話の相手をするのを日ごろから楽しみにしていて、突然の投資話にも不審感は持たなかったというところで、気づいた家族はしきりに反省して見守りがありました。家族や周囲の人の見守りがとても大切です。

#### 問総務課消費生活相談窓口〔東庁舎〕

☎71 2360  
☎72 3390



# 初代こにゃん市長決定

湖南省を  
ショー有名に  
するニャよ



初代市長  
ぎん

▼バンザイをしている（させられている？）市長と副市長



## インターネット投票でこにゃん市長決まる

インターネット上の仮想都市「こにゃん市」の市長選挙が行われ、初代こにゃん市長に「ぎん」、副市長に「にゃんちゅう」が選ばれました。これは市の観光振興と動物愛護思想の普及を図ることを目的に湖南省観光物産協会が企画したもので、市内の飼い猫 17 匹が立候補。どの候補もマニフェストならぬ「ニャニフェスト」を掲げ、市の観光振興への熱い思いを訴えました。

4月24日から26日の投票期間に全国から2038票の投票があり、即時開票の結果、園田敦史さん（岩根東）の「ぎん」が456票を集め市長に、次いで佐治侑さん（平松）の「にゃんちゅう」が410票で副市長に選ばれました。

ぎん市長の飼い主である園田さんは「いろいろな縁があって2年ほど前にわが家にぎんがやってきました。昔から猫が家にいるという風景が当たり前だったので、新聞で選挙のことを知った時点で、猫ならぬ人間が思わず食いついてしまい迷わず応募しました。皆様のご支持をいただき晴れて市長に当選させていただいたのですが、結果がテレビや新聞で大きく報道され、いろんな人に声をかけられたことで市長になったことを改めて実感しました。今後はできる範囲で何でもやって湖南省を有名にするお手伝いができればと思っています」と感想を述べました。

また、にゃんちゅう副市長の飼い主である佐治さんは「姉がラジオで選挙のことを聞いてきて、キャラ的にうちのにゃんちゅうなら…と思って応募しました。6年前に近所の人が拾ってきた5匹のうちの1匹を譲り受けたにゃんちゅうは、すでに母親となって毎日を過ごしています。副市長となったからには湖南省を活性化させるために一役買えたらと思います。でも…次回市長の座を狙います」と笑顔で語りました。

1年の任期の間にさまざまな活動で「こにゃん市」と湖南省を有名にまた住みやすいまちにしていだけるよう期待しましょう。



初代副市長  
にゃんちゅう



◀多くのマスコミが詰め掛けるなか、観光物産協会の平松会長から当選証書が手渡されました。

被災地の復興にアタック！

東日本大震災復興支援バレーボール大会

5月15日、総合体育館で東日本大震災復興支援バレーボール大会が開催され、市内外から男女合わせて25チームが参加し熱戦を繰り広げました。

大地震により未曾有の被害を受けた東日本地域を支援しようとする湖南市バレーボール協会が企画し交流のある市外のチームを招待して開催したもので、県内はもちろん、岐阜や福井、奈良といった県外からも多くの選手が集いました。



大会実行委員長の園田義満さんは「同じ日本に住む者として何かできないか、西日本に住む私たちがバレーボールを通じて復興に協力したいという事で開催しました。準備期間が短くてバタバタしましたが、当日は多くの寄付をいただき目標よりも多くの義援金を贈ることができました。一人の力は小さくても集まったら大きくなるということを身にしみて感じることができました」と話していました。

なお、当日集まった義援金253,512円は、社会福祉協議会を通じて日本赤十字社に寄付されました。

えんじのつぶやき

保育園や幼稚園での子どもたちのとっておきの会話を紹介するコーナー。

今月は石部保育園です。



4歳児

保育園の畑でスナップえんどう豆を収穫しているとき

**Aちゃん**「これは小さい赤ちゃんやね」

**Bちゃん**「まだ、取ったらあかんな〜」

という友だちの会話を聞いたCちゃん「え〜っどうしよう」って顔になり、小さなえんどう豆をつるに戻そうと一生懸命。

そんなかわいい姿に、思わずにっこり。



わが家の愛ドル



大久保 梨子<sup>りこ</sup>ちゃん 3歳・香子<sup>かこ</sup>ちゃん 0歳

妹思いのお姉ちゃん。

香子もお姉ちゃんが大好き。

そんな2人のことがパパとママは大好きです。

いつまでも仲良しな姉妹でいてね！

征宣さん・由香梨さん（三雲）

愛ドル大募集 としとご応募ください。

秘書広報課 ☎71・2300 FAX 72・1467



地域の歴史と文化を知り新しい「まちづくり」を

妹背 醇さん



今回は、地元の歴史や文化を学び、現在眠っている地域資源の掘り起こしに力を注ぐ「いしべ夢まちづくり委員会（現：夢づくりいしべ）」を発足させた妹背醇さんをご紹介します。

甲賀健康医療専門学校の非常勤講師を勤めながら、社会教育委員や地域では民生委員として活躍している妹背さんは、地域の魅力を高め豊かで活力あふれた住み良い地域にしたいという思いから、平成16年に「いしべ夢まちづくり委員会」を立ち上げました。

当初は、甲賀広域ルール&ウォークなどを実施して東海道宿場町や仏教文化を学ぶイベントや、「みそ田楽」、「芋つぶし」といった古くからの食文化を伝承する企画で地域の皆さんと一緒に活動を展開してきました。

その後、平成22年に「夢づくりいしべ」と名称を変え、最近では、竹筒と花で旧東海道沿いの家々の玄関を飾りまち興しをする「竹筒で花を飾ろう」運動を展開しています。この運動は「竹は無尽蔵にある資源のひとつ。これの利用方法はないだろうか」とメンバーと話しあって始まったそうです。

また、石部小学校の学校応援団とも協力し、子どもたちとの遠足で地元の歴史や文化の語り部も務める妹背さん。「東海道石部宿歴史民俗資料館は、建物の中に資料が展示してあって実際の動きがない。見に行かないと知ることができない。しかし、私たちは自分たちが動くことによって知ることが、いろいろな人に知らせることもできる。そして、石部だけでなく湖南市には歴史と文化があり、この地域にはまだまだ資源が眠っている。

それらを掘り起こして今後の活動を展開していきたい」と笑顔で語っていました。



▲竹筒作りをするメンバーの皆さん

伝統のお田植え踊り、今年も



5月1日、日枝神社（下田）で伝統のお田植え踊りが行われました。午前中までの雨が昼前に上がり、濡れた新緑がまばゆい境内に、色鮮やかな衣装を身にまとった早乙女たちが登場すると、観客からは大きな拍手が起こりました。謡が始まると早乙女たちは軽やかな踊りで、観客の目を楽しませていました。

夏はもうすぐ！

菩提寺小学校でプール掃除



5月19日、菩提寺小学校で6年生によるプール開き前の掃除が行われました。夏を感じさせる日差しのもと、子どもたちは歓声をあげながらプールをぴかぴかに磨き上げていきました。

情報提供のお願い

東日本大震災の被災地から湖南市へ避難している人をご存知でしたら、市役所へご連絡ください。

☎危機管理統括室〔東庁舎〕

☎71●2303 ☎72●1467



## スポーツ結果

### 第7回湖南市民ゲートボール大会

●5月14日野洲川親水公園ゲートボール場  
 ▲優勝Vイワタニラ  
 ▲準優勝V緑ヶ丘  
 ▲第3位V正福寺A  
 ントB

## スポーツ今月の予定

### 体操といきいきスポーツデー

●日時 6月17日(金)  
 午後7時~9時  
 ●場所 石部中学校体育館

### 生涯学習課(西庁舎)

☎7777  
 ☎7045  
 ☎6253

### 湖南市民ボウリング大会 参加者募集

老若男女どなたでも楽しめるボウリングで汗を流しましょう。

●日時 6月19日(日)

午前10時~

●会場 ボウル滋賀

●参加資格 市内在住または在勤の人、市ボウリング協会会員

☎7777  
 ☎7045  
 ☎6253

●参加料 一人1500円

●競技方法 3ゲーム  
 トーナタルピン、ハン  
 デイキャップ制

●申込方法 申込用紙を  
 問へ。

※申込用紙はボウル滋賀  
 に備え付けています。

### ボウル滋賀

☎7272  
 ☎1211  
 ☎1210

## 石部中学校施設開放

石部中学校の施設(体育館・グラウンド)が利用していただけるようになります。希望する団体はお問い合わせください。



### 生涯学習課(西庁舎)

☎7777  
 ☎7045  
 ☎6253

## 硬式テニス教室

テニスしたい人集まれ~!

●日時 6月10日・17日・24日、7月1日・8日  
 (すべて金曜日) [全5回]  
 午後7時~9時

●場所 サンビレッジ甲西

●定員 16人

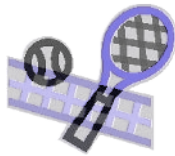
●受講料 2,500円(スポーツ保険料含む)

●講師 別宮敏朗さん・原山寛さん

●申込方法 受講料を問へ。

※ジュニアはラケットを持参ください。

問サンビレッジ甲西 ☎72●1212



## ヨガ教室

●日時 6月17日・24日、7月1日・15日・29日  
 (すべて金曜日) [全5回]  
 午後7時~8時30分

●定員 20人

●受講料 2,500円(スポーツ保険料含む)

●講師 竹内キヌさん

●申込方法 受講料を問へ。

問総合体育館 ☎72●4990



## 人権シリーズ

### 就労の場での 男女共同参画の推進

日本の女性の労働力率は、結婚・出産により一時低下し、子育て後上昇するM字型を描いています。現在仕事をしていない30歳代女性の就労希望も高く、働き続けたい、再び仕事をしたと願う女性はますます多くなっています。しかし、家事・育児などの家庭責任の多くを女性が担っており、働く女性が「仕事も家庭も」という二重の負担を背負っているのが現状です。

一方、社会の変化とともに、女性労働力への期待や女性自身の就業意識が高まり、働く女性が増加していますが、それらを取りまく環境には多くの課題が残されています。

平成21年度に県が実施した県民意識調査の中で女性が職業を持つことについて尋ねたところ、45%の人が「子どもができたら仕事をやめ、大きくなったら再び仕事をもつ方がよい」と回答しているのに対し、平成19年度に国が実施した全国調査では31%となっており、本県は全国に比べ就業継続率が少なく、再就職型が多くなっていることが分かります。

男女雇用機会均等法の施行から約25年が経ちましたが、中小零細企業・事業所での周知徹底は不十分です。また、依然として産・育休後の職場復帰は難しく、再就職も容易ではありません。

農業や自営業も含めた女性をパートナーとして共感・共存できる労働環境づくり、ライフスタイルに合わせた働き方が選択できる体制づくりが必要です。

6月23日  
 ~29日  
 男女共同  
 参画週間

市職員募集

試験区分・採用予定人数

- 〔平成23年10月採用〕
- 保健師 1人
- 〔平成24年4月採用〕
- 一般行政職
- ・初級試験 2人
- ・上級試験 5人
- 技術職（建築） 1人
- 応募資格
- 保健師
- 昭和57年4月2日から平成元年4月1日生まれで保健師免許を有する人

○一般行政職  
初級試験

平成24年4月2日から平成26年4月1日生まれの人  
・上級試験

昭和58年4月2日から平成24年4月1日生まれの人  
○技術職（建築）

昭和51年4月2日以降生まれで一級建築士の資格を有する人

■第1次試験  
○日時 7月24日（日）  
午前10時～

○場所 共同福祉施設

■第2次試験

8月下旬予定（日時や場所などは第1次試験合格者へ通知します）

■受験申込書

総務課で配布するほか、市ホームページからもダウンロードできます。郵送を希望する人は、表に「職員採用試験申込書請求」と試験区分を朱書きした封筒で、返信用封筒（サイズは33cm×24cm。140円切手を貼り、あて先を明記したもの）を送付してください。

■申込締切 6月17日（金）

午後5時15分

※郵送は当日消印有効

問 総務課（東庁舎）（〒520-1328 住所記載不要）

〒71-2312  
71-3390  
72-3390



議会の傍聴にお越しく  
ださい

6月議会定例会の会期は6月21日（火）までです。ぜひお越しください。

なお、会期中は休会の日もあります。詳しい日程は議会事務局へお確かめください。

問 議会事務局（東庁舎）

〒71-2347  
72-2495

口座振替日・納期限  
6月30日（木）

今月の納税など

- 市県民税（第1期）
- 水道料金
- 介護保険料
- 下水道使用料
- 保育料
- 住宅使用料

今月の休日納税相談日

18日（土）午前8時30分～午後5時15分  
税務課〔東庁舎〕 ☎71・2320 FAX72・2460  
※毎週火・木曜日は、午後7時まで納税相談を行っています

交換銀行

問 環境課〔東庁舎〕 ☎71・2358 FAX72・2201

◎譲ります

- 鳥かご（大型）

◎譲ってください

- 工業用ミシン
- リカちゃん人形・小物
- 子ども用スキーセット一式
- 子ども用自転車（14インチ）
- 女性用ショートスキー板
- 三雲幼稚園体操服（100～110cm）
- ワープロ（シャープ書院）
- ろ過器（90cm程度水槽用）
- 洗濯機
- 冷蔵庫

※交換の交渉は、譲りたい人と譲ってほしい人の中で直接行っていただきます。その際、連絡先の電話番号を相手方にお伝えすることになりますのでご了承ください。

湖南市リサイクルプラザ

☎75・3933 FAX75・3904

リサイクルプラザは、燃えないごみ、粗大ごみを処理する施設です。

「粗大ごみ」などの受付は、平日の午前9時～午後4時です。この時間帯に搬入できない人は、今月の「休日開所日」を利用してください。

今月の休日開所日	
19日（日）	午前9時～午後4時まで受付

「粗大ごみ」を直接搬入できない人は、戸別収集をお申し込みください。

今月の「粗大ごみ」戸別収集日	
申込期限	収集日
3日（金）午前中	7日（火）
17日（金）午前中	21日（火）
24日（金）午前中	28日（火）
7月1日（金）午前中	7月5日（火）

※「粗大ごみ」戸別収集の申し込みは、期限までの平日（執務時間内）に電話かFAXでリサイクルプラザへ。

### 子ども手当現況届に関するお知らせ

子ども手当受給者の状況を確認するため毎年6月に現況届の提出をお願いしていましたが、本年度に限り提出は不要になりました。

ただし、現行の子ども手当は9月までとなっています。その後、制度が変わると届出・申請などが必要となることとなりますのであらかじめご了承ください。

☎子育て支援課〔東庁舎〕

☎71・2328

☎72・3788

### 地デジ簡易相談コーナーを開設します

現在のアナログ放送は、7月24日(日)に完全に終了し、地上デジタル放送に移行します。デジサポ滋賀は、テレビを見ることができない人がないように、地デジ簡易相談コーナーを設置します。

簡易相談コーナーでは、地上デジタル放送を受信するために必要な情報やパンフレットを揃えています。地デジの準備がまだの人や、地デジに

関して困っている人は、気軽にご利用ください。

日時 6月27日(月)～8月

26日(金)の平日午前8時30

分～午後5時15分

場所 東庁舎1階ホール

☎デジサポ滋賀

☎077・503・0101

### 地上デジタル放送視聴のための低所得世帯への支援について

総務省では、経済的な理由で地上デジタル放送を視聴できない世帯に対して、地上デジタル放送対応の簡易なチューナー(1台)の無償給付などの支援を行っています。

☎対象 生活保護世帯などで

NHK放送受信料が全額免

除の世帯、もしくは市民税

が非課税の世帯

※支援の内容、申込み方法な

どは、対象世帯によって異

なります。

☎総務省地デジチューナー支

援実施センター

・放送受信料全額免除世帯

への支援

☎0570・033840

援

☎0570・023724

### 市公共施設の指定管理者を公募します

施設の内容や応募資格など詳しくは募集要項、市のホームページをご覧ください。お問い合わせください。

☎募集施設 じゅらくの里利

用体験施設(もりの駅、木

工の館、土の館)



☎指定期間 10月1日～平成

25年3月31日

☎応募資格 法人などの団体

であること(詳しくは募集

要項をご覧ください)

☎応募受付期間 6月15日

(水)～30日(木)

※要項は6月13日(月)～24日

### 笹ヶ谷霊園の区画使用者を募集します

(金)まで農林振興課に備え付けるほか市ホームページからもダウンロードできます。

☎農林振興課〔東庁舎〕

☎71・2330

☎72・7964

☎場所 岩根136番地

☎募集区画 5区画

☎区画面積 4㎡(4区画)

☎応募資格 次のすべてに該

当する人

①市内に住所または本籍を有

する人

②世帯主または戸籍筆頭者

③現在、笹ヶ谷霊園の使用許

可を受けていない人

☎応募方法 6月20日(月)～

7月8日(金)の間に「笹ヶ

谷霊園使用応募用紙」と住

民票(全部事項記載)を☎

へ。

※応募者の住所が市内にあ

り、かつ世帯主の場合は、

住民票は不要です。

※応募用紙は、環境課と笹ヶ

谷霊園に備え付けているほ

か市ホームページからもダ

ウンロードできます。

☎使用料など

○区画面積4㎡の場合

・永代使用料 40万円

・永代管理料 6万円

○区画面積6㎡の場合

・永代使用料 60万円

・永代管理料 9万円

☎注意事項

・当霊園の使用は、使用权の

許可であり、区画の販売で

は、ありません。

・応募は、一人1区画です。

・平日の執務時間中(午前8

時30分～午後5時15分)に

直接☎へお越し下さい。

・応募者多数の場合は、抽選

となります。

・詳しくは、募集期間締切後

に応募者へ文書でお知らせ

します。

・使用者は、別途、許可申請

手続きと使用料などの納付

が必要です。

☎環境課〔東庁舎〕

☎71・2326

☎75・0419

☎笹ヶ谷霊園管理事務所

☎75・0419



## 青少年夏休みコンサート Vol.7 出演者募集

**日時** 8月28日(日)  
午後1時30分開演

**場所** 石部文化ホール

**対象** 小学1年生から25歳までで、声楽や楽器に携わっている人

**持ち時間** 1組10分以内

※ジャンルは問いませんが、カラオケ、バンド（アコースティックは除く）はご遠慮ください。

※ピアノ以外の楽器は各自でご用意ください。

※参加者多数の場合は抽選となります。

**応募方法** 6月21日(火)までに申込用紙を石部・甲西どちらかの文化ホールへ提出してください。申込用紙は両文化ホールに備え付けています。

**問** (財) 湖南市文化体育振興事業団 (甲西文化ホール)

〒72-2133  
〒72-7305  
☎72-7305

## 障がい児ホリデースクール 参加児童生徒、協力スタッフ・ボランティア募集

夏休み期間中、障がいがある子どもたちを対象に、地域交流を通して自立を促すことを目的としてホリデースクールを開催します。プールやお出かけ、ゲームなど楽しい行事がいっぱいあります。

参加を希望する児童生徒と事業をサポートするボランティアスタッフを募集します。1回のみ参加もできます。気軽に参加してください。※スタッフには参加日数分の謝礼をお支払いします。

**問** 社会福祉協議会

〒72-4102  
ボランティアセンター  
〒72-1523

## 講座を企画運営しませんか!

**市民生涯学習講座事業の企画団体募集**

市民に学習活動の機会を提供し、生涯学習への関心や意欲を高めるとともに、まちづくりの推進を図ることを目的に、生涯学習講座を企画・運

営していただける団体を募集します。

### 企画する講座

◎ **講座内容** 生涯学習に関するもの  
◎ **講座開催時期** 平成24年3月まで

◎ **講座の実施場所** 原則として市内

◎ **受講対象** 市内に在住・在勤・在学の人

**応募資格** 市内を拠点とする生涯学習の活動団体で、3人以上(うち1/2以上が、市内在住・在勤者)で構成されていること。

### 委託内容

講座の企画および実施・運営

- ① 講座の企画
- ② 講師の依頼・調整
- ③ 施設借用調整
- ④ 講座に関わる広報活動・募集
- ⑤ 講座資料の作成、講座当日の会場設営・受付 ほか

**開催経費** 講師謝礼、施設使用料、資料代などの経費のうち、市が認めるものについて12万円を上限に委託

金として支払います。  
※採用数により上限額は変わります。

**応募方法** 6月20日(月)までに所定の企画提案書を問へ(郵送可。必着)。

※企画提案書、募集要項は生涯学習課に備え付けています。

**選定方法** 書類審査(企画提案書)により決定し、結果をすべての応募団体に7月中旬に書面で通知します。

**問** 生涯学習課(西庁舎)(〒520-3195住所記載不要)  
〒77-6250  
〒77-6253  
☎77-6253

## アンケートにご協力ください

市では、多文化共生推進プランを今年度に策定するためアンケートを実施します。無作為抽出で選ばれた市民2000人へアンケート用紙を郵送しますので、お手元に届いた際はご協力をお願いします。

**問** 企画・まちづくり課(東庁舎)

〒71-2315  
〒72-2000  
☎72-2000

## 市民学習交流センター (サンヒルズ甲西)

☎75・8190 ☎75・8192

### サンヒルズばそこん塾

パソコンの基礎から実践応用まで自分のペースで学べます。はじめてパソコンを始める人もどうぞ。

■日時 毎週土曜日  
午前10時～正午 午後7時～9時

■受講料 1時間500円

■講師 NPO法人湖南ネットしが  
※初めての人は事前に申し込んでください。

### 災害時に役立つケイタイ講座

「いざというとき」に役立つ携帯電話の活用方法やメールの送り方を学びます。

■日時 6月11日(土)  
午後1時30分～3時

■受講料 500円(全額義援金とします)

■定員 8人(先着順)

※通話料の発生する操作に関しては、操作方法をご覧になるだけでも可能。

## 石部南まちづくりセンター

☎77・2535

### パソコン初心者向け相談

(パソコンよろず工房)

基礎からシステムの相談までボランティアメンバーが指導します。

■日時 毎週月曜日(祝日を除く)  
午前9時30分～11時30分

※事前に相談内容をおしらせください。

### 自助具福祉用具展示会

自助具・福祉用具に直接触れて感じてみませんか。市販品を個々の要望にできるだけ添うように改良し、提供しています。

■日時 6月4日(土)・5日(日)  
午前10時～午後4時

■場所 じゅらくの里「福祉パーク館」

☎福祉工房「あぼし」(福祉パーク館内)

☎77・0041

## 湖南市文化ホール友の 会会員募集

文化ホールでは友の会会員を募集しています。会員になると次の特典があります。

### 特典1

甲西・石部両文化ホール主催事業のチケットを10%割引で購入できます(本人のみ)。

### 特典2

チケットを一般発売より早く購入できます(一人2枚まで)。

### 特典3

舞台鑑賞ツアーに参加することができ、申し込み多数の場合は参加できないこともあります。

■申込方法 6月30日(木)までに年会費(1000円)を☎へ。

☎(財)湖南市文化体育振興事業団(甲西文化ホール)  
(月曜休館)  
☎72・2133  
☎72・7305

## 学童保育所夏休み指導員募集

夏休み中の小学生を保育する指導員を募集します。年齢・資格・経験は問いません。元気な子どもたちと夏休みを過ごしませんか。

### 期間

○石部学童保育所  
7月20日(水)～8月31日(水)

午前8時～午後6時30分  
※時間は相談に応じます。

○三雲学童保育所  
7月20日(水)～8月31日(水)  
午前8時～午後6時30分の間で5～8時間程度

○下田学童保育所  
7月21日(木)～8月31日(水)  
午前8時～午後6時の間で6時間程度

○岩根学童保育所  
7月20日(水)～8月31日(水)  
午前8時～午後6時の間で5～8時間程度

○菩提寺北学童保育所  
7月21日(木)～8月31日(水)

午前9時～午後6時のうち4時間以上  
※時給など詳しくは各学童保育所にお問い合わせください。

☎石部学童保育所あゆっこ  
☎77・5430

☎三雲学童保育所どろんこ  
☎60・4581  
下田学童保育所おぞらくラブ  
☎60・4580

☎岩根学童保育所はねっこラブ  
☎72・9034  
菩提寺北学童保育所わんぱくクラブ  
☎74・3219

## 介護者のつどい

高齢者を介護している人を対象に開催します。お菓子作りをしながら楽しく和やかな雰囲気の中で交流を深め、日ごろの介護からひと息ついて一緒に語らいましょう。



- 日時 6月24日(金)  
午前10時～午後0時30分
- 場所 保健センター
- 講師 嶋田庸子さん
- 申込締切 6月10日(金)

☎高齢者支援センターぼだいじ

☎74 4093 ☎74 3910  
高齢福祉介護課〔東庁舎〕  
☎71 4652 ☎72 3788

## 滋賀県子育て支援活動推進事業 健やか子育て講演会

「生きぬく力を育てる幼児期の運動あそび」

- 日時 6月13日(月)  
午後1時～2時30分
  - 場所 水戸幼稚園
  - 講師 吉川和博さん(カワイ体育教室  
京都事務所係長)
  - 申込方法 6月8  
日(水)までに電話  
かFAXで☎へ。
- ※託児サービスあり。  
希望の場合は申し込み時にお知らせください。



☎光星学園水戸幼稚園

☎75 3350 ☎75 4425

## 「わらべ唄は子育ての知恵」

- 日時 6月22日(水)  
午後1時～2時30分
  - 場所 三雲幼稚園
  - 講師 平林智子さん(滋賀わらべの会  
代表)
  - 申込方法 6月17日(金)までに電話か  
FAXで☎へ。
- ※託児サービスあり。希望の場合は申し込み時にお知らせください。

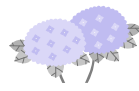
☎光星学園三雲幼稚園

☎72 0077 ☎72 8747

## 色鉛筆画教室

身近な色鉛筆を使って植物などを描いてみませんか。描くことで脳の活性化にもなり、塗り方によってただの色鉛筆とは思えない素晴らしい作品ができます。水彩希望の方もご相談ください。

- 日時 第1回：6月16日(木)  
午後1時30分～4時
- ※第2回以降も毎月第1・3木曜日
- 場所 社会福祉センター
- 対象 市内在住の60歳以上の人
- 定員 15人
- 参加費 1,000円/月
- 申込方法 6月15日  
(水)までに電話かFAXで☎へ。



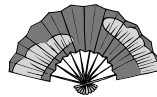
☎ボランティアセンター

☎・☎72 1523  
ボランティアセンターふれあい  
☎77 6001 ☎77 6006

## 滋賀大学公開講座 大河ドラマ「江～姫たちの戦国」 の時代を読み解く

NHK大河ドラマ「江～姫たちの戦国」が放送されています。この機会にあらためて滋賀県の歴史を見直しませんか。

「江」が生きた時代の背景や歴史について入門的な講座を滋賀大学などの講師陣が行います。



- 日時 6月25日、7月2日・9日(すべて土曜日)〔全3回〕  
午後1時～3時
- 場所 石部まちづくりセンター
- 募集人数 50人(先着順)
- 受講料 1,500円
- 申込方法 6月10日(金)までに大河ドラマ「江～姫たちの戦国」の時代を読み解く受講希望、住所、氏名(ふりがな)、年齢、職業、電話番号(日中連絡のとれる番号)を電話、FAX、Eメールで☎へ。

☎滋賀大学学術国際課

☎0749 27 7521  
☎0749 27 1174  
✉koukai@biwako.shiga-u.ac.jp

## 特集展示 農事とくらし

春から夏にかけての農事について、写真や資料などで紹介します。

- 期間 8月28日(日)まで  
午前9時～午後4時30分  
(入館は午後4時まで)



- 場所 東海道石部宿歴史民俗資料館
- 休館日 毎週月曜日(祝日の場合はその翌日)
- 入館料 大人320円(260円)、児童生徒160円(110円)

※( )内は20人以上の団体料金

☎生涯学習課〔西庁舎〕 ☎77 6250

## 第1回こにゃん市議会議員選挙開催

滋賀県動物保護管理センターで保護された猫を、市議会議員候補猫として全国から投票を受け付けます。投票時に飼養希望を確認し選挙終了後に、マッチングした飼養希望者へ猫を譲渡します。

- 日時 6月中旬ごろ
- ※詳しくは、6月の始めにぶらりこなんのホームページでお知らせします。

☎こにゃん市選挙管理委員会(湖南市観光物産協会事務局内)

☎71 2157 ☎72 9622

☎http://www.burari-konan.jp/konyan/

## 視覚障がい者向け点字講習会

点字に触れてみませんか。アトラクションにハーモニカ演奏があります。

- 日時 6月17日(金)  
午前10時～午後3時
- 場所 じゅらくの里「福祉パーク館」
- 対象 視覚障がいのある市内在住の人
- 内容 点字の話&読み書き点字訓練とアトラクション
- 講師 与野福三さん(滋賀点字指導員)
- 定員 15人
- 参加費 1,050円(昼食代)
- 申込締切 6月10日(金)

☎社会福祉協議会 ☎72 4102



## 子育てリフレッシュタイム

毎日の子育てに追われているあなた。子どもを預けて、自由な時間を過ごしてみませんか。

- 日時 7月11日(月)  
午前9時30分～正午
- 場所 女性センター
- 対象 市内に在住または在勤で生後4か月以上の未就学の子どもがいる女性
- 定員 子ども10人(先着順)
- 参加費 子ども一人につき400円(保険料含む)
- 持ち物 お茶、着替え、バスタオル、ビニール袋など
- 保育者 保育サービス「ぼっぼ」
- 申込方法 月～土曜日に電話で☎へ。  
※一時保育もしています。午前9時～正午の間にお問い合わせください

☎女性センター ☎・☎72・8588

## 「ITサロン」(パソコン相談)

- ◇三雲まちづくりセンター  
日時 6月2日(木)、7月7日(木)  
午後1時30分～3時
- ◇ふれあいの館(石部)  
日時 6月10日(金)、7月8日(金)  
午後1時30分～3時  
インターネット接続可
- ◇鳩の街市民交流スペース(平和堂石部店2階)  
日時 6月17日(金)、7月15日(金)  
午後1時30分～3時  
インターネット接続可
- ◇市民学習交流センター(サンヒルズ甲西)  
日時 6月24日(金)、7月22日(金)  
午後1時30分～3時  
インターネット接続可  
※申込不要、パソコン持込可  
※ほかにも困り事などがあれば気軽にご連絡ください。



☎NPO法人パソフレ

谷☎75・0063 鈴木☎75・5466  
http://www.pasofure.org/

## なかよし幼稚園

地域に開かれた幼稚園の一環として開催します。(全9回)

- 対象 市内在住の3・4歳児(平成18年4月2日～平成20年4月1日生まれ)
- 時間 午前10時～11時30分
- 参加費 600円(保険料、教材費など)
- 募集締切 6月6日(月)
- ※保育園主催未就園児子育て事業との同時参加はご遠慮ください。

☎菩提寺幼稚園

☎74・1272 ☎74・1110

## つどいの広場おおぞら

乳幼児を持つ親子が気軽に集い、交流できる場所として開放しています。

- 開放日 火～土曜日(祝日は除く)  
午前9時～午後2時
- 対象 未就園児と保護者

今月のイベント

親子でリズム遊びを楽しもう!

- 日時 6月24日(金)  
午前10時30分～
- 講師 建部光恵さん
- 定員 15組(先着順)
- 申込期限 6月10日(金)

☎NPO法人ふれあいセンター「そよ風」

☎72・6153

## あざみ織教室

- 日時 7月26日(火)～28日(木)  
午前10時～午後4時
- 場所 もみじ寮・あざみ寮織物工房
- 対象 療育手帳を持っている10～25歳の人(要付添人・要相談)
- 定員 2人
- 内容 むすび織
- 受講料 3,000円
- ※別途昼食代が必要

見学会を行います

- 日時 6月29日(水)・30日(木)  
午前10時～午後3時

☎社会福祉法人大木会もみじ寮・あざみ寮

☎77・2532 ☎77・4437

## 交流フェスタこなん&チャリティーバザー



湖南省国際協会では、各国料理・ダンス・民族衣装など、体験と交流を通じた国際交流のためのフェスタと東日本大震災被災地の一日も早い復興を願うチャリティーバザーを開催します。売り上げは義援金として日本赤十字社を通じ被災地へ送られます。フェスタ&バザーには自由に参加できます。気軽にお越しください。バザーの品物提供に協力いただけるかたも募集しています。

- 日時 6月5日(日)  
午後2時30分～5時
- 場所 市民学習交流センター(サンヒルズ甲西)

☎湖南省国際協会〔中央まちづくりセンター〕 ☎・☎71・4332

## シニア対象再就職・就業支援講習会 オフィスクリーニング技能講習会

- 講習期間  
6月28日(火)～7月7日(木)  
午前10時～午後4時
- 場所 JR大津駅前滋賀ビル
- 定員 20人
- 申込締切 6月14日(火)

介護員(ヘルパー2級)養成講習会

- 講習期間  
7月4日(月)～11月18日(金)  
午前9時30分～午後4時30分
- 場所 龍谷大学
- 定員 40人
- 申込締切 6月21日(火)

- 対象 県内在住で60歳以上の人  
※就職合同面接会を実施します。
- 申込方法 講習名、住所、氏名(ふりがな)、年齢(生年月日)、電話番号、受講動機を電話、FAXまたははがきで☎へ(応募者多数の場合は抽選)。

☎公益社団法人滋賀県シルバー人材センター連合会〔〒520-0054大津市逢坂一丁目1-1〕

☎077・525・4128 ☎077・527・9490



6月 (開館時間 午前10時～午後6時)



## 行事予定

石部中央1-2-3 ☎77 6252 FAX77 6232

日	月	火	水	木	金	土
			1	2	3	4
5	6	7	8	9	10	11
12	13	14	15	16	17	18
19	20	21	22	23	24	25
26	27	28	29	30		

- : 甲西図書館のみ休館 (月曜日・火曜日)
- : 石部図書館のみ休館 (水曜日)
- : 両館とも休館 (月末木曜日)

## 石部図書館

- 12日(日) **きじっこおはなし会**(グループ「ピッコロ」)  
午前11時～正午 (幼児から小学生向け)
- 17日(金) **よっといでたいむ**(乳幼児と保護者向けのおはなし会)  
午前11時～11時20分
- 25日(土) **よっといでたいむ**(幼児から小学生向けのおはなし会)  
午後4時～4時30分

中央5-50 ☎72 5550 FAX72 5554



## 行事予定

### 甲西図書館

- 3日(金) **ちっちなかぜおはなし会**  
(乳幼児と保護者向け)  
午前11時～11時30分
- 18日(土) **ちっちなかぜおはなし会**  
午後2時30分～2時50分  
(4歳以上の幼児向け)  
午後3時～3時30分(小学生向け)
- 25日(土) **ちっちなかぜおはなし会**  
(大人向け)  
午前10時30分～正午  
(大人のためのおはなしを楽しむ会)
- 26日(日) **おはなしの森**  
(幼児から小学生向けのおはなし会)  
午後2時～2時30分

## 図書館 展示

### パートナーとあゆむ

～絵本「だちょうの原画展」 & 書「元気メッセージ・1/4世紀展」～

6月12日(日)まで  
県立三雲養護学校高等部卒業生の小嶋桂介さんが描いた絵本「だちょう」の原画と、長谷翔太さんの書を展示します。

### 夢づくりいしべのあゆみ展

6月18日(土)～7月10日(日)  
石部地域の歴史と文化への関心を深め、新しい文化を創造し、地域のまちづくりの未来へのかけはしとして取り組んできた「夢づくりいしべ」の活動のあゆみを紹介します。

### 新しい雑誌が増えました

お借りいただける雑誌の一部です。どうぞご利用ください。  
石部…NHKためしてガッテン、おりがみ、趣味の園芸 やさいの時間、TVびあ関西版  
甲西…がんサポート、月刊ピアノ、サンキュ、ジャズジャパン、テレビナビ、防災ニュース  
両館…ダンツァ (予定)

## 移動図書館車

### マツコウくん

6月の巡回スケジュール

場所	日時	日時
岩根東農業集落センター前	8水 14:00～14:30	29水 14:00～14:30
三雲保育園南側駐車場	10金 14:30～15:00	
サンヒルズ甲西駐車場	15水 14:00～14:30	
下田まちづくりセンター前	17金 14:00～14:30	
中山生協集会所予定地	17金 15:00～15:30	
北山台自治会館前	1水 15:30～16:00	22水 15:30～16:00
妙感寺多目的集会所前	16木 14:00～14:30	
菩提寺幼稚園前	3金 14:00～14:30	24金 14:00～14:30
フレンドマート第2駐車場	3金 15:00～15:30	24金 15:00～15:30

場所	日時	日時
岩根小学校	8水 12:55～13:25	29水 12:55～13:25
石部南小学校	2木 13:15～13:45	23木 13:15～13:45
阿星保育園	2木 14:20～14:40	23木 14:20～14:40
三雲小学校	10金 13:00～13:30	
三雲保育園	10金 14:00～14:30	
水戸小学校	15水 12:55～13:35	
石部小学校	9木 13:05～13:30	30木 13:05～13:30
下田小学校	17金 13:05～13:30	
菩提寺北小学校	1水 13:00～13:40	22水 13:00～13:40
菩提寺保育園	1水 14:30～15:00	22水 14:30～15:00
三雲東小学校	16木 12:55～13:25	
菩提寺小学校	3金 13:05～13:35	24金 13:05～13:35

※移動図書館車で借りた本は、両図書館でも返却できます。借りた本についての問い合わせは、甲西図書館までお願いします。

湖南省立図書館  
ホームページで、  
両館のお知らせや蔵書を見ることが出来ます。



- パソコンから (暗号化あり)  
<http://lib.edu-konan.jp>
- 携帯電話から (暗号化あり)  
<http://lib.edu-konan.jp/opw/IMD/IMDMAIN.CSP>
- 携帯電話から (暗号化なし)  
<http://lib.edu-konan.jp/imd/IMD/IMDMAIN.CSP>



暗号化あり



暗号化なし

インターネットや携帯電話から両館で貸出中の本と雑誌の最新号を予約できます。予約した資料が用意できたときは、メールで連絡を受け取ることができます (図書館で発行するパスワードが必要)。

# 湖南省子育て支援センター

◎休館日 土・日曜日、祝日、年末年始  
◎開館時間 午前8時30分～午後5時15分  
(申し込みの受付は午前9時から)

みつばち開放日(移動支援センター)  
時間 午前10時～正午(みつばち午後開放日は午後1時30分～3時30分)  
場所 市内まちづくりセンター(カレンダー参照)

## 石部子育て支援センター

### たんぽぽはうす

(石部保育園隣接) ☎77・8570 ☎77 8572

#### 開放日

時間 午前10時～正午  
(午後開放日は午後1時30分～3時30分)  
※6月生まれのお子さんの手形・足形がとれます。

#### ひよこ広場 ※申込不要

日時 6月13日(月) 午前10時～11時30分  
対象 8か月までの子どもと保護者  
※2回目以上の参加はご遠慮ください。  
内容 助産師による育児相談、ベビーマッサージ  
持ち物 バスタオル 母子健康手帳

#### にこにこ広場

- 「ひよこグループ」 ※申込不要  
日時 6月3日(金) 午後1時30分～2時30分  
対象 8か月までの子どもと保護者
- 「リオグループ」～ふれあい遊び～  
日時 6月9日(木) 午前10時～11時  
対象 9か月～1歳5か月までの子どもと保護者  
申込期間 6月2日(木)～6日(月)
- 「うさぎグループ」～小麦粉粘土で遊ぼう～  
日時 6月15日(水) 午前10時～11時  
対象 1歳6か月～2歳5か月までの子どもと保護者  
申込期間 6月7日(火)～9日(木)
- 「くまグループ」～スライムで遊ぼう～  
日時 6月21日(火) 午前10時～11時30分  
対象 2歳6か月以上の子どもと保護者  
申込期間 6月10日(金)～14日(火)

#### おひさまらんど(子育て支援講座)

- 幼児食を作ろう  
日時 6月16日(木) 午前10時～11時30分  
場所 保健センター  
定員 20人(先着順)  
※託児あり(先着15人)  
申込期間 6月8日(水)～10日(金)
- ビーズアクセサリを作ろう  
日時 7月12日(火) 午前10時～11時30分  
講師 梅山ゆかりさん(ぷらむまい)  
持ち物 材料費(1,500円程度)、ペンチ  
申込期間 6月22日(水)～24日(金)  
※託児あり

## 子育て支援センター

### ひまわり

(岩根保育園2階) ☎・☎72・7089

#### 開放日

時間 午前10時～正午

#### 手形・足形の日

身長・体重をはかって手形・足形をとりましょう  
日時 6月6日(月) 午前10時30分～11時30分  
持ち物 おしぼりかウェットティッシュ

#### 子育て相談日

保健師と栄養士が子育て相談に応じます。  
日時 6月14日(火) 受付:10時～11時

#### にこにこの日

- 『ともだちいっぱい!』～遊戯室で思いっきり遊ぼう～  
日時 6月8日(水) 午前10時～11時30分  
対象 2歳以上の子ども
- 『よちよちキッズ』～親子ふれあいタイム～  
日時 6月10日(金) 午前10時30分～11時45分  
対象 ひとりだけで歩ける2歳未満の子ども
- 『音楽を全身で味わおう!』～親子でリトミック～  
日時 6月16日(木) 午前10時30分～11時10分  
対象 2歳以上の子どもと保護者  
講師 古株亜津紗さん・野出千秋さん(塚本楽器音楽教室)
- 『栄養士さんとお話しよう!』～離乳食後期のお話と試食～  
日時 6月21日(火) 午前10時30分～11時30分  
定員 16人(先着順)  
材料費 200円程度  
講師 服部淳子(健康政策課栄養士)  
申込期間 6月9日(木)～10日(金)
- 『緊急時の応急処置について』  
日時 6月24日(金) 午前10時～11時30分  
対象 15人(先着順)  
講師 湖南中央消防署員  
申込期間 6月9日(木)～10日(金)

#### さくらんぼ広場(支援センター合同企画)

##### 親子ふれあい体操

日時 6月23日(木)  
①午前10時～10時40分 ②午前11時～11時40分  
対象 ①1歳6か月～2歳5か月までの子どもと保護者  
②2歳6か月以上の子どもと保護者  
場所 総合体育館  
講師 東かおりさん  
申込方法 6月2日(木)～6日(月)に石部子育て支援センターへ。

☆支援センター事業での活動の写真を広報こなんや掲示板、ホームページで紹介する場合があります。不都合の生じる場合は、事前にお知らせください。



1 水	たんぼぼはうす午後開放日 おもちゃの図書館「とまと」 きじっこひろば	石部子育て支援センター 社会福祉センター 石部南まちづくりセンター
2 木	ひまわり開放日	子育て支援センター
3 金	にこにこ広場「ひよこグループ」	石部子育て支援センター
4 土		
5 日		
6 月	ひまわり開放日(手形・足形の日) たんぼぼはうす開放日 親子プレイステーション いしべおもちゃライブラリー「赤とんぼ」 とんとんとんでおいで	子育て支援センター 石部子育て支援センター 柑子袋まちづくりセンター 石部保健センター 三雲幼稚園
7 火	ひまわり開放日 みつばち開放日 きじっこひろば あひるクラブ	子育て支援センター 菩提寺まちづくりセンター 石部南まちづくりセンター 甲西あかつき保育園
8 水	にこにこの日 きじっこひろば	子育て支援センター 石部南まちづくりセンター
9 木	子育てサロン たんぼぼはうす午後開放日 子育て相談 とんとんとんでおいで	三雲保育園・平松保育園・石部 保育園・阿星保育園・岩根保 育園・菩提寺保育園・下田保 育園・水戸保育園 石部子育て支援センター つどいの広場つばめ(平和堂石部店2階) ひかり幼稚園
10 金	にこにこの日 とんとんとんでおいで	子育て支援センター 水戸幼稚園
11 土		
12 日		
13 月	ひまわり開放日 たんぼぼはうす午後開放日 ひよこ広場 親子プレイステーション	子育て支援センター 石部子育て支援センター 石部子育て支援センター 菩提寺まちづくりセンター
14 火	ひまわり開放日(子育て相談) みつばち午後開放日 きじっこひろば	子育て支援センター 岩根まちづくりセンター 石部南まちづくりセンター
15 水	きじっこひろば おもちゃの図書館「とまと」	石部南まちづくりセンター 社会福祉センター
16 木	にこにこの日	子育て支援センター
17 金	ひまわり開放日	子育て支援センター
18 土		
19 日		
20 月	ひまわり開放日 みつばち開放日 親子プレイステーション いしべおもちゃライブラリー「赤とんぼ」	子育て支援センター 柑子袋まちづくりセンター 市民学習交流センター 石部保健センター
21 火	たんぼぼはうす午後開放日 きじっこひろば あひるクラブ ようちえんであそぼう	石部子育て支援センター 石部南まちづくりセンター 甲西あかつき保育園 三雲幼稚園
22 水	みつばち開放日 きじっこひろば ようちえんであそぼう	中央まちづくりセンター 石部南まちづくりセンター 水戸幼稚園
23 木	ようちえんであそぼう	ひかり幼稚園
24 金	たんぼぼはうす開放日	石部子育て支援センター
25 土		
26 日		
27 月	ひまわり開放日 みつばち開放日 親子プレイステーション	子育て支援センター 三雲まちづくりセンター 石部南まちづくりセンター
28 火	ひまわり開放日 たんぼぼはうす開放日 きじっこひろば	子育て支援センター 石部子育て支援センター 石部南まちづくりセンター
29 水	きじっこひろば	石部南まちづくりセンター
30 木	ひまわり開放日 みつばち午後開放日	子育て支援センター 岩根まちづくりセンター

## 子育てサロン

みんなあつまれ よっといで。

時間 午前10時～11時30分

対象 未就園児と保護者

三雲保育園 ☎72●1385 平松保育園 ☎72●0390  
 石部保育園 ☎77●2073 阿星保育園 ☎77●2950  
 岩根保育園 ☎72●1389 菩提寺保育園 ☎74●1373  
 下田保育園 ☎75●2420 水戸保育園 ☎75●0630

## 親子プレイステーション

親子でどなたでも参加できます。子育ての先輩であるサポーターと一緒に、楽しい時間を過ごしましょう。

時間 午前10時～正午

園生涯学習課〔西庁舎〕 ☎77●6250 ☎77●6253

## きじっこひろば

おもちゃを通して親子でふれあいませんか。

時間 午前10時～正午

園石部南まちづくりセンター ☎77●2535

## おもちゃの図書館「とまと」

楽しい遊び場です。おもちゃの貸し出しもしています。

時間 午前10時～正午

園ボランティアセンター ☎72●1523

## いしべおもちゃライブラリー「赤とんぼ」

楽しい遊び場です。おもちゃの貸し出しもしています。

時間 午前10時～11時30分

園ボランティアセンターふれあい  
 ☎77●6001 ☎77●6006

## あひるクラブ

時間 午前10時～11時30分

対象 1歳～3歳の幼児と保護者

内容 7日…園庭開放 21日…小麦粉粘土あそび

園甲西あかつき保育園 ☎72●4960 ☎72●4965

## つどいの広場つばめ 子育て相談

保健センターの保健師による子育て相談です。何でもご相談ください。

時間 午前10時30分～11時30分

園NPO法人鳩の街 ☎77●5546 ☎77●5549

## とんとんとんでおいで

時間 午前10時～11時30分

対象 未就園児と保護者

内容 スライムあそびをしましょう

## ようちえんであそぼう

時間 午前10時～11時30分

対象 2・3歳児(平成19年4月2日～平成21年4月1日生まれ)と保護者

内容 手あそびをしたり、紙芝居をみましょう

持ち物 上靴、水筒(お茶)、着替え、タオルなど

園学校法人光星学園

三雲幼稚園 ☎72●0077 ☎72●8747

ひかり幼稚園 ☎74●3011 ☎74●3461

水戸幼稚園 ☎75●3350 ☎75●4425

※申込受付は各園で行っています。



## 母子健康手帳の交付

(受付：午前8時30分～午後4時30分 場所：保健センター)

**持ち物** 印鑑、妊娠届出書（保健センターにもあります）  
※妊娠届出書をお持ちでない場合は、出産予定日を主治医に確認してからお越しください。

## ママ・パパ教室

(受付：午後1時15分～1時30分 場所：保健センター)

<b>6月24日(金)</b> 午後1時30分～3時30分	親になるってどういうこと？ 妊娠中の過ごし方、パパの妊婦・沐浴体験
----------------------------------	--------------------------------------

**対象** 妊娠6～8か月ごろの妊婦・夫および家族  
**持ち物** 母子健康手帳  
※要事前申込

## もぐもぐ教室

(受付：午後1時15分～1時30分 場所：保健センター)

<b>6月30日(木)</b> 午後1時30分～3時30分	離乳食の進め方（調理実習を含む）
----------------------------------	------------------

**対象** 平成23年1月生まれの乳児の保護者  
**持ち物** 母子健康手帳、エプロン  
※要事前申込。保育が必要な人はお申し込みください。

## 乳幼児健診

(受付：午後1時～2時15分 場所：保健センター)  
多少時間がかかります

	対象	日
4か月児健診	平成23年2月生	6月28日(火)
10か月児健診	平成22年8月1日～24日生	6月29日(水)
1歳6か月児健診	平成21年11月生	6月17日(金)
2歳6か月児相談・歯科健診	平成20年11月生	6月10日(金)
3歳6か月児健診	平成19年11月生	6月9日(木)

**持ち物** 母子健康手帳、質問票、バスタオル（4か月児）、歯ブラシ（10か月児・1歳6か月児・2歳6か月児・3歳6か月児）  
※3歳6か月児健診では尿検査・視力検査を行います。

## 成分献血

**日時** 7月5日(火) 午前10時～午後3時  
**場所** 湖南省役所東庁舎周辺  
**対象** 18～69歳の人  
※40歳以上の人は、過去1年以内に心電図検査を受けて異常なしの人。  
※65歳以上の人は、60～64歳までに献血経験のある人。  
※渡航歴などによってお断りする場合があります。  
**持ち物** 献血カードまたは手帳、身分証明書（運転免許証・健康保険証など）  
※7月1日(金)までに保健センターへ予約して下さい。  
●当日は予約不要の全血献血もあわせて行います。ご協力をお願いします。

# がん検診推進事業

## 乳がん検診・子宮頸部がん検診 無料クーポン

今年度の対象者へがん検診無料クーポン券・検診手帳などを送付しています。今年度に限り、無料でがん検診が受けられます。なお、クーポン券を使わずに受診した場合、後日返金することができませんのでご注意ください。

### 乳がん検診

乳がん検診クーポン券対象者	
40歳	昭和45年4月2日～46年4月1日生
45歳	昭和40年4月2日～41年4月1日生
50歳	昭和35年4月2日～36年4月1日生
55歳	昭和30年4月2日～31年4月1日生
60歳	昭和25年4月2日～26年4月1日生

### 【集団検診】

**日程** 7月21日(木)・22日(金)・・・保健センター  
7月27日(水)・・・石部保健センター  
受付：午後1時30分～2時30分  
※番号札を午後1時から配布し、受付は番号札順に行います。

**申込方法** 6月15日(水)～22日(水)の間に保健センターへ（電話可）。

**持ち物** 乳がん検診無料クーポン券、健康保険証など身分を証明するもの

### 【注意事項】

- ・該当部位に疾患がある人や自覚症状のある人はがん検診ではなく、一般診療で直接病院へ行きましょう。
- ・ペースメーカーを使用している人や、豊胸手術・乳房形成手術・水頭症手術を受けた人、授乳中・妊娠中の人は受診できません。

### 【医療機関受診】

個別に送付するクーポン券に同封の説明書をご覧ください。

### 子宮頸部がん検診【医療機関受診のみ】

子宮頸部がん検診クーポン券対象者	
20歳	平成2年4月2日～3年4月1日生
25歳	昭和60年4月2日～61年4月1日生
30歳	昭和55年4月2日～56年4月1日生
35歳	昭和50年4月2日～51年4月1日生
40歳	昭和45年4月2日～46年4月1日生

**受診方法** 県内の婦人科で直接受診してください。医療機関について詳しくは市ホームページまたは保健センターへお問い合わせください。

**受診期間** 平成24年3月31日(土)まで

**持ち物** 子宮頸部がん検診無料クーポン券、健康保険証など身分を証明するもの

# 各種相談

## 心配ごと

### 相談窓口

○総務課住民総合相談担当〔東庁舎〕  
☎71●2370 ☎72●3788

### ○地域総合センター

三雲ふれあいセンター ☎72●3166  
☎72●3301

夏見会館 ☎72●3083

柑子袋会館 ☎72●2993

松籟会館 ☎77●2972

岩根会館 ☎72●2292

人権相談をはじめとした各種相談窓口を開設しています。

◇日時 月～金曜日（祝日を除く）  
午前8時30分～午後5時15分

### 消費生活相談

総務課消費生活相談窓口〔東庁舎〕  
☎71●2360 ☎72●3788

消費生活に関する相談に専門の資格を持った相談員が応じます。

◇日時 月～金曜日（祝日を除く）  
午前9時15分～午後4時

### 女性の悩み相談

事前に予約が必要です。

◇日時 6月16日（木）  
午後2時30分～4時30分  
（一人1時間程度）

◇場所 社会福祉センター

◇対象 市内在住の女性

☎人権政策課〔東庁舎〕  
☎71●2354 ☎72●2201

### 健康相談

保健センター

☎72●4008 ☎72●1481

保健師・管理栄養士などが健康についての相談に応じます。

◇日時 月～金曜日（祝日を除く）  
午前8時30分～午後5時15分

### 法律相談

相談は無料、秘密は厳守されます。事前に予約が必要です。一人30分、定員6人。

◇日時 6月10日（金）  
午後1時30分～4時30分

◇場所 共同福祉施設（サンライフ甲西）

◇対象 市内在住または在勤の人  
☎湖南省商工会 ☎72●0038

### 税務相談

税理士による税金に関する無料相談です。秘密は厳守されます。事前に予約が必要です。一人30分、定員6人。

◇日時 6月8日（水）  
午後1時30分～4時30分

◇場所 水口納税協会  
☎水口納税協会

☎62●1151 ☎63●0173

### 行政相談（行政相談委員による相談）

◇日時 6月15日（水）  
午後1時～4時

◇場所 石部老人福祉センター

☎総務課〔東庁舎〕  
☎71●2370 ☎72●3788

### なんでも相談（人権擁護委員による相談）

○石部老人福祉センター 1日（水）

○社会福祉センター 1日（水）

◇時間 午前10時～午後4時

☎人権政策課〔東庁舎〕

☎71●2354 ☎72●2201

※大津地方法務局甲賀支局でも実施しています。（全国共通ナビダイヤル ☎0570●003●110）

◇日時 月・水・金曜日（祝日を除く）  
午前10時～午後4時

## 育児・教育

### 育児相談

保健センター

☎72●4008 ☎72●1481

◇内容 離乳食や子どもの発達など子育てに関する悩みや心配なこと  
※発達相談員による発達相談（予約制）の紹介も行います。

### 赤ちゃんホットライン

（電話相談）

保健センター

☎71●4150

◇日時 月～金曜日（祝日を除く）  
午前8時30分～午後5時15分

◇内容 妊娠・出産・育児など

### 少年センター悩み事相談

少年センター「あすくる湖南」

〔西庁舎別棟2階〕

☎77●7053 ☎77●7059

学校や家庭での生活、非行問題など、悩みを抱える中高生やその保護者の相談、就学・就労に関する20歳未満の青少年の相談を受け付けています。面接相談のほか、電話による相談も行います。

◇日時 月～金曜日  
午前9時～午後4時

### 教育電話相談

ふれあい教育相談室

〔勤労青少年ホーム〕 ☎72●4810

いじめや不登校などで悩みを抱える小中学生や、子どもの教育に悩んでいる保護者の相談を受け付けています。電話相談のほか、面談による相談も行います。

◇日時 月～金曜日  
午前9時～午後4時

## 高齢者

### もの忘れについての相談

地域包括支援センター〔東庁舎〕

☎71●4652 ☎72●3788

◇日時 月～金曜日（祝日を除く）  
午前8時30分～午後5時15分

※専門医によるもの忘れ相談（予約制）の紹介も行います。

### 介護についての相談・高齢者の生活相談・福祉用具や住宅改修の相談

地域包括支援センター〔東庁舎〕

☎71●4652 ☎72●3788

高齢者支援センターいしべ ☎77●5243

高齢者支援センターみくも ☎72●8100

高齢者支援センターぼだいじ ☎74●4093

高齢者支援センターひえ ☎75●2323

## しごと

### 就労相談

求職活動やハローワークでの手続きのしかたなど就労に関する相談や職場でのトラブルに相談員が応じます（就職あっせんはできません）。

◇時間  
午前9時～11時30分

☎商工労政課〔共同福祉施設〕

☎71●2332 ☎72●4820

月	火	水	木	金
		1 サンヒルズ 甲西	2 菩提寺まぢ くりセンター	3 夏見会館
6 松籟会館	7 三雲ふれあい センター	8 石部南まぢ くりセンター	9 柑子袋会館	10 岩根会館
13	14 下田まぢ くりセンター	15 サンヒルズ 甲西	16 菩提寺まぢ くりセンター	17 夏見会館
20 松籟会館	21 三雲ふれあい センター	22 石部南まぢ くりセンター	23 柑子袋会館	24 岩根会館
27	28 下田まぢ くりセンター	29	30	



# 健康レシピ

No.36

## トマトのサラダ

### 野菜を食べまじょう

平成21年度滋養の健康・栄養マップ調査で、湖南市では成人における1日の野菜摂取量が251gという結果が出ました。国が定める目標摂取量350gには約100g(トマト1/2個分の量)足りません。いつもの献立にもう一品、かんたん野菜レシピを紹介します。

**栄養価(1人分)**  
 エネルギー: 85kcal  
 たんぱく質: 1.0g  
 脂質: 6.1g  
 塩分: 0.3g



### 材料(4人分)

- トマト ..... 大2個 (400g)
- 玉ねぎ ..... 1/2個
- サラダ油 ..... 大さじ2
- 酢 ..... 大さじ1
- 塩 ..... 小さじ1/4
- こしょう ..... 少々
- パセリ(乾燥) ..... 少々

### 作り方

- 1 トマトは縦半分に切ってへたを取り、厚さ5mmの半月切りにする。
- 2 玉ねぎはみじん切りにし、調味料・パセリとよく混ぜ合わせておく。
- 3 器にトマトを盛り、②を上にかける。



食育推進計画  
キャラクター

平成23年6月1日

No.81

## お誕生おめでとう

赤ちゃん	行政区
江口 宗助	三雲
清水 蓮	三雲
関口 博	三雲
林 勇	三雲
平井 真	三雲
佐藤 哉	永
野瀬 真	永
中川 見	永
堀尾 袋	永
森田 袋	永
山田 袋	永
角田 袋	永
菊岡 袋	永
村田 袋	永
下村 袋	永
三角 袋	永

赤ちゃん	行政区
白井 麗菜	北山
小島 貴	北山
園橋 音	北山
高梨 菜	北山
坂井 菜	北山
玉井 菜	北山
向井 菜	北山
木田 菜	北山
堀田 菜	北山
足立 菜	北山
川野 菜	北山
坂本 菜	北山
荒木 菜	北山
植木 菜	北山
武村 菜	北山

行政区	氏名	年齢	行政区
北山	谷口 信子	86歳	三雲
北山	吉上 一枝	84歳	三雲
北山	井上 喜一	95歳	三雲
北山	林田 三雄	91歳	三雲
北山	永原 秀	75歳	三雲
北山	内原 雄	91歳	三雲
北山	竹内 秀	81歳	三雲
北山	青木 江	92歳	三雲
北山	長田 江	76歳	三雲
北山	大久保 文	75歳	三雲
北山	富田 文	101歳	三雲
北山	吉田 文	77歳	三雲
北山	中村 文	83歳	三雲
北山	菅沼 文	95歳	三雲
北山	寺村 文	88歳	三雲
北山	渡邊 文	80歳	三雲
北山	岡田 文	96歳	三雲
北山	森田 文	71歳	三雲
北山	柴田 文	87歳	三雲
北山	谷口 文	105歳	三雲
北山	上西 文	80歳	三雲
北山	平田 文	88歳	三雲
北山	松田 文	83歳	三雲
北山	村上 文	77歳	三雲
北山	吉田 文	101歳	三雲
北山	富田 文	75歳	三雲
北山	大久保 文	76歳	三雲
北山	長田 文	92歳	三雲
北山	青木 文	81歳	三雲
北山	竹内 文	75歳	三雲
北山	永原 文	91歳	三雲
北山	林田 文	95歳	三雲
北山	井上 文	84歳	三雲
北山	吉上 文	96歳	三雲

## 湖南省市民憲章

わたしたちは、悠久の野洲川の流に沿った美しい郷土を愛し、先人が築いてきた文化や歴史に感謝して、活気と希望に満ちた、ゆたかで創造的なまちをつくるために、この憲章を定めます。

- 一、美しい水と緑を大切に、自然と調和したまちをつくります。
- 一、たがいの人権を認めあい、思いやりのあるまちをつくります。
- 一、子どもが健やかに育ち、障がい者や老人をはじめ、だれもが安心して暮らせるまちをつくります。
- 一、ゆたかな歴史を重んじ、香り高い文化のまちをつくります。
- 一、社会の規律を守り、安全で住みよいまちをつくります。

## 今月の表紙



市内各地で小学生の田植え体験が行われました。子どもたちは泥に足をとられながらも、ロープの目印にあわせて苗を一株ずつ丁寧に植えていきました。秋の収穫が楽しみです。

(5月9日/水戸小学校)

平成23年4月1日〜30日掲載申込分(敬称略)

松平	上谷	柴田	森田	岡田	渡邊	寺村	菅沼	中村	吉田	富田	大久保	長田	青木	竹内	永原	林田	井上	吉上	谷口		
カス子	善三郎	えゆ	信一	貴子	むふ	達男	章よ	かつ	つた	善一	勇と	みぞ	カズ子	文江	かず	壽江	秀雄	ミツヨ	喜一	信子	
82歳	80歳	105歳	87歳	71歳	96歳	80歳	88歳	83歳	95歳	83歳	77歳	101歳	75歳	76歳	92歳	81歳	75歳	91歳	95歳	84歳	96歳
大谷	中山	下田	下田	下田	伊藤三郎	みどりの村	みどりの村	菩提寺	菩提寺	菩提寺	正福寺	岩根東	朝国	石部	石部	石部	平部	中松	夏見	三雲	三雲

編集・発行 湖南省役所 秘書広報課

URL <http://www.city.konan.shiga.jp>

西庁舎

東庁舎

〒520-3288 滋賀県湖南市中央一丁目1番地

☎0748-72-1290 (代) ☎0748-72-3390

〒520-3195 滋賀県湖南市石部中央一丁目1番1号

☎0748-77-3101 (代) ☎0748-77-7009