

広報

こなん

No.92

2012

5

May

CONTENTS

- ② 湖南省第二次地域福祉計画を策定
- ③ 障がい者の支援に関する基本計画の見直しと第3期障がい福祉計画の策定
- ④ 「子ども手当」は「児童手当」に変わりました
- ⑦ 区長の皆さんを紹介します
- ⑱ まちのわだい・きらり湖南人

今月の表紙

満開の桜のもと行われた湖南省さくらまつり。
たくさんの来場者が春の休日を満喫しました。

湖南省第二次地域福祉計画を策定

一人ひとりができる役割 もれない支援 行ったり来たりのみちづくり

～自然・ひと・文化を誇れるあったか湖南省～

市では「だれもが住み慣れた地域で安心して暮らせるまちづくり」をめざし、市民の皆さんとともに地域福祉を推進していくため、平成19年に湖南省地域福祉計画「みんなでつくったみらくるプラン」を策定して取り組みを進めてきました。平成23年度で計画期間を終えることから、市民や事業者で構成される策定委員会を設置して第一次計画の点検・評価を行うとともに、地域福祉のニーズを把握するための市民アンケートや地域懇談会を実施しました。

第一次計画の理念や基本目標をさらに一步前に進めるため、平成24年度からの5年間を計画期間とする第二次湖南省地域福祉計画を策定しました。詳しくは市ホームページをご覧ください。

☎社会福祉課〔東庁舎〕 ☎71・2327 ☎72・3788

★一人ひとりの尊厳を大切に

- 人権の大切さに気づく学習と交流の場づくり
- 支援網からもらさないためのしくみづくり
- 権利擁護の推進
- 安心・安全のみちづくり
- 災害時の要援護者対策

★十人十色に参加できる「役」づくり

- 役割再発見プログラムの推進
- 活躍の場づくり、きっかけづくり
- だれにでもできるちょっとした応援

★必要な人に必要な情報をわかりやすく

- 身近なところで、ロコミの力を生かした情報提供
- 必要な人、届きにくい人への情報提供
- 分かりやすい情報提供
- 個人のプライバシーの尊重

地域福祉の 基本目標

★垣根を越えて、つながりあえる まちづくり

- 地域におけるつながりの場づくり
- サービス事業者との連携
- 横につなげるための体制づくり
- 地域資源を有効活用した集いの場づくり
- 行きたいときに行きたいところへ

★市民や事業者も地域福祉の「財源」を考えよう

- 市民や事業者が参加できる方法を考える
- 市民と行政が協働で財源を考える
- 市民の健康保持と経済的な自立を応援する

計画の推進体制

- 区・自治会やまちづくり協議会との連携
計画がめざす地域づくりが、地域主体のみちづくりを担うまちづくり協議会や区・自治会の活動につながるよう、地域や行政における連携を図ります。

- 社会福祉協議会との連携
地域福祉推進の中心的な担い手となる社会福祉協議会との連携を図り、その積極的な活動を支援します。

- 地域福祉に関わる市民や事業者と行政による点検・評価のしくみづくり
計画の着実な実現につなげるため、市民や事業者と行政による点検・評価のしくみをつくります。

障がい者の支援に関する基本計画の見直しと 第3期障がい福祉計画の策定

だれもが自分らしく、ともに生きるまち 湖南省

市では、平成21年度に策定した「湖南省障がい者の支援に関する基本計画 みんなでとりくむ つばさプラン」の中間見直しを行うとともに、平成24年度からの3年間を計画期間とする第3期障がい福祉計画を策定しました。

この計画を実現するには、行政における取り組みはもちろんのこと、福祉サービス事業者の積極的な取り組み、NPOをはじめとする市民活動や市民一人ひとりの思いやり、温かい理解が大切です。

詳しくは市ホームページをご覧ください。

☎社会福祉課（東庁舎） ☎71・2364 ☎72・3788

湖南省障がい者の支援に関する基本計画

- ① 生まれてから大人になるまで、一人ひとりの成長を応援するまち【早期発見・発達支援】
- ② 働きたい気持ちに応えるまち【就労支援】
- ③ 住みなれた地域でいきいきと暮らせる、安心のまち【生活支援】
- ④ みんなで支え合う、あたたかいまち【支援を広げるための施策】
- ⑤ たて、よこ、ななめにすき間なく、みんなが担うしくみ【推進体制】

障がい福祉計画の基本的方向（4つの柱）

必要の人に、必要なとき、必要なサービスを届けるしくみを整備

経済面・活動面・生活面の支援を総合的に提供し、障がいのある人一人ひとりに応じた自立を実現

家族・市民・企業・関係者・行政が協働し、ネットワークで支えるしくみを構築

人権が尊重され、障がいのある人の権利が守られる差別のないまちづくりを推進

★障がいのある人が自立にチャレンジできる機会の拡大

- ①就労へのチャレンジ ②独立生活へのチャレンジ ③自己実現へのチャレンジ

★チャレンジを支える家族が安心できる環境整備

- ①介護負担の軽減 ②不安の軽減 ③家族の就労支援

自立生活の実現

「子育てゆきま」は「児童手当」に

変わりました

子ども手当特別措置法（平成23年10月～平成24年3月）の認定請求書を提出して、認定されている受給者は自動的に児童手当に継続認定されますので、新たに申請をする必要はありません。ただし、子ども手当特別措置法の認定請求書をまだ提出していない人は、至急手続きが必要です。なお、公務員は勤務先への請求になります。

☎子育て支援課（東庁舎）

〒71-2328 岡山県72-3788

○支給対象

・0歳～中学校修了前（15歳到達後最初の3月31日まで）の子ども

○支給月額

・0歳～3歳未満（一律）

15000円

・3歳～小学校修了前

第1子・第2子

10000円

第3子以降

15000円

・中学生（一律）

10000円

※受給者が所得制限額を超える場合（6月分から適用）

50000円

子ども手当特別措置法の申請猶予期間が延長されています

子ども手当特別措置法の申請猶予期間（さかのぼって支給ができる期間）は、当初3月末まででしたが、9月28日（金）までに延長されました。

平成23年10月1日現在受給資格のある対象者で、まだ申請していない場合は至急認定請求書を提出してください。

出生や転入など新たに支給要件が発生した人へ

15日以内の申請が必要です。申請が遅れると手当の支給が遅れますので、必ず15日以内に申請してください。

※子ども手当2月・3月分、児童手当4月・5月分は、6月支給予定です。寄付を希望する場合、5月18日（金）までに子育て支援課へお越しください。

6月分から所得制限が導入されます

6月以降に引き続き手当を受給できるか審査するため現況届の提出が必要です。所得制限額など詳しくは、5月31日ごろに対象者へ個別にお知らせするほか広報6月号で案内します。



ファミリーサポートセンター

会員募集

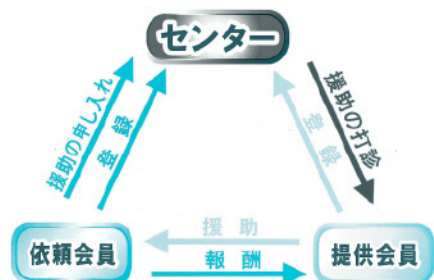
子育て家庭は、いざという時に子どもを預かってくれる人がいると安心です。「子育ての手助けをしてほしい」「子どもが大好き！子育てのお手伝いをしたい」。ファミリーサポートセンターは、そんな気持ちを持っている人が会員となって、育児の相互援助を地域で一緒に行う会員組織です。入会に関する説明・登録は、随時行っています。

現在、子育て中から子育てを終えた人まで、20歳代から60歳代の幅広い年代の会員が登録しています。ぜひ気軽にお問い合わせください。

■ **対象** 市内在住で、子どもを預かってほしい人、子どもを預かることができる人

■ **申込方法** 印鑑を持って☎へ。

☎ 湖南市ファミリー・サポート・センター〔平和堂甲西中央店3階〕 ☎71-4647 ☎71-4662



予算執行状況

平成23年度一般会計予算は、昨年9月末現在で176億3919万円でした。その後、事業の精査により、2億6203万円の減額補正を行い、最終的に173億7716万円となりました。
平成23年度（3月末現在）の歳入歳出予算の執行状況は次のとおりです。

問 財政課〔東庁舎〕

71 ● 2317 72 ● 3390



▲市道野神8号線道路改良工事

○一般会計

〔歳入〕

科目	予算額	収入済額	予算比(%)
市税	82億3,134万円	78億9,106万円	95.9
地方譲与税	1億6,000万円	1億5,965万円	99.8
県税交付金	5億8,750万円	5億9,731万円	101.7
地方特例交付金	9,831万円	9,831万円	100.0
地方交付税	18億4,046万円	19億2,546万円	104.6
交通安全対策特別交付金	873万円	889万円	101.8
国庫支出金	22億3,693万円	16億6,748万円	74.5
県支出金	10億9,874万円	5億6,583万円	51.5
分担金及び負担金	5億6,387万円	4億7,488万円	84.2
使用料及び手数料	1億9,831万円	1億9,211万円	96.9
財産収入	5,518万円	3,216万円	58.3
寄附金	911万円	1,021万円	112.1
繰入金	2億2,565万円	2億2,108万円	98.0
繰越金	1億5,207万円	1億5,207万円	100.0
諸収入	2億2,891万円	2億807万円	90.9
市債	16億8,205万円	0万円	0.0
合計	173億7,716万円	142億457万円	81.7

〔歳出〕

科目	予算現額	執行済額	予算比(%)
議会費	1億9,850万円	1億9,576万円	98.6
総務費	22億7,572万円	19億9,891万円	87.8
民生費	57億5,074万円	53億1,819万円	92.5
衛生費	15億31万円	13億4,004万円	89.3
労働費	6,499万円	6,250万円	96.2
農林水産業費	3億9,099万円	2億4,467万円	62.6
商工費	1億4,811万円	1億3,616万円	91.9
土木費	20億4,869万円	15億3,468万円	74.9
消防費	6億1,293万円	6億116万円	98.1
教育費	21億4,753万円	19億5,455万円	91.0
公債費	19億9,308万円	18億7,648万円	94.1
諸支出金	2億3,582万円	2億3,525万円	99.8
予備費	975万円	0万円	0.0
合計	173億7,716万円	154億9,835万円	89.2

○特別会計

会計名	予算現額	収入・執行済額	予算比(%)
住宅新築資金等貸付特別会計	2,980万円	収入 290万円	9.7
		支出 2,162万円	72.6
国民健康保険特別会計	46億5,866万円	収入 41億2,742万円	88.6
		支出 41億5,258万円	89.1
国民健康保険診療所特別会計	5億8,190万円	収入 4億8,579万円	83.5
		支出 4億8,411万円	83.2
介護保険特別会計	23億5,077万円	収入 22億8,159万円	97.1
		支出 21億1,607万円	90.0
公共下水道特別会計	23億896万円	収入 18億3,191万円	79.3
		支出 16億3,001万円	70.6
後期高齢者医療特別会計	2億9,921万円	収入 2億9,425万円	98.3
		支出 2億8,554万円	95.4

○公営企業会計

会計名	予算現額	収入・執行済額	予算比(%)	
上水道事業会計	収益的	収入 12億5,727万円	12億329万円	95.7
		支出 12億8,070万円	12億2,164万円	95.4
	資本的	収入 1億4,726万円	1億570万円	71.8
		支出 3億7,790万円	2億5,963万円	68.7
訪問看護ステーション事業特別会計	収益的	収入 4,748万円	4,174万円	87.9
		支出 4,748万円	4,090万円	86.1

おわびと訂正

広報こなん4月号5ページ「平成24年度一般会計および特別会計当初予算の規模」の水道事業の平成24年度予算額において誤りがありました。正しくは、収益的収入および収益的支出が1,266,940千円、資本的支出が608,930千円となります。おわびして訂正します。

平成24年 湖南省消防団入退団式

4月1日、市役所東庁舎で湖南省消防団入退団式を行いました。

昨年は全国的に大規模災害が多発し防災意識が高まるなか、消防団員は市の防災行政の一翼を担っています。長年にわたり尽力した退団者、新たに活躍する新入団員、消防団の中心となる新年度幹部は次のとおりです(敬称略)。

入団者

団員

奥村 敏博	亀田 徹
石本 雄祐	鈴木 巧大
加藤 篤史	藤谷 和久
中村 公洋	内記 雅明
鶴飼 裕輔	亀井 直弘
山中 寛文	更家 善之
上西 宗太	水本 太樹
岡村 卓	谷口 雅浩
芦田 達弘	岡田 勲視
池添 昭夫	北村 仁史
竹内 友希	佐藤 慎也

新年度幹部団員

団長

荻原 朝之

副団長

萩原 朝之

(第1分団)

分団長

吉田 真二

副分団長

吉田 真二

部長

吉田 真二

班長

吉田 真二

今村 成生	福島 正典
八太 貴幸	福山 康志
太田 勝政	福山 康志
山中 新造	八太 貴幸
奥村 新造	太田 勝政
奥村 新造	山中 新造
田中 章夫	奥村 新造
菅沼 九	奥村 新造
金谷 伸彦	奥村 新造
鈴木 勤	奥村 新造
加藤 高志	奥村 新造
宮島 繁	奥村 新造
安間重都志	奥村 新造
野崎 大作	奥村 新造

武田 正大	長東 英幸
梅中 幸治	青木伊知郎
廣嶋 紀長	橋本 俊弘
橋本 安孝	橋本 俊弘
米津 知揮	橋本 俊弘
吉岡 勝	藤川人志樹
中村 恵一	中村 恵一
谷 智幸	吉岡 正人
吉岡 正人	吉岡 正人
山下 賢二	山下 賢二
上西 敏生	上西 敏生
畑山 公司	畑山 公司
畑山 公司	畑山 公司
青木 信行	青木 信行
紀平 正人	紀平 正人
服部 紀彦	服部 紀彦
下村 良夫	下村 良夫
山本 辰夫	山本 辰夫
山元 博之	山元 博之
井上 隆	井上 隆
伊勢谷清吾	伊勢谷清吾
青木 正晴	青木 正晴
吉川 浩司	吉川 浩司



原子力政策を巡る混乱が続いていますが、湖南省ではエネルギーを地域で自給し、循環させ、地域を活性化させるための「緑の分権改革」に取り組んできました。

その基盤となるのは、地域福祉の支えあいと多くの企業活動、さらにはまちづくり協議会などを通じた地域まちづくり活動です。

各まちづくり協議会においては、昨年度、地域活性化推進事業(きらめき湖南事業)や緑の分権改革事業に取り組んでいただきました。今年度もこれをさらに展開するべく、先月21日に新しい取り組みについてのプレゼンテーションが行われました。

菩提寺学区は「B・B大作戦」として、竹林整備とふれあい農園の開業で環境を軸に交流を図ります。

三雲学区は「きずな街道」として、花街道・案内板整備やウォーキング、三雲小唄普及などを行っています。

石部南学区は「ハートフルベンチ」として、かまどベンチ制作やソーラー設備設置、防災ふれあいウォークなど安心なまちづくりをめざします。

岩根学区は「岩根山物語」として、十二坊跡の整備や古民具整理に取り組みます。

水戸学区は「ピバファンタジーMITO」として、田代が池公園整備やかまどベンチ制作、まちなかコンサートなど世代間交流を進めます。

下田学区は「時空の十字路(クロスロード)」として、コミュニティカフェやグッズ販売、よろずサービス提供、市民共同発電所など、地域のビジネス循環を展開します。

石部学区は「石部宿『蘇』ルネッサンス」として旧東海道整備やゆるキャラならぬ堅キャラの着ぐるみ制作、グルメ大会などで石部の再発見に臨みます。

皆さんもそれぞれのまちづくり協議会で一緒に地域づくりをしてみませんか。

区長の皆さんを紹介します

学区	区名	区長氏名
三雲	三雲	山村 聡
	妙感寺	野村 正昭
	吉永	井上 武文
	夏見	高木 繁熹
	針	八太 昭夫
	ルモン甲西	酒井 孝
	中央	平馬 敏光
	平松	千代 傳吉
石部	柑子袋	立入 孝
	石部東	内堀 義雄
	石部中央	服部 仁
	石部西	白川 一雄
石部南	岡出	広部 武
	宮の森	東野 信男
	宝来坂	大島 正秀
	石部南	黒木 寛
	東寺	北村 紀嗣
	西寺・丸山	竹内平一郎

市内にある43の行政区から選ばれた区長の皆さんには、地元住民の代表として地域のまとめ役や行政とのパイプ役を務めていただきます。43人の区長が集まる区長会では、行政からの連絡のほか、区長会独自の取り組みとして、まちづくり推進の検討や情報交換、住民自治についての研修などを行います。

今年度第1回の区長会は4月13日に開催し、区長および市執行部職員を紹介、役員選出などを行いました。

平成24年4月1日現在

学区	区名	区長氏名
岩根	朝国	高畑 忠
	岩根東口	片山 吉政
	岩根東	高畑弥寿治
	岩根西	井上 和夫
	岩根花園	望月 幸一
	正福寺	米津 利武
	北山台	田中 宏明
菩提寺	菩提寺	龍池 誉男
	みどりの村	山口 道夫
	三上台	倉脇 健次
	イワタニランド	筒井 正義
	近江台	松本 高治
	ハイウェイサイドタウン	服部 清

学区	区名	区長氏名
下田	下田東	谷村 藤吉
	下田西	植西 敏生
	下田南	上西 作治
	下田北	細本 淳
	中山	井上 馨
	緑ヶ丘	尾下 紘平
	大谷	小西 恒夫
	桐松	芦田 清三
	堂の城	富田 範行
	水戸	湖南工業団地北
湖南工業団地中		望月 惇二
湖南工業団地南		宮永 隆雄

※太字は学区長

【区長会役員】

会 長 龍池 誉男 (菩提寺)
 副会長 内堀 義雄 (石部東)
 副会長 井上 和夫 (岩根西)
 副会長 望月 惇二 (湖南工業団地中)

会 計 井上 武文 (吉永)
 監 事 竹内平一郎 (西寺・丸山)
 監 事 小西 恒夫 (大谷)

☎区長会事務局（新しい公共推進課内）〔東庁舎〕
 ☎71●2315 ☎72●2000

ご利用ください ひとり暮らし高齢者を24時間見守る 安心のネットワークシステム

湖南省高齢者24時間対応型安心システムは、住み慣れた湖南省で安心して暮らしたいという願いに応えるため、ひとり暮らしの高齢者の健康を24時間体制で見守り、緊急時にはボタンを押すだけで迅速な対応を可能にするサービスです。

また、医療や介護の専門職が常駐しているセンターからの月1回のお元気コールや、健康や生活に関する相談の受け付けなどもあり、離れて暮らす家族の皆さんも安心です。

■対象者 ひとり暮らしの高齢者などで協力員の確保ができる人

※協力員とは、ひとり暮らしの高齢者を見守り、緊急時に駆けつけることができる人です。

☎高齢福祉課〔東庁舎〕
 ☎71●2356 ☎72●3788

よりよい地域づくりのために 区・自治会に加入しましょう

区・自治会とは、同じ地域に住む人たちが、その地域を住みやすい場所にするために、自主的に活動している組織です。主な活動は、子どもの見守り、防災訓練、ごみステーションの管理、道路や公園の清掃、交流のためのお祭りの開催などです。

日ごろからの親睦を通じて連帯感を深め、地域の課題をみんなで解決しています。災害時など、いざというとき頼りになるのは同じ地域に住む人たちです。区・自治会に加入するときは、お近くの区・自治会役員にお申し出ください。所属する区・自治会がわからない場合は、新しい公共推進課へお問い合わせください。

☎新しい公共推進課〔東庁舎〕
 ☎71●2315 ☎72●2000

平成24年3月市議会定例会

2月29日から3月26日まで行われた市議会定例会で、

審議のうえ可決された主な議案は次のとおりです。

条例の制定

○障がい者制度改革推進本部等における検討を踏まえて

部を改正する条例

：防災会議委員の定数の見直しに伴う改正

○障がい者制度改革推進本部までの間において障害者等の地域生活を支援するための関係法律の整備に関する法律の施行に伴う関係条例の整理に関する条例

：介護保険料の改定にかかわる改正

○関係法律の障害者自立支援法の一部改正に伴う、湖南市議会議員その他非常勤の職員の公務災害補償等に関する条例、湖南市福祉医療費助成条例および湖南市消防団員等公務災害補償条例の一部改正

：歳入歳出からそれぞれ3億1270万8千円を減額。補正後の額は173億7716万2千円

○湖南市多文化共生社会の推進に関する条例

：図書館協議会委員の任命基準にかかわる改正

○多文化共生推進計画策定の基となる条例の制定

：平成23年度補正予算

○湖南市債権管理条例

：湖南市一般会計補正予算(第8号)

：債権管理の事務処理の必要事項を制定

：歳入歳出からそれぞれ3億1270万8千円を減額。補正後の額は173億7716万2千円

○湖南市防災会議条例等の一部を改正する条例

：平成24年度当初予算

：入居者資格要件の改定にかかわる改正

：詳しくは広報こなん4月号をご覧ください。

○湖南市立図書館条例の一部を改正する条例

：市道路線の認定

：入居者資格要件の改定にかかわる改正

：市道路線の変更

：入居者資格要件の改定にかかわる改正

：市道路線の変更

平成23年度補正予算

○湖南市一般会計補正予算(第8号)

：歳入歳出からそれぞれ3億1270万8千円を減額。補正後の額は173億7716万2千円

○市道路線の認定

：道路新設による1路線

○市道路線の変更

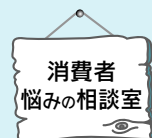
：終点の変更による2路線

○規約の変更

：滋賀県市町村職員研修センター規約

問総務課(東庁舎)

☎71 2357
☎72 3390



連帯保証人をやめたい!

約6年前、知人が賃貸アパートに入居する際、頼まれて連帯保証人になった。最近、管理会社から滞納家賃の請求書が届いた。明細書には最近8か月分の家賃の滞納があると書かれている。今回の請求には応じるつもりだが、すでに知人とは連絡も取れなくなっている。連帯保証人をやめたい。

も、連帯保証人は支払いを拒否することはできません。未成年者の契約の場合、はじめから連帯保証人が支払う場合もあります。

そして、貸主が了解すれば連帯保証人を変更することはできます。更新手続きは通常、保証人不在で行われるため、保証人は更新されたことさえ知らない場合もあります。事例の場合、2年更新で数か月後に更新時期になります。その際、連帯保証人をやめる意思表示をはっきりと書面で貸主に伝えておきましょう。なお、支払ったお金の返済を契約者である知人に対して求めることはできません。

賃貸アパートなどは一般的に契約期間が長期になり、その間に家賃などの支払いに支障がでることが考えられるので、契約するには連帯保証人が求められます。連帯保証人は保証人とは責任の重さが違い、契約者と同じく支払い義務があります。通常、契約者に家賃の支払いは求められますが、連帯保証人にも直接請求することができ、それに対して例え契約者に支払能力があっても、

問人権擁護課消費生活相談

☎71 2360
☎72 2201

市民課からの お知らせ

市民課〔東庁舎〕

☎71・2323 ☎72・2460

7月9日から 住民票に 部屋番号を表示します

7月9日(月)以降、転入・転居などで住所を異動した人は、住民票の住所欄にアパートなどの部屋番号を表示します。これ以前からアパートなどに住んでいる人は表示されません。表示を希望する場合は、申し出により表示ができます(外国人住民は、仮住民票に記載された表記となります)。

《表示例》

○現在 湖南省中央一丁目1番地



○変更後 湖南省中央一丁目1番地(101号)

：

※複数棟ある場合は(棟名-101号)

- 申し出方法 7月9日(月)以降に世帯主が、本人確認できるもの(運転免許証など)と印鑑を持って、市民課または市民課分室〔西庁舎〕へお越しください。
※世帯主以外が申し出する場合は、本人確認できるものと印鑑に加えて世帯主からの委任状が必要です。

外国人住民の皆さんへ 仮住民票を郵送します

7月9日(月)から外国人住民にも、日本人と同じく住民票が作られます。作成にあたり、5月中旬に外国人登録原票に記されている情報をもとにした「仮住民票」(仮住民票記載事項通知書)を郵送しますので、記されている内容の確認をお願いします。内容についての質問や間違いなどがある場合は、7月6日(金)までに市民課へ申し出てください。

■仮住民票の対象者

5月7日(月)現在、外国人登録原票に登録されている湖南省の外国人住民で、適法な在留資格を持っている人

※7月9日(月)時点で、以下の人は対象となりません。

- ・3か月以下の在留期間が決定した人
- ・短期滞在の在留資格が決定した人
- ・在留資格がない人
- ・在留期限が切れている人

■注意事項

- ・住所表示については、7月9日(月)から市の住民票の住所表記の変更に伴い、部屋番号を住所に表示します。
- ・外国人住民の氏名は、原則「アルファベット氏名」表記となります。漢字圏の人は「漢字氏名」も併せて表記されます。この場合の「漢字氏名」は、法務省が定めた変換ルールに基づき、中国簡体字などを日本の漢字に置き換えます。
- ・7月9日(月)以後住民票を作成されない外国人住民は、住民票が作成されないことで国民健康保険、児童手当など各種行政サービスが受けられない場合があります。

平成24年4月1日付

市職員の人事異動

4月1日付で組織改編を行い、11人の新規採用を含む職員172人の人事異動を行い、新体制でスタートしました。
【課長級以上。太字が異動者】

☎ 人事課（東庁舎） 71・2312

議会事務局

局長 内山 肇
議事課長 増田 義行

政策調整部（新設）

部長 小島 文彦
市長公室長 新海 善弘
理事（兼）（中川 正巳）
次長 高橋 竹治
管理監（秘書広報担当）（兼）
秘書広報課長

人事課長 山中 直樹
企画調整課長 大角 勝一
新しい公共推進課長 中村 作正

危機管理局（新設）

局長（兼）（新海 善弘）
次長（兼）危機管理・防災
課長 青木 義文

総務部

部長 谷口 繁弥
次長 岡本 隆一

税務室長（兼）収納課長 三善正二郎
総務課長（兼）契約検査課長 西尾 孝
長 村井 茂義
財政課長 小川 幸晶
税務課長 村井 茂義

市民環境部

部長 三大寺芳昭
次長 柴田 恵市
管理監（環境・エネルギー担当）（兼）地域エネルギー課長 前田 研司
課長 山本 嘉博
人権擁護課長 川中 浩司
生活環境課長 野崎 智子
市民課長 野崎 智子

健康福祉部

部長 井上 利和
次長 中村 善司
管理監（少子高齢福祉担当） 奥村 明
管理監（健康政策保険年金担当）（兼）保険年金課長 高岡 愛子
管理監（医療担当）（兼）地域医療推進課長 千代 傳男

社会福祉課長 芦田 伝男
高齢福祉課長 伊藤 浩一
子育て支援課長 林 明美
健康政策課長 深町 ルミ

建設経済部

部長 青木 小司
次長 真野 常雄
管理監（地域活性化担当） 小島 康裕

土木建設課長 下村 常明
都市政策課長 安井 範雄
商工観光労政課長 望月 敬吾
農林振興課長 園 喜久夫

上下水道部（新設）

部長 中川 弘史
次長（兼）施設課長 久岡 久司

業務課長

石部 泰郎

出納局

局長 菅沼 正治
会計課長 野畑 弘子

監査委員事務局

局長 緩利 哲也

農業委員会事務局

局長 市井 一彦

教育部

部長 高田 薫
図書館長（兼）理事 中川 正巳
次長 堀田 繁樹

管理監（生涯学習人権教育担当）（兼）生涯学習課長 前川 秀明
教育総務課長 角田 正
学校教育課長 小野田文雄
人権教育課長 浅海 弘美
図書館副館長 平林 敏也

3月31日付け退職者（課長級以上）

岡田 茂一郎（総務部理事）
倉田 幸夫（市長公室長）
宮治 正男（教育部理事）
初宿 文彦（企画・まちづくり課長）

木田 頼子（高齢福祉介護課長）

上里 弥生（子育て支援課長）

「食」と「地域」の再生に向けて

農業者戸別所得補償制度

対象作物 米、麦、大豆、そば、菜種
※水田については、水田活用の所得補償交付金として、右記に加えて、飼料作物、米粉用・飼料用米、ホールクロップサイレージ（WCS）用稲、加工用米、地域特産物も対象

対象 対象作物の生産数量目標に従って販売目的で生産（耕作）する販売農家・集落営農

申請方法 5月11日（金）までに申請書を☎へ。申請書は☎にあります。

※制度について詳しくは農林水産省ホームページをご覧ください。

☎ 農林振興課（東庁舎） 71・2330

☎ 72・7964

近畿農政局大津地域センター
☎ 077・522・4274

皆さんの市民活動を応援します 湖南省まちづくり市民活動補助金

市では、豊かで活力あふれ魅力あるまちづくりを進めるため、さまざまな分野における市民活動を支援する補助金を交付します。

今回は、湖南省総合計画後期計画見直しにあたってのアンケート結果から市民が最も求めている次のA、Bのテーマを設けましたが、今までどおりテーマにとらわれない自由な提案でもかまいません。たくさん応募をお待ちしています。

■テーマ

A 「犯罪や事故のない安心安全な住みよいまちづくり活動」

B 「森や川・公園など自然環境を次世代に継承していくまちづくり活動」

■応募資格

市内に活動拠点がある、ボランティア活動など非営利の活動をしている4人以上の団体で、構成員の半数以上が市内に在住していること。活動の規模は問いませんが、宗教・政治に関するものは除きます。また、すでに市・県・国などの財政的支援を受けているか、受ける予定があるものは除きます。

■補助対象・補助金額

活動を実施するために必要となる経費で、1団体10万円を上限とします。

■応募方法

5月31日(木)までに応募書類を^問へ。応募要領は、新しい公共推進課、市民課分室(西庁舎)、三雲・柑子袋・石部南・岩根・菩提寺・下田まちづくりセンター、市民学習交流センターに備え付けるほか、ホームページからもダウンロードできます。

■^問新しい公共推進課(東庁舎)

☎71-2315
☎72-2000

身体障がい者相談員・知的障がい者相談員を紹介します

身体障がい者相談員および知的障がい者相談員は、障がいのある人の日常生活について本人や家族からの相談を受け、関係機関と協力し障がいのある人の自立と社会参加について市民の理解を深めるため、市長から委託を受けて地域で活躍しています。

日ごろの不安や困ったことなど、身近な相談員に相談ください。

【身体障がい者相談員】

井田 裕司さん(宝来坂) ☎77-4993
植中 都さん(北山台) ☎74-1060
望月 惇二さん(岩根) ☎75-6146
愛甲 彊さん(三雲) ☎72-3412
谷口 照男さん(下田) ☎75-2378
菅野充二郎さん(岩根) ☎72-3938

【知的障がい者相談員】

中森志津子さん(柑子袋) ☎72-4587
古岡 裕子さん(下田) ☎75-4670

^問社会福祉課(東庁舎)

☎71-2364 ☎72-3788

今年度から市立石部医療センターに赴任した小児科医師を紹介します。

山下 久美子 先生



1歳の女の子のママで、現在育児に奮闘中です。小児科医として皆さんの身近な存在になればと思います。よろしくお願いたします。

^問地域医療推進課(石部医療センター)

☎77-4100 ☎77-4768

石部医療センターからのお知らせ

がん検診を受けましょう

日本人の2人に1人ががんにかかり、3人に1人ががんで亡くなっています。この割合は世界のトップレベルで、日本は世界有数のがん大国になっています。

がんは不治の病ではありません。早期がんなら完治の可能性も高くなります。早期にがんを発見するためには、がん検診が必要になります。ぜひ、がん検診を受けましょう。

健康政策課「保健センター」 ☎72-4008 72-1481

乳がん検診

視触診とマンモグラフィを行います。

◇対象 40歳以上で西暦奇数年生まれの女性(対象者は受診券を送付しています)

①医療機関受診

委託医療機関

・生田病院(湖南省)

☎74-8577

・公立甲賀病院(甲賀市)

☎62-0234

■受診方法 各病院に直接お申し込みください。実施日時は各病院が指定します。

■実施期間 5月1日(火)～

平成25年3月15日(金)

■持ち物 受診券はがき、健康保険証など身分を証明するもの、受診料1500円

円(65歳以上無料)

②集団検診(同時開催:乳がん自己検診教室)

※10～11月に実施します。詳しくは保健センターだよりをご覧ください。

ご注意ください!!

・しこりを自覚している人、乳頭異常分泌がある人、過去に乳がんの治療を受けた人はがん検診ではなく、一般診療で直接病院へ行きましょう。

・ペースメーカーを使用している人、豊胸手術・乳房形成手術・水頭症手術を受けた人、授乳中・妊娠中の人は受診できません。

子宮頸部がん検診

■対象 20歳以上で西暦奇数年生まれの女性(対象者は受診券を送付しています)

※集団検診はありません。

医療機関受診

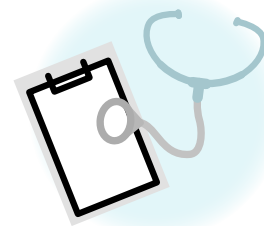
■受診方法 県内指定医療機関の婦人科で直接受診してください。

※医療機関によっては、検診日時を定めている場合があります。確認のうえ、受診してください。

■受診期間 平成25年3月30日(土)まで

■持ち物 受診券はがき、健康保険証など身分を証明するもの、受診料1700円

(65歳以上無料)



子宮頸部がん検診実施医療機関(一部)

	医療機関名	電話番号
湖南省	野村産婦人科	72-6633
甲賀市	甲南病院	86-3131
	公立甲賀病院	62-0234
	濱田クリニック	65-3737
	親愛レディースクリニック	63-3321
栗東市	済生会滋賀県病院	077-552-1221
	ちばレディースクリニック	077-551-5383
	はなだ婦人クリニック	077-551-2175
	渡辺産婦人科	077-551-1331

	医療機関名	電話番号
守山市	山本内科婦人科クリニック	077-581-1777
	明愛産婦人科	077-582-6686
	久保婦人科	077-583-8778
	坂井産婦人科	077-581-0565
	守山市民病院	077-582-5151
野洲市	希望が丘クリニック	077-586-4103
	岸本産婦人科	077-586-1821
	野洲病院	077-587-4443
	平田医院	077-588-2111

※ほかの医療機関については、保健センターへお問い合わせください。

大腸がん検診

自宅で2日分の便を専用容器に採り、便の潜血反応を調べます。申し込みは要りません。直接容器配付場所へお越しください。

※秋にも実施します。年1回受診してください。

■対象 40歳以上の人（昭和48年3月31日までに生まれの人）

■持ち物 受診料500円（65歳以上無料）

※回収日は、配付時にお知らせします（6月ごろ予定）。

大腸がん検診容器配布日程・場所

日 程	午前9時～11時30分	午後1時30分～4時
5月7日(月)	保健センター	
5月8日(火)	菩提寺まちづくりセンター	サンヒルズ甲西
5月9日(水)	石部保健センター	
5月10日(木)		
5月11日(金)		
5月14日(月)		
5月15日(火)	保健センター	
5月16日(水)		
5月17日(木)		



知って得する

健康知識

みんなで取り組むたばこ対策

受動喫煙を意識していますか？

受動喫煙とは喫煙者の周りにいる人が、喫煙者の吐く煙を無意識に吸ってしまうことをいいます。小さな子どもなど、たばこを吸わない人にも悪影響を与えてしまいます。

平成22年2月に厚生労働省は受動喫煙防止のため、飲食店なども含め公共機関は原則禁煙とする方針を打ち出しました。たばこを吸う人も吸わない人も互いの立場を理解し、より良い環境にするよう心掛けることが大切です。

○周囲の人に思いやりを

喫煙する人はたばこの煙が周囲の人の健康にも影響があることに十分配慮しましょう。たばこの先から出る煙（副流煙）には有害物質が多く含まれ、たばこを吸わない周囲の人の健康にも影響があります。特に妊娠中は、妊婦自身の喫煙や身近にいる人の喫煙により、早産や低体重児が生まれやすくなるなど、たばこを吸っている人だけの問題ではありません。

○子どもを喫煙環境から守ろう

多くの人が利用する施設の管理者は、適切な受動喫煙防止対策をとり未成年者をたばこの煙による影響から守るように努めなければいけません。

また、路上や車中、人目に付く喫煙所でたばこを吸う姿、両親など身近な人の喫煙は確実に子どもに影響を与えます。子どもの将来のために、子どもにたばこを吸う姿を見せない、それこそが喫煙者の最低限のマナーです。

○禁煙を応援しよう

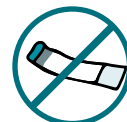
喫煙する人を減らしていくために、禁煙方法を伝えるなど禁煙を応援しましょう。現在たばこを吸う人のうち、禁煙や減煙の希望者は、男性で約6割、女性は約7割に上ります。しかし喫煙者はニコチンに依存しているため、禁煙したくても個人の頑張りだけではなかなかうまくいかない現状があります。そんなときは、禁煙補助剤の利用や禁煙外来の受診も一つの方法です。ニコチン依存度が高いと診断されるなど一定の条件を満たせば、保険が適用されます。禁煙外来では、ニコチンパッチや飲み薬を用いた治療を行っています。

5月31日は世界禁煙デー

保健センターでは個別禁煙サポートを随時行っています。思いついたときこそ始めどき。気軽にご相談ください。

☎健康政策課〔保健センター〕

☎72●4008 ☎72●1481



受けたくないなんてもったいない!! 成人健診・特定健康診査

「今は元気だから」「必要なら病院で検査するから」と、つい自分には関係ないと思ってしまうがちですが、健診は自分の現在の状況を知って生活習慣の改善につなげるチャンスです。ぜひ受診してください。

- ・年齢は平成25年3月31日到達時点での満年齢です。
- ・65歳以上の特定健診については保健センターだよりをご覧ください。

問 健康政策課「保健センター」 ☎72-4008 図72-1481

	成人健診	特定健診 平成24年4月1日現在 湖南省国民健康保険被保険者
対 象	19歳～39歳 (平成6年3月31日～ 昭和48年4月1日生)	40歳～64歳 (昭和48年3月31日～ 昭和23年4月1日生)
内 容	身体測定・腹囲測定・検尿・血圧測定・問診・血液検査・診察(希望者のみ)	身体測定・腹囲測定・検尿・血圧測定・問診・血液検査・診察・心電図 ※眼底検査は基準に基づき必要な場合に実施します。
持ち物	受診料(1,000円) 案内はがき(持っている人) 健康手帳(持っている人) 採尿容器・問診票 (事前に取りに来た人)	受診券・質問票 (5月上旬に郵送予定) 国民健康保険証 受診料(1,300円) 健康手帳(お持ちの人) 採尿容器(事前に取りに来た人)
実 施 所	集団健診日程表のとおり	・集団健診日程表のとおり ・個別健診については下記 市内医療機関および県内 登録医療機関で6月11日 (月)～10月31日(水)に行 います。

採尿容器・成人健診問診票は当日もありますが、保健センターおよび石部保健センターに備え付けています。事前に取りに来た人は、当日お持ちください。

● 集団健診日程表(申込不要。直接会場へお越しください)

	午前9時～10時30分	午後1時30分～3時
5月21日(月)	石部保健センター※	石部保健センター
5月24日(木)	石部保健センター	
5月25日(金)	石部保健センター※	
5月28日(月)	保健センター	保健センター
5月29日(火)	菩提寺まちづくりセンター	
5月30日(水)	サンヒルズ甲西	サンヒルズ甲西※
5月31日(木)	保健センター	
6月1日(金)	保健センター	保健センター
6月2日(土)	保健センター	
6月4日(月)	保健センター	

※印のついた日には、ポルトガル語・スペイン語通訳があります。その他の日に通訳を希望する場合はご相談ください。

■ 受付 各会場に下記の時間、番号札を出しその順番で受付を行います。

午前：午前8時30分～10時30分 午後：午後1時～3時

■ 手話通訳 希望日の1か月前までに社会福祉課(東庁舎)もしくは保健センターへお申し込みください。FAXでの申し込みを希望する人には、専用用紙を送りますので、氏名・住所・生年月日・FAX番号を明記して保健センターへ送信してください。

受診料免除制度

64歳以下で非課税世帯などに該当する人については、受診料免除制度があります。印鑑を持って受診日の1週間前までに申請してください。

● 特定健診が受けられる市内医療機関

生田病院	☎74-8577
石部医療センター	☎77-4100
岩根診療所	☎72-0039
小川診療所	☎77-8082
菊田医院	☎72-3351
湖南労働衛生センター	☎75-0180
甲西リハビリ病院	☎72-2881
佐野医院	☎77-8280
中村医院	☎75-0025
夏見診療所	☎72-0015
深野内科医院	☎72-9595
ふじた医院	☎72-8777
ほしやま内科医院	☎74-8618
菩提寺診療所	☎74-1121

J A 特定健診について

J A が実施する集団健診も特定健診として受診できます。実施日などについては保健センターにお問い合わせください。

健康貯金教室で 健康な身体づくり

生活習慣病は知らず知らずに進み、ある日突然症状が出ます。健康貯金教室で仲間と一緒に健康な身体づくりをして生活習慣病を防ぎましょう。まずは、自身の健康状態を知るために特定健診を受けることから始めてください。

健康政策課〔保健センター〕
☎72-4008 ☎72-1481

■**対象者** 湖南省国民健康保険加入者（40歳以上）
および39歳以下で今年度の健診を受けた人

■**教室内容**

①**運動**

- ・あゆみのつぼ…歩数計をつけて日ごとの運動量を知り、自分の目標に向けて「歩数記録表」を毎月提出します。
- ・アンチエイジング教室…健康運動指導士によるボールを使ったストレッチや正しい歩き方についての指導を行います。
- ・体力測定会…握力や3分間歩行などを測定して体力年齢を出します。

②**食事**

個別栄養面談…自分の摂取カロリーを知り、何が摂りすぎて何が不足しているのか栄養素の偏りを食事記録で振り返ります。

③**共にならぶ仲間づくり**

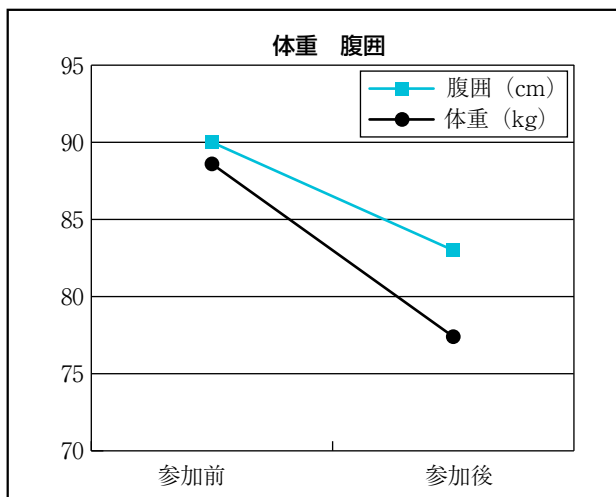
集団教室…一緒に体育館を歩いたり、グループワークをしたりして同じ目標に向かって取り組みます。

■**サポートメンバー** 管理栄養士・保健師・大学教授など



谷畑市長の脱メタボ宣言!! その結果は!?

以前メタボと診断されていた市長が、「チームこなん」の皆さんとともに脱メタボキックオフ宣言を行い、健康貯金教室に参加して改善に取り組みました。その結果、メタボから脱却し血液検査などの値が改善しました。



昨年度参加者の感想

- ・自分だけでなく、家族の食事にも気をつけるようになった。
- ・計測を継続的にすることで意識向上になった。
- ・今までの自分のやり方が間違っていて、何が正しいか分かった。
- ・客観的な数値を示されることにより自分に足りない点が明確になった。思い込みの間違いに気づいた。



	参加前	参加後
体重 (kg)	88.6	77.4
腹囲 (cm)	90.0	83.0
最高血圧 (mmHg)	139	107
最低血圧 (mmHg)	92	70
糖代謝HbA1c (%)	5.4	5.1
HDLコレステロール (mg/dl)	59	73
中性脂肪 (mg/dl)	595	146
LDLコレステロール (mg/dl)	125	130

スポーツ 今月の予定

いきいきスポーツデー

日時 5月18日(金)

午後7時～9時

場所 石部中学校体育館

各種団体役員向け軽スポーツ講習会

湖南省スポーツ推進委員会では、各種団体を運営する立場の人を対象に軽スポーツの講習会を開催します。イベントや行事の企画を検討するときにも活用できます。

日時 5月12日(土)

午前10時～正午

場所 総合体育館

種目

・ キンボール、ドッチビー、おじゃピンコなどのニュースポーツ
・ じゃんけんサッカーなどのレクリエーション

問生涯学習課〔西庁舎〕

☎77●7045

☎77●6253

初めての水中運動体験教室

- 日時 ①5月16日(水)・23日(水)
午後6時30分～7時30分
②5月17日(木)・24日(木)
午後2時30分～3時30分
- 場所 ①甲西イトマンスイミングスクール ☎72●2612
②十二坊温泉ゆらら ☎72●8211
- 対象 市内在住・在勤で40歳以上の人
- 定員 各30人
- 参加費 1回100円
- 講師 ①藤田恭子さん ②高橋珠美さん
- 持ち物 水着、スイミングキャップ、バスタオル
- 申込方法 各開催日前日までに参加希望の会場へ直接申し込んでください。



問湖南省体育協会〔石部文化総合センター〕
☎77●3356 ☎77●3227

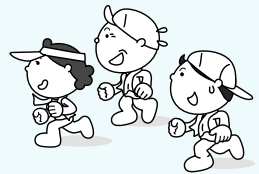
友好交流協定締結1周年記念事業

第25回すいか・ながいも健康マラソン大会参加ツアー

昨年7月に結んだ鳥取県北栄町との友好交流協定1周年を記念して、北栄町で開催される「すいか・ながいも健康マラソン大会」への参加ツアーを開催します。「名探偵コナンに会えるまち」北栄町で、大栄すいかや砂丘ながいもの畑の中を走り、楽しく体力づくりをしませんか。

- 日程 6月30日(土)～7月1日(日)
- 参加費 21,000円(交通費、宿泊費)
※別途マラソン大会参加費(3,000円)が必要
- 定員 40人
- 申込締切 5月10日(木)

問湖南省観光協会
☎71●2157 ☎72●9622



甲西中 中村彩希音



甲西北中 馬場志穂美



石部南小 渡辺 桃加



下田小 木田 優希

- 「優しきで 心をつなぐ バトンパス」
菩提寺北小 井上 ルナ
- 「なりたいな 相手の気持ち わかる人」
石部小 上田 真凜
- 「悪口は 軽い言葉で 重いきず」
三雲東小 大西 夏恋
- 「ありがとう 笑顔で心は ぽっかぽか」
岩根小 園田菜々子
- 「なくそうよ 相手をみくだす その心」
日枝中 松永 英治

子どもたちの思いを感じてください

～2011年度児童・生徒による
人権標語・ポスターの紹介～

WBCバンタム級世界チャンピオン

山中慎介選手

強敵破り初防衛

4月6日、東京国際フォーラムで開催されたボクシングWBC世界バンタム級タイトルマッチで、湖南市市民栄誉賞受賞者の山中慎介選手（帝拳）が元統一世界スーパーフライ級王者ビック・ダルチニャン選手（オーストラリア）を3-0の判定勝ちで破り見事初防衛を果たしました。当日は、地元下田などから後援会員を中心に約350人が応援に駆けつけ大声援を送りました。米国での海外戦をめざし快進撃を続ける市民の誇り山中選手をみんなで応援しましょう。



2年ぶりのさくらまつり



4月14日、にぎり池自然公園でさくらまつりが行われました。東日本大震災の影響で2年ぶりの開催となった今年は、復興支援のチャリティオークションが行われ、義援金も含め247,555円が集まりました。ほかに、フリーマーケット、移動動物園などが開かれました。

あいにくの天気でしたが、午後からは晴れてお花見日和となり、多くの来場者で賑わいました。

スポーツを通して仲間との絆を育む

スポーツ少年団入団式

4月7日、総合体育館で平成24年度湖南市スポーツ少年団入団式が開催されました。全27団500人を超える団員たちが入場行進に参加し、団ごとに一年の抱負を述べ互いの健闘を誓い合いました。



えんじのつばき

保育園や幼稚園での子どもたちのとっておきの会話を紹介するコーナー。

今月は菩提寺優愛保育園モンチです。

5歳児

野菜は食べないと頑固なAちゃん。先生の「お野菜が泣いているよ」の一言に、残された野菜の気持ちになって涙がポロっとこぼれました。

保育士「食べる？」

Aちゃん「食べない。…今度食べる」

今度はきっと食べてくれるかな？



家の愛ドル



ひなた 西浦 陽太 ちゃん 1歳

1歳おめでとう。
ひなたんの笑顔で、みんなが幸せになれるよ♡

生まれてきてくれて、ありがとう。

啓さん・真斗香さん (石部中央)

愛ドル大募集 としとご応募ください。

秘書広報課 ☎71●2300 FAX 72●1467

伝統を受け継ぐ
雅楽の調べ

小島 伸二さん



今月は、地元の^{かしほ}上韮穂神社で雅楽団「^{がく}楽かしほ」の楽長を務める小島伸二さん（柑子袋）を紹介します。

雅楽とは日本に昔から伝わる音楽や舞のことで、笛や太鼓を使い演奏します。代表的な「^{えてんらく}越殿楽」は結婚式などで流されることも多く、耳にしたことがある人も多いはず。

「楽かしほ」は地元住民で構成され、現在10人が所属。毎年5月1日に行われる神社の例大祭や隔年で行われる建国祭で雅楽を演奏するほか、善水寺や十二坊温泉ゆららなどでも演奏を披露してきました。

音楽の経験もなく雅楽にもほとんど馴染みがなかった小島さんたちが雅楽を始めたのは今から20年前の平成4年。すべてのメンバーが入れ替わりーからのスタートということで、仕事の合間を縫って毎週集まり練習しましたが、習得に長い年月がかかるといわれるところ、1年後の例大祭で演奏することになり、とても大変だったそうです。

小島さんの担当は^{しゅう}笙と呼ばれる竹でできた笛で、代々受け継がれているもの。押さえる指穴が見えない状態で演奏し、押さえる穴の組み合わせもたくさんあるので見た目以上に難しいですが、その音色は天から差し込む光を表すといわれています。

「雅楽に馴染みを持ってもらうためにも、まずは例大祭などでの演奏を見に来てほしい。そこで雅楽に興味を持って演奏したいという



▲春の例大祭で演奏する「楽かしほ」の皆さん

人が現れてくれれば一番いいね」と小島さんは話していました。

田楽茶屋に観光案内看板設置



湖南省観光協会が地元有志の協賛を受け、東海道石部宿の田楽茶屋に看板を設置しました。

車いすを寄贈



パナソニック（株）OB会の一つ、松愛会滋賀支部から車いす1台を寄贈いただきました。会員の社会貢献活動として、アルミ缶のプルタブを回収しリサイクル業者に販売した収益金で購入した車いすとのこと。市の公共施設で大切に使用させていただきます。

トイレットペーパーを寄贈



湖東信用金庫から、子どもたちが環境問題に関心をもつきっかけとなるよう、廃棄文書類をリサイクルしたトイレットペーパー（400ロール）を学校施設に寄贈いただきました。毎年2回、継続した支援をいただいています。寄贈の趣旨を子どもたちに伝え、大切に使用させていただきます。

- 対象** 市内在住または在勤で、開催回数の8割以上出席できる人
- 申込方法** 窓口と電話で受け付けています。各講座とも定員になり次第締め切ります。

- ※申込者が少ない場合は中止することがあります。
- ※材料代・館外研修での入場料などは別途必要です。
- ※今回、掲載のないまちづくりセンターにおいても、年間を通して催しものを計画しています。

石部南まちづくりセンター

☎・FAX77・2535

定員
20人
全5回

リフレッシュ学級

椅子に腰掛けリズムに合わせて体を動かすチェアビクスでリフレッシュしましょう。

回	開催日	時間	内容
1	5月21日(月)	午前10時～正午	実技 チェアビクス
2	6月18日(月)		
3	9月10日(月)		
4	10月22日(月)		
5	11月19日(月)		

気軽にパソコン

初心者向けに基礎から学びます。

定員
10人

開催日	時間
5月21日(月)からの毎週月曜日 (祝日・年末年始などは休み)	午前9時30分～11時30分



中央まちづくりセンター

☎72・3762 FAX72・6551

定員
各
20人

地球はともだち講座2012

回	開催日	時間	内容
1	5月30日(水)	午前8時30分～ 午後4時	湖北コース～竹生島・長浜
2	7月6日(金)		湖西コース～びわこ箱館山ゆり園から琵琶湖をのぞむ

参加料：湖北コース 3,400円、湖西コース 1,500円

※各回個別に申込受付

歴史はともだち講座

近江の歴史に親しむ講座です。

定員
各
20人

回	開催日	時間	内容
1	5月26日(土)	午前9時～ 午後3時30分	織田信長と安土～安土城歴史博物館など～
2	6月16日(土)		紫式部と石山寺

参加料：各回 1,500円

※各回個別に申込受付

甲賀警察署 交通便り

自転車事故防止 のために

自転車は、幅広い年齢層が利用する身近な乗り物ですが、自転車被害者となる交通事故が多発しています。

最近では、若者を中心とする無謀運転に対する指摘が多数寄せられています。そして、これらの自転車の交通ルールやマナー違反が交通事故の一因となっており、時として自転車被害者となることもあります。

自転車安全利用五則

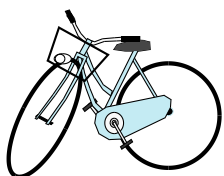
- ① 車道が原則、歩道は例外
- ② 車道は左側を通行
- ③ 歩道は歩行者優先で、車道寄りを徐行
- ④ 子どもはヘルメット着用
- ⑤ 安全ルールを守る

・飲酒運転・二人乗り・並進、急な進路変更や飛び出しの禁止

・交差点では信号を守り、青信号でも一時停止・安全確認を確実に

自転車は、幅広い年齢層が利用する身近な乗り物ですが、自転車被害者となる交通事故が多発しています。

道路は、自転車だけでなく、自動車、バイク、歩行者も通



平成24年度 まちづくりセンター講座



柑子袋まちづくりセンター

☎71・2560 FAX71・2561

やしま教養講座

■生活編

定員
25人
全6回

回	開催日	時間	内容
1	5月29日(火)	午前10時～正午	講話 食環境・心身の健康のこころがけ 実習 笑いヨガ
2	7月10日(火)	午前9時～午後4時	館外研修 比叡ゆば揚げ体験など
3	8月28日(火)	午前9時30分～ 午後0時30分	実習 旬の食材で夏ハテを吹き飛ばそう
4	9月11日(火)	午前9時30分～正午	実技 ノルディックウォーキングを体験
5	10月2日(火)	午前9時30分～ 午後1時30分	館外研修 石部旧東海道の散策
6	11月13日(火)	午前10時～正午	実習 デコクレイクラフトにチャレンジ

■園芸編

定員
30人

開催日	時間	内容
6月4日(月)	午前10時～正午	実習 春の寄せ植え(ハンギング)

※12月に冬の寄せ植えを予定しています。

■体験編 デジカメ写真をもっと活用しよう

定員
15人
全2回

回	開催日	時間	内容
1	6月7日(木)	午前9時30分～正午	実習 写真の撮り方ピンポイントアドバイス
2	6月8日(金)		実習 パソコンでの加工と整理の仕方

※デジカメ、パソコンを持参してください(パソコンがない場合は要相談。貸出あり)。

石部まちづくりセンター

☎77・0003 FAX77・0015

■古典講座 平家物語を読む

定員
25人
全4回

開催日	時間
5月8日(火)からの毎月第2火曜日(8月除く)	午前10時～11時30分

講師：猪飼由利子さん

資料代：2,400円

菩提寺まちづくりセンター

☎74・3471 FAX74・4005

■ときめき学級

定員
20人
全5回

回	開催日	時間	内容
1	6月5日(火)	午前9時30分～ 11時30分	実習 花の寄せ植え
2	7月3日(火)		実習 風呂敷の活用法
3	8月28日(火)		実技 チェアピクス
4	9月25日(火)	午前9時～午後4時	館外研修 陶都・信楽へ～陶芸体験～
5	10月16日(火)	午前9時30分～ 11時30分	実習 染色でストール作り

定員
25人
全3回

■園芸講座～プランター菜園をつくろう～

回	開催日	時間	内容
1	5月31日(木)	午前9時30分～11時	ミニトマトの栽培
2	10月4日(木)		ブロッコリーの栽培
3	3月7日(木)		ほうれん草の栽培

定員
20人

■手作り体験講座

開催日	時間	内容
6月25日(月)	午後7時～9時	パワーストーンでプレスレット

※7月に「アロマでルームスプレー」、8月に「造花でコサージュ」を予定しています。

下田まちづくりセンター

☎75・0011 FAX75・4491

■あいろいろ学級(成人学級)

定員
25人
全7回

回	開催日	時間	内容
1	5月24日(木)	午前9時30分～ 11時30分	公演 オカリナ演奏・ワークショップ
2	6月6日(水)		実技 チェアピクス
3	7月5日(木)	午前9時～午後4時	館外研修 県内工場見学
4	9月20日(木)	午前9時30分～ 11時30分	実習 プリザーブドフラワー
5	10月11日(木)		防災 緊急対応講習
6	11月22日(木)		講話 血流測定チェック
7	12月6日(木)		講話・ワークショップ これからの人生 あなた次第

6月議会の開催は6月1日(金)から

議会は傍聴できますので、ぜひお越しください。

なお、開会初日は提案説明のみの予定です。詳しくはお問い合わせください。

◆開議時刻 午前9時30分

(初日の本会議は午前10時)

☎ 71-2347

☎ 72-2495

今月の納税など

口座振替日・納期限
5月31日(木)

- 固定資産税(第1期)
- 国民健康保険税(第2期)
- 軽自動車税(全期)
- 介護保険料
- 保育料
- 住宅使用料
- 水道料金
- 下水道使用料

今月の休日納税相談日

19日(土) 午前8時30分~正午
収納課〔東庁舎〕 ☎ 71-2320 ☎ 72-2460

※毎週火・木曜日は、午後7時まで納税相談を行っています。

交換銀行

岡生活環境課〔東庁舎〕 ☎ 71-2358 ☎ 72-2201

◎譲ります

- 学習机 ● ベビーシート
- チャイルドシート ● 洋服だんす
- 電子オルガン(テクニートン) ● 整理だんす
- 世界大百科辞典(24巻・地図2巻)
- 子ども用ブランコ(室内用)

◎譲ってください

- 日枝中男子制服・体操服 ● ワープロ
- ミシン

※交換の交渉は、譲りたい人と譲ってほしい人の間で直接行っていただきます。その際、連絡先の電話番号を相手方にお伝えすることになりますのでご了承ください。

湖南省リサイクルプラザ

☎ 75-3933 ☎ 75-3904

リサイクルプラザは、燃えないごみ、粗大ごみを処理する施設です。

「粗大ごみ」などの受付は、平日の午前9時~午後4時です。この時間帯に搬入できない人は、6月10日(日)の「休日開所日」をご利用ください(今月の「休日開所日」はありません)。「粗大ごみ」を直接搬入できない人は、戸別収集をお申し込みください。

今月の「粗大ごみ」戸別収集日	
申込期限	収集日
2日(水)	8日(火)
11日(金)	15日(火)
18日(金)	22日(火)
25日(金)	29日(火)
6月1日(金)	6月5日(火)

※「粗大ごみ」戸別収集の申し込みは、期限までの平日(執務時間内)に電話かFAXでリサイクルプラザへ。

平成24年度男女共同参画リポーター募集

地域に根ざした男女共同参画社会のまちづくりを進めるため募集します。

■応募資格 市内在住または在勤で、男女共同参画に興味があり、意欲的に取り組むことのできる20歳以上の人

■内容 会議や研修の参加、新聞の作成、講座の企画など
■期間 委嘱の日から平成25

年3月31日まで
定員 10人まで

■応募方法 5月18日(金)までに申込書を岡へ(郵送、FAX、Eメール可)。

※申込書は人権擁護課、各まちづくりセンター、市民学習交流センター、各会館、三雲ふれあいセンターに備え付けているほか、市ホームページからもダウンロードできます。

☎ 71-2354
☎ 72-2201

湖南省文化協会加入サークル募集

湖南省文化協会では、市民の文化・芸術活動の向上を図り、文化芸術団体の健全な発展と豊かな文化・芸術活動ができるまちづくりに寄与することを目的に一緒に活動するサークルを募集しています。

■加入できる団体 市内で文化・芸術活動を行う3人以上で構成されるサークル
※加入団体は11月開催予定の

✉ jinken@city.shiga-konan.lg.jp

湖南省文化祭に優先申込ができます。一般参加者については申込多数の場合は抽選を行います。

■主な活動内容 芸能発表・作品などの展示、会員研修や他団体との交流、文化情報収集・伝達、地域文化の振興 など

■年会費 1人200円

■募集締切 5月31日(木)

☎ 77-6250
☎ 77-6253

弁護士無料法律相談

抱えている問題を自分だけで解決しようとしたり、いつまでも放っておいたりするとますます複雑になり、解決が困難になります。できるだけ早く弁護士に相談してください。相談時間は1人30分です。

日時 6月6日(水)
午後1時～4時

場所 共同福祉施設(サンライフ甲西)

定員 6人(先着順)

申込方法 5月17日(木)以降に☎へ(電話不可)。

☎71・23370

湖南市美術展実行委員募集

平成25年2月開催予定の湖南市美術展実行委員を募集します。市の文化芸術の発展のため、あなたの力をお貸しください。

応募資格 市内在住または在勤で、本市やほかの市・町の美術展などで3回以上入賞した人。または同等以上の実績がある人。

募集締切 5月31日(木)

☎生涯学習課(西庁舎)

☎71・23325

☎77・62550
☎77・62553

運転免許証自主返納支援制度

高齢者ドライバーの事故が全国的に増えていきます。市ではこうした交通事故の増加を防止するため、運転免許証を自主返納する70歳以上の人を対象に支援を行っています。

支援内容

- ・ コミュニティバスの回数券 2冊(30回分)
- ・ 住民基本台帳カード(顔写真付き)の無料交付(1回限り)

対象者 市内在住で満70歳以上の人

手続方法 甲賀警察署で運転免許証の取消申請をした後、90日以内に次の必要なものを持って生活環境課へお越しください。

- ・ 申請による運転免許証の取り消し通知
- ・ 取り消しを受けた運転免許証・印鑑

※警察署での運転免許証の取消申請には有効期限の残っている免許証と印鑑が必要です。

☎71・23325

☎71・23325

犬の登録・狂犬病予防注射はお済みですか

5月21日(月)～23日(水)に各地域を巡回して集合注射を実施します。注射がまだの場合には必ず受けてください。実施時間・場所など詳しくは広報こなん4月号をご覧ください。

☎生活環境課(東庁舎)

☎71・23326

市民生涯学習講座の企画・運営団体募集

市民に学習活動の機会を提供し、生涯学習への関心や意欲を高めるための講座や事業を企画・運営する団体を募集します。

応募資格 市内を拠点とする生涯学習の活動団体で、3人以上(うち半数が市内在住者・在勤者)で構成される団体

講座内容 平成25年3月までに開催する生涯学習に関する内容で、市内に在住・在勤する人を対象に原則として市内で実施する講座

委託内容

- ① 講座の企画
- ② 講師の依頼・調整

☎71・23325

☎71・23325

③ 施設借用調整

④ 講座に関わる広報活動

⑤ 講座資料の作成、講座当日の会場設営受付 ほか

開催経費 講師謝礼、施設使用料、資料代などの経費のうち、市が認めるものについて、60万円を上限に委託金として支払います。

※採用数に応じて上限額が変わります。

応募方法 5月21日(月)まで(必着)に企画提案書をお☎へ(郵送可)。

☎77・62550

☎77・62553

☎77・62553

☎77・62553

☎77・62553

☎77・62553

☎77・62553

☎77・62553

☎77・62553

☎77・62553

☎77・62553

☎77・62553

☎77・62553

☎77・62553

☎77・62553

☎77・62553

☎77・62553

☎77・62553

☎77・62553

☎77・62553

☎77・62553

☎77・62553

☎77・62553

☎77・62553

☎77・62553

☎77・62553

☎77・62553

☎77・62553

② チケットを一般発売より早く購入できます。

③ 舞台鑑賞ツアーに参加することが出来ます(申し込み多数の場合は抽選)。

申込方法 6月30日(土)までに年会費(10000円)をお☎へ。

☎(財)湖南市文化体育振興事業団(甲西文化ホール)(月曜休館)

☎72・21333

☎72・73055

☎72・73055

☎72・73055

☎72・73055

☎72・73055

☎72・73055

☎72・73055

☎72・73055

☎72・73055

☎72・73055

☎72・73055

☎72・73055

☎72・73055

☎72・73055

☎72・73055

☎72・73055

☎72・73055

☎72・73055

☎72・73055

☎72・73055

☎72・73055

☎72・73055

☎72・73055

☎72・73055

☎72・73055

☎72・73055

☎72・73055

☎72・73055

☎72・73055

議会報告会

議会改革の一環として市議会の活動内容をお知らせする「議会報告会」を開催します。

■日時・場所

- 5月10日(木) 午後7時～9時
菩提寺まちづくりセンター
- 5月11日(金) 午後7時～9時
石部まちづくりセンター
- 5月17日(木) 午後7時～9時
みくも地域人権福祉市民交流センター
- 5月18日(金) 午後7時～9時
市民学習交流センター(サンヒルズ甲西)

☎議事課(東庁舎)

☎71●2347 ☎72●2495

こなんマルシェGWイベント

こなんマルシェのゴールデンウィークはこにゃん祭り。こにゃん市新市長やゆるきゃらが遊びに来ます。小学生以下の子どもには来場プレゼントがあります。

■日時 5月4日(祝)・5日(祝)
午前10時～午後4時

■場所 こなんマルシェ

■イベント こにゃん市新市長握手会、ゆるきゃら登場、ポン菓子実演販売、青空マーケット

☎こなんマルシェ ☎72●5275

湖南省・甲賀市入門手話講座

聴覚障がい者も自由に参加できる社会には、障がいを正しく理解した市民の存在が大切です。聴覚障がいを知り、楽しく手話を学びましょう。

■日時 6月5日～10月16日の毎週火曜日(8月14日を除く)[全19回]および実習1日(指定する日)

午後7時～9時

■場所 三雲まちづくりセンター、みくも地域人権福祉市民交流センター

■対象 市内在住または在勤で全日程受講可能な人

■定員 30人(先着順)

■受講料 1200円(テキスト代)

■申込方法 5月24日(木)までに申込用紙を☎へ(郵送、FAX可。郵送の場合は当日消印有効)。

※申込用紙は社会福祉課に備え付けているほか、市ホームページからもダウンロードできます。

☎社会福祉課(東庁舎)(〒520-3288住所記載不要)

☎71●2364 ☎72●3788

三雲児童館

☎72●2089 (休館日:毎週月・火、祝日)

★事前に申し込みをしてください★

みんな大好きおやつタイム!

「今川焼きを作ろう」

■日時 5月12日(土)

午前9時30分～11時30分

■対象 小学生以上(子どものみ可)および幼児(親子参加)

■持ち物 エプロン、手拭きタオル、台拭き、布巾、お茶、シーチキンの空き缶2個、弁当箱

■参加費 200円

■申込締切 5月9日(水)

■定員 20人(申込者多数の場合は抽選)

運動遊び

「親子で楽しむ運動遊び」

■日時 5月19日(土)

午前9時30分～11時

■対象 小学生以上(子どものみ可)および幼児(親子参加)

■持ち物 運動靴、お茶、タオル

※動きやすい服装でお越しください。

■定員 20人

ミュージック カフェ

～音でつながる歌声喫茶～

懐かしい歌やカフェなどで、楽しいひとときを過ごしませんか。

■日時 5月5日(祝) 午後2時～4時

■場所 石部文化ホールロビー

■主催 石部文化ホール自主事業実行委員会いっく

☎(財)湖南省文化体育振興事業団(甲西文化ホール)(月曜休館)

☎72●2133 ☎72●7305

地域まちづくりフォーラム

住民が地域課題解決のために自ら知恵や力を出し合い、住みよい、暮らしやすい地域づくりを進める『新しい公共』のかたちについていっしょに考えましょう。

■日時 5月20日(日)

午後1時30分～4時

■場所 市民学習交流センター(サンヒルズ甲西)

■内容【第1部】まちづくり協議会・市民活動団体活動報告

【第2部】講演「地域から進める協働のまちづくり」

講師:森川稔さん(滋賀県立大学特任准教授)

※手話通訳あり

☎新しい公共推進課(東庁舎)

☎71●2315 ☎72●2000

市民学習交流センター (サンヒルズ甲西)

☎75●8190 ☎75●8192

サンヒルズばそこん塾(ワード基礎)

案内文やちらしを作成できるように、ぜひこの機会に始めてみましょう。個別学習もできます。

■日時 毎週土曜日

午前10時～正午

■受講料 1回500円

■講師 NPO法人湖南ネットしが

※初めての人は事前に申し込んでください。

親子体操教室

親子でダンスや道具を使った楽しい運動の時間を共有しませんか。

■日時 5月24日・31日、6月7日・14日・21日・28日、7月5日・12日(すべて木曜日)[全8回]

午前10時～正午

■対象 2歳～3歳の未就園児と保護者

■定員 20組(先着順)

■参加費 1,000円

■申込方法 5月10日(木)までに電話で。

四季を楽しむ寄せ植え教室

鉢を初夏の花で飾ります。

■日時 5月22日(火)

午後1時30分～3時

■定員 20人

■講師 カワシマ種苗グリーンアドバイザー

■受講料 2,000円(材料費)

■持ち物 ゴム手袋、移植ごて、エプロン、作品を持ち帰る箱か袋

■申込方法 5月11日(金)までに住所、氏名、電話番号を電話かFAXで。

企画展示 我流水彩画展

市内在住の花原一さんの水彩画作品を展示します。

■日時 5月6日(日)～27日(日)

■場所 エントランスホール

クラシックカーが「ゆらら」にやってくる!!

十二坊温泉「ゆらら」が日本クラシックカーレースのチェックポイントになりました。当日は約60台のクラシックカーがやってきます。



■日時 5月13日(日)

午後1時～2時30分(予定)

☎生涯学習課(西庁舎)

☎77●7045 ☎77●6253

特集展示

浮世絵に描かれた湖南の名所展

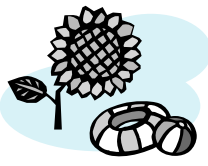
資料館所蔵の石部宿や市内の名所を描いた浮世絵と関連資料を展示します。

- 期間 7月1日(日)まで
午前9時～午後4時30分(入館は午後4時まで)
 - 場所 東海道石部宿歴史民俗資料館
 - 休館日 毎週月曜日(祝日の場合は翌日)
 - 入館料 大人350円(300円)、児童生徒150円(100円)
- ※()内は20人以上の団体料金

問生涯学習課【西庁舎】 ☎77・6250

障がい児支援ボランティア養成講座

夏休みを中心に開催している障がい児ホリデースクールなど、障がい児を支援するためのボランティアを養成する講座を開催します。これを機会に障がいのある子どもに対する理解を深めましょう。



- 日時 5月24日(木)、6月7日(木)・30日(土)
午後2時～4時
- ※6月中に一度施設体験を予定しています。
- 場所 社会福祉センターほか
- 申込締切 5月18日(金)

問社会福祉協議会 ☎72・4102
ボランティアセンター ☎72・1523

子育てリフレッシュタイム

毎日の子育てに追われているあなた。子どもを預けて、自由な時間を過ごしてみませんか。

- 日時 6月11日(月)
午前9時30分～正午
- 場所 女性センター
- 対象 市内に在住または在勤で生後4か月以上の未就学の子どもがいる女性
- 定員 子ども10人(先着順)
- 参加費 子ども一人につき400円(保険料含む)
- 持ち物 お茶、着替え、バスタオル、ビニール袋など
- 保育者 保育サービス「ぼっぼ」
- 申込方法 月～土曜日に電話で問へ。
※一時保育もしています。午前9時～正午の間にお問い合わせください。



問女性センター ☎・☎72・8588

シニアのための水中ウォーキング教室

全身の筋肉を使う効果的な有酸素運動である水中での運動は、腰・膝関節疾患のある人にも適しています。ストレッチ体操も合わせて行います。

- 日時 6月～9月の毎週水曜日(8月15日を除く)[全16回]
午後3時～4時
- 場所 十二坊温泉「ゆらら」室内温水プール
- 対象 市内在住で水中運動をしたことがない65歳以上の人



- 参加費 一回650円
※レンタル水着あり(1回300円)
- 申込締切 5月23日(水)
- 定員 15人(先着順)
- ※事前に保健師・看護師による問診があります。場合によっては参加できないこともありますのでご了承ください。

問高齢福祉課【東庁舎】
☎71・2356 ☎72・3788

湖南省国際協会交流フェスタ

体験と交流を通じた国際交流のためのフェスタで、各国料理やダンスなど外国の文化に触れてみませんか。

- 日時 6月2日(土)
正午～午後4時
- 場所 市民学習交流センター(サンヒルズ甲西)

問湖南省国際協会【中央まちづくりセンター】 ☎・☎71・4332

うちなる国際化フォーラム

3月末現在2,324人の外国人住民が市内で暮らしています。市では、外国人住民も日本人住民と共に地域の一員として生活できる多文化共生社会の構築をめざし取り組みを進めています。多文化共生という言葉は初めて聞く人も、ぜひお越しください。

- 日時 6月2日(土)
午後1時～3時
- 場所 市民学習交流センター(サンヒルズ甲西)
- 内容 講演「多文化共生の地域づくり」ポーリン・ケントさん(龍谷大学)、意見交換(ワールドカフェ)

問新しい公共推進課【東庁舎】
☎71・2315

災害ボランティア講座

災害時にボランティアとして支援活動をする人のための講座です。

- 日時・内容
- 5月22日(火)「地震発生の基礎知識」
- 6月5日(火)「初期消火救急法」
- 6月19日(火)「災害への備えとボランティア、地域防災」
- 7月3日(火)「地域での取り組み発表と災害ボランティアセンター」
いずれも午後1時30分～3時30分
- 7月下旬「災害ボランティアセンター設置訓練」(予定)
- 場所 社会福祉センター
- 申込方法 5月15日(火)までに電話で問へ。

問社会福祉協議会 ☎72・4102

地域の大学 ^{おひま} 淡海生涯カレッジ
学習テーマ「地域で学ぶ健やか生活～暮らしを見直してみよう～」

入門的な内容から高校での実習、大学での専門的な講義まで、健康に関する「知恵」と「技」を体系的に学べます。



- 日時 6月16日～11月17日の土曜日[全18回]
午前9時30分～11時30分(初回のみ午前9時～)
 - 場所 石部まちづくりセンター、甲西高校、甲南高校(甲賀市)、水口高校(甲賀市)、立命館大学びわこ・くさつキャンパス(草津市)
 - 対象 18歳以上で通学可能な人
 - 内容 問題発見講座(「健康に夏を乗り切るエコ生活」など)5回
実験・実習講座(「体においしい発酵の話」など)5回
理論学習講座(「介護予防を目的としたホームエクササイズ」など)8回
- ※詳しい内容は市ホームページに掲載しています。

- 定員 30人(定員を超えたときは抽選。ただし初めての受講者を優先します)
- 受講料 5,000円(別途材料費1,500円)
- 申込方法 6月1日(金)までに、必要事項(①氏名、②年齢、③郵便番号、④住所、⑤電話番号、⑥湖南校受講希望)をはがき、または電話、FAX、Eメールで問へ。

問淡海生涯カレッジ湖南校実行委員会(生涯学習課内)【西庁舎】(〒520-3195 住所記載不要)
☎77・6250 ☎77・6253
✉syougaku@city.shiga-konan.lg.jp

蔵書点検に伴う休館のお知らせ

甲西図書館は、特別蔵書点検のため5月28日(月)から6月1日(金)まで休館します

「特別蔵書点検」とは、いわゆる本の棚卸しです。甲西図書館にある蔵書(図書、雑誌、コンパクトディスク、カセットブックなどすべて)約32万点のバーコードを一冊ずつ端末に読み込み、所在を確認します。この間、移動図書館車も運休します。休館中にご迷惑をおかけしますが、ご理解をお願いします。なお、5月28日(月)・29日(火)、6月1日(金)は石部図書館をご利用いただけます。休館期間中の本の返却はブックポスト(市立図書館以外の本やCDなど壊れやすいものを除く)、または石部図書館へお願いします。

本のリサイクル

古くなった図書館資料のうち再利用が可能な雑誌など約3,000冊を、市民の皆さんに無料でお譲りします。

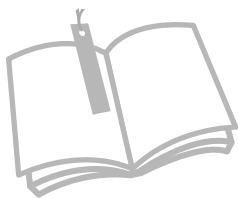
石部図書館…5月12日(土)～15日(火)
甲西図書館…5月19日(土)・20日(日)・23日(水)

■時間 午前10時～午後6時

※図書(甲西図書館のみ)は一人20冊まで(雑誌は制限なし)

※児童書はありません。

※混雑を避けるため、午前10時から整理券を配って入場制限を行う場合があります。



つどいの広場おおぞら

乳幼児を持つ親子が気軽に集い、交流できる場所として開放しています。

■開放日 火～土曜日(祝日は除く)

午前9時～午後2時

■対象 未就園児と保護者

今月のイベント

親子で楽しもう! 手遊び・歌遊び

■日時 5月22日(火)

午前10時30分～

■定員 15組(先着順)

■講師 ボランティアグループ「ポレポレ遊ぎ舎」

■申込締切 5月10日(木)

☎NPO法人ふれあいセンター「そよ風」
☎72・6153

パンフレ講座

「ITサロン」(パソコン相談)

パソコンでこんなことできないか? もっと簡単にできないか? など一緒に考えましょう。

◇三雲まちづくりセンター

日時 6月7日(木)

午後1時30分～3時

◇ふれあいの館(石部) ※ネット接続可

日時 5月11日(金)、6月8日(金)

午後1時30分～3時

◇鳩の街市民交流スペース(平和堂石部店2階) ※ネット接続可

日時 5月18日(金)、6月15日(金)

午後1時30分～3時

◇市民学習交流センター(サンヒルズ甲西) ※ネット接続可

日時 5月25日(金)、6月22日(金)

午後1時30分～3時

※申込不要、パソコン持込可

※ほかにも困り事などがあれば気軽にご連絡ください。

☎NPO法人パソコン

谷 ☎75・0063 ☎090・8125・2721

鈴木 ☎75・5466

☎http://www.pasofure.org/



とどけうたごえ、東北へ! 2012みんなおいでや復興チャリティコンサート

■日時 6月2日(土)

午後2時～

■場所 雨山研修館

宿場の里

■出演 山本隆子(ソプラノ)、武部絵梨(ソプラノ)、野原剛(フルート)、水野雅子(ピアノ)

■入場料 大人1,200円、中高生600円、小学生以下無料(要申込)

■後援 湖南市教育委員会ほか

☎NPOワイワイあぼしクラブ事務局
☎60・2903



視覚障がい者向け歩行訓練会

視覚障がい者の社会参加を進めるための外出時の歩行訓練と、生八つ橋手づくり体験を行います。

■日時 5月11日(金)

午前10時～午後4時

■集合場所 総合体育館

■行き先 二条城、八つ橋庵、ししゅうやかた(京都市)

■定員 15人

■参加費 2,750円(昼食代含む)

■申込締切 5月7日(月)

☎社会福祉協議会
☎72・4102 ☎72・8898

障がいがある人のための無料パソコン教室

■日時 原則として毎週金曜日、土曜日

午後1時30分～3時30分

■場所 生活支援センターあかつき

■内容 ワード、エクセル、メール、インターネットの基礎

■対象 市内在住で障がいがある人

※センターへ来ることができない人は、自宅での受講も可(希望に添えない場合もあります)。

☎生活支援センターあかつき(甲賀市水口町暁3-44)
☎65・4641 ☎65・4642

5月 (開館時間 午前10時～午後6時)



行事予定

石部中央1-2-3 ☎ 77 6252 77 6232

日	月	火	水	木	金	土
		1	2	3	4	5
6	7	8	9	10	11	12
13	14	15	16	17	18	19
20	21	22	23	24	25	26
27	28	29	30	31		

石部図書館

- : 甲西図書館のみ休館 (月曜日・火曜日)
 - : 石部図書館のみ休館 (水曜日、祝日)
 - : 両館とも休館
- ※ゴールデンウィーク中の祝日はどちらかの館を開館します。

中央5-50 ☎ 72 5550 72 5554



行事予定

甲西図書館

- 11日(金) **ちっちゃなかぜおはなし会**
(乳幼児と保護者向け)
午前11時～11時30分
- 12日(土) **おはなしの森**
(幼児から小学生向けのおはなし会)
午後2時～2時30分
- 19日(土) **ちっちゃなかぜおはなし会**
午後2時30分～2時50分(4歳以上の幼児向け)
午後3時～3時30分(小学生向け)

今森光彦講演会

「里山の四季とともに」

『今森光彦・昆虫記』『里山物語』などの作品で高い評価を得る写真家で、「里山」の概念を世の中に広めた今森さんの講演会です。

- 日時 6月30日(土) 午後2時～4時
- 場所 甲西図書館
- 定員 80人(先着順)
- 主催 湖南省市婦人会、図書館(全国モーターボート競走施行者協議会助成事業)
- 申込方法 両館カウンターへ(電話可)。

甲西図書館展示

こどもの読書週間記念行事 市居みか作品展
5月13日(日)まで

あたたかなタッチ、卓越した発想で人気の絵本作家、市居みかさん。絵本『こぶたのブルトン』『ろうそくいっぼん』『ねこのピカリとまどのほし』などの原画を展示します。

思考の愉悦 ～詩人 森哲弥の世界展～
5月19日(土)～6月10日(日)

「幻想思考理科室」で詩壇の芥川賞といわれるH氏賞を受賞した森哲弥さん(市内在住)の詩作ノート類やフロッタージュなどの美術作品も展示して、その世界を紹介します。



図書館では、図書館の運営について意見を述べる機関として図書館協議会を設置しています。この度、2人の図書館協議会委員が交代しました。(任期は前任者の残任期間である平成25年3月まで)
(新任) 稲塚 繁樹さん、服部 仁さん
(前任者) 谷口 茂雄さん、樋口 和男さん

移動図書館車



5月の巡回スケジュール

場所	日時	日時
岩根東農業集落センター前	16☎ 14:00～14:30	
三雲保育園南側駐車場	18☎ 14:30～15:00	
サンヒルズ甲西駐車場	2☎ 14:00～14:30	23☎ 14:00～14:30
下田まちづくりセンター前	25☎ 14:00～14:30	
中山生協集会所予定地	25☎ 15:00～15:30	
北山台自治会館前	9☎ 15:30～16:00	30☎ 15:30～16:00
妙感寺多目的集会所前	24☎ 14:00～14:30	
菩提寺幼稚園前	11☎ 14:00～14:30	
フレンドマート第2駐車場	11☎ 15:00～15:30	

場所	日時	日時
岩根小学校	16☎ 12:55～13:25	
石部南小学校	11☎ 10:25～10:45	31☎ 13:15～13:45
阿星保育園	10☎ 14:20～14:40	31☎ 14:20～14:40
三雲小学校	18☎ 13:00～13:30	
三雲保育園	18☎ 14:00～14:30	
水戸小学校	2☎ 12:55～13:35	23☎ 12:55～13:35
石部小学校	17☎ 13:05～13:30	
下田小学校	25☎ 13:05～13:30	
菩提寺北小学校	9☎ 13:00～13:40	30☎ 13:00～13:40
菩提寺保育園	9☎ 14:30～15:00	30☎ 14:30～15:00
三雲東小学校	24☎ 12:55～13:25	
菩提寺小学校	11☎ 13:05～13:35	

※移動図書館車で借りた本は、石部図書館・甲西図書館でも返却できます。借りた本についての問い合わせは、甲西図書館へお願いします。

湖南省市立図書館
ホームページで、
両館のお知らせや蔵書を見ることが出来ます



- パソコンから (暗号化あり)
<http://lib.edu-konan.jp>
- 携帯電話から (暗号化あり)
<http://lib.edu-konan.jp/opw/IMD/IMDMAIN.CSP>
- 携帯電話から (暗号化なし)
<http://lib.edu-konan.jp/imd/IMD/IMDMAIN.CSP>



暗号化あり



暗号化なし

インターネットや携帯電話から両館で貸出中の本と雑誌の最新号を予約できます。予約した資料が用意できたときは、メールで連絡を受け取ることができます(図書館で発行するパスワードが必要)。

湖南市子育て支援センター

◎休館日 土・日曜日、祝日、年末年始
 ◎開館時間 午前8時30分～午後5時15分
 (申し込みの受付は午前9時から)

みつばち開放日 (移動支援センター)
 時間 午前10時～11時30分 午後2時～3時30分
 場所 左ページのカレンダーでご確認ください。

湖南市子育て支援ホームページ ☎ http://www.edu-konan.jp/kosodate/ ✉ kosodate-s@city.shiga-konan.lg.jp

石部子育て支援センター

たんぽぽはうす

(石部保育園隣接) ☎77・8570 ☎77・8572

開放日

時間 午前10時～正午 午後1時30分～3時30分
 ※5月生まれの子どもの手形・足形がとれます。
 ※イベント開放日(17日)は「かぐや姫」大型紙芝居です。

子育て相談日 ※申込不要

保健師と栄養士が子育て相談に応じます。
 日時 5月8日(火) 受付:午前10時～11時

にこにこ広場 ※定員は各20組(先着順)

「ひよこグループ」※申込不要
 日時 5月22日(火) 午前10時～11時

対象 8か月までの子どもと保護者
 「うさぎグループ」～サーキットで遊ぼう～
 日時 5月24日(木) 午前10時～11時

対象 1歳6か月～2歳5か月の子どもと保護者
 申込期間 5月9日(水)～11日(金)

「くまグループ」～サーキットで遊ぼう～
 日時 5月25日(金) 午前10時～11時30分

対象 2歳6か月以上の子どもと保護者
 申込期間 5月11日(金)～15日(火)

「リスグループ」～ふれあい遊びとおしゃべりタイム～
 日時 6月8日(金) 午前10時～11時

対象 9か月～1歳5か月の子どもと保護者
 申込期間 5月28日(月)～30日(水)

おひさまらんど(子育て支援講座)

キッズクッキング～蒸しパンを作ろう～
 日時 5月16日(水) 午前10時～11時30分

対象 2歳以上の子どもと保護者
 講師 中島かおるさん

材料費 200円程度
 申込期間 5月2日(水)～8日(火)

親子リズム体操～リズムに合わせて体を動かそう～
 日時 5月18日(金) 午前10時～11時

対象 ひとりで歩ける2歳未満の子どもと保護者
 講師 杉江のり子さん

申込期間 5月7日(月)～9日(水)

幼児食を作ろう～野菜を使ったおやつ作り～
 日時 6月14日(木) 午前10時～11時30分

場所 保健センター
 定員 20人(先着順)

講師 服部淳子(管理栄養士)
 申込期間 5月21日(月)～23日(水)

子育て支援センター

ひまわり

(岩根保育園2階) ☎72・7089

開放日

時間 午前10時～正午

ひよこ広場

日時 5月7日(月) 午前10時～11時30分
 対象 8か月までの子どもと保護者
 内容 助産師による育児相談、ベビーマッサージ
 ※2回目以上の参加はご遠慮ください。
 持ち物 バスタオル、母子健康手帳

にこにこの日

ともだちいっぱい!～遊戯室で思いっきり遊ぼう～
 日時 5月9日(水) 午前10時～11時30分

対象 2歳以上の子ども
 持ち物 上靴(はだし可)

はいはいキッズ～親子ふれあいタイム～

日時 5月15日(火) 午前10時30分～11時45分
 対象 9か月～伝い歩きのできる子ども

内容 親子ふれあい遊び、おかあさんのおしゃべりタイム
 このゆびと・ま・れ!～みんなでパンをつくろう!～

日時 5月17日(木) 午前9時45分～正午
 場所 柑子袋まちづくりセンター

対象 2歳6か月以上の未就園児と保護者
 定員 16組(先着順)

材料費 実費
 講師 吉野明美さん

申込期間 5月8日(火)・9日(水)

おかあさんのリフレッシュタイム ～エアロビクスとボールトレーニング～

日時 5月24日(木) 午前10時30分～11時30分
 対象 未就園児の保護者

定員 20人(先着順)
 参加費 105円(ボール代)

講師 藤岡時子さん((財)日本体育協会公認ｽﾎｰｯ指導員)
 申込期間 5月14日(月)・15日(火)

さくらんぼ広場(子育て支援センター合同企画)

助産師さんと話そう!

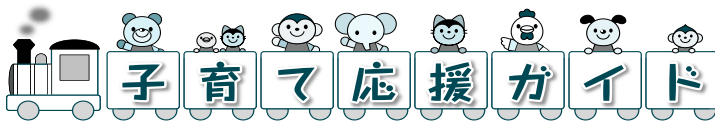
日時 5月31日(木) 午前10時～11時30分
 場所 石部子育て支援センター

対象 妊婦～1歳未満の子どもと保護者
 定員 15人(先着順)

申込方法 5月14日(月)～16日(水)に石部子育て支援センターたんぽぽはうすへ

☆支援センター事業での活動の写真を広報こなんや掲示版、ホームページで紹介する場合があります。不都合の生じるかたは、事前にお知らせください。

※弟・妹の託児については申込時におたずねください。



1	火	ひまわり開放日	子育て支援センター
2	水		
3	祝		
4	祝		
5	祝		
6	日		
7	月	ひよこ広場	子育て支援センター
		親子プレイステーション	柑子袋まちづくりセンター
		いしべおもちゃライブラリー「赤とんぼ」	石部保健センター
8	火	ひまわり開放日	子育て支援センター
		たんぼぼはうす午後開放日	石部子育て支援センター
		子育て相談日	石部子育て支援センター
9	水	にこにこの日	子育て支援センター
		たんぼぼはうす開放日	石部子育て支援センター
10	木	子育てサロン	三雲保育園・平松保育園・石部保育園・阿星保育園・岩根保育園・菩提寺保育園・下田保育園・水戸保育園
		とんとんとんでておいで	三雲幼稚園
11	金	みつばち開放日	夏見会館
12	土		
13	日		
14	月	ひまわり開放日	子育て支援センター
		みつばち開放日	三雲まちづくりセンター
		親子プレイステーション	菩提寺まちづくりセンター
15	火	にこにこの日	子育て支援センター
		とんとんとんでておいで	水戸幼稚園
16	水	あひるクラブ	甲西あかつき保育園
		おもちゃの図書館「とまと」	社会福祉センター
17	木	たんぼぼはうすイベント開放日	石部子育て支援センター
		たんぼぼはうす午後開放日	石部子育て支援センター
		とんとんとんでておいで	ひかり幼稚園
		子育て相談	つどいの広場つばめ〔平和堂石部店2階〕
18	金	ひまわり開放日	子育て支援センター
19	土		
20	日		
21	月	みつばち開放日	中央まちづくりセンター
		みつばち午後開放日	岩根会館
		親子プレイステーション	市民学習交流センター
		ようちえんであそぼう	三雲幼稚園
22	火	ひまわり開放日	子育て支援センター
		にこにこの広場ひよこグループ	石部子育て支援センター
		ようちえんであそぼう	ひかり幼稚園
23	水	たんぼぼはうす開放日	石部子育て支援センター
		たんぼぼはうす午後開放日	石部子育て支援センター
24	木		
25	金	ひまわり開放日	子育て支援センター
26	土		
27	日		
28	月	みつばち開放日	下田まちづくりセンター
		みつばち午後開放日	岩根会館
		親子プレイステーション	石部南まちづくりセンター
29	火	ひまわり開放日	子育て支援センター
		たんぼぼはうす開放日	石部子育て支援センター
30	水	たんぼぼはうす午後開放日	石部子育て支援センター
		ようちえんであそぼう	水戸幼稚園
31	木		

子育てサロン

みんなあつまれ よっといで。

時間 午前10時～11時30分

対象 未就園児と保護者

問三雲保育園 ☎72●1385 平松保育園 ☎72●0390
 石部保育園 ☎77●2073 阿星保育園 ☎77●2950
 岩根保育園 ☎72●1389 菩提寺保育園 ☎74●1373
 下田保育園 ☎75●2420 水戸保育園 ☎75●0630

親子プレイステーション

親子でどなたでも参加できます。子育ての先輩であるサポーターと一緒に、楽しい時間を過ごしましょう。

時間 午前10時～正午

問生涯学習課〔西庁舎〕 ☎77●6250 ☎77●6253

おもちゃの図書館「とまと」

楽しい遊び場です。おもちゃの貸し出しもしています。

時間 午前10時～正午

問ボランティアセンター ☎72●1523

いしべおもちゃライブラリー「赤とんぼ」

楽しい遊び場です。おもちゃの貸し出しもしています。

時間 午前10時～11時30分

問ボランティアセンターふれあい

☎77●6001 ☎77●6006

あひるクラブ

時間 午前10時～11時30分

対象 1歳～3歳の幼児と保護者

内容 16日(水)…活動説明会

問甲西あかつき保育園 ☎72●4960 ☎72●4965

つどいの広場つばめ 子育て相談

保健センターの保健師による子育て相談です。何でもご相談ください。

時間 午前10時30分～11時30分

問NPO法人鳩の街 ☎77●5546 ☎77●5549

とんとんとんでておいで

対象 未就園児と保護者

内容 アンパンマンの仲間と遊びましょう

時間 午前10時～11時30分

ようちえんであそぼう

対象 2・3歳児(平成20年4月2日～平成22年4月1日生まれ)と保護者

内容 ペープサートを見ましょう

時間 午前10時～11時30分

持ち物 上靴、下靴を入れる袋、水筒(お茶)、着替え、タオル、帽子など

問学校法人光星学園

三雲幼稚園 ☎72●0077 ☎72●8747
 ひかり幼稚園 ☎74●3011 ☎74●3461
 水戸幼稚園 ☎75●3350 ☎75●4425

※申込受付は各園で行っています。



母子健康手帳の交付

(受付：午前 8 時 30 分～午後 4 時 30 分 場所：保健センター)

持ち物 印鑑、妊娠届出書（保健センターにもあります）
 ※妊娠届出書をお持ちでない場合は、出産予定日を主治医に確認してからお越しください。

もぐもぐ教室

(受付：午後 1 時 15 分～1 時 30 分 場所：保健センター)

5月21日(月) 午後 1 時 30 分～3 時 30 分	離乳食の進め方(調理実習を含む)
---	------------------

対象 平成23年12月生まれの乳児の保護者
持ち物 母子健康手帳、エプロン、バスタオル、オムツ、お茶など
 ※要事前申込。保育が必要な人はお申し込みください。

乳幼児健診

(受付：午後 1 時～2 時 15 分 場所：保健センター)
 多少時間がかかります。

	対 象	日
4 か月児健診	平成24年 1 月生	5月29日(火)
10 か月児健診	平成23年 7 月生	5月22日(火)
1 歳 6 か月児健診	平成22年10月生	5月18日(金)
2 歳 6 か月児相談・ 歯科健診	平成21年10月生	5月11日(金)
3 歳 6 か月児健診	平成20年10月生	5月10日(木)

持ち物 母子健康手帳、質問票、バスタオル(4 か月児)、歯ブラシ(10 か月児・1 歳 6 か月児・2 歳 6 か月児・3 歳 6 か月児)
 ※3 歳 6 か月児健診では尿検査・視力検査を行います。

ポリオ予防接種

(受付：午後 1 時 15 分～2 時 30 分)

日 程	場 所	対 象
5月8日(火)	保健センター	生後 3～90 か月未満
5月17日(木)		

持ち物 母子健康手帳、予診票
 ※番号札は当日午前 8 時 30 分から実施場所の玄関に出しています。会場を離れる場合は午後 2 時 30 分までに必ずお戻りください。

麻しん風しんの予防接種を受けましょう



麻しん風しんの予防接種(MR混合ワクチン)は2回必要です。1歳～2歳になるまでに1回目(1期)、小学校入学前(年長児)に2回目(2期)を接種します。また、2回接種していない中学1年生(3期)、高校3年生(4期)も今年度まで定期接種の対象です。早めの接種をお勧めします。

- 対象者** MR 1 期：満 1 歳～2 歳になるまで
 MR 2 期：平成18年 4 月 2 日～平成19年 4 月 1 日 生まれ(年長児相当)
 MR 3 期：平成11年 4 月 2 日～平成12年 4 月 1 日 生まれ(中学 1 年生相当)
 MR 4 期：平成 6 年 4 月 2 日～平成 7 年 4 月 1 日 生まれ(高校 3 年生相当)

※3・4期の対象者には4月に予診票を送付しました。

- 接種場所** 湖南市指定医療機関(保健センターだよりをご覧ください。市外の医療機関については保健センターへお問い合わせください)
- 持ち物** 母子健康手帳(1・2期のみ)、健康保険証など住所・生年月日が確認できるもの、予診票(医療機関や保健センターにもあります)

- 接種料** 無料
- 接種期間** MR 1 期：1 歳誕生日～2 歳誕生日前日
 MR 2・3・4 期：できるだけ 9 月 30 日までに受けてください(3 月 30 日(土)まで接種は可能)。
 ※予防接種は保護者同伴で受けてください。なお、4 期の対象者に限り、同意書があれば保護者同伴でなくても受けられます。同意書は保健センターにあります。
- 予防接種済証明書** 3・4 期の予防接種終了後、医療機関からお渡しします。今後、予防接種を受けたか確認するときの重要な証明書です。再発行できませんので、大切に保管してください。

特定不妊治療(体外受精・顕微授精)費の助成が始まりました

- 対象** 以下の条件すべてを満たす人
 - 平成24年 4 月 1 日以降に特定不妊治療を終了した人
 - 「滋賀県不妊に悩む方への特定治療支援事業」の助成を受けている人
 - 申請時および交付決定時において、法律上の婚姻をしている夫婦で、両方または一方が市内に 1 年以上住所を有している人
 - 申請時に市税を滞納していない人

- 助成額と期間** 1 回の特定不妊治療につき 5 万円を限度に助成します。ただし、助成を受けることができるのは、滋賀県の助成を初めて受けた年度から 5 年度まで(1 年度目は年 3 回まで、2 年度目以降は年 2 回を限度に通算 10 回まで)。
- 申請方法** 申請書と必要な書類を保健センターへ。申請書は保健センターに備え付けているほか、市ホームページからもダウンロードできます。

各種相談

心配ごと

相談窓口

○人権擁護課住民総合相談室〔東庁舎〕 ☎71・2370 ☎72・2201

○地域総合センター

三雲ふれあいセンター ☎72・3166 ☎72・3301

夏見会館 ☎72・3083

柑子袋会館 ☎72・2993

松籟会館 ☎77・2972

岩根会館 ☎72・2292

人権相談をはじめとした各種相談窓口を開設しています。

◇日時 月～金曜日（祝日を除く）
午前8時30分～午後5時15分

消費生活相談

人権擁護課住民総合相談室〔東庁舎〕 ☎71・2360 ☎72・2201

消費生活に関する相談に専門の資格を持った相談員が応じます。

◇日時 月～金曜日（祝日を除く）
午前9時15分～午後4時

女性の悩み相談

事前に予約が必要です。

◇日時 5月17日(木)
午後2時30分～4時30分
(一人1時間程度)

◇場所 社会福祉センター

◇対象 市内在住の女性

☎人権擁護課〔東庁舎〕

☎71・2354 ☎72・2201

税金

税務相談

税理士による税金に関する無料相談です。秘密は厳守されます。事前に予約が必要です。一人30分、定員6人。

◇日時 5月9日(水)
午後1時30分～4時30分

◇場所 水口納税協会

☎水口納税協会

☎62・1151 ☎63・0173

しごと

就労相談

求職活動やハローワークでの手続きのしかたなど就労に関する相談や職場でのトラブルに相談員が応じます（就職のあっせんはできません）。

◇時間
午前9時～11時30分

☎商工観光労政課〔共同福祉施設〕

☎71・2332 ☎72・4820

月	火	水	木	金
	1 三雲ふれあいセンター	2 サンヒルズ 甲西	3	4
7	8 松籟会館	9 石部南まちづくりセンター	10 柑子袋会館	11 岩根会館
14	15 三雲ふれあいセンター	16 サンヒルズ 甲西	17 菩提寺まちづくりセンター	18 夏見会館
21	22 松籟会館	23 石部南まちづくりセンター	24 柑子袋会館	25 岩根会館
28	29	30	31	

法律相談

相談は無料、秘密は厳守されます。事前に予約が必要です。一人30分、定員6人。

◇日時 5月11日(金)

午後1時30分～4時30分

◇場所 共同福祉施設（サンライフ甲西）

◇対象 市内在住または在勤の人

☎湖南省商工会 ☎72・0038

行政相談（行政相談委員による相談）

◇日時 5月17日(木)

午後1時～4時

◇場所 社会福祉センター

☎人権擁護課住民総合相談室〔東庁舎〕 ☎71・2370 ☎72・2201

なんでも相談（人権擁護委員による相談）

○石部保健センター 9日(水)

○社会福祉センター 10日(木)

◇時間 午後1時30分～4時

※来月は人権擁護委員の日に合わせて、両会場とも6月1日(金) 午前10時から午後4時まで行います。

☎人権擁護課〔東庁舎〕

☎71・2354 ☎72・2201

※大津地方法務局甲賀支局でも実施しています。（全国共通ナビダイヤル☎0570・003・110）

◇日時 月・水・金曜日（祝日を除く）
午前10時～午後4時

健康

こころと身体^{からだ}の健康相談

保健センター

☎72・4008 ☎72・1481

保健師・管理栄養士などが健康についての相談に応じます。

◇日時 月～金曜日（祝日を除く）
午前8時30分～午後5時15分

育児・教育

育児相談

保健センター

☎72・4008 ☎72・1481

◇内容 離乳食や子どもの発達など子育てに関する悩みや心配なこと
※発達相談員による発達相談（予約制）の紹介も行います。

赤ちゃんホットライン

（電話相談）

保健センター

☎71・4150

◇日時 月～金曜日（祝日を除く）

午前8時30分～午後5時15分

◇内容 妊娠・出産・育児など

少年センター悩み事相談

少年センター「あすくる湖南」

〔西庁舎別棟2階〕

☎77・7053 ☎77・7059

学校や家庭での生活、非行問題など、悩みを抱える中高生やその保護者の相談、就学・就労に関する20歳未満の青少年の相談を受け付けています。面接相談のほか、電話による相談も行います。

◇日時 月～金曜日

午前9時～午後4時

教育電話相談

ふれあい教育相談室

〔勤労青少年ホーム〕 ☎72・4810

いじめや不登校などで悩みを抱える小中学生や、子どもの教育に悩んでいる保護者の相談を受け付けています。電話相談のほか、面談による相談も行います。

◇日時 月～金曜日

午前9時～午後4時

高齢者

もの忘れについての相談

地域包括支援センター〔東庁舎〕

☎71・4652 ☎72・3788

◇日時 月～金曜日（祝日を除く）

午前8時30分～午後5時15分

※専門医によるもの忘れ相談（予約制）の紹介も行います。

介護についての相談・高齢者の生活相談・福祉用具や住宅改修の相談

地域包括支援センター〔東庁舎〕

☎71・4652 ☎72・3788

高齢者支援センターいしべ ☎77・5243

高齢者支援センターみくも ☎72・7302

高齢者支援センターぼだいじ ☎74・4093

高齢者支援センターひ え ☎75・2323

ポンデケーキ

材料 (16個分)

- 白玉粉..... 150g
- 塩..... 1g
- 牛乳..... 160cc
- 卵黄..... 30g(L1 個分)
- 粉チーズ (パルメザン) ... 50g
- サラダ油..... 小さじ2

作り方

- ①ボウルに白玉粉を入れて塩を加えて混ぜる。
- ②人肌程度に温めた牛乳で少しずつ混ぜながら白玉粉を溶かし、持ち上げてダラダラ流れる程度の柔らかさになったら、牛乳を加えるのをやめる。
- ③②に卵黄、粉チーズ、サラダ油を加えてよく混ぜる。
- ④台に出して、軽くこねる (生地が固いようなら牛乳を加えて、耳たぶくらいの固さにする)。
- ⑤棒状にまとめて16個に切る。1個ずつ丸めてクッキングペーパーを敷いた天板におく。
- ⑥170℃に熱したオーブンで約18~20分焼く。



食育推進計画キャラクター
潮なすちゃん



カルシウム たっぴりおやつ

カルシウムの1日当たりの必要量は成人で約600mgですが、平成21年度滋賀の健康・栄養マップ調査 (湖南市データ) では459mgで不足しています。ポンデケーキなら2個でカルシウム110mg (牛乳100cc相当) が摂れます!

栄養価 (1個分)

- エネルギー: 68kcal
- たんぱく質: 2.6g
- 脂質: 2.6g
- カルシウム: 55mg
- 塩分: 0.2g

湖南省市民憲章

わたしたちは、悠久の野洲川の流に沿った美しい郷土を愛し、先人が築いてきた文化や歴史に感謝して、活気と希望に満ちた、ゆたかで創造的なまちをつくるために、この憲章を定めます。

- 一、美しい水と緑を大切にし、自然と調和したまちをつくりまします。
- 一、たがいの人権を認めあい、思いやりのあるまちをつくりまします。
- 一、子どもが健やかに育ち、障がい者や老人をはじめ、だれもが安心して暮らせるまちをつくりまします。
- 一、ゆたかな歴史を重んじ、香り高い文化のまちをつくりまします。
- 一、社会の規律を守り、安全で住みよいまちをつくりまします。

湖南省の人口

平成24年4月1日現在

総人口	55,060人	(+6)
男	28,454人	(-4)
女	26,606人	(+10)
世帯数	21,803世帯	(+70)

※()は前月比

赤ちゃん	馬場 律子	宮崎 志道	山崎 湊	山口 陽	岡本 拓	田村 萌々佳	行村 宥叶	小西 望	齋藤 百も	藤原 優	藤原 美	中井 美	森地 実	谷口 恋	正田 来	伊藤 来
行政区	三雲	三雲	妙感	吉永	針	針	平松	石東	石東	石東	石部中央	石部中央	石部中央	宝来	石部	岩部
赤ちゃん	山下 陸斗	山崎 莉那	西原 暁	荻原 琉	迫田 純平	林葉 あんじ	桐葉 莉音	三浦 快理	遠藤 結舞	大村 汐音	治武 咲哉	木村 桜真	江口 萌恵花	渡邊 莉奈	阿部 つむぎ	矢部 つむぎ
行政区	岩根東	岩根東	岩根西	岩根西	岩根西	岩根西	岩根西	岩根西	岩根西	岩根西	岩根西	岩根西	岩根西	岩根西	岩根西	岩根西

お誕生おめでとう!

おぐやみ申し上げます

氏名	浅野 キミエ	井上 千代美	井上 靖	奥村 たみ	奥村 靖	井上 尚子	千代 健一	堤 健	山本 ヨシエ	服部 ヨシエ	小部 紇夫	小林 勝	藤本 仁	林 武久	武田 正	寺村 安雄	奥村 嘉住	長井 佐壽男	山田 勇二
年齢	96歳	72歳	90歳	65歳	65歳	93歳	71歳	92歳	88歳	79歳	73歳	74歳	69歳	62歳	80歳	80歳	78歳	69歳	69歳
行政区	三雲	三雲	三雲	妙感	妙感	妙感	妙感	妙感	妙感	妙感	妙感	妙感	妙感	妙感	妙感	妙感	妙感	妙感	妙感

平成24年3月1日〜31日掲載申込分(敬称略)