

広報

こなん

No.105

2013

6

June

CONTENTS

- ② 湖南省景観づくりの基本方針を作成しました
- ⑤ 大人の麻しん・風しん混合予防接種の助成開始
- ⑩ 民生委員児童委員とは
- ⑭ みんなで取り組む学力向上
- ⑱ まちのわだい・きらり湖南人

今月の表紙

菩提寺まちづくり協議会が、竹やぶ再生をめざし制作したバンブーハウス。子どもたちも興味津々です。

基本方針を作成しました

市は、昨年度から恵まれた自然環境、歴史文化遺産の保存と継承を図りながら、地域の特色を生かした良好な景観形成を図っていくため、景観法に基づく「景観計画」の策定に取り組んでいます。

この計画の策定にあたり、市民アンケートや湖南省景観計画策定委員会での検討を行い、「景観づくりの基本方針」を作成しました。市ホームページにも掲載していますので、ぜひご覧ください。

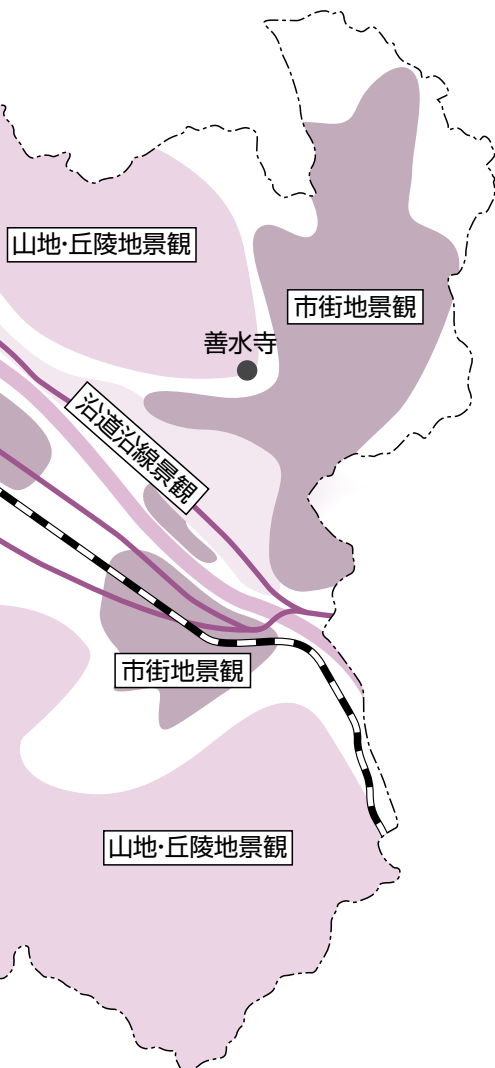
今後「重点地区候補地説明会」や「景観まちづくりワークショップ」を開催するなどして、皆さんの意見を反映する場を設け、市民と市が協同して景観まちづくりを進めていきます。

☎ 閩都市政策課（東庁舎） ☎71・2336 ☎72・7964

景観づくりの基本理念

今ある景観資源を最大限に生かし、さらに市民と事業者、市が互いに協力し合って地域の魅力を高める景観づくりを進めることにより、だれもが心のゆとりや安らぎを覚え、地域への愛着と誇りを強く持つことができるまちの実現を図ります。

※「湖南省景観づくりの基本方針」の概要より



景観づくりの目標と基本方針

後世に残る美しく魅力的な景観を創造する

- ※地域の一体性が感じられる景観づくりを進めます
- ※秩序ある市街地の景観づくりを図ります

みんなが日々の中で美しさを意識する

- ※良好な景観づくりへの関心を高めます
- ※市民の主体的な景観づくりの活動を促進します

風土を構成する自然景観の美しさを守る

- ※山地・丘陵地の緑を保全します
- ※水辺の美観の維持と活用を図ります
- ※優れた眺望点を保全します

受け継いだ歴史文化が薫る伝統的景観を継承する

- ※受け継いだ景観の魅力を再評価します
- ※歴史的な雰囲気や景観を維持します

湖南省景観づくりの

“ほっ” と和めるふるさと「こなん」

重点地区の景観づくりの方針

重点地区抽出の視点

- ①イメージアップの効果が高い区域
- ②大規模な市街地整備が実施される区域
- ③地域住民のまちづくりに対する意欲が高い区域
- ④総合的に各種の施策が展開でき、モデルとして適した区域

景観づくり重点地区の候補地

東海道沿道…歴史街道東海道らしさが感じられる街並みづくり。街道に暮らす人々、行き交う人々にとって心地よい共有空間づくり。



湖南三山周辺…国宝湖南三山を抱く地域と一体となった景観づくり。豊かな環境を実感して暮らし続けられる集落環境づくり。



常楽寺

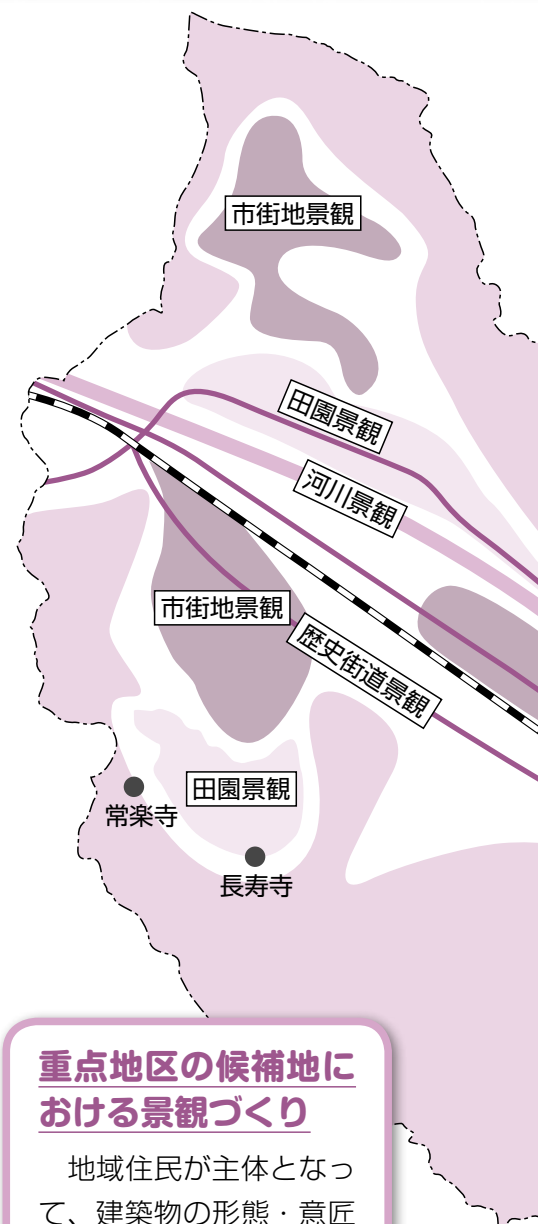


長寿寺



善水寺

野洲川および国道1号バイパス周辺…清々しい野洲川、のどかな田園、美しい山並みが心に刻まれる景観づくり。美観の維持や修復に込められた市民の心意気が伝わる温かみのある景観づくり。



重点地区の候補地における景観づくり

地域住民が主体となって、建築物の形態・意匠などに関する基準を定め、特色あるきめ細かな景観づくりを実践します。

がん検診 推進事業

乳がん検診・子宮頸部がん検診

無料クーポン

今年度の対象者へがん検診無料クーポン・検診手帳などを送付します。今年度に限り、無料でがん検診を受けられます。この機会にぜひ受診しましょう。クーポン券を使わずに受診した場合、後日返金することができませんので、必ず持参してください。

健康政策課「保健センター」
〒72-4008 国72-1481

乳がん検診

【集団検診】乳がん検診（視触診+マンモグラフィ+乳がん自己検診教室）

【日程】7月17日（水）・18日（木）：保健センター

7月25日（木）：石部保健センター
受付：午後1時30分～2時30分

※番号札を午後1時から配布し、受付は番号順に行います。

【持ち物】乳がん検診無料クーポン券、通知はがき（申込後に郵送）

【申込方法】6月11日（火）～6月17日（月）の間に保健センターへ（電話可）

【医療機関受診】

詳しくは個別に送付するクーポン券に同封の説明書をご覧ください。

ご注意ください！

- ・しこりを自覚している人、乳頭異常分泌がある人、過去に乳がんの治療を受けた人はがん検診ではなく、直接病院へ行きましょう。
- ・ペースメーカーを使用している人、豊胸手術・乳房形成手術・水頭症手術を受けた人、授乳中・妊娠中の人は受診できません。

乳がん検診クーポン券対象者

（年齢：平成25年4月1日現在）

40歳	昭和47年（1972年）4月2日～昭和48年（1973年）4月1日生
45歳	昭和42年（1967年）4月2日～昭和43年（1968年）4月1日生
50歳	昭和37年（1962年）4月2日～昭和38年（1963年）4月1日生
55歳	昭和32年（1957年）4月2日～昭和33年（1958年）4月1日生
60歳	昭和27年（1952年）4月2日～昭和28年（1953年）4月1日生

子宮頸部がん検診

【医療機関受診のみ】

【受診方法】県内の婦人科で直接受診してください。医療機関について詳しくは同封の説明書または、保健センターへお問い合わせください。

【受診期間】平成26年3月31日（月）まで

【持ち物】子宮頸部がん検診無料クーポン券、健康保険証など身分を証明するもの



子宮頸部がん検診クーポン券対象者

（年齢：平成25年4月1日現在）

20歳	平成4年（1992年）4月2日～平成5年（1993年）4月1日生
25歳	昭和62年（1987年）4月2日～昭和63年（1988年）4月1日生
30歳	昭和57年（1982年）4月2日～昭和58年（1983年）4月1日生
35歳	昭和52年（1977年）4月2日～昭和53年（1978年）4月1日生
40歳	昭和47年（1972年）4月2日～昭和48年（1973年）4月1日生



肝炎ウイルス検診を受けましょう

肝臓に炎症が起き、肝細胞が壊れて働きが悪くなる病気を肝炎と言います。日本でもっとも多い肝臓病はウイルスによる肝炎です。B型、C型肝炎が慢性化すると肝硬変や肝臓がんに行進する危険もあります。肝炎ウイルス検診を受けて肝臓を守りましょう。

☎健康政策課〔保健センター〕 ☎72●4008 ☎72●1481

■ **検診期間** 6月10日(月)～10月31日(木) ■ **受診料** 無料

■ **内容** 血液検査

対象	受診方法	持ち物
①平成26年3月31日現在、40歳、45歳、50歳、55歳、60歳ではがきが送付された人	表1の医療機関で直接受診	送付されたはがき、健康保険証
②平成14～24年度に受診していない40歳以上で、次のいずれかに当てはまる人 A. 過去に肝機能異常を指摘されたことがある B. 手術などで広範囲にわたって処置を受けたことがある C. 妊娠・分娩時に多量の出血があり定期的に肝機能検査を受けていない	事前に保健センターへ申請してください。	

表1 ※検診日時を定めている医療機関がありますので、事前にご確認ください。

荒川クリニック	☎75●1477	湖南労働衛生センター	☎75●0180
あらまき内科クリニック	☎60●1306	佐野医院	☎77●8280
生田病院	☎74●8577	中村医院	☎75●0025
石部医療センター	☎77●4100	夏見診療所	☎72●0015
岩根診療所	☎72●0039	深野内科医院	☎72●9595
小川診療所	☎77●8082	ふじた医院	☎72●8777
菊田医院	☎72●3351	ほしやま内科医院	☎74●8618
こうせい駅前診療所	☎71●3222	菩提寺診療所	☎74●1121
甲西リハビリ病院	☎72●2881		



大人の麻疹・風しん混合予防接種の助成開始

市では、風しんの流行を予防し、妊婦と赤ちゃんの健康をみんなで守るため、予防接種費用を助成します。

☎健康政策課〔保健センター〕 ☎72●4008 ☎72●1481

対象	市内に住所を有する19歳～64歳（平成26年3月31日現在）で次のいずれかに該当する人 ※ただし、 妊娠中の女性 ・風しんワクチンを2回接種している人・風しんにかかったことが明らか な人は除く。		
	妊娠している女性の同居家族	平成25年4月1日以降に婚姻届を提出した夫婦	妊娠を予定している女性
接種方法	下記の実施医療機関へ予約し、予診票を記入のうえ次のいずれかを提示して接種を受けてください。 ※必ず体調の良い時に接種を受けてください。 ※女性は、できるだけ生理中に接種を受けましょう。接種後は2か月間の避妊が必要です。		
	妊婦の夫は、父親欄に記名のある母子健康手帳。そのほかの家族は、保健センター発行の確認証	保健センター発行の確認証	本人確認できるもの
接種料	3,000円（接種者負担分） ※平成25年4月以降すでに接種を受けた場合は、支払った接種料から3,000円を除いた額を市から返金しますので、領収書、振り込み先の分かるもの、印かんを持って保健センターへ。		

■ **実施医療機関**〔湖南省個別接種指定医療機関〕

あらまき内科クリニック、生田病院、石部医療センター、岩根診療所、梅村こどもクリニック、小川診療所、菊田医院、こうせい駅前診療所、公立甲賀病院、湖南労働衛生センター、佐野医院、夏見診療所、野村産婦人科、のむら小児科、深野内科医院、ふじた医院、ほしやま内科医院、菩提寺診療所

地域で活躍している

健康推進員を紹介します

健康推進員は「私たちの健康は私たちの手で」をスローガンに各地域で健康づくりをめざして活動しているボランティアです。今年度は新メンバー17人が加わり、104人が各地域で活動をします。伝達料理講習会や小中学校での食育教室、啓発活動などさまざまな事業を通して食育や健康づくりを推進していきます。

まず、平成25年3月末をもって、次のかたがたが退任されました。長年にわたる活動ありがとうございました。[敬称略]

- ・竹内 清美 (宝来坂)
- ・荻田 美子 (石部南)
- ・上田 多美 (石部南)
- ・高畑 富子 (朝国)
- ・野口貴美江 (岩根西)
- ・望月トシ子 (岩根花園)
- ・下村 美恵 (正福寺)
- ・坂田 清美 (菩提寺)
- ・井上 和美 (菩提寺)
- ・上西 清己 (下田北)
- ・植西 恵子 (堂の城)

(敬称略)

行政区	氏名	行政区	氏名
三雲	青木 静江	石部南	加藤 律子
	奥村 博子		大石 一恵
妙感寺	岡元 敏子	東寺	山元 智美
	奥村 房子		木田 操
吉永	伊藤 光子	西寺・丸山	横山 沙智世
	河野 節子		竹内 由季
	鍋野 道子		上山 美弥子
夏見	西村 恵子	岩根東口	平井 裕子
	吉川 芳子		村井 一子
針	内山 えみ子	岩根東	木田 あや
	八太 千代子		柴田 茂子
	杉端 順子		園田 弘子
中央	梶岡 和代	岩根西	柴田 かず江
	一宮 初子		津田 由紀子
平松	濱田 みね子	岩根花園	角田 孝子
	川村 八重子		澤田 郁子
	清村 芳江	正福寺	橋本 圭子
	高岸 敏	北山台	谷口 美重子
	宮島 さゆり		中村 満喜子
千代 晴美	みどりの村	安藤 喜左子	
前野 睦子		金子 博人	
柑子袋	宮島 米子	三上台	野間 和子
	天野 隆子		今泉 雅代
	中村 美智枝		川口 富江
	松下 千代子		山口 美由里
石部東	中森 志津子	ワタナランド	西山 由貴栄
	大橋 幸子		黒川 恭子
	北村 訓子	近江台	桑名 幸子
	山元 かな彖		高柳 奈穂子
石部中央	大西 ひとみ	ハイウェイ イタウン	大角 めぐみ
	明石 雪子		竹村 純子
	吉川 昌幸		松本 高治
石部西	久保 恵美子	下田西	住田 邦子
	松井 圭子		中原 絹代
岡出	稲村 多美子	下田南	的場 富士子
	白川 美代子		高枚 良子
宮の森	大嶋 野里子	中山	谷口 賢美
	山出 富貴子		谷口 千代美
宝来坂	早川 茂子	緑ヶ丘	永田 早知代
	村上 昭子		笥 篤子
	青石 八重子		工藤 サナエ
石部南	増田 世津子	堂の城	木田 あけみ
	鶴飼 美紀代		菊池 祥子
	今岡 優子	山下 純子	
石部南	桑原田 美知子	湖南工業団地北	坂本 元子
	蒲生 久美子		高橋 あつ子
	玉越 登久子	湖南工業団地中	梶原 節子
石部南	篠田 喜代	湖南工業団地南	池田 葉子
	川村 洋子		高井 玲子
	藤井 千代子		細川 ゆかり
石部南	富田 榮子	湖南工業団地南	岩田 智恵美
	石原 君子		森田 三登利

小学校でのふれあい
食育教室



乳幼児健診にも協力



乳がん検診の啓発活動

健康政策課〔保健センター〕

※太字は平成25年4月から活動している健康推進員です。

☎ 72 ● 4008 ☎ 72 ● 1481

介護サービス利用者の 負担を減らす制度を紹介します

介護保険は40歳以上の人が納める保険料と国・県・市の公費を財源として運営し、介護を必要とするときに介護サービス費用に充てることで本人とその家族を支えています。

今回は、社会福祉法人による生活困難者に対する利用者負担の軽減制度と食費・居住費の負担限度額認定についてお知らせします。

☎ 高齢福祉課（東庁舎）
TEL 71・2356 FAX 72・3788



食費・居住費には収入に応じて 負担限度額があります

住民税非課税世帯の人や生活保護の受給者など低所得の人が施設入所やショートステイを利用する際の食費や居住費（滞在費）には、サービスの利用が困難とならないように、収入に応じて限度額が設定されています。限度額の適用には申請が必要です。印鑑を持って高齢福祉課で申請してください。対象者には認定証を交付します。サービスを受けるときに事業者に提示してください。

社会福祉法人などによる 利用者負担軽減制度

生活が困難な人がサービスを利用する際の負担を軽減するため、介護サービスを提供する社会福祉法人が費用を軽減する制度です。

■ **対象者** 次の要件をすべて満たす人
・世帯全員が住民税（市県民税）非課税

・年金も含めたすべての年間収入の合計額が単身世帯で150万円（世帯員が1人増えるごとに50万円を加算した額）以下

・預貯金の額が単身世帯で350万円（世帯員が1人増えるごとに

☆認定証、確認証の有効期限は毎年6月30日です。継続を希望する場合は更新申請が必要です。

100万円を加算した額）以下
日常生活に使う資産以外に活用できる資産がない
利用料を負担する能力がある親族などに扶養されていない
介護保険料を滞納していない

■ **対象となるサービス**
・特別養護老人ホームの介護費、食費、居住費
・ショートステイの介護費、食費、滞在費
・ホームヘルプの介護費

・デイサービスの介護費、食費
■ **軽減割合**
介護費分 25%軽減
食費・居住費分 25%軽減

■ **利用方法** 印鑑、世帯員全員の収入と預貯金が確認できる書類、健康保険証（本人）の写しを持って、高齢福祉課で申請してください。対象者には確認証を交付します。サービスを受けるときに確認証を提示してください。

負担限度額（1日当たり）

利用者負担段階		居住費など				食費
		ユニット型 個室	ユニット型 準個室	従来型 個室	多床室	
第1段階	本人および世帯全員が住民税非課税の老齢福祉年金の受給者、生活保護の受給者	820円	490円	490円 (320円)	0円	300円
第2段階	本人および世帯全員が住民税非課税であって、合計所得金額と課税年金収入額の合計が80万円以下の人	820円	490円	490円 (420円)	320円	390円
第3段階	本人および世帯全員が住民税非課税であって、合計所得金額と課税年金収入額の合計が80万円超の人	1,310円	1,310円	1,310円 (820円)	320円	650円

※介護老人福祉施設と短期入所生活介護を利用した場合の従来型個室の負担限度額は、（ ）内の金額となります。
※課税年金収入額とは、老齢年金や退職年金など住民税の課税対象となる年金で、遺族年金、障害年金、老齢福祉年金などは含みません。

公正で開かれた市政推進のために

平成24年度情報公開

個人情報保護制度運用状況

市では、公正で開かれた市政の推進をめざし、市政への市民参加を促進するため、情報公開条例に基づき情報公開を実施しています。

また、市の保有する個人情報の適正な取り扱いと個人情報の開示請求の手続きなどを定めた個人情報保護条例に基づき、市民のプライバシー保護に努めています。

今後、さらなる公平性の確保と透明性の向上を図るとともに、より市民に身近な市政の構築を推進するため、平成24年度の運用状況を公表します。

情報公開制度

○請求件数

(内訳)

- ・市長部局 25件
- ・教育委員会 8件
- ・議会事務局 2件
- ・出納局 1件

※1つの請求において複数の公文書が該当するため、請求件数とは一致しません。

○公開などの決定状況

- ・公開 15件
- ・部分公開 16件
- ・非公開 1件
- ・却下(不存在) 6件

34件

・存否不応答 1件

※1つの請求において複数の公文書が該当するため、請求件数とは一致しません。

- 非公開・部分公開の理由
- ・個人情報 13件
- ・法人情報 11件
- ・行政運営情報 2件

※複数の非公開事由があるため、非公開・部分公開決定件数とは一致しません。

個人情報保護制度

○請求件数

(内訳)

10件

- ・市長部局 10件
- 開示などの決定状況
- ・開示 3件
- ・部分開示 5件
- ・非開示 1件
- ・拒否(不存在) 1件

○非開示・部分開示の理由

- ・請求者以外の個人情報 6件
- ・法人情報 2件
- ・行政運営情報 1件
- ・秩序維持情報 1件

※複数の非開示事由があるため、非開示・部分開示決定件数とは一致しません。

☎ 総務課(東庁舎)

☎ 71-2357
☎ 72-3390



まずは、先月15日に神戸市で開かれた第119回近畿市長会総会において近畿市長会副会長に選出されたのでご報告します。

さて、先月12日、福島県富岡町を訪問しました。原発事故以来3回目の訪問となりましたが、空間線量はまだまだ高い状態で、2時間の滞在での累積線量は8マイクロシーベルトありました。警戒区域も新たな区域区分に再編成されましたが、立入禁止の帰還困難区域がぐるりとバリケードで包囲されていたのが異常さを際立たせていました。帰還困難区域内には、やはり人は一人もおらず、われわれの足音以外に音のない世界。過去2回の訪問と変わらず、2年間、時間が止まっています。いや、放置された家には大きなネズミがすみつき、家具や柱をかじって資産価値を減じているとのこと。

とです。

震災当時の被害状況のままで、人のいない街並みに立ち、国とは何か、自治とは何かを考えさせられました。

私たちは、今、この湖南市に住んで生活することができています。自分たちで議論を交わし、ものごとを決め、責任を負うことのできる幸せをもつとかみしめるべきですね。ぜひ、みなさんも地域の自治や市政に関心を持って参加してほしいと思います。

ところで、先月17日に菩提寺まちづくり協議会が取り組んだ「バンブーハウス」の竣工式の様子は、関西一円に放映されました。地域の課題はそれぞれ異なりますが、それをまちづくり協議会が自主的に取り組んだことが評価されたものと思われま

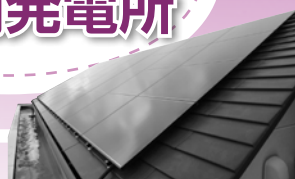
す。竹で造られた建築物は、滋賀県立大学の研究室が東日本大震災の被災地・気仙沼市で建設したのに続き、わが国で2例目のことです。

今年度も地域活性化推進事業「きらめき湖南」事業を実施していきます。みなさんも地域のまちづくり協議会に参加してみませんか。



自然エネルギーは 地域のもの

コナン市民 共同発電所



～式号機の出資者募集の締め切り

が迫っています～

☎地域エネルギー課(東庁舎)

☎71・2302 ☎72・2000

式号機の概要

コナン市民共同発電所式号機は、コナン市民共同発電所プロジェクトと甲西陸運株式会社、市との「協働」で設置します。

- 発電開始 9月予定
- 太陽光発電規模 105.6kW
- 設置場所 甲陸中央物流センターの屋上(柑子袋)
- 出資単位 1口10万円(1口単位で出資可能)
- 元本償還 1口目は地域商品券、2口目以降は地域商品券か現金を選択
- 収益配当 地域商品券による交付
- 募集口数 360口(先着順)
- 募集締切 6月15日(土)

初号機稼動中

一般社団法人コナン市民共同発電所プロジェクトでは、市民の皆さんから出資を募り「コナン市民共同発電所初号機」を設置しました。配当を地域商品券で実施します。

コナン市民共同発電所 初号機(バンバン発電所) の発電結果

期 間	3月11日～4月8日
設備容量	20.8kW
発電量	2,200kWh
売電額	92,400円

地域商品券の 取り扱い店舗を

募集中

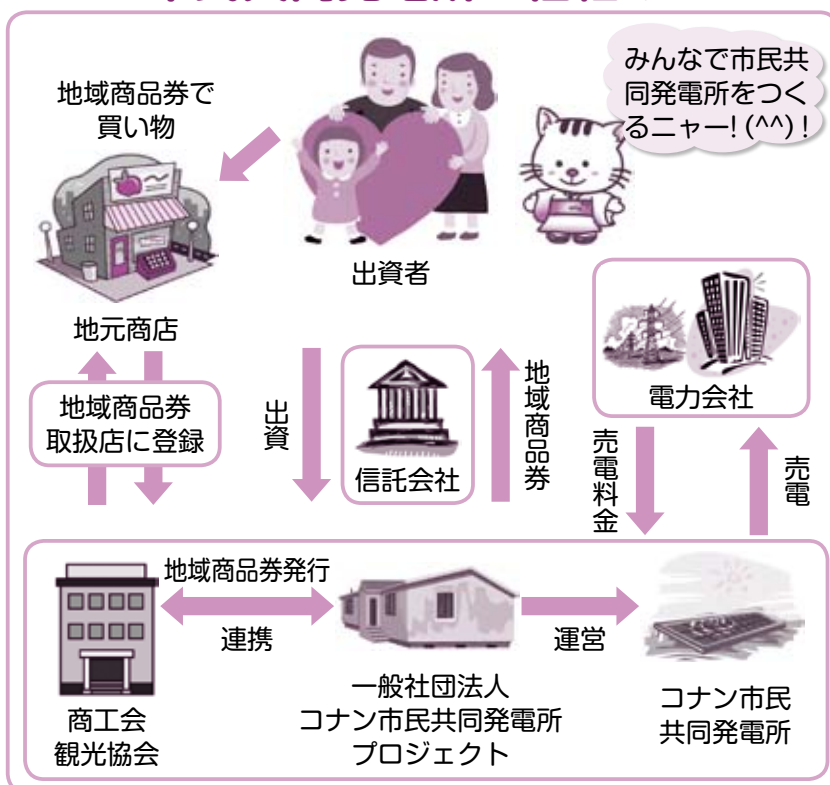
です

湖南省商工会では、「地域商品券」の取り扱い店舗を充実させることにより地域の経済を活性化しようとして取り組んでいます。

- 募集締切 6月30日(日)
- 対象 市内の小売、飲食、サービス事業、製造、建設

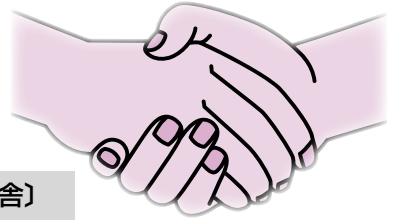
☎湖南省商工会 ☎72・0038

コナン市民共同発電所の仕組み



民生委員児童委員

とは



☎社会福祉課〔東庁舎〕

☎71・2327 ☎72・3788

少子高齢化が進み、家庭関係や地域社会のつながりが薄れてきているなかで、住民同士が支え合い、だれもが安心して住み続けられる地域づくりが求められています。こうしたなか、常に住民の立場に立って相談に応じ、必要な援助などを行う民生委員児童委員（主任児童委員）の役割がますます重要になってきています。

民生委員児童委員は、広く社会の実情に通じ、社会福祉の増進に熱意のある人が地域から選ばれ、厚生労働大臣から委嘱されます。実情把握、相談助言や情報提供など住民の福祉の増進を図るための活動が無償で行う、いわば「地域のつなぎ役」と言えます。また、民生委員法により守秘義務が課せられ市民一人ひとりの人権とプライバシーを尊重し、秘密を保持します。

このような活動をしています

生活上のさまざまな相談をうけます



子育て

いじめ

虐待

子どもに関すること



生活支援

障害者
手帳交付

障がい児・者に関すること



介護保険

ひとり暮らし
での不安

高齢者に関すること



健康

生活保護

貸付制度

その他生活全般に関すること

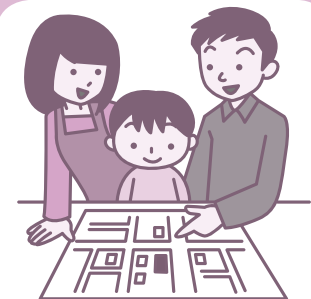
関係機関・各団体につなぎます



福祉サービスの情報提供をします



その他、地域福祉の推進に協力します



地域をいつも見守っています



現在、湖南省では、地区担当民生委員児童委員105人、主任児童委員9人が活動しています。困り事があるときは、最寄りの民生委員児童委員にご相談ください。

応援ありがとうございます!!



ふるさときらめき湖南づくり寄付条例 平成24年度の状況を公表します



問 企画調整課（東庁舎）

☎71●2316 FAX72●2000

ふるさと納税とは

「ふるさとを応援したい」「ふるさとに貢献したい」という納税者の思いを実現するため、平成20年10月に始まりました。応援したい自治体へ寄付をすれば、その寄付額のうち一部を住んでいる自治体の住民税などから控除できる制度です。例えば、湖南省を離れて生活している人が、この制度により湖南省に寄付をすると、住んでいる自治体の住民税と所得税の控除が受けられます。

寄付の使いみちを選べます

市では、このふるさと納税制度を活用した「ふるさときらめき湖南づくり寄付事業」への協力者を募っています。使いみちとして、最も応援したいと思う一つを選択していただけます。

- 天然記念物うつくし松の保全
- 図書館の機能充実
- 観光の振興
- 歴史文化遺産の周辺環境整備
- スポーツ施設利用環境の充実
- 地域福祉施策の充実
- その他地域の活性化

市では、貴重な財源として、関連した事業に活用し、豊かさを実感できるオンリーワンのまちづくりを進めていきます。

いただいた寄付金

平成24年度は、2人（市内1人、県外1人）のかたがたから、合計500万円の寄付をいただきました。厚くお礼申し上げます。

寄付してくださった皆さん

東京都港区 三山熊裕様 ほか1名様

※公開を同意されたかたのみ掲載しています。



学びたい!!
そんなあなたをバックアップ

湖南省奨学資金給付制度

市では、修学にかかる経済的負担を軽減し、地域社会に貢献できる人材を育成することを目的として、市奨学資金を給付しています。

対象 高等学校、高等専門学校、大学、専修学校および各種学校のうち、市奨学資金給付条例施行規則に定める学校に在学する人

受給資格
平成25年7月16日現在、就学者またはその保護者が本市に1年以上住所を有すること

・就学者が属する世帯の平成24年分所得（給与は給与所得控除後の額）の合計が基準額以下であること
・向学心があり、修学が確実であること
・課題レポートなどの提出やボランティア・研修会に参加すること
・大学などの奨学金については、滋賀県奨学資金、日本学生支援機構奨学金またはこれらに準ずる奨学資金のいずれかの貸与を受けていないこと

ること

申請方法 6月14日（金）から7月16日（火）まで（土・日曜日、祝日を除く）に必要書類を問へ。

※申請用紙は生涯学習課、各まちづくりセンター、市民学習交流センター、各会館、東庁舎1階総合案内に備えて付けているほか、市ホームページからもダウンロードできます。

※事前に必ず世帯所得基準額を計算し、受給資格があることを確認したうえで、必要書類をそろえて申請してください。

受給者決定方法 湖南省奨学資金給付条例に基づき、審査会の選考を経て受給者を決定します。結果は、各就学者あてに郵送で通知します。

◆世帯所得基準額や必要書類など詳しくは申請用紙をご覧ください。

問 生涯学習課（西庁舎）

☎77●6250

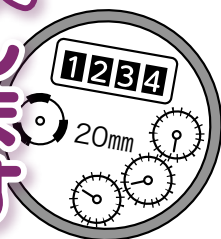
☎77●6253

検定期間の

水道メーターを交換します

市では、検定期間が満了となる水道メーターを、毎年新しいメーターに順次交換していきます。本年度は、6月中旬から11月末ごろにかけて、市が業務を委託している湖南市管工事業協同組合従事者が取替作業を行います。

対象の家庭などには前もって交換をお知らせします。また、交換の際には5分〜10分程度断水する必要がありますのでご協力をお願いします。また、留守の場合でも交換しますのでご了承ください。交換作業の従事者は、市が発行する従事者証を携帯しています。不審な点がある場合



はお尋ねください。

なお、止水栓の不良で交換できない場合は、後日改めてメーター交換と合わせて止水栓の修繕工事を無料で行います。

湖南市管工事業

協同組合加盟業者

ア・ア・シンコーポレーション(株)、石部鉄工所、(有) 石部農機、(有) 一宮設備、植西設備、(有) エビスヤ商会、近江水道(株)、奥村設備、(株) オーレックス、黄瀬水道、(有) キムラ、(有) 共立空調、協栄電気(株)、三貴設備工業(株)、(株) 菅沼ハッピー電化、大商機器、チシロ設備、広島電器店、(有) 二川設備、牧田電気

復興の未来と生命 照らす水



～6月1日から7日までは「水道週間」～

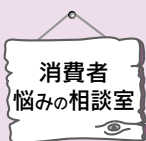
水道はわたしたちの日常生活に欠かすことのできない大切な生活基盤施設です。普段何げなく使っている水道ですが、この機会に水の大切さや使い方を見直し、節水に心がけるなど、限りある水資源を豊かな暮らしに役立てましょう。

～地震に強い水道づくり～

日本は地震国であり、おととしの東日本大震災のように、いつ地震に見舞われるかわかりません。災害時でも確実に給水ができるよう、水道施設や管路の耐震化が重要です。市では、水道を将来にわたり安心して市民の皆さんに利用していただくために、老朽化した施設の更新事業を計画的に進めていきます。

問施設課(東庁舎別棟)

☎71 2366
☎72 2332



CO₂の二酸化炭素 排出権取引の勧誘に 注意しましょう!

電話の後に訪問してきた業者から、もうかる話があるといつてCO₂排出権取引の勧誘を受けた。お金がないと断つたが翌日電話があり、10万円〜20万円購入するよう言われた。あいまいな返事をすると、契約が成立したことになる、2日後に200万円を自宅に取りに行くと言われた。

実際はその5〜30倍の取引がされ、損失が支払った保証金を上回り、追加保証金が請求されるおそれのある危険な取引と書かれています。

被害者の年齢は70歳代を中心に60歳以上が8割を占めています。販売購入形態では訪問販売と電話勧誘販売で9割を占め、昼間自宅にいることが多い高齢者が狙われる傾向が現れています。CO₂排出権取引は危険が多く複雑な取引なので、自分で内容を理解できない契約は、業者の「もうかる」トークをうのみにすることなくはつきり断りましょう。業者の話をいったん聞いてしまうと、やりとりしていきうちに親切にされるなどして断れなくなり、結果的に不本意な高額取引をさせられるので注意してください。

問人権擁護課消費生活相談

☎71 2360
☎72 3788

グラッと来たとき

あなたの家は 大丈夫ですか？

木造住宅の無料耐震診断を実施します

内閣府は南海トラフ地震が起こった場合、湖南市で最大震度6弱の大規模な地震を予測しており、自宅の耐震性を確認することが大切です。

市ではこうした所有者の皆さんの取り組みを支援するために、無料で木造住宅の耐震診断を実施しています。

■対象となる住宅

- 市内にあり次のすべてにあてはまる木造住宅
- ・昭和56年5月31日以前に着工された木造軸組工法のもの
- ・2階建て以下、延べ面積が300㎡以下で建物全体の半分以上が住宅として使用されているもの

■調査内容 市が委託した耐震診断員が対象住宅を訪問し、「木造住宅の耐震診断補強方法」に沿っ

て聞き取りや間取りの確認、床下や天井裏の目視などの現地調査を行います。診断結果をまとめてから耐震診断員が再度訪問し、診断結果の説明を行います。

※耐震診断員は、滋賀県が主催する滋賀県木造住宅耐震診断員講習会を受講し、滋賀県木造住宅耐震診断員登録名簿に登録されています。

■予定棟数 20棟（先着順）

■申込方法 11月29日（金）までに所定の申込用紙と建築物の建設時期・延べ面積のわかる書類（建築確認通知書、固定資産税課税明細書、建物の登記簿などの写し）を☎へ。

※申込用紙は、住宅課に備え付けているほか、市ホームページにも掲載しています。

☎住宅課【東庁舎】 ☎71 ● 2349 ☎72 ● 7964

国民健康保険からのお知らせ

「整骨院や接骨院（柔道整復師）のかかり方」

被保険者証の使用について

整骨院や接骨院での施術（治療）は、被保険者証を使用する場合は限定されていますので、受診の際は気を付けてください。

●被保険者証が「使える」場合

骨折、脱臼、打撲およびねんざ（肉離れを含む）

※骨折および脱臼については、緊急の場合を除き、あらかじめ医師の同意が必要です。

●被保険者証が「使えない」場合

（医師や柔道整復師の診断または判断などにより、健康保険などの対象にならない例）

・単なる（疲労性・慢性的な要因からくる）肩こりや筋肉疲労

・スポーツなどによる肉体的疲労改善

・神経痛、リウマチ、五十肩、関節炎、ヘルニアなどによるこりや痛み

・脳疾患後遺症などの慢性病

・仕事中や通勤中に起きた負傷（労災保険の対象となる場合）など

施術を受けるときの注意

①整骨院や接骨院で施術（治療）を受けるときは、負傷の原因を正確にきちんと伝えましょう。

※交通事故に該当する場合は、保険年金課に届出をお願いします。

②施術が長期にわたる場合は、内科的要因も考えられますので、医師の診断を受けましょう。

③療養費支給申請書への署名（サイン）は、柔道整復師が患者に代わって保険請求を行うために必要ですので、本人が記入してください。

④領収証は必ずもらって保管し、市から送付する医療費通知（医療費のお知らせ）で金額・日数の確認をしてください。

※領収証は医療費控除を受ける際にも必要です。大切に保管してください。

☎保険年金課【東庁舎】

☎71 ● 2324
☎72 ● 2460

む学力向上

学力アップを支えましょう



問 学校教育課（西庁舎）

☎ 77・7011 ☎ 77・4101

新学習指導要領では、子どもたちに「確かな学力」を育むことが求められています。湖南省教育委員会は、①「授業改善」の推進②「読書活動」の奨励③「家庭学習」の啓発によってその実現をめざしています。

1 「主体的に学ぶ子ども」を育てます

「確かな学力」を育むには、先生が子どもたちに何かを教え込むだけでなく、獲得した知識や技能をもとに子どもた

ちが自ら考えたり、判断したり、表現したりすること、また、周りの友達と学び合うなかで自分自身の成長を実感し



「わたしはこう考えます。あなたはどう思いますか？」「〇〇さんと同じで…。」友達と話し合いながら、学習課題を解決していきます。

ていくことが重要です。

しかし、これまでに実施された全国学力・学習状況調査では、湖南省の子どもたちが記述式問題に挑もうとしない実態が明らかになっており、「確かな学力」が十分身に付いているとは言えないと分析しています。

その状況を改善するために、今年度は各校で、子どもたちに「確かな学力」が身に付く授業づくりに力を入れていきます。例えば、

- ① 子どもが話し合い、考えを書きまとめる場面のある授業
- ② 友達の考えや学びから学ぶことのできる授業
- ③ 最後まで学習に対する意欲を持続できる授業

子ども自身が学習のめあてを意識し、主体的に学ぶことのできる仕組みを整えていけば、授業は変わっていきます。いえ、変えていきます。

そのために、教育委員会として「言語力向上モデル校事業」を展開し、各小中学校では、先生がお互いの授業を参観し合い、よりよい授業づくりをめざしています。

こころの教育も大切にしながら

湖南省では道徳教育の推進にも力を入れ、読書活動の推進とあわせて子どもたちに「豊かな人間性」を培うことをめざしています。それは、学校・家庭・地域社会の連携によって実現します。



▲市ホームページにも掲載中

保護者の皆さんには「心・きらり☆こなんっ子」と題するリーフレットを配布し、学校の取り組みを紹介しましたが、地域の皆さんも、人とのつながりを大切に、周りを輝かせて生きる子の育成のために、積極的な声かけをお願いします。

みんなできり組

学校・家庭・地域の協力で子どもたちの

2 「読書が好きな子ども」を育てます

家や図書館でほとんど読書をしていない子は、国語の知識の活用力をみる問題で成績が振るわず、10分以上読書をする子は、成績が上位である割合が高い傾向にあるという調査結果があります。また、読書によって語彙数が増えて、理解可能な世界が広がり、その結果学力が向上するともいわれています。

湖南省では、各小中学校に学校図書館協力を週3回派遣し、読書活動の推進に努めています。協力は、各校で子どもたちや先生とつながり、学校図書館を活用した授業づ

くりも担っています。

しかし、学校での取り組みだけで、本好きな子どもは育ちません。各家庭の協力が必要です。「7つの素晴らしいヒント」を活用し、子どもたちの読書意欲が高まる家庭が増えることを願っています。



家庭で読書好きな子どもを育てる「7つの素晴らしいヒント」

- ①子どもに定期的に読み聞かせしてあげてください。
- ②子どもの関心事を見つけ出してください。
- ③子どもと一緒に、近くの図書館や本屋に行ってあげてください。
- ④子どもが家で、静かに心地よく読書できる場所を持てるようにしてあげてください。
- ⑤ヒットした映画などに関する本を子どもに与えてください。
- ⑥子どもに定期購読雑誌をプレゼントしてください。
- ⑦折にふれて家族での読書の時間を計画してください。
(「PISAスーツケース」より)

3 「家庭学習に粘り強く取り組む子ども」を育てます

家庭学習は、よりよい学習習慣を身に付けるために欠かすことができません。家庭学習の充実をめざし、各小中学校では「家庭学習マニュアル」を作成して、家庭への啓発に努めています。

昨年度、いち早く「家庭学習強化週間」を実施した学校では、家族が協力的に取り組んだだけでなく、「これからも続けてほしい」という肯定的な感想が多く寄せられました。さらに「家庭学習のてびき」を作成し、家庭への啓発を図る取り組みを進めてきたところ、昨年度の「全国学力・学習状況調査」の児童質問紙調査において「家で自分で計画を立てて勉強していますか」という質問に「している」と答えた児童が2年前と比較して、16・2ポイント上昇していました。

このような成果が見られた取り組みを市内各校へも普及させるため、年3回の「家庭学習強化週間」を設定し、市全体で家庭学習の定着に力を入れていきたいと考えています。その時期は学校によって異なりますが、大きな学校行事が終わるなど、子どもたちの気持ちの緩みややすい時期に設定します。実施にあたっては、子どもと学習に関するコミュニケーションを図るきっかけの一つにしてみたいと思います。協力をお願いします。

この結果から、家庭学習を義務的な宿題としてではなく、主体的に取り組むべきものととらえていることがわかりま



「子どもの人権



110番

強化週間

6月24日月～30日日

いじめ、体罰、不登校、虐待など子どもの人権にかかわる問題について相談に応じます。相談は無料で、秘密は守られます。

☎0120・007・110

(大津地方法務局人権擁護課内)

◆受付時間

平日

午前8時30分～午後7時

土・日曜日

午前10時～午後5時

6月1日は人権擁護委員の日

人権擁護委員は広く社会の実情に通じ、人権擁護について理解のある人として市町村長から推薦され、法務大臣から委嘱された人です。市では9人の人権擁護委員が、「人権なんでも相談」や街頭啓発、出前教室など、人権の大切さを知ってもらうための活動をしています。

人権についての悩みや心配ごとは気軽に相談ください。相談は無料で秘密は守られます。

湖南省人権擁護委員（敬称略）

井上 松雄	☎74・2107
伊原 康晃	☎75・0083
田村 宏	☎77・3401
奥村 昌子	☎72・0563
三大寺 幸雄	☎77・5153
鶴岡 義房	☎72・7427
園田 小房	☎72・0811
武藤 美代子	☎77・4352
久保 恵美子	☎77・3095



☎人権擁護課〔東庁舎〕 ☎71・2354 ☎72・2201

人権シリーズ

身近なところから変えていこう 男女が共に創るまちをめざして

「男は仕事、女は家庭」「女の子はかわいらしく、男の子はたくましく」「家の主は夫（父親）」「お茶出し、雑用は女の仕事」

あなたはイメージだけで男性の役割、女性の役割を決めていますか。

◆クイズ「ある外科医の話」

ある日、とある外科医のもとに重傷患者が運ばれてきました。見ると、その患者は自分の息子でした。命を救うべく、外科医は一所懸命に手術をしました。息子は死んでしまいました。お葬式のととき、弔問客の一人がその子の父親に向かって言いました。「あなたが一所懸命に手術をしたのに、残念でしたね」しかし、父親は言いました。「わたしは手術をしていませんよ」

さて、この父親はなぜ「自分は手術をしていない」と言ったのでしょうか。この話のポイントは、重傷患者の親が外科医であったこと。しかし、重傷患者の父親は「手術をしていない」と言ったことです。

もうお分かりですよね。手術をし

たのは父親ではなく母親、つまり外科医は女性だったのです。「外科医＝男性」だと思いついてみると、このクイズの答えは分かりませぬ。

◆「ジェンダー」をなくそう

「男らしさ、女らしさ」「男は仕事、女は家庭」など、男性・女性の違いについて社会的・文化的に作られた性差のことを「ジェンダー」といいます。「外科医＝男性」だと思いついてしまうのは、ジェンダーによる男女の能力や役割に対する固定的な考え方が根強く残っているためです。

ジェンダーは長い歴史の中で人間が作り出したものであり、その偏見や先入観が人権を侵害してしまうこともあります。まずは自分自身の意識を振り返り、身近な生活の中に潜むジェンダーについて見直してみませんか。

《今月は人権擁護課が担当しました》

男女共同参画週間

6月23日～29日

第1回 飛びこめ!走れ!

下田泥りんピック 2013

下田の里で思いっきり泥まみれになり、地域住民との交流を深めませんか。

- 日時 7月21日(日) 雨天決行
午前8時30分開会(受付:午前7時30分~)
 - 場所 下田特設会場(日の出ハウス隣の水田ほか一帯)
 - 競技内容 泥んこバレーボール、泥んこビーチフラッグ、泥んこ尻相撲、泥んこ棒引き、泥んこそりレースの全5種目をトーナメント方式で。
 - 定員 32チーム(先着順)
※18歳以上で1チーム30人まで(性別は問いません)
 - 参加費 1チーム 3,500円
 - 申込方法 6月21日(金)必着。下田まちづくりセンターに備え付けの参加申込書を問へ(郵送可)。
※各チーム代表者は、6月30日(日)午後6時からのトーナメント抽選会へお越しください。
- 問 下田泥りんピック実行委員会事務局(下田まちづくりセンター内)
☎75●0011 ☎75●4491

十二坊温泉ゆらら からの お知らせ

—施設の利用料金—

- お風呂
 - ・一般(高校生以上) 600円
 - ・子ども(3歳~中学生) 300円
- プールを含む場合
 - ・一般(高校生以上) 1,000円
 - ・子ども(3歳~中学生) 500円

市内在住高齢者・障がい者

- お風呂
 - ・一般(高校生以上) 300円
 - ・子ども(3歳~中学生) 150円
 - プールを含む場合
 - ・一般(高校生以上) 600円
 - ・子ども(3歳~中学生) 300円
- ※高齢者・障がい者割引を利用する場合は、「ゆららカード」の提示が必要です。以前からのカードも使用できます。
- ※「ゆららカード」未作成の場合、高齢者は介護保険証が、障がい者は障害者手帳が必要です。
- ※「ゆららカード」の再発行費用は300円です。
- 問 湖國十二坊の森十二坊温泉ゆらら
☎72●8211

平成26年(2014年) 成人式実行委員大募集

~あなたの手でみんなの一生の思い出をつくる~
企画から運営まで、自分たちで取り組む新成人を募集します。

- 対象 平成26年1月12日(日)の成人式当日と、月1回程度平日午後7時30分から開催する実行委員会会議に参加できる人
 - 申込締切 8月30日(金)
- 問 生涯学習課(西庁舎) ☎77●6250 ☎77●6253



6月は食育月間です!

毎月19日は食育の日!

こ
湖

んさい類は続けて食べると快便効果

な

んでも食べて健康維持

す

すんで野菜を食べて食品数アップ

ちゃ

んと主食・主菜・副菜のそろった食事で栄養バランス

朝ごはん **ん** しっかり食べて1日のスタート!

野菜たっぷり彩り豊かな食育の推進をめざします!



食育推進キャラクター
「湖なすちゃん」

第3回こにゃん市 市議会議員選挙

市内にある県動物保護管理センターで保護されている猫と犬が立候補し、譲渡希望者を募ります。投票時に譲渡希望確認を行い、選挙終了後に希望者へ譲渡します。投票はこにゃん市ホームページへ。全国どこからでも可能です。

■告示・投票期間

7月8日(月)～21日(日)

■譲渡希望受付締切 7月18日(木)

■当選発表 7月22日(月)



▲前回トップ当選猫「ずらずら」くん

詳しくは…



新こにゃん市長だワン！
3代目こにゃん市長にひなた

湖南市観光協会が立ち上げたインターネット上の仮想都市「こにゃん市」の第3回市長選挙が行われ、総数1093票のうち340票を獲得した推定9歳の雌犬「ひなた」が選ばれました。

昨春秋、こにゃん市とこわん市が合併したことで、今回から犬と猫とで市長の座を争いました。犬の市長誕生に飼い主の福島里佳さん(柑子袋)は、「こにゃん市なのにわんこが市長になってしまった…」と照れ笑いを浮かべていました。

ひなたのこれからの活躍に期待です。

えんじのつばき

保育園や幼稚園での子どもたちのとっておきの会話を紹介するコーナー。



今月は甲西あかつき保育園です。 **3歳児と5歳児**

ある日の夕方、異年齢で遊んでいたところに園長先生が来て一緒に遊び始めた時のこと。

Aちゃん (3歳児) 「あっ、えんちょうせんせや！」
すると

Bちゃん (5歳児) 「ちがうで、〇〇せんせやんか！」

Aちゃん 「えんちょうせんせやし…」

Bちゃん 「なまえは〇〇せんせで、えんちょうせんせっていうんや！」

Aちゃん 「???' 困った顔になっていました。



わが家の愛ドル



りいち
國枝 凜一 ちゃん 0歳

何でも口に入れたがる好奇心旺盛な僕☆
家族みんなに愛されてぐんぐん大きくな～れっ!!

秀明さん・裕香さん (石部西)

愛ドル 大募集中 どしどしご応募ください。

秘書広報課 ☎71●2300 FAX 72●1467

夫婦で守る
伝統工芸

小迫 一さん
千春さん



湖南省に古くから伝わる伝統工芸のひとつ、近江下田焼。その伝統をたった2人の夫婦が守っていることを知っていますか。今回は伝統工芸会館で活動している小迫一さん・千春さん（東寺）を紹介します。

江戸時代に当時の下田村で喜多安兵衛により始まった近江下田焼は、呉須と呼ばれる藍色の鮮やかな絵付けが特徴で、最盛期には14戸が従事し各地で販売されていました。しかし、産業の機械化などで衰退していき平成元年には山中保蔵さんを最後に途絶えます。山中さんの最後の弟子であった一さんは、地元の支援や旧甲西町の要請を受けて伝統工芸会館の一角に下田窯を開き、平成6年に近江下田焼を復活させました。一方の千春さんは結婚するまで陶芸に縁のない人生で、最低でも10年の修行が必要な作陶（実際に陶磁器を作ること）は今もさせてもらえないそうですが、下田焼の絵付け体験講座を開いて普及に努めるなど献身的にサポートをしています。

もうけもなく本当に好きな人じゃないと続かないだろうと話す一さんに、そこまで大変なのにどうして続けるのか尋ねると、「近江下田焼が好きで、これが生きがいになっている」とのことでした。後継者がいないのも悩みだそうですが、「好きじゃなかったり、もうけを考えている人には継承したくない」とまさに職人です。

伝統を守りながら近江一閑張とコラボした小物入れや、オーダーメイドで左利き用の急須を作るなど新しいことにも挑戦しているそうです。「気に入って買った物を使うと生活が豊かになると思います。近江下田焼は使うほどに親しみが湧いてくるという良さがあり、ぜひ使ってみてほしい」と笑顔で話す小迫夫妻でした。



まるで秘密基地！？
菩提寺でバンブーハウス完成



菩提寺まちづくり協議会と滋賀県立大学の学生などが制作していた「バンブーハウス」が完成しました。生えている竹をそのまま柱に使い、床や屋根にも竹を使うなど、ハウスの中も外も自然にあふれています。

菩提寺小・菩提寺北小の児童たちが早速訪れ、不思議なハウスに興味津々。中に入る順番待ちの時も、早く入りたくてみんなうずうずしていました。

これから竹細工工房やテラス、ベンチなども制作していく予定で、地域住民の憩いの場となるといいですね。

春の祭礼



5月1日、市内各地で毎年恒例の春の祭礼が行われました。あちらこちらでみこしが行き交い、沿道から声援が送られていました。

また、日枝神社ではお田植え祭りも行われ、色鮮やかな衣装を来た子どもたちが五穀豊穡を祈って、踊りを披露しました。



児童手当現況届を提出してください

現況届は、児童手当を受給している人の前年度の所得状況や、児童の養育状況などを確認し、引き続き受給権があるかどうかを審査するためのものです。

対象になる人には、5月末に、個別に用紙を送付しています。必要事項を記入のうえ、添付書類が必要な人は添付書類とあわせて、6月3日(月)～28日(金)の提出期間内に必

ず子育て支援課まで提出してください。

現況届を提出しない場合、6月分からの手当が支給停止になりますのでご注意ください。

☎子育て支援課(東庁舎)

☎71・2328

☎72・3788

ファミリーサポートセンター会員募集

「子育ての手伝いをしてほしい」「子育ての手伝いがしたい」そんな気持ちを持って

いる人が会員となって育児の総合援助を地域で行う会員組織です。入会に関する説明・登録は随時行っています。

■対象 市内在住または在勤で子どもを預かってほしい人、子どもを預かることができる人

■申込方法 印鑑を持って☎

☎湖南市ファミリー・サポート・センター(平和堂甲西中央店3階)

☎71・4647

☎71・4662

消防団分団別訓練を行います

6月9日(日)午前7時から、消防団の分団別の火災防衛訓練を行います。当日は、消防車両出動の際、サイレンが鳴りますので、ご理解ご協力をお願いします。訓練場所は次のとおりです。

- ・第1分団：吉永地先
- ・第2分団：岩根西地先
- ・第3分団：下田地先
- ・第4分団：石部東地先
- ・第5分団：石部南地先

☎危機管理・防災課(東庁舎)

☎71・2311

☎72・2000

議会の傍聴にお越しください

6月議会定例会の会期は6月7日(金)～27日(木)です。なお、会期中は休会の日もありません。詳しい日程は議事課へお確かめください。

☎議事課(東庁舎)

☎71・2347

☎72・2495

今月の納税など

口座振替日・納期限
7月1日(月)

- 市県民税(第1期)
- 水道料金
- 介護保険料
- 下水道使用料
- 保育料
- 住宅使用料

今月の休日納税相談日

15日(土)午前8時30分～正午
収納課(東庁舎) ☎71・2320 ☎72・2460
※毎週火・木曜日は、午後7時まで納税相談を行っています

交換銀行

閩生活環境課(東庁舎) ☎71・2358 ☎72・2201

◎譲ります

- 学習机
- ひな人形
- 雑誌「ムー」

◎譲ってください

- テレビ(22型)
- 90cm水槽用外部フィルター
- こい釣り用玉網(たも網)
- プラレール
- ベビーカーA型
- 太鼓(和・洋)
- ソファ
- 甲西北中体操服
- 中学校国語辞典
- 水戸小標準服・体操服
- 折りたたみベッド
- 電子ピアノ
- ビジネスバック

※交換の交渉は、譲りたい人と譲ってほしい人の間で直接行っていただきます。その際、連絡先の電話番号を相手方にお伝えすることになりますのでご了承ください。

湖南市リサイクルプラザ

☎75・3933 ☎75・3904

リサイクルプラザは、燃えないごみ、粗大ごみを処理する施設です。燃えるごみ、家電リサイクル品など持ち込めないものがあります。「保存版ごみの分け方出し方マニュアル」で必ずご確認ください。

日	月	火	水	木	金	土
						1
2	3	4	5	6	7	8
9	10	11	12	13	14	15
16	17	18	19	20	21	22
23	24	25	26	27	28	29
30	1	2				

■…休所日 ☆…休日開所日 □…「粗大ごみ」戸別収集日 ○…「粗大ごみ」戸別収集申込締切日

※「粗大ごみ」戸別収集は、必ず収集日の前の週の金曜日の午前中までに電話かFAXでリサイクルプラザへ申し込みしてください。

※搬入(持ち込み)の受付は、開所日の午前9時～午後4時です。

湖南市と北栄町の子ども交流事業青年リーダー募集

湖南市と友好交流都市の鳥取県北栄町に子どもたちが訪問し活動する事業で、子どもたちと一緒に活動する青年リーダーを募集します。子どもたちと一緒に夏の素敵な思い出を作りませんか。

■日程（予定）

- ・本研修（北栄町訪問）
8月中旬～下旬
- 一泊二日
- ・リーダー会議
6月～8月（4回程度）
- ・事後研修 10月ごろ

■定員 10人

■活動内容 子ども交流事業にリーダー・スタッフとして参加し、交流事業の企画・準備から運営を行います。

■対象 市内在住または在勤の高校生～おおむね30歳の青年で、原則としてすべての研修・会議に参加できる人

■申込方法

6月14日（金）までに、①氏名②住所③年齢④学校名（学年）または勤務先⑤連絡先を電話、FAX、はがき、メールで

■問へ。

※応募者多数の場合は調整します。本事業以降も青少年向け事業や市行事への参画を希望する人大歓迎です。

■生涯学習課（西庁舎）〒52013195住所記載不要）

☎77●6250
☎77●6253
✉syougaku@city.shiga.konank.jp

銃砲刀剣類の登録審査

未登録の銃砲刀剣類を所有している人は、警察署に持参して刀剣類発見届出済証の交付を受け、銃砲刀剣類登録審査会で審査を受けてください。

■日時 6月13日（木）

午前10時～午後3時

■場所 大津合同庁舎7階7B会議室

■持ち物 銃砲刀剣類（現物）、警察署発行の刀剣類発見届出済証、審査手数料（1件につき6300円）、再交付手数料（1件につき3500円）

■滋賀県教育委員会事務局文化財保護課
☎077●528●4672

学童保育所夏休み指導員募集

夏休み中の小学生を保育する指導員を募集します。年齢・資格・経験は問いません。元気な子どもたちと夏休みを過ごしてみませんか。

■期間

7月22日（月）～8月31日（土）

※勤務時間・時給など詳しくは各学童保育所にお問い合わせください。

■石部学童保育所あゆっこ

☎77●5430

■石部南学童保育所風の子のいえ

☎77●4495

■三雲学童保育所どろんこ

☎60●4581

■水戸学童保育所星の子クラブ

☎75●6343

■下田学童保育所おおぞらクラブ

☎60●4580

■菩提寺北学童保育所わんぱくクラブ

☎74●3219



市職員募集（平成26年4月採用）

試験区分	一般事務（初級）	一般事務（上級）	社会福祉士・精神保健福祉士	技術職（土木・建築）	保育士・幼稚園教諭	保健師
採用予定人数	2人	2人	1人	各1人	2人	1人
受験資格	年齢要件	昭和60年4月2日から平成4年4月1日までに生まれた人	昭和54年4月2日以降に生まれた人			
	資格要件			社会福祉士または精神保健福祉士の資格を有する人	学校で職種に必要な専門課程を履修した人	保育士資格および幼稚園教諭免許を有する人
第一次試験	7月28日（日） 午前10時～ 場所：共同福祉施設（サンライフ甲西）、中央まちづくりセンター					
第二次試験以降の詳細については、第一次試験合格者に通知します。						
受験申込書	人事課で配布するほか市ホームページからダウンロードできます。郵送を希望する人は、表に「職員採用試験（試験区分）申込書請求」と朱書きした封筒で、返信用封筒（サイズは33cm×24cm。140円切手を貼り、宛先を明記したもの）を送付してください。					
受付期間	6月14日（金）までの午前8時30分～午後5時15分（土・日曜日、祝日を除く）※郵送は当日消印有効					

■人事課〔東庁舎〕（〒520-3288 住所記載不要） ☎71●2312 ☎72●1146

市営住宅入居者募集

募集する住宅

- ・石部南団地1戸(3DK)
- ・茶釜団地3戸(3DK)

■入居予定日 8月15日(木)

■家賃月額 団地および収入によって変わります。

■敷金 家賃の3か月分

■申込資格

- ①市内に3か月以上在住または6か月以上(同一職場に3か月以上)在勤していること
- ②市税およびその他の使用料などを滞納していないこと
- ③現在同居している、または同居しようとする親族があること
- ④入居予定者全員の収入月額合計が15万8千円(所定控除後の金額)以下であること
- ⑤申込者および同居人が暴力団員でないこと
- ⑥現在住宅に困窮していることが明らかであること

※申し込みは1世帯1戸に限ります。

※単身入居の場合は、一定の要件があります。

※ペットの飼育は禁止です。

■申込書配布・受付期間

6月17日(月)から21日(金)の午前9時～午後5時に住宅課で申込書を配布、受け付けます。

■入居者決定方法 書類審査

※申込者多数の場合は、7月上旬ごろに公開抽選を行います。

■住宅課(東庁舎)

〒71-2349
☎72-7964

循環型社会をめざして

生ゴミ減量化推進事業補助金

生ごみ処理機を購入する際に補助金を交付する制度です。

■対象

- ・市内に住所を有し、かつ居住している人
- ・今までに家族内で「生ごみ減量化推進事業補助金」の交付を受けていないこと
- ・商品を事前に購入していない人

■補助金金額 購入費用の2分の1以内(100円未満は切り捨て)とし、上限は15000円

■リサイクル推進活動奨励金

団体の事業活動の一環として、古紙・古布の収集活動を実施する団体に対し、予算の

範囲内で奨励金を交付する制度があります。詳しくはお問い合わせください。

■生活環境課(東庁舎)

〒71-2325
☎72-2201

湖南市文化ホール友の会会員募集

会員には次の特典があります。

■特典

- ①甲西・石部両文化ホール主催事業(貸し館は除く)のチケットを10%以上割引で購入できます(本人分のみ)。
- ②チケットを一般発売日より早く購入できます(一人2枚まで)。
- ③舞台鑑賞ツアーに参加できます(申し込み多数の場合は参加できないこともあります)。

■申込方法 6月30日(日)までに年会費1000円を

☎(公財)湖南市文化体育振興事業団(甲西文化ホール)(月曜休館)

〒72-2133
☎72-7305

障がい児ホリデースクール参加児童生徒、協力スタッフ・ボランティア募集

夏休み期間中、障がいがある子どもたちを対象に、地域交流を通し自立を促すことを目的にホリデースクールの開催します。プールやお出かけ、ゲームなど楽しい行事がいろいろあります。1回のみ参加もできます。

※スタッフには参加日数分の謝礼をお支払いします。

■社会福祉協議会

〒72-4102
ボランティアセンター
☎72-1523

湖南市一時保育の案内

■日時 月曜日～金曜日
午前8時30分～午後5時

■場所 岩根保育園一時保育室

■対象 満9か月～就学前

※利用前に登録が必要です。詳しくは、お問い合わせください。

■湖南市一時保育(岩根保育園内)

☎72-2239

野洲川河川愛護モニター募集

野洲川の近くに住んでいる人と河川管理者の連携を深め、河川の利用、整備、環境などに関する地域の要望を十分に把握することを目的として公募します。

■対象 活動力のある満20歳以上で、野洲川のおおむね2km圏内に居住する人

■任期 1年間(7月～平成26年6月)

■申込締切 6月14日(金)

※詳しくは琵琶湖河川事務所ホームページをご覧ください。

■琵琶湖河川事務所

☎077-5460879

弁護士無料法律相談

相談時間は1人30分で、相談は無料です。

■日時 6月12日(水)

午後1時～4時

■場所 共同福祉施設(サンライフ甲西)

■定員 6人(先着順)

※必ず事前に予約してください(電話予約不可)。

■住民総合相談窓口(東庁舎)

☎71-2370

甲西文化ホール

☎72・2133 ☎72・7305 (月曜休館)

三山ひろしコンサート

「人恋酒場」「女に生まれて」が大ヒット。演歌界で今最も注目を集めています。

- 日時 6月23日(日)
- ①午後1時30分開演、
②午後5時開演
- 入場料 前売3,800円、
当日4,200円
【全席指定】
- 前売り券販売所
☎ ☎ ☎ Lコード=57981



湖南名画座。「わが母の記」



日本アカデミー賞最優秀主演女優賞受賞の樹木希林をはじめ、優秀作品賞も受賞した「わが母の記」を上映します。

- 日時 8月4日(日)
- ①午前10時30分～、②午後2時～
- 出演 樹木希林、役所広司、宮崎あおい ほか
- 入場料 前売り 一般1,000円、中学生以下800円【全席自由】
- ※当日券は200円増
- 前売り券販売所
☎ ☎ ☎ ☎ Lコード=57593

ミュージカル

アルプスの少女ハイジ

- 日時 9月15日(日)
午後2時開演
- 出演 青木梨乃、大沢逸美、今井ゆうぞう



- 入場料 前売り 一般2,500円、子ども(3歳～中学生)2,000円
【全席指定】
- 前売り券販売所
☎ ☎ ☎ ☎ Lコード=57590

- ☎ 甲西文化ホール
- ☎ 石部文化ホール
- ☎ アルプラザ水口店
- ☎ ローソンチケット☎0570・084・005

下田まちづくりセンター

☎75・0011 ☎75・4491

防災学習講座「起震車体験」

災害時の対処方法を学び、いざというときに適切な行動をとれるように備えましょう。

- 日時 6月20日(木)
午前9時30分～11時30分(雨天時は中止することがあります)
- 講師 甲賀広域行政組合湖南中央消防署
- 対象 市内在住または在勤の人
- 定員 25人(先着順)
- 申込方法 6月17日(月)までに電話かFAXで。

岩根まちづくりセンター

☎72・7871 ☎72・7872

癒しの苔玉作り

涼しげなグリーンで暑い季節の部屋を和ませましょう。

- 日時 6月25日(火)
午前10時～正午
- 対象 市内在住または在勤在学の人の
- 定員 20人(先着順)
- 講師 (有)カワシマ種苗グリーンアドバイザー
- 材料費 2,000円
- 持ち物 ゴム手袋、はさみ、エプロン、新聞紙
- 申込方法 6月17日(月)までに電話かFAXで。
- ※申込者が少ない場合は中止することがあります。

湖南市リサイクルプラザ

☎75・3933 ☎75・3904

リフォームコレクションショー「和の美しさを洋で表現」

身に着けていたころを思い出したり、懐かしい人のぬくもりを感じたりしながら、たんすの中に眠っていた服で一針一針作り上げた作品です。

- 作品ショー
6月5日(水)
午前10時～11時30分
- 作品展示
6月5日(水)～7日(金)、10日(月)～13日(木)
午前10時～午後4時
- ※13日(木)は正午まで

市民学習交流センター
(サンヒルズ甲西)

☎75・8190 ☎75・8192

サンヒルズぱそこん塾

- 日時 毎週土曜日 午前10時～正午
- 受講料 1回500円
- 講師 NPO法人湖南ネットしが
- ※初めての人は事前に申し込んでください。

エコ小物づくり

七夕の小物をエコ材料で作ってみませんか。

- 日時 6月26日(水)
午前10時～正午
- 定員 20人
- 講師 田口眞璃子さん
- 材料費 1,500円
- 申込方法 6月14日(金)までに住所、氏名、電話番号を電話またはFAXで。



企画展示

甲西絵画サークル油絵展

- 期間 6月28日(金)～7月12日(金)
- 場所 エントランスホール

三雲児童館

☎72・2089 (休館日：月・火、祝日)

みんな大好きおやつタイム

～ワッフルを作ろう～

- 日時 6月15日(土)
午前10時～11時30分
- 対象 小学生(子どものみ可)および幼児(親子参加)
- 参加費 100円
- 定員 20人(先着順)
- 持ち物 エプロン、手ふき、台ふき、ふきん、お茶
- 申込方法 6月12日(水)までに三雲児童館設置の申込書に必要事項を記入し提出。

ふれあい運動あそび

～スマイルボーリング・カロリング～

- 日時 6月22日(土)
午前10時～11時30分
- 対象 幼児(保護者同伴)・小学生・大人
- 定員 30人
- 持ち物 上靴、お茶、タオル
- 申込方法 6月20日(木)までに三雲児童館設置の申込書に必要事項を記入し提出。

下田花しょうぶまつり

近江下田あきんどまつりと同時開催です。

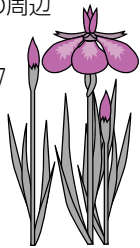
■日時 6月9日(日)

午前10時～午後3時

■場所 下田商店街とその周辺

☎ 湖南省商工会

☎ 72・0038 ☎ 72・5687



第1回ふれあいフェスティバル

石部南学区まちづくり協議会主催で開催します。

■日時 6月16日(日)

午前10時～午後3時 ※小雨決行

■場所 石部南まちづくりセンター・じゅらくの里

■内容

- フリーマーケット
- グランドゴルフ
- パターゴルフ
- 喫茶、軽食コーナー



グランドゴルフ、パターゴルフの参加およびフリーマーケット出店募集

■参加費 各500円

※フリーマーケットは3m×3m

※ゴルフは商品と昼食付

■申込方法 6月11日(火)までに申込用紙を☎へ (FAX、Eメール、ホームページ可)。

※電話予約不可

※申込用紙は各まちづくりセンター窓口に設置しています。

☎ 石部南まちづくりセンター

☎・☎ 77・2535

☎ center@ishibe-minami.net

☎ http://www.ishibe-minami.net

特集展示 幕末の石部宿展

幕末に石部宿を往来した人物が記された小島本陣の宿帳や旅籠で起こった事件による血染めの額を展示します。

■期間 6月30日(日)まで

午前9時～午後4時30分 (入館は午後4時まで)

■場所 東海道石部宿歴史民俗資料館

■休館日 毎週月曜日 (祝日の場合は翌日)

■入館料 大人350円 (300円)、児童生徒150円 (100円)

※ () 内は20人以上の団体料金

学芸員が語る

— 湖南省の歴史講座 —

毎回テーマを決めて市内にある文化財について学ぶ講座です。



■日時 6月20日から3月20日までの毎月第3木曜日 [全10回]

午後2時～3時30分

※第1回は「湖南三山の文化財」です。

■場所 石部まちづくりセンター

■対象 市内在住または在勤の人

■定員 20人

■申込締切 6月14日(金)

☎ 生涯学習課 [西庁舎]

☎ 77・6250 ☎ 77・6253

ワールドフェスタこなん2013

世界の音楽やダンスに触れ、世界の料理も味わえる多文化交流フェスタです。

■日時 6月9日(日)

正午～午後4時

■場所 市民学習交流センター (サンヒルズ甲西)

☎ 湖南省国際協会 [中央まちづくりセンター] ☎・☎ 71・4332

いきいきスポーツデー

■日時 6月21日(金)

午後7時～9時

■場所 石部中学校体育館

■内容 卓球、バドミントン、キンボール、パドルテニス、ビーチボール、バスケボールなど

☎ 生涯学習課 [西庁舎]

☎ 77・7045 ☎ 77・6253

湖南省まちづくり市民活動補助金プレゼンテーション

市では、豊かで活力あふれ魅力あるまちづくりを進めるため、さまざまな分野の市民活動に対し補助金を交付し支援しています。今年も、市民の皆さんから応募のあった事業を、公開プレゼンテーション形式で審査し、合否を決定します。活力あふれる発表を見にぜひお越しください。

■日時 6月22日(土)

午前9時30分～正午

■場所 共同福祉施設 (サンライフ甲西)

☎ 新しい公共推進課 [東庁舎]

☎ 71・2315 ☎ 72・2000

うちなる国際化フォーラム

市では、外国人住民も日本人住民と共に地域の一員として生活できる多文化共生社会の構築をめざした取り組みを進めています。

■日時 6月9日(日)

午後1時30分～3時

■場所 市民学習交流センター (サンヒルズ甲西)

■内容

○講演「多文化共生の地域づくり」

講師：関島 博さん

○ワールドカフェ

☎ 新しい公共推進課 [東庁舎]

☎ 71・2315 ☎ 72・2000

英語でお茶べり

カフェスタイルでネイティブのゲストを囲んで気軽に語学交流しませんか。

- 日時 6月30日(日)
午後2時～3時30分
 - ゲスト アリシア・プレストンさん
 - 参加費 会員500円、一般1,000円
 - 場所 共同福祉施設(サンライフ甲西)
 - 定員 15人(先着順)
- ☎ 湖南市国際協会
☎ 71 ● 4332



なかよし幼稚園

地域に開かれた幼稚園の一環として開催します。〔全9回〕

- 対象 市内在住で未就園の3・4歳児(平成20年4月2日～平成22年4月1日生まれ)
 - 時間 午前10時～11時30分
 - 参加費 600円(保険料・教材費など)
 - 申込締切 6月7日(金)
- ※保育園主催の未就園児子育て事業との同時参加はご遠慮ください。
- ☎ 菩提寺幼稚園
☎ 74 ● 1272 ☎ 74 ● 1110

シニア対象再就職・就業支援講習会

① オフィスクリーニング技能講習会

- 日時 6月19日(水)～28日(金)
午前10時～午後4時
 - ※土・日曜を除く
 - 場所 滋賀ビル(JR大津駅前)
 - 定員 20人
 - 申込締切 6月10日(月)
- ※受講者選考面接は6月12日(水)午前10時から連合会事務所(大津市)で行います。

10時から龍谷大学(REC)で行います。

② フォークリフト技能講習会

- 日時 7月19日(金)～26日(金)
午前8時～午後5時
 - ※土・日曜を除く
 - 場所 クレフィール湖東(東近江市)
 - 定員 20人
 - 申込締切 7月1日(月)
- ※受講者選考面接は7月3日(水)午前10時からクレフィール湖東で行います。

④ 介護員初任者研修

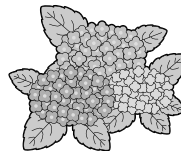
- 日時 7月23日(火)～11月11日(月)
午前9時～午後4時
 - ※土・日曜を除く
 - 場所 びわこ学院大学(東近江市)
 - 定員 40人
 - 申込締切 7月10日(水)
- ※受講者選考面接は7月12日(金)午前10時から滋賀県婦人会館(近江八幡市)で行います。

③ 介護員初任者研修

- 日時 7月1日(月)～11月11日(月)
午前9時30分～午後4時30分
 - 場所 龍谷大学(大津市)
 - 定員 40人
 - 申込締切 6月20日(木)
- ※受講者選考面接は6月24日(月)午前

- 対象 県内在住の55歳以上で、講習に係る就業を希望しハローワークで求職登録をしている人(②は要普通自動車運転免許)
- 申込方法 ハローワークにある申込用紙に必要事項を記入し、FAXまたは郵送にて☎へ申し込み、受講者選考面接にお越しください。

☎ 公益社団法人滋賀県シルバー人材センター連合会(〒520-0054大津市逢坂一丁目1-1)
☎ 077 ● 525 ● 4128
☎ 077 ● 527 ● 9490



ボランティアの親子教室

～親子で楽しむ人形劇～

想像力豊かなのびのびした子に育てほしい。そんな願いと一緒にゆっくり親子でお話の世界を楽しみましょう。

- 日時 6月27日(木)
午前10時30分～11時30分
 - 場所 社会福祉センター
 - 対象 就園までの親子
 - 講師 人形劇ボランティア「おにぎり村」
 - 申込方法 6月25日(火)までに電話かFAXで☎へ。
- ☎ ボランティアセンター
☎ 72 ● 1523
湖南市「ふれあいの館」
☎ 77 ● 6001 ☎ 77 ● 6006

障がい児支援ボランティア養成講座

夏休みを中心に開催している障がい児ホリデースクールなど、障がい児を支援するボランティアを養成する講座を開催します。

- 日程・内容
 - ① 6月10日(月)
午後2時～4時
「温かい気持ちでのぞむホリデースクール～障がい特性を知ろう～」
 - ② 6月20日(木)
午後2時～4時
「子どもの喜ぶレクリエーション」
 - ③ 7月6日(土)
午前10時～正午
「プレホリデースクール」
- ※希望者のみ施設実習を別途予定しています。
- 場所 社会福祉センターほか
- ☎ 社会福祉協議会
☎ 72 ● 4102
ボランティアセンター
☎ 72 ● 1523

記帳説明会

法律の改正により平成26年1月から個人で事業や不動産貸付などを行う人は記帳と帳簿などの保存が必要になります。税理士が記帳・記録保存制度の概要や記帳方法などについての説明を行います。

- 6月26日(水)
午前10時～正午、午後2時～4時
水口納税協会(水口税務署横)3階会議室
- 6月27日(木)
午後2時～4時
湖南省商工会(サンライフ甲西)

■対象 事業所得、不動産所得または山林所得を生ずべき業務を行うすべての人
※所得税の申告の必要がない人も対象となります。

☎水口税務署個人課税部門
☎62●0314

パソコン講座

「ITサロン」(パソコン相談)

会員・グループ間の連絡はメールで一発。孫に綺麗な写真も送りたい。パソコンとネットの活用も応援します。

- ◇6月6日(木)、7月4日(木)
三雲まちづくりセンター



- ◇6月14日(金)、7月12日(金)
ふれあいの館(石部東)
- ◇6月21日(金)、7月19日(金)
鳩の街市民交流スペース(平和堂石部店内2階)
- ◇6月28日(金)、7月26日(金)
市民学習交流センター(サンヒルズ甲西)本館

※時間はすべて午後1時30分～3時
※パソコンを持参してください。
※ほかにも困り事や希望などがあれば気軽にご連絡ください。

☎NPO法人パソフレ
谷☎75●0063 ☎090●8125●2721
鈴木☎75●5466
☎http://www.pasofure.org/

つどいの広場おおぞら

乳幼児を持つ親子が気軽に集い、交流できる場所として開放しています。

■開放日 火～土曜日(祝日は除く)
午前9時～午後2時

■対象 未就園児と保護者

今月のイベント 音楽を楽しもう

■日時 6月28日(金)
午前10時30分～(受付:午前10時～)

■定員 15組(先着順)

■申込締切 6月8日(土)

☎NPO法人ふれあいセンター「そよ風」
(三雲2030-67)
☎72●6153



子育てリフレッシュタイム

毎日の子育てに追われているあなた。子どもを預けて、自由な時間を過ごしてみませんか。

■日時 7月8日(月)
午前9時30分～正午

■場所 女性センター

■対象 市内に在住または在勤で、生後4か月以上の未就学の子どもがいる女性

■定員 子ども10人(先着順)

■参加費 子ども一人につき400円(保険料含む)

■持ち物 お茶、着替え、バスタオル、ビニール袋など

■保育者 保育サービス「ぼっぼ」

■申込方法 月～土曜日に電話で☎へ。
※一時保育もしています。午前9時～正午の間にお問い合わせください。

☎女性センター ☎72●8588



囲碁を覚えませんか

(初心者向け)

囲碁は簡単です。小さな碁盤(九路盤)を使って初歩から学びます。

■日程 6月3日・10日・24日(すべて月曜日)〔全3回〕

■時間 午後1時30分～3時30分

■定員 10人

■主催 囲碁ボランティア「ホットな碁空間」

■場所 湖南省「ふれあいの館」(石部東5丁目1-1)

☎ボランティアセンター

☎72●1523

湖南省「ふれあいの館」

☎77●6001 ☎77●6006

視覚障がい者向け点字講習会

点字に触れ、音楽療法で心身を癒しましょう。

■日時 6月14日(金)
午前10時30分～午後3時

■場所 社会福祉センター

■講師 廣畑光晃さん(点字指導員)、辻利美子(音楽療法士)

■定員 15人

■参加費 800円(食事代)

■申込締切 6月6日(木)

☎社会福祉協議会

☎72●4102

暴力団にかかわる相談所

弁護士や専門相談員による無料の相談会を開設します。

■日時 6月21日(金)

午後1時～4時

■場所 市民学習交流センター(サンヒルズ甲西)

■主催 (公財)滋賀県暴力団追放推進センター、暴力団追放甲賀・湖南省市民協議会

☎(公財)滋賀県暴力団追放推進センター ☎077●525●8930



6月 (開館時間 午前10時～午後6時)



行事予定

石部中央1-2-3 ☎77-6252 77-6232

日	月	火	水	木	金	土
						1
2	3	4	5	6	7	8
9	10	11	12	13	14	15
16	17	18	19	20	21	22
23 30	24	25	26	27	28	29

石部図書館

- 9日(日) **きじっこおはなし会**(グループ「ピッコロロ」)
午前11時～正午(幼児から小学生向け)
- 21日(金) **よっといでたいむ**(乳幼児と保護者向けのおはなし会)
午前11時～11時20分
- 22日(土) **よっといでたいむ**(幼児から小学生向けのおはなし会)
午後4時～4時30分

- : 甲西図書館のみ休館(月曜日・火曜日、1日)
- : 石部図書館のみ休館(水曜日)
- : 両館とも休館(月末木曜日)

中央5-50 ☎72-5550 72-5554



行事予定

甲西図書館

- 7日(金) **ちっちなかぜおはなし会**
(乳幼児と保護者向け)
午前11時～11時30分
- 8日(土) **おはなしの森**
(幼児から小学生向けのおはなし会)
午後3時～3時30分
- 22日(土) **ちっちなかぜおはなし会**
午後2時30分～2時50分
(4歳以上の幼児向け)
午後3時～3時30分(小学生向け)

図書館講演会 武鹿悦子講演会 「わたしの詩たち」

- 日時 6月15日(土) 午後2時～3時30分
- 場所 甲西図書館
- 定員 50人
- 講師 武鹿悦子さん(詩人・児童文学作家)
「きらきらぼし」など多くの童謡でも知られ、20代で西條八十に出会い童謡の道を志しました。『こわれたおもちゃ』で赤い鳥文学賞、日本童謡賞を受賞。『たけのこぐん!』『ねこぜんまい』など著書多数。
- 申込方法 石部・甲西図書館へ(電話可)

甲西図書館展示

近江ロケ地巡り展

6月9日(日)まで
湖南省を中心に、県内各地で撮影された映画やドラマの撮影状況を写真で紹介します。

友好交流都市展

6月15日(土)～7月14日(日)
湖南省が友好交流都市提携を結んでいる北海道比布町と鳥取県北栄町の資料を展示します。

図書館協議会委員を紹介します

図書館では、図書館の運営について意見を述べる機関として図書館協議会を設置しています。任期は平成25年4月1日～平成27年3月31日です。
加藤妙子さん 猪飼由利子さん 原田和浩さん
平賀胤壽さん 児嶋長夫さん 吉村哲治さん
沼田律子さん 菅澤文恵さん 原田可津子さん
永田清さん

新しい雑誌が増えました

石部 この本読んで・ストライカーDX・毎日が発見
甲西 メンズクラブ・MEN'S EX
石部図書館は約100、甲西図書館は約280種類になりました。

移動図書館車 マツゾウくん 6月の巡回スケジュール

場所	日時	日時
三雲保育園南側駐車場	14☎ 14:30～15:00	
妙感寺多目的集会所前	20☎ 14:00～14:30	
岩根東農業集落センター前	19☎ 14:00～14:30	
北山台自治会館前	12☎ 15:30～16:00	
フレンドマート第2駐車場	7☎ 15:00～15:30	28☎ 15:00～15:30
下田まちづくりセンター前	21☎ 14:00～14:30	
中山生協集会所予定地	21☎ 15:00～15:30	
サンヒルズ甲西駐車場	5☎ 14:00～14:30	26☎ 14:00～14:30
三雲東小学校	20☎ 12:55～13:25	
三雲小学校	14☎ 13:00～13:30	

場所	日時	日時
石部小学校	13☎ 13:05～13:30	
石部南小学校	6☎ 13:15～13:45	26☎ 10:25～10:45
岩根小学校	19☎ 12:55～13:25	
菩提寺小学校	7☎ 13:05～13:35	28☎ 13:05～13:35
菩提寺北小学校	12☎ 13:00～13:40	
下田小学校	27☎ 13:05～13:30	
水戸小学校	5☎ 12:55～13:35	26☎ 12:55～13:35
三雲保育園	14☎ 14:00～14:30	
阿星保育園	6☎ 14:20～14:40	27☎ 14:20～14:40
石部南幼稚園	13☎ 14:00～14:30	
菩提寺保育園	12☎ 14:30～15:00	
菩提寺幼稚園前	7☎ 14:00～14:30	28☎ 14:00～14:30

※移動図書館車で借りた本は、石部図書館・甲西図書館でも返却できます。借りた本についての問い合わせは、甲西図書館へお願いします。
※悪天候などで運休になる場合もあります。

湖南市子育て支援センター

◎休館日 土・日曜日、祝日、年末年始
◎開館時間 午前8時30分～午後5時15分
(申し込みの受付は午前9時から)

みつばち開放日 (移動支援センター)
時間 午前10時～11時30分
場所 左ページのカレンダーでご確認ください。

湖南市子育て支援ホームページ ☎ http://www.edu-konan.jp/kosodate/ ✉ kosodate-s@city.shiga-konan.lg.jp

石部子育て支援センター

たんぽぽはうす

(石部保育園隣接) ☎77・8570 ☎77・8572

開放日

時間 午前10時～正午 午後1時30分～3時30分
※6月生まれの子どもの手形・足形をとれます。
※イベント開放日(17日)は「ピノキオ」です。

ひよこ広場 ※申込不要

日時 6月10日(月) 午前10時～11時30分
対象 8か月までの子どもと保護者
※子ども一人につき1回の参加です。
内容 助産師による育児相談、ベビーマッサージ
持ち物 バスタオル、母子健康手帳

にこにこ広場 ※定員は各20組(先着順)

ひよこグループ～栄養士さんのお話～ ※申込不要

日時 6月17日(月) 午後1時30分～2時30分

対象 8か月までの子どもと保護者

りすグループ～保健師さんとお話しよう～

日時 6月14日(金) 午前10時～11時

対象 9か月～1歳5か月の子どもと保護者

申込期間 6月3日(月)～5日(水)

うさぎグループ～小麦粉粘土で遊ぼう～

日時 6月21日(金) 午前10時～11時

対象 1歳6か月～2歳5か月の子どもと保護者

申込期間 6月6日(木)～10日(月)

くまグループ～スライムで遊ぼう～

日時 6月25日(火) 午前10時～11時30分

対象 2歳6か月以上の子どもと保護者

申込期間 6月7日(金)～11日(火)

おひさまらんど(子育て支援講座)

はみがきしゅっしゅっ!

日時 6月19日(水) 午前10時～11時30分

対象 10か月～1歳6か月の子どもと保護者

定員 20組(先着順)

講師 中谷貴子さん(歯科衛生士)

申込期間 6月4日(火)～6日(木)

アロマでリフレッシュ

日時 7月12日(金) 午前10時～11時30分

対象 未就園児の保護者

定員 15人(先着順)

講師 東森靖子さん(アロマセラピスト)

申込期間 6月13日(木)～17日(月)

子育て支援センター

ひまわり

(岩根保育園2階) ☎72・7089

開放日

時間 午前10時～正午 午後1時15分～3時15分

子育て相談日

保健師と栄養士が子育て相談に応じます。

日時 6月11日(火) 受付: 午前10時～11時

手形・足形の日

身長・体重をはかって手形・足形をとりましょう

日時 6月3日(月) 午前10時30分～11時30分

対象 4～7月生まれの子ども

持ち物 おしぼりかウエットティッシュ

にこにこの日

ともだちいっぱい!～遊戯室で思いっきり遊ぼう～

日時 6月12日(水) 午前10時～11時20分

対象 2歳以上の子ども

持ち物 上靴(はだし可)

栄養士さんと話そう!～離乳食後期の話と試食～

日時 6月14日(金) 午前10時30分～11時30分

場所 保健センター

定員 15人(先着順)

材料費 実費

講師 服部淳子(管理栄養士)

申込期間 6月4日(火)・5日(水)

よちよちキッズ～親子ふれあいタイム～

日時 6月17日(月) 午前10時30分～11時30分

対象 ひとりで歩ける2歳未満の子ども

申込期間 6月5日(水)・6日(木)

命の響きトーク&ライブ

日時 6月21日(金) 午前10時～10時45分

講師 あまりあさん

親子でリトミック～音楽を全身で味わおう!～

日時 6月25日(火) 午前10時30分～11時30分

対象 2歳以上の子どもと保護者

定員 20組(先着順)

講師 高橋知恵さん・大橋麻衣さん(塚本楽器音楽教室)

申込期間 6月10日(月)・11日(火)

☆支援センター事業での活動の写真を広報こなんや掲示板、ホームページで紹介する場合があります。不都合の生じるかたは、事前にお知らせください。

さくらんぼ広場

(子育て支援センター合同企画)

音楽会

日時 6月28日(金)

時間 午前10時～11時

対象 未就園児の子どもと保護者

定員 30組(先着順)

場所 平松保育園

講師 音楽サークル「コモド・ママ」

申込方法 6月5日(水)～7日(金)にたんぽぽはうすへ電話で。

※弟・妹の託児については申し込み時におたずねください。

1	±		
2	日		
3	月	手形・足形の日	子育て支援センター
		親子プレイステーション	柑子袋まちづくりセンター
		いしべおもちゃライブラリー「赤とんぼ」	石部保健センター
4	火	みつばち開放日	下田まちづくりセンター
5	水	たんぼぼはうす開放日(午前)	石部子育て支援センター
		たんぼぼはうす開放日(午後)	石部子育て支援センター
		おもちゃの図書館「とまと」	社会福祉センター
6	木	あひるクラブ	甲西あかつき保育園
		ひまわり開放日(午前)	子育て支援センター
7	金	ひまわり開放日(午後)	子育て支援センター
		とんとんとんでおいで	三雲幼稚園
		みつばち開放日	夏見会館
8	土	ちっちゃなかぜおはなし会	甲西図書館
		おはなしの森	甲西図書館
9	日	きじっこおはなし会	石部図書館
10	月	ひまわり開放日(午前)	子育て支援センター
		ひよこ広場	石部子育て支援センター
		たんぼぼはうす開放日(午後)	石部子育て支援センター
11	火	親子プレイステーション	菩提寺まちづくりセンター
		ひまわり開放日(午前)	子育て支援センター
		(子育て相談)	子育て支援センター
12	水	たんぼぼはうす開放日(午前)	石部子育て支援センター
		にこにこの日	子育て支援センター
		つばめイベント「オルガンで唄と手あそび」	つどいの広場つばめ〔平和堂石部店2階〕
13	木	子育てサロン「みんなあつまれよっといで！」(開放日)	三雲保育園・平松保育園・石部保育園・阿星保育園・岩根保育園・菩提寺保育園・下田保育園・水戸保育園
		つどいの広場くまさんとクラブ	菩提寺優愛保育園モンチ
14	金	とんとんとんでおいで	水戸幼稚園
15	土		
16	日		
17	月	たんぼぼはうすイベント開放日	石部子育て支援センター
		にこにこ広場(ひよこグループ)	石部子育て支援センター
		親子プレイステーション	市民学習交流センター
18	火	ようちえんであそぼう	三雲幼稚園
19	水	ひまわり開放日(午後)	子育て支援センター
		おもちゃの図書館「とまと」	社会福祉センター
20	木	あひるクラブ	甲西あかつき保育園
		みつばち開放日	菩提寺まちづくりセンター
		子育て相談	つどいの広場つばめ〔平和堂石部店2階〕
21	金	とんとんとんでおいで	ひかり幼稚園
		にこにこの日	子育て支援センター
		たんぼぼはうす開放日(午後)	石部子育て支援センター
22	土	よっといでたいむ	石部図書館
		よっといでたいむ	石部図書館
		ちっちゃなかぜおはなし会	甲西図書館
23	日		
24	月	ひまわり開放日(午後)	子育て支援センター
		みつばち開放日	三雲まちづくりセンター
25	火	親子プレイステーション	石部南まちづくりセンター
26	水		
27	木	ひまわり開放日(午前)	子育て支援センター
		ようちえんであそぼう	水戸幼稚園
28	金	絵本の読み聞かせ会と七夕飾り作り	菩提寺優愛保育園モンチ
		ようちえんであそぼう	ひかり幼稚園
29	土		
30	日		

子育てサロン

「みんなあつまれ よっといで！」

時間 午前10時～11時30分

対象 未就園児と保護者

三雲保育園 ☎72●1385 平松保育園 ☎72●0390
 石部保育園 ☎77●2073 阿星保育園 ☎77●2950
 岩根保育園 ☎72●1389 菩提寺保育園 ☎74●1373
 下田保育園 ☎75●2420 水戸保育園 ☎75●0630

親子プレイステーション

木のおもちゃと絵本。子育てサポーターも待っています。

時間 午前10時～正午

生涯学習課〔西庁舎〕 ☎77●6250 ☎77●6253

おもちゃの図書館「とまと」

楽しい遊び場です。おもちゃの貸し出しもしています。

時間 午前10時～正午

ボランティアセンター ☎72●1523

いしべおもちゃライブラリー「赤とんぼ」

楽しい遊び場です。おもちゃの貸し出しもしています。

時間 午前10時～11時30分

ボランティアセンターふれあい

☎77●6001 ☎77●6006

あひるクラブ

時間 午前10時～11時30分

対象 0歳～3歳の幼児と保護者

内容 5日(水)…園庭開放 19日(水)…おりがみ遊び

甲西あかつき保育園 ☎72●4960 ☎72●4965

つどいの広場 くまさんとクラブ

内容 新聞紙を遊びつくそう

対象 2歳～5歳の子ども

定員 10人

絵本の読み聞かせ会と七夕飾り作り

対象 0歳～5歳

定員 6人

持ち物 手ふきタオル、お茶

菩提寺優愛保育園モンチ ☎74●3220

つどいの広場つばめ 子育て相談

保健センターの保健師による子育て相談です。

時間 午前10時30分～11時30分

つばめイベント「オルガンで唄と手あそび」

ボランティアサークルが交代で来てくれます。

時間 午前10時45分～11時15分

NPO法人鳩の街 ☎77●5546 ☎77●5549

とんとんとんでおいで

対象 未就園児と保護者

内容 スライムあそびをしましょう

ようちえんであそぼう

対象 2・3歳児(平成21年4月2日～平成23年4月1日

生まれ)と保護者

内容 Big折り紙で遊びましょう

時間 午前10時～11時30分

持ち物 上靴、下靴を入れる袋、水筒(お茶)、着替え、

タオル、帽子など

学校法人光星学園

三雲幼稚園 ☎72●0077 ☎72●8747

ひかり幼稚園 ☎74●3011 ☎74●3461

水戸幼稚園 ☎75●3350 ☎75●4425

※申込受付は各園で行っています。

図書館の事業について詳しくは27ページをご覧ください。



母子健康手帳の交付

(受付: 午前 8 時 30 分～午後 4 時 30 分 場所: 保健センター)
持ち物 印鑑、妊娠届出書 (保健センターにもあります)
 ※妊娠届出書をお持ちでない場合は、出産予定日を主治医に確認してからお越しください。

ママ・パパ教室

(受付: 午後 1 時 15 分～1 時 30 分 場所: 保健センター)

6月22日(土) 午後 1 時 30 分～3 時 30 分	親になるってどういうこと? 妊娠中の過ごし方、お産について パパの妊婦・沐浴体験
---	--

対象 妊娠中期～後期ごろの妊婦・夫および家族
持ち物 母子健康手帳
 ※要事前申込

もぐもぐ教室

(受付: 午後 1 時 15 分～1 時 30 分 場所: 保健センター)

6月27日(木) 午後 1 時 30 分～3 時 30 分	離乳食の進め方(調理実習を含む)
---	------------------

対象 平成25年1月生まれの乳児の保護者
持ち物 母子健康手帳、エプロン、バスタオル、おむつ、お茶など
 ※要事前申込。保育が必要な人はお申し込みください。

乳 幼児健診

(受付: 午後 1 時～2 時 15 分 場所: 保健センター)
 多少時間がかかります。

	対象	日
4か月児健診	平成25年2月生	6月25日(火)
10か月児健診	平成24年8月生	6月18日(火)
1歳6か月児健診	平成23年11月生	6月21日(金)
2歳6か月児相談・歯科健診	平成22年11月生	6月14日(金)
3歳6か月児健診	平成21年11月生	6月13日(木)

持ち物 母子健康手帳、質問票、バスタオル (4か月児)、歯ブラシ (10か月児・1歳6か月児・2歳6か月児・3歳6か月児)
 ※3歳6か月児健診では尿検査・視力検査を行います。

夏に向けて 日本脳炎予防接種を 受けましょう



日本脳炎は、豚などの体内で増えたウイルスが蚊によって媒介され感染します。国内での患者はごく少数ですが、かかった場合の致死率は20～40%と高く、回復しても半数程度の人に重い後遺症を残します。蚊が増えてくる季節に備えて、日本脳炎の予防接種を受けましょう。

■対象者

- 3歳から7歳6か月未満の子ども
 - ・第1期初回: 3歳から4歳で受けるのが望ましい。6～28日の間隔で2回接種
 - ・第1期追加: 1期2回終了後おおむね1年後に1回接種
- 平成7年4月2日～平成19年4月1日生まれで、過去に1期(初回2回・追加1回)・2期の接種を受けられていない人は、特例措置として受けることができます。

■指定医療機関

湖南市指定医療機関(保健センターだよりをご覧ください。市外の医療機関でも受けられる場合がありますので、保健センターへお問い合わせください)

■持ち物

母子健康手帳、健康保険証など(住所や生年月日が見えるもの)、予診票(お持ちでない場合は、指定医療機関や保健センターにあります)

■接種料 無料

※予防接種を受けるときは、保護者が同伴してください。ただし、13歳以上の接種対象者に限り、保護者が同伴できない場合は、同意書があれば本人のみでも接種可能です。同意書は、保健センターにあります。

母子健康手帳は生涯を通じての記録です

母子健康手帳には、子どもがお腹にいる時や生まれた時のようす、乳幼児健康診査の結果など成長の記録のほか、今までかかった感染症や予防接種の記録も書かれています。特に予防接種の記録は、子どもが大きくなってから進学・就職する際に確認されることも多く、生涯使用する大切なものとなります。

市では、予防接種の記録を適切に残せるよう、今年度からすべての予防接種時に母子健康手帳が必要となりました。お持ちでないと予防接種を受けることができません。記録をしっかりと残すことは、子どもが安全に予防接種を受けることにつながります。紛失などで持っていない場合は、保健センターへご相談ください。



各種相談

心配ごと

相談窓口

○人権擁護課住民総合相談室〔東庁舎〕 ☎71●2370 ☎72●3788

○地域総合センター

三雲ふれあいセンター ☎72●3166
☎72●3301

夏見会館 ☎72●3083

柑子袋会館 ☎72●2993

松籟会館 ☎77●2972

岩根会館 ☎72●2292

人権相談をはじめとした各種相談窓口を開設しています。

◇日時 月～金曜日(祝日を除く)
午前8時30分～午後5時15分

消費生活相談

人権擁護課住民総合相談室〔東庁舎〕 ☎71●2360 ☎72●3788

消費生活に関する相談に専門の資格を持った相談員が応じます。

◇日時 月～金曜日(祝日を除く)
午前9時15分～午後4時

女性の悩み相談

事前に予約が必要です。

◇日時 6月6日(木)・20日(木)
7月4日(木)・18日(木)

午後2時30分～4時30分
(一人1時間程度)

◇場所 女性センター

◇対象 市内在住の女性

☎人権擁護課〔東庁舎〕
☎71●2354 ☎72●2201

健康

からだ

こころと身体の健康相談

保健センター

☎72●4008 ☎72●1481

保健師・管理栄養士などが健康についての相談に応じます。

◇日時 月～金曜日(祝日を除く)
午前8時30分～午後5時15分

しごと

就労相談

求職活動やハローワークでの手続きのしかたなど就労に関する相談に相談員が応じます(就職のあっせんはできません)。

◇時間
午前9時～11時30分

☎商工観光労政課〔共同福祉施設〕

☎71●2332 ☎72●4820

	月	火	水	木	金
	3	4	5	6	7
松籟会館		三雲ふれあいセンター	サンヒルズ 甲西	菩提寺まづくりセンター	夏見会館
	10	11	12	13	14
		下田まづくりセンター	石部南まづくりセンター	柑子袋会館	岩根会館
	17	18	19	20	21
松籟会館		三雲ふれあいセンター	サンヒルズ 甲西	菩提寺まづくりセンター	夏見会館
	24	25	26	27	28
		下田まづくりセンター	石部南まづくりセンター	柑子袋会館	岩根会館

法律相談

相談は無料、秘密は厳守されます。事前に予約が必要です。一人30分、定員6人。

◇日時 6月21日(金)
午後1時30分～4時30分

◇場所 共同福祉施設(サンライフ甲西)

◇対象 市内在住または在勤の人
☎湖南省商工会 ☎72●0038

行政相談(行政相談委員による相談)

◇日時 6月20日(木)
午後1時～4時

◇場所 社会福祉センター

☎人権擁護課住民総合相談室〔東庁舎〕 ☎71●2370 ☎72●3788

人権なんでも相談

法務大臣が委嘱した人権擁護委員が、日常生活での悩みごとや心配ごとのほか、地域や職場でのトラブルや差別などさまざまな相談に応じます。

○石部老人福祉センター 6月3日(月)

○社会福祉センター 6月3日(月)

◇時間 午前10時～午後4時

☎人権擁護課〔東庁舎〕
☎71●2354 ☎72●2201

税金

税務相談

税理士による税金に関する無料相談です。秘密は厳守されます。事前に予約が必要です。一人30分、定員6人。

◇日時 6月12日(水)
午後1時30分～4時30分

◇場所 水口納税協会

☎水口納税協会
☎62●1151 ☎63●0173

育児・教育

育児相談

保健センター

☎72●4008 ☎72●1481

◇内容 離乳食や子どもの発達など子育てに関する悩みや心配なこと
※発達相談員による発達相談(予約制)の紹介も行います。

赤ちゃんホットライン

(電話相談)

保健センター ☎71●4150

◇日時 月～金曜日(祝日を除く)
午前8時30分～午後5時15分

◇内容 妊娠・出産・育児など

少年センター悩み事相談

少年センター「あすくる湖南」

〔西庁舎別棟2階〕

☎77●7053 ☎77●7059

学校や家庭での生活、非行問題など、悩みを抱える中高生やその保護者の相談、就学・就労に関する20歳未満の青少年の相談を受け付けています。面接相談のほか、電話による相談も行います。

◇日時 月～金曜日
午前9時～午後4時

教育電話相談

ふれあい教育相談室

(勤労青少年ホーム) ☎72●4810

いじめや不登校などで悩みを抱える小中学生や、子どもの教育に悩んでいる保護者の相談を受け付けています。電話相談のほか、面談による相談も行います。

◇日時 月～金曜日
午前9時～午後4時

高齢者

もの忘れについての相談

地域包括支援センター〔東庁舎〕

☎71●4652 ☎72●3788

◇日時 月～金曜日(祝日を除く)
午前8時30分～午後5時15分

※専門医によるもの忘れ相談(予約制)の紹介も行います。

介護についての相談・高齢者の生活相談・福祉用具や住宅改修の相談

地域包括支援センター〔東庁舎〕

☎71●4652 ☎72●3788

高齢者支援センターいしべ ☎77●5243

高齢者支援センターみくも ☎72●7302

高齢者支援センターほだいじ ☎74●4093

高齢者支援センターひ え ☎75●2323

サラダそうめん

材料(4人分)

そうめん…………… 4束 (200g)	A	玉ねぎのみじん切り… 1/4個分
ひじき(乾燥) …… 大さじ1		めんつゆ(ストレートタイプ)…………… 1カップ
スナップエンドウ… 100g		しょうゆ…………… 大さじ1と1/2
トマト…………… 4個		砂糖…………… 小さじ2
ツナ缶…………… 60g		レモンの絞り汁…………… 大さじ1
レモン…………… 適量		酢…………… 大さじ1
		おろしにんにく…………… 少々
		塩…………… 少々
		オリーブ油…………… 大さじ2

作り方

- ① そうめんはたっぷりの湯でゆでてザルにあげ、流水でよく洗い、氷水にとって水気をきる。
- ② ひじきは水で戻した後ゆでて水気をきる。
- ③ スナップえんどうは、すじを取ってゆで、斜め半分切る。
- ④ トマトは湯むきして1cm角に切り、Aと混ぜ合わせてよく冷やしておく。
- ⑤ 器にそうめんを盛り、④をかけてゆてたひじきを散らし、スナップえんどうとツナをのせてレモンを添える。



野菜もとれるメイン料理

野菜のおかずは1日5皿以上が目標です(1皿約70g。小鉢に入る程度の量)。梅雨の蒸し暑いお昼にさっぱりした料理で約2皿分の野菜がとれます。

栄養価(1人当たり)

エネルギー：345kcal
たんぱく質：11.6g
脂質：7.3g
カルシウム：56.4mg
塩分：3.7g

湖南省市民憲章

わたしたちは、悠久の野洲川の流に沿った美しい郷土を愛し、先人が築いてきた文化や歴史に感謝して、活気と希望に満ちた、ゆたかで創造的なまちをつくるために、この憲章を定めます。

- 一、美しい水と緑を大切に、自然と調和したまちをつくりまします。
- 一、たがいの人権を認めあい、思いやりのあるまちをつくりまします。
- 一、子どもが健やかに育ち、障がい者や老人をはじめ、だれもが安心して暮らせるまちをつくりまします。
- 一、ゆたかな歴史を重んじ、香り高い文化のまちをつくりまします。
- 一、社会の規律を守り、安全で住みよいまちをつくりまします。

湖南省の人口

平成25年5月1日現在

総人口	54,955人 (+5)
男	28,381人 (-6)
女	26,574人 (+11)
世帯数	22,046世帯(+55)

※ () は前月比

高山丸橋桃河井山富木前久関川石鈴北糸	赤ちゃん
橋本橋爪原合畑口島村宮 島本 田木畑井	
耀ら陽の拓たくる那千結ゆ進し華は翠ひ結ゆ哲てっ凧ん舌い桜あ千ち明あ美か	
翔と愛り豊といと音と春の愛な夏な菜平い郎う太ち晴い聖せ葉は晴る	
石石石石石石柑平平平中夏吉吉吉三三三	行政区
部部部部部部部子	
中央東東東東東東袋松松松中央見永永永雲雲雲	

原荒氏名 堀石小川江谷平平岩守川カスオパス 中山江

田木千代子 力 94歳 妙感寺

妙感寺

さくら花 希の華 奏の音 琉の華 兼けんしん 翔しょうま 香か穂 莉り穂 花い璃 悠ゆう桜 佑ゆう和

湖南団地南 湖南団地北 桐谷 大山 中山 下田 山西 湖南団地南 湖南団地北 桐谷 大山 中山 下田 山西 湖南団地南 湖南団地北 桐谷 大山 中山 下田 山西

おこやみ申上げます

中小谷谷吉嶋松寺奥伊野中園曾三古石中押	
村山口見津廣岐村藤崎井田和浦川本川谷	
志 顯 眞 キ キニ好芳正トいま紀衛光幸吉清静	
げ 介 二 ヌ ミエ枝治治トミさ さ 男 男 雄 信 子	
99歳 80歳 87歳 96歳 93歳 92歳 84歳 72歳 85歳 98歳 90歳 74歳 64歳 78歳 78歳 62歳 72歳 92歳	
湖南団地南 湖南団地北 下田西 下田東 湖南団地南 湖南団地北 下田西 下田東 湖南団地南 湖南団地北 下田西 下田東 湖南団地南 湖南団地北 下田西 下田東 湖南団地南 湖南団地北 下田西 下田東	