

広報

こたな KANAN

JANUARY
2014

1

No.112

CONTENTS

- ② 新年のごあいさつ
- ③ 確定申告の準備はお早めに
- ⑧ わたしたちが民生委員・児童委員です
- ⑩ 嘱託・臨時職員を募集します
- ⑮ まちのわだい・きらり湖南人

今月の表紙 十二坊から望む日の出

新年のごあいさつ



天馬のごとく 駆け上がる 湖南省へ

新年あけましておめでとうございます。皆様におかれましては、輝かしき年明けをお迎えのこととお慶び申し上げます。旧年中は市政のさまざまな面でご理解とご協力をいただきましたことに感謝申し上げます。

皆様のご理解とご協力をいただきながら、市政も大過なく進めさせていただいております。10年前の慢性的な道路渋滞も緩和され学校現場の崩壊も見られなくなりました。まさに合併が駆け馬に鞭を打つように、まちづくりの勢いを激しくした成果でしょう。

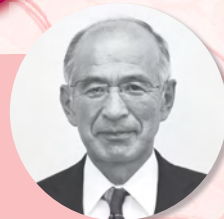
また、去年は地域自然エネルギーや学校支援地域本部、地域まちづくり協議会、地域おこし協力隊、糸賀一雄生誕100年記念事業、あげあげサミット、元気市場など湖南省の取り組みが全国的に注目されました。

さらに、ボクシングWBC世界バンタム級チャンピオンの山中慎介選手は5回目の防衛戦をKOで勝利し、甲子園や世界野球で活躍した奥村展征選手は東京読売巨人軍にドラフトで指名され、入団しました。フリーアナウンサーの中島静佳さんはテレビ東京系の情報番組でレギュラーとなり、元宝塚歌劇団星組トップの安蘭けいさんも舞台やコンサートなどで活躍しています。

若い人たちが天馬のように全国に駆け上がり、大きく羽ばたいている姿は、湖南省にとっても元気の源となり、励みになります。

本年が皆様にとって良い年でありますようお祈りし、新年のごあいさつといたします。

湖南省長 谷畑 英吾



湖南省誕生 10周年を 迎えるにあたって

新年あけましておめでとうございます。皆様におかれましては、ご壮健にて輝かしい新春をお迎えのことと衷心よりお慶び申し上げます。

昨年中は、湖南省議会に格別のご指導ご鞭撻を賜り、厚く御礼申し上げます。

昨年、経済面は「アベノミクス」によって日経平均株価が約2倍となり、日本全体の景気が上向いた感がありますが、まだ、地方経済への影響は実感できない状況です。政局面では、与党が安定し、安心できた一年でした。ただ、12月6日の深夜の国会で可決された「特定秘密保護法」や、中国が突然設定した「防空識別圏」が、この先、私たち市民の生活にどのような影響を及ぼすのか、注意深く見守っていく課題があるかと思えます。

市政では、昨年10月に執行されました市議会議員選挙で、改めて18名が皆様から信託をいただき、議員となりました。

今年は、湖南省誕生10周年を迎えます。この節目の年に私たち議員は、3人の新人議員のフレッシュな感覚も大事に、今まで取り組んできました議会改革をさらに推進し、皆様に透明性のある開かれた信頼される議会をめざし、ご期待に応えるべく議員一丸となり邁進してまいります。

皆様の厳しいご指導と温かいご理解を賜りますようお願い申し上げますとともに、ご健勝とご多幸を心よりご祈念申し上げ、年頭のごあいさつといたします。

湖南省議会議長 望月 卓



確定申告の準備はお早めに!

今年の提出期間は、2月17日(月)～3月17日(月)です。

確定申告とは、前年1月1日から12月31日までの1年間の所得とそれに対する所得税額を計算し、確定申告書を税務署へ提出することをいいます。

源泉徴収などですでに納めている所得税額より確定申告書で計算した所得税額が少ない場合(還付申告)は、1月から税務署で申告することができます(市役所では受付できません)。

税務署が混み合う前に申告書を提出すると、還付が早まることもありますので、還付申告を考えている人は早めに準備しましょう。

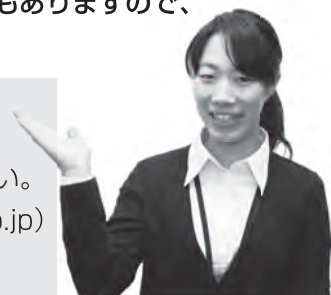


☎水口税務署 ☎62・0314 (代表)

※自動音声での案内となります。
アナウンスに従い「0番」を押してください。

国税庁ホームページ (<http://www.nta.go.jp>)

税務課〔東庁舎〕 ☎71・2319



確定申告が必要な人

● 給与所得者(サラリーマン・パート・アルバイトなど)

計算した所得税の額が、配当控除と年末調整のときに控除を受けた住宅ローン控除の額を超える人で、次のいずれかにあてはまる人。

- ・ 給与収入が2000万円を超えている人。
- ・ 給与所得と退職所得以外の各種所得の合計額が20万円を超えている人。
- ・ 給与を2か所以上から受けていて、年末調整されなかった給与の収入金額と各種所得の合計額が20万円を超えている人。

● 年金受給者

・ 公的年金などの収入額が400万円を超えている人。
・ 公的年金などの収入額が400万円以下で、年金以外の所得の合計額が20万円を超えている人。
※複数の公的年金などを受給している場合は、その合計額です。

※平成23年分の確定申告から変更されています。

● その他の人

・ 各種所得金額がある人で、計算した所得税の金額が配当控除の額を超える人。

確定申告が不要でも:

上記の「確定申告が必要な人」にあてはまらない場合でも、確定申告が必要な場合があります。

また、医療費控除や社会保険料控除などの各種控除を追加するなどして、源泉徴収されていた所得税の還付を受けようとする人は、確定申告が必要です。

市県民税の申告は必要な場合があります

市県民税は全ての収入をもとに計算するので、所得税の確定申告が不要の収入でも、市県民税の申告は必要です。(上場株式の譲渡所得や配当所得などで、確定申告不要を選択した収入は除く)。
所得税がかからない人や、公的年金などの受給者で確定申告が不要の人でも、生命保

険料などの各種控除がある人は、市県民税の申告をして、控除を適用しないと市県民税が高くなる場合がありますので、申告をしてください。

昨年1年間、無収入の人

昨年1年間、無職・無収入の場合は市県民税の申告が必要ない場合があります。

● 誰かに扶養されていた人

所得税の扶養親族となっている人は、原則として市県民税の申告は不要です。しかし、無収入である旨の申告をしなれば、一部の税証明が発行されない場合があります。

● 誰にも扶養されていなかった人

非課税収入(遺族年金・障害者年金など)や預貯金などで生計を立てていた人は、市県民税の申告が必要です。申告をしないと、税証明が発行されないほか、国民健康保険税や後期高齢者医療保険料の軽減対象になりません。

市役所申告相談日程

市内の会場で2月17日(月)～3月17日(月)まで申告相談を受け付けます。日程は広報こなん2月号に掲載しますが、早く知りたい人は市ホームページか東・西庁舎、各出張所に備え付けの日程表で確認してください。

農業所得などの収支内訳書は事前に作成してください

事業(営業・農業)や不動産の所得は、1年間のそれらに関する収入と支出(経費)を収支内訳書にまとめ、他の所得と一緒に申告します。申告相談までに必ず収支内訳書を作成しておいてください。

国保や後期高齢者医療保険、介護保険の加入者は、上場株式の譲渡所得および配当所得の申告に注意してください

証券会社の特定口座で源泉徴収されている場合、上場株式の売買による利益があつて

も確定申告は原則不要です。

また、上場株式の配当があつた場合も、大口株主の場合を除き確定申告は原則不要です。しかし、所得よりも所得控除の方が多い場合や、株式の売買について平成22～24年の損失を繰越している場合は、確定申告をすることで源泉徴収された所得税が還付される場合があります。

ただし、国民健康保険や後期高齢者医療保険、介護保険に加入している人は、申告した株式の譲渡所得や配当所得を国保税や後期高齢者医療保険料、介護保険料の計算に含めるため、保険税(料)が増える場合があります。所得税の還付金よりも保険税(料)の増額が大きくなる場合もありますので、注意してください。

1年間の納付額をお知らせします

昨年1年間に納付した国民健康保険税、介護保険料および後期高齢者医療保険料は、国民年金保険料と同じく社会保険料控除として支払った金額を支払った人の所得から差

し引くことができます。

平成25年中の国民健康保険税、介護保険料および後期高齢者医療保険料の納付額を記載した「社会保険料納付確認書」を、1月中ごろに納付義務者へ送付します。この通知書には年金から天引きされている国民健康保険税、介護保険料および後期高齢者医療保険料が含まれていません。別途、年金の源泉徴収票などで確認してください。

※年金から天引きされている国民健康保険税、介護保険料および後期高齢者医療保険料は、年金受給者本人の所得からしか差し引けません。※勤務先の年末調整ですでに社会保険料控除に含めている人は、申告時に控除が二重にならないように注意してください。

※今回市役所から送付する「社会保険料納付確認書」は申告書への添付義務はありませんが、日本年金機構から送付される国民年金保険料の控除証明書は添付が必要です。

東日本大震災関連の寄付金・義援金について

東日本大震災にかかるとる寄付金や義援金のうち、一定のものは寄附金控除の対象となります。

平成26年から記帳・帳簿の保存制度の対象者が拡大されました

個人で事業や不動産貸付などを行う全ての人は、記帳と帳簿などの保存が必要になりました(拡大前は、白色申告者のうち前々年分あるいは前年分の事業所得などの金額の合計額が300万円を超える人のみが対象者でした)。所得税および復興特別所得税の申告の必要がない人も対象です。



確定申告書の提出はお早めに!

申告書などは国税庁ホームページで作成できます

インターネットを利用し、自宅や事業所しながら申告書が作成できます。国税庁ホームページを開いて、画面の案内に従って入力すれば、税額などが自動計算され、所得税および復興特別所得税の申告書や青色申告決算書などが作成できます。

作成した申告書などの提出方法は2通りあります。

- ①住民基本台帳カード(電子証明書つき)がある人 ※別途ICカードリーダーが必要で、インターネット(e-Tax)で送信

- ②住民基本台帳カード(電子証明書つき)がない人 ↓プリンタで印刷して郵送などで提出



住宅ローン 控除



ローンを組んで住宅を購入したときや新築、増築などを行ったとき、一定の要件を満たしていれば、計算式で求めた額を住宅借入金等特別控除（住宅ローン控除）として所得税から差し引くことができます。

控除を受けるためには、確定申告が必要です。サラリーマンは1年目に確定申告を行うと、2年目以降は年末調整で控除を適用することができます。

必要な書類

- 住民票の写し
- 家屋・敷地の登記事項証明書
- 工事請負契約書・売買契約書の写し
- 住宅取得資金にかかる借入金の年末残高証明書
- 給与所得の源泉徴収票（サラリーマンの場合）など

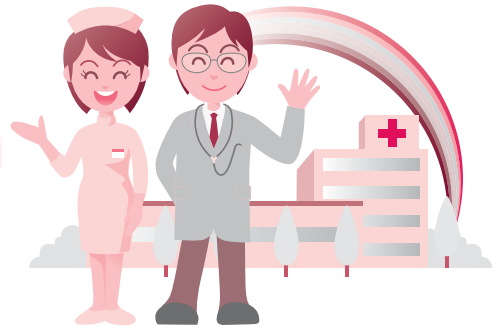
※増改築の場合や中古住宅で一定の築年数を経過したもので長期優良住宅の場合などは、ほかにも必要書類があります。詳しくは水口税務署へ問い合わせてください。

バリアフリー改修工事や省エネ改修工事をした場合

住宅ローンを組んでマイホームの増改築をし、その中にバリアフリー改修や省エネ改修が含まれる場合は、通常の住宅ローン控除と特定増改築等住宅借入金等特別控除のどちらかを選択して受けられます。またローンを組まずにバリアフリー改修や省エネ改修をした場合でも、一定の要件を満たせば住宅特定改修特別税額控除をうけられます。詳しくは水口税務署へ問い合わせてください。

		控除期間	控除率	限度額（年額）
住宅借入金等特別控除	一般住宅	10年	住宅ローンの年末残高か取得価格の少ない方（2,000万円まで） × 1%	最高20万円
	認定低炭素住宅	10年	住宅ローンの年末残高か取得価格の少ない方（3,000万円まで） × 1%	最高30万円
	長期優良住宅	10年	住宅ローンの年末残高か取得価格の少ない方（3,000万円まで） × 1%	最高30万円
認定長期優良住宅新築等特別税額控除（住宅ローンを組んでいなくても可）	長期優良住宅	1年	標準的ななかり増し費用（長期優良住宅に認定されるために余計に必要な費用）相当額（500万円まで） × 10%	最高50万円
		1年で引ききれないときは、翌年に控除を繰り越せます		
特定増改築等住宅借入金等特別控除		5年	①住宅ローンの年末残高のうちバリアフリー改修・省エネ改修工事に係る工事費用に相当する部分（200万円まで） × 2%	①・② 合わせて 最高12万円
			②住宅ローンの年末残高（1,000万円まで）のうち上記①以外の工事費用の部分 × 1%	
住宅特定改修特別税額控除（住宅ローンを組んでいなくても可）		1年	バリアフリー改修・省エネ改修工事に係る実際の工事費用と標準的な工事費用の少ない方 × 10%	最高20万円 ※太陽光発電設備設置工事の場合は30万円 ※バリアフリー改修については20万円

医療費控除

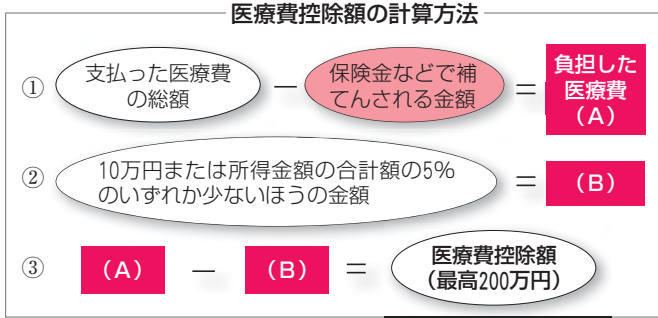


本人や生計を一にする家族が病気やけがなどで治療を受け、1年間にのおおむね10万円を超えて医療費を支払ったときには、医療費控除として所得から差し引くことができます。

控除できる金額は？

医療費控除の金額は図のように計算し、最高200万円までです。

「保険金などで補てんされる金額」とは、健康保険などから支給を受ける療養費や出産育児一時金のほか、生命保険契約（簡易保険などを含む）の医療保険金、入院給付金などのことです。



今からできる準備は？

まず、昨年1年間（1月1日～12月31日）に支払った医療費の領収書を用意します。治療を受けた人ごとの病院別にそれぞれ合計し、医療費の明細書を作成します。明細書は、国税庁のホームページにもありますが、任意の様式でもかまいません。

生命保険などで補てんされた金額があれば、忘れずに差し引いてください。なお、まだ保険金などを受け取っていない場合は、受取予定額を差し引きます。

○対象になるもの

- 医師、歯科医師による診療費・治療費・入院費
- 治療、療養のための医薬品の購入費（薬局以外で購入したもの含む）
- あん摩マッサージ指圧師、はり師、きゆう師、柔道整復師による治療のための施術費
- 主治医の証明を受けた介護用おむつ費用
- 介護保険サービスを受けた際に発行される領収書などに記載されている医療費控除相当分
- 特定保健指導のうち一定の基準に該当する人が支払う自己負担金
- 通院のための交通費（電車やバスなどの公共交通機関のもの）

×対象にならないもの

- 健康診断、人間ドックなどの費用（診断の結果、病気が見つかり、治療に至った場合は含めることができます）
- 美容整形の費用
- 疾病予防、健康増進のための医薬品
- 通院にかかるタクシー代（やむをえない場合は対象になる場合があります）、自動車のガソリン代、駐車料金など

大人用おむつ代の医療費控除について

介護保険の要介護認定を受けている人のおむつ代を医療費控除として申告することができます。初回は医療機関が発行する「おむつ使用証明書」が必要ですが、2年目以降は市が発行する「おむつ代の医療費控除にかかる確認書」により申告することができます。

2年目以降、おむつ代を医療費の控除として申告する場合は「おむつ代の医療費控除にかかる確認書」の交付申請書を高齢福祉課に提出してください。後日確認書を交付します。

ただし、申請しても、介護保険認定時の「主治医意見書」におむつ使用などの記載がない場合は確認書を交付できません。

問 高齢福祉課（東庁舎）

☎ 71-2356
72-3788

寝たきりや認知症などの高齢者が 障害者控除の対象になります

身体障害者手帳などの交付を受けていない65歳以上の人で、認知症や寝たきりなど、次の認定基準に該当する人は、認定書の交付を受けることができます。この認定書を申告時に提示すると所得税や市県民税の障害者控除が受けられます。

■認定基準

〈特別障害者控除〉

- ・障がい高齢者の日常生活自立度が介護保険認定調査票でBまたはCと判定されている人（寝たきり状態が6か月以上の人）
- ・認知症高齢者の日常生活自立度が介護保険認定調査票でIVまたはMと判定されている人

〈障害者控除〉

- ・認知症高齢者の日常生活自立度が介護保険認定調査票でIIまたはIIIと判定されている人
- ・身体障がいの程度が軽度（指定医の診断書で3〜6級）の人

認定書には有効期限がありませんが、認定書の原本をなくしたときや、認定時に比べ認知症や寝たきりの程度が変わったと思われるときは相談してください。

- ・身体障がいの程度が重度（指定医の診断書で1級または2級）の人

■申請方法

申請書を高齢福祉課へ提出してください。後日「認定書」を交付します。

■高齢福祉課（東庁舎）

〒71-2356
☎72-3788

年金受給者 還付申告相談会

公的年金を受給している人を対象に開催します。当日は、確定申告書の提出もできます。

■日時 2月4日（火）～6日（木）
午前9時30分～正午、
午後1時～4時

■場所 共同福祉施設（サンライフ甲西）

■持ち物 必要書類、筆記用具、印鑑、電卓
※昨年確定申告した人は申告書の控えなど

☎水口税務署 ☎62-0314



平成26年最初のレポートです。合併で湖南市が誕生して10回目の正月を迎えることとなりました。

10年前の合併は、合併してより良くなるというよりは、少しでも悪くなるのを止めようという合併でした。

しかし、市民のみなさんのご協力により、道路・橋りよの整備や学校の耐震化などインフラ整備は進み、地域まちづくり協議会による自治活動や学校支援地域本部による子どもを地域が包み込む取り組み、糸賀100年を迎えた先進的な支え合いの障がい者福祉、湖南三山をはじめとした観光振興、地域自然エネルギーを利用した地域経済循環など、着実にまちづくりが進んでまいりました。

さらには、今後もJR駅のバリアフリー化や大型商業ゾーンの開発、心のインフラ

づくりなど将来に向けたまちの建設は続きます。

その一方で、財政面で厳しさがあることは否めません。合併から10年を経て、合併優遇施策はこれから縮小していくこととなります。

そうしたなか、行政改革の視点から、出張所の見直しを求められてきました。行政サービスの値札としてお知らせしたように、出張所に職員を置いて証明書を発行していたは、1枚当たりのコストはかなり高いものとなります。

そこで、納税と同様、コンビニで諸証明を発行することになると、市役所が開いていない土日や深夜早朝対応が可能なだけでなく、全国のコンビニでサービスを受けていただくこともできます。また、民間と連携することでコストを抑えることもできます。

まちづくりセンターの建物については、まちづくり協議会などの地域団体などに指定管理委託し、より地域で使い勝手の良いようにしていきたいと考えております。

コンビニでの諸証明の発行は平成27年2月からの開始を予定しています。より良いサービスをめざして、さらに改革を進めていきます。

わたしたちが 民生委員・児童委員です

民生委員・児童委員は、生活に困っている人、障がいのある人、児童、高齢者、ひとり親家庭などの地域住民の福祉・保健の向上のために、社会奉仕の精神を持って活動しています。

新たに次のかたがたが民生委員・児童委員として、また、子育てに対する不安や児童虐待など特に児童福祉問題を専門に担当する「主任児童委員」として厚生労働大臣から委嘱・指名を受けました。

地域のあらゆる福祉の良き相談相手として、近くの民生委員・児童委員に相談してください。

(担当地区を記載)

☎ 社会福祉課 (東庁舎)

☎ 71-2327 ☎ 72-3788

三雲東小学校区

井上 早苗 (三雲)
徳地 裕代 (三雲)
鈴木 強 (三雲)
辻井 肇 (三雲)
前川 典義 (三雲)
稲塚 芳子 (三雲)
廣岡 郁 (妙感寺)
前川 良三 (妙感寺)
永田三枝子 (妙感寺)
井上ひとみ (主任児童委員)

三雲小学校区

神山 英子 (吉永)
中川智恵美 (吉永)

石部小学校区

寺島きぬ子 (石部東)
九里 愛子 (石部東)
高谷 完治 (石部東)
山元 幸雄 (石部東)
山本 直 (石部中央)
福島 勝 (石部中央)
谷 弥一郎 (石部中央)
青木 俊雄 (石部中央)
青木 信二 (石部中央)
小林 修 (石部西)
木村 薫 (石部西)
内地 敏夫 (石部西)
内林 勝 (石部西)
加藤 正宏 (岡出)
久保 憲二 (岡出)
中村 静枝 (主任児童委員)

石部南小学校区

今村 傳男 (夏見)
井上 操 (夏見)
熊谷由美子 (針)
井ノ口スマ子 (針)
田中 武 (中央)
戊亥 勝子 (中央)
大河内昌子 (中央)
小島 満雄 (中央)
木村 祐子 (平松)
原野 克子 (平松)
坂本 弘美 (平松)
青木 孝之 (柑子袋)
青木 榮 (柑子袋)
榎 千枝子 (柑子袋)
安川 寛 (柑子袋)
傍田 安子 (主任児童委員)

岩根小学校区

坂 早百合 (朝国)
奥村 幸子 (岩根東口)
中尾 清 (岩根東)
太田 芳子 (岩根東)
柴田 勝則 (岩根東)
野口 種子 (岩根西)
山下 和敬 (岩根西)
望月 敏子 (岩根花園)
望月 實 (正福寺)
望月 藤夫 (正福寺)
望月 清美 (主任児童委員)

菩提寺小学校区

大平 清美 (北山台)
矢幡 博利 (北山台)
新里 京子 (北山台)
須山 雅好 (北山台)
廣嶋紀代子 (菩提寺)
永山 義則 (菩提寺)
谷口 優 (菩提寺)
小谷 豊 (みどりの村)
青木 功 (みどりの村)
川上 昭 (みどりの村)
館 千代栄 (三上台)
井上 光生 (三上台)
奥野まさみ (主任児童委員)

菩提寺北小学校区

多田 肇 (イワタニランド)
蒲池 博文 (イワタニランド)
小田垣玲子 (イワタニランド)
平塚 和行 (近江台)

小野 和雄 (ハイウェイサイドタウン)
齋藤 洋子 (ハイウェイサイドタウン)
新田 晃一 (ハイウェイサイドタウン)
大黒 直子 (主任児童委員)

下田小学校区

上西 和子 (下田東)
木田 吉行 (下田西)
上西 明美 (下田西)
谷 武彦 (下田南)
服部 照代 (下田北)
村田 三男 (中山)
塩原 怜 (中山)
池崎 正 (中山)
中井 和義 (緑ヶ丘)
小西 恒夫 (大谷)
近藤恵美子 (大谷)
豊永 勝弘 (桐松)
岩崎 新一 (桐松)
望月 宣子 (堂の城)
田中 浩美 (主任児童委員)

水戸小学校区

生越 恵子 (湖南団地北)
東山志津子 (湖南団地北)
忍足 幹夫 (湖南団地北)
座木 邦子 (湖南団地中)
城田 時弘 (湖南団地中)
山田千恵子 (湖南団地中)
梶原 節子 (湖南団地中)
藤原 忠昭 (湖南団地南)
高井 玲子 (湖南団地南)
中村 敏幸 (湖南団地南)
榑崎 雪子 (主任児童委員)



自然エネルギーは 地域のもの

コナン市民
共同発電所

電力の見える化事業

市と一般社団法人コナン市民共同発電所プロジェクトでは、
昨年8月に、時間ごとの発電量と消費電力を把握できる「電
力見える化事業」のモニター募集を行い、12月から20世帯の
家庭でモニタリングを開始しました。

この事業では、一般家庭で電力エネルギー管理システム
(HEMS機器)を導入し、エネルギー使用の効率化および抑制
を図ることを目的としています。

電力を可視化することでエネルギーの価値を把握し、省エネ
の促進および自然エネルギーへの転換を図りたいと考えていま
す。

▶今後、市ホームページでモニターの合計発電量
および消費電力量を掲載する予定です

☎地域エネルギー課(東庁舎)

☎71・2302 ☎72・2000



コナン市民共同発電所の発電結果

・初号機 (バンバン発電所)

期間 **10月9日~11月11日**
設備容量 **20.8kW**
発電量 **1,802kWh**
売電額 **75,684円**

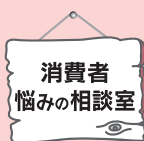
・弐号機 (甲陸発電所)

期間 **10月2日~11月1日**
設備容量 **105.6kW**
発電量 **7,579kWh**
売電額 **318,318円**

大手旅行会社を差出人とし
た「東京オリンピック開会式
特別シート専用予約販売」の
案内はがきが届いた。SS席
12万5千円、SA席10万円と
表示されていた。同時にチ
ケット買い取り会社を名乗る
男から電話があり、「SS席45
万、SA席40万で買い取る」
と言われた。問い合わせると
代金を宅配便で送るように言
われた。不審に思い、実在す

知らない業者から電話があ
り、「オリンピック関連企業
への投資のパンフレットが全
国500人限定で送付される
ので、届いたら権利を譲って
ほしい」と言われた。パンフ
レット到着後に電話をくれた
ら、東京オリンピックの入場
券をプレゼントするという。

国民生活センターは、東京
オリンピック関連の詐欺的ト
ラブルが増加していると発表
しました。



始まっていきます！
オリンピック関連詐欺

る旅行会社に問い合わせたと
ころ、詐欺だと分かった。

昨年9月、2020年のオ
リンピックが東京で開催され
ることが決まりましたが、オ
リンピック関連の詐欺的トラ
ブルが始まっています。「譲
ってほしい」「代わりに買っ
てくれたら高値で買い取る」
などと持ちかけてくる勧誘電
話は相手にせず、すぐに電話
を切ってください。悪質業者
は今話題になっている出来事
を悪用して近づいてきますの
で、こうしたトラブルは今後
さらに増えてくると考えられ
ます。十分な注意が必要で
す。

ちなみに東京オリンピック
の入場券の予約販売は始まっ
ていません。値段も発売時期
も決まっています。

☎人権擁護課消費生活相
談窓口(東庁舎)
☎71・2360
☎72・3788

募集します

【嘱託・臨時職員共通事項】

■**応募資格** 昭和24年4月2日以降生まれの人
※職種により必要資格が異なります。

■**通勤手当** 市の規定により支給します。

■**社会保険など** 週30時間以上勤務の場合は加入

■**申込方法** 1月15日(水)まで(必着)に申込書を直接または郵送で^問へ。

※申込書は、人事課、市民課分室〔西庁舎〕に備え付けているほか、市ホームページからもダウンロードできます。

※郵送の場合、返送用切手(80円分)を同封してください。

※複数職種への申込不可。

※履歴書・資格証明書などは試験日に持参してください。

※一覧以外の職種も募集していますので、市ホームページまたはハローワークで確認してください。

【嘱託職員】

■**雇用期間** 原則1年間(必要に応じて5年を超えない範囲で更新あり)

■**面接日** 1月24日(金)・26日(日)のうち市が指定する日時

■**場所** 市役所東庁舎

【臨時職員】

■**雇用期間** 原則6か月間(必要に応じて6か月を超えない範囲で更新あり)

■**面接日** 1月23日(木)・26日(日)～30日(木)のうち市が指定する日時

■**場所** 市役所東庁舎

※外国人相談通訳については、通訳・翻訳などの実技試験あり。

^問人事課〔東庁舎〕

☎71●2312 ☎72●1146

人権シリーズ

個人情報と人権

身元調査は重大な問題です

3年ほど前、調査会社や探偵社などが行政書士などと共謀し、第三者の住民票や戸籍謄本などを不正取得し、利益を得ていた事件が発覚しました。行政書士は有資格者が戸籍謄本などを取得できる職務上請求用紙を偽造し、不正取

得を繰り返していました。

なぜ、このような事件が起きているのでしょうか

それは未だに結婚や就職で身元調査を望む人がいるためです。また、これまでではだれでも戸籍謄本などの交付請求ができましたが、平成20年5月に戸籍法、住民基本台帳法

が改正され、第三者が交付請求する場合は制限や、本人確認が法律で定められたことが考えられます。

身に覚えのないところからダイレクトメールや電話での勧誘はありませんか。私たちの知らないところで裏ビジネスが存在し、個人情報を外に出しているかもしれないというのが現実です。

私たちは自分の個人情報を守ることができるでしょうか

証明書が必要なとき、どの

ようなものが何通必要か、必要な事柄を正確に記入し、申請しましょう。第三者に委任する際の委任状も同様です。提出先に確認し、不要な記載のあるものは出さないようにしましょう。

本人通知制度とは

湖南市では平成25年1月から本人通知制度を実施しています。この制度は住民票や戸籍謄本などの証明書を本人の代理人や第三者に交付した場合に、事前に登録した人に対してその事実を知らせる制度

です。交付する前に知らせるものではありませんが、交付後直ちに通知することで、事実を早く知ることができ、県外の市ではこの制度により不正が発覚した事例があります。

身元調査は人権侵害につながる重大な問題です。一人ひとりが自分の問題として、人権の大切さを考えましょう。

《今月は、市民課が担当しました》

4月1日
採用

嘱託・臨時職員を

区分	記号	職種	募集人数	賃金など	勤務時間など(※1)	勤務場所	必要資格など(※2)
嘱託職員	S1	徴収員	1	月額 180,000円 ^{※3}	午前8時30分～午後5時15分	市役所東庁舎	パソコン操作(エクセル、ワード)、普通自動車免許
	S2	手話通訳	1	月額 180,000円 ^{※3}	午前8時30分～午後5時15分	市役所東庁舎	手話通訳士または都道府県が認定する手話通訳者、普通自動車免許
	S3	母子自立支援員	1	月額 178,500円 ^{※3}	午前8時30分～午後5時15分	市役所東庁舎	児童福祉、DV相談などの実務経験3年以上
	S4	保育士(3歳未満児クラス担任・障がい児加配)	36	月額 168,000円	午前8時30分～午後5時 ^{※5}	市内保育園	保育士資格
	S5	就労相談員	2	月額 143,700円 ^{※3}	午前8時30分～午後5時15分	市内施設	就労支援業務経験、普通自動車免許
	S6	さくら教室長	1	月額 180,000円 ^{※3}	午前8時15分～午後5時	岩根小学校	教員免許、外国籍児童・生徒に対する日本語初期指導経験
	S7	ことばの教室指導員	1	月額 182,700円 ^{※3}	午前8時30分～午後5時15分	市内小学校	言語聴覚士、認定心理士、教員免許(小・中学校、特別支援学校)、保育士資格のいずれか
	S8	教育推進員	1	月額 143,700円 ^{※3}	午前8時30分～午後5時15分	松籟会館	子どもに関わる社会教育活動または人権教育に携わった経験、パソコン操作(エクセル、ワード)
臨時職員	A	一般事務 A	12	日額 6,200円	午前8時30分～午後5時15分	市役所東庁舎・市内施設	パソコン操作(エクセル、ワード)
	B	一般事務 A(受付業務)	1	日額 6,200円	午前8時30分～午後5時15分	市役所東庁舎	
	C	一般事務 B(週4日勤務)	8	日額 6,200円	午前8時30分～午後5時15分 ^{※6}	市役所東庁舎・市内施設	パソコン操作(エクセル、ワード)、普通自動車免許
	D	一般事務 B(墨園事務)(週4日勤務)	2	日額 6,200円	午前8時30分～午後5時15分 ^{※6}	笹ヶ谷墨園	パソコン操作(エクセル、ワード)、普通自動車免許
	E	一般事務 C(短時間勤務)	6	日額 5,000円	午前9時～午後4時15分	市役所東庁舎	パソコン操作(エクセル、ワード)
	F	学校事務	4	日額 6,200円	午前8時15分～午後5時 ^{※7}	市内中学校	パソコン操作(エクセル、ワード)
	G	医療事務	1	日額 7,600円	午前8時30分～午後5時15分	湖南労働衛生センター	医療事務講座修了者で実務経験1年以上
	H	外国人相談通訳	4	日額 8,000円	午前8時30分～午後5時15分	市役所東西庁舎・市内施設	ポルトガル語の会話・翻訳および日本語の読み書きができること、パソコン操作(エクセル、ワード)
	I	外国人相談通訳(さくら教室、小・中学校)	4	日額 8,000円	午前8時15分～午後5時 ^{※8}	市内小・中学校	ポルトガル語の会話・翻訳および日本語の読み書きができること、普通自動車免許
	J	保育士(早朝保育または延長保育)	56	時間給 1,000円 ^{※4}	早朝保育:午前7時30分～午前10時 延長保育:午後4時～午後6時30分 ^{※9}	市内保育園	保育士資格または幼稚園教諭免許
	K	保育士(児童館)	1	日額 8,000円	午前8時30分～午後5時15分 ^{※10}	三雲児童館	保育士資格、幼稚園教諭免許、教員免許(小学校)のいずれか、普通自動車免許
	L	保育士(療育)	3	日額 8,000円	午前8時30分～午後5時15分	石部保健センター	保育士資格
	M	幼稚園教諭(加配)	12	日額 8,000円	午前8時30分～午後5時15分 ^{※8}	市内幼稚園	幼稚園教諭免許
	N	栄養士	1	日額 8,700円	午前8時15分～午後5時	石部中学校	栄養士資格または栄養教諭免許
	O	給食調理員	6	日額 7,400円	午前8時30分～午後5時15分 ^{※11}	市内保育園	調理師免許
	P	パート給食調理員	8	時間給 950円	午前9時～午後4時	市内保育園	調理師免許
	Q	給食作業員	24	日額 5,250円	午前8時30分～午後3時15分 ^{※12、※13}	市内小・中学校、学校給食センター	実務経験(集団調理の経験があればなおよい)
	R	ボイラー技師	1	日額 7,400円	午前7時45分～午後4時30分 ^{※13}	学校給食センター	ボイラー技師免許(2級以上)
	S	用務員	13	日額 6,400円	午前7時30分～午後4時15分 ^{※14}	市内幼稚園、小・中学校	普通自動車免許
	T	清掃作業員	2	日額 8,400円	午前8時30分～午後5時15分	リサイクルプラザ	4トンパッカー車の運転に必要な運転免許(AT限定不可)
	U	介護保険認定調査員	4	日額 8,700円	午前8時30分～午後5時15分	市役所東庁舎	介護認定調査員研修(滋賀県実施)受講済者または介護支援専門員(ケアマネジャー)資格、パソコン操作(エクセル、ワード)、普通自動車免許
V	看護師	2	時間給 1,600円	午前8時30分～午後5時15分 ^{※15}	訪問看護ステーション	正看護師免許、普通自動車免許	
W	ふれあい教育相談室指導員	3	日額 8,700円	午前8時30分～午後5時15分	勤労青少年ホーム	教員免許、不登校や特別支援教育の必要のある児童生徒の指導経験	
X	保育士(子育て支援センター)	4	日額 8,000円	午前8時30分～午後5時15分	市内子育て支援センター	保育士資格、普通自動車免許	
Y	図書資料等整理員	1	日額 6,200円	午前9時45分～午後6時30分 ^{※10}	甲西図書館		

※1 特に明記のないものは、月～金曜日の週5日勤務(昼休み1時間)。また、8月14日(木)・15日(金)・16日(土)の3日間は、勤務場所により夏季集中休暇の取得期間となる。
 ※2 必要となる資格、免許については、平成26年3月31日までの取得見込も可。
 ※3 市の規定により期末手当を支給。
 ※4 早朝・延長保育以外の時間帯は時間給980円。
 ※5 シフト制により、早朝・延長保育、土曜保育に従事。
 ※6 原則水曜日は勤務を要しない。
 ※7 年間220日(月18日程度)勤務。学校により若干勤務時間が異なる場合あり(午前8時20分～午後5時5分など)。

※8 原則8月は勤務を要しない。
 ※9 勤務場所により若干勤務時間が異なる場合あり。
 ※10 水～日曜日の週5日勤務(昼休み1時間)。
 ※11 勤務場所により若干勤務時間が異なる場合あり(午前7時30分～午後4時15分など)。
 ※12 勤務場所により若干勤務時間が異なる場合あり(午前8時15分～午後3時など)。
 ※13 学校給食のない日や学校休業日(夏・冬・春休み)は勤務を要さない。
 ※14 勤務場所により若干勤務時間が異なる場合あり(午前7時20分～午後4時5分など)。
 ※15 勤務時間の詳細については応相談。

タウンメールで 市道十二坊線の通行規制情報を 配信しています

雪が積もったり、路面が凍結したりする季節になりました。十二坊線の入り口まで来てみて通行止めになっているのを知り、急いで迂回したという経験はありませんか。そんな人のために、市道十二坊線の通行止めや解除の情報を「湖南タウンメール」で配信するサービスを行っています。

※情報の性質上、深夜に配信される場合があります。
※登録は無料ですが、通信料・パケット通信費は、登録者の負担となります。

☎秘書広報課〔東庁舎〕

☎71 ● 2300

☎72 ● 1467

✉kouhou@city.shiga-konan.jp



知っていますか？

湖南市公式 Facebookページ

市内のイベント情報や話題、また災害時には緊急情報などを不定期で発信しています。

Facebookに登録している人は、「いいね」を押すことにより随時情報が入るようになります。登録していない人でも、市のホームページから見る事ができます。

アカウント名
湖南市役所
ページアドレス

<https://www.facebook.com/konanshi>



湖南市役所 Facebook

検索

☎秘書広報課〔東庁舎〕

☎71 ● 2300 ☎72 ● 1467



個人管理画面の「新しいグループに入る」をクリックし、グループ名の選択画面で、「市道十二坊線通行情報」を選び、「グループ選択」ボタンをクリックしてください。

情報を受け取るには…

まずは会員登録
湖南タウンメールのトップページ (<http://www.konan.town-mail.com>) に接続し、順次指示に従い、会員登録をしてください。

まずは会員登録



▲個人管理画面
お気に入り (Bookmark)
登録しておくくと便利です。

冬期の 交通事故防止

寒い冬の時期にはスリップ事故が増加します。これは天候などにより路面環境が変化していることが要因の一つといえます。雪が降って道路に積もった時には普段の運転では危険です。乾燥路面に比べるとタイヤの摩擦が少なくなるため、グリップ力が落ちて停止するまでにかかり距離が伸びるからです。

雪が降り積もった「積雪路面」、雨で道路が濡れた状態の「湿潤路面」、濡れた道路が凍った「凍結路面」など様々な路面状況に応じた速度調整や適切な運転技術が必要となります。特に「凍結路面」には注意が必要です。

朝の出勤時などは「前日の天候」や「当日の気温」などに注意し、道路の状態が悪いときには十分に減速して、急ハンドルや急ブレーキなど「急」のつく運転をしないように注意しましょう。

市の封筒に 広告を掲載しませんか

市では、印刷物などに有料広告欄を設けています。会社や商品、お店などのP
Rにぜひ活用してください。

※応募資格、選定の方法など詳しくは、市ホームページの募集要項を確認して
ください。

※申込書は、各担当課で配布するほか、市ホームページからもダウンロードでき
ます。

※申し込みは、各担当課に直接か、郵送でも受け付けます（郵送の場合、募集期
間内必着）。

※広告掲載の可否については、後日郵送にて通知します。
※申込多数の場合は最高見積価格の申込者に決定します。

軽自動車税納税通知書 送付用封筒

5月に送付する軽
自動車税納税通知書
の封筒裏面に掲載す
る有料広告を募集し
ます。



- 枚数 約13800通
- 規格 縦6cm×横8cm
- 募集数 2枠
- 広告料 20000円（1枠）
- 募集期間 1月14日（火）～31日（金）
- 問 税務課（東庁舎）

☎71 2319
☎72 2460

介護保険料等送付用封筒

介護保険に関する
お知らせを送付する
封筒の裏面に掲載す
る有料広告を募集し
ます。



- 枚数 35000通
- 規格 縦6cm×横12cm
- 募集数 1枠
- 広告料 50000円
- 募集期間 1月6日（月）～17日（金）
- 問 高齢福祉課（東庁舎）

☎71 2356
☎72 3788



まち協だより

～下田学区まちづくり協議会～

市内に7つあるまちづくり協
会を紹介するコーナー。今回は下
田学区まちづくり協議会について
紹介します。

下田学区まちづくり協議会は、平成
21年2月に発足しました。下田小学校
区である下田東、下田西、下田南、下
田北、中山、緑ヶ丘、大谷、桐松、堂
の城の9区で地域のふれあいをすすめ
る活動をしています。

協議会は、福祉部、防災環境部、文
化部、体育部などの各部を中心に、地
域課題に対してそれぞれの事業を行っ
ています。

防災環境部では、普段はベンチ、災
害時には

かまどと
して地域
で使用し
てもらえ
るように、
「かまどベ
ンチ」を
下田小学
校に設置
しました。



▲かまどベンチの実習

11月3日には、下田青少年育成学区
民会議で「かまどベンチでカレーを作
ろう」を開催しました。子どもたちは
保護者や役員などに教えてもらいな
がら米を洗い、じゃがいもの皮をむき、
さらには食器も竹を使って手作りしま
した。そして、みんながかまどを囲ん
で火入れをし、飯ごうとカレーの鍋を
のせて完成。カレーを食べながら、参
加者同士のふれあいと、かまどベンチ
の使い方を学ぶことができました。

ほかにも、AEDを使った救急救命
講習など、緊急時に対応できるように
様々な機会や
場の提供をし
ていきます。

今後とも、地
域の団体など
とともに、地域
の活性化と安
心・安全なまち
づくりを推進
していきます。



▲AED講習

創意工夫を生かしてきらめく学校づくりを

〓 学校教育課 (西庁舎)
 〒770-1101
 770-4101

今年度から、学校が地域や学校の特色を生かした取り組みを行うべく「湖南市きらめき学校づくり事業」を始めました。その中から、2校の取り組みを紹介します。

菩提寺北小学校

11月9日、学校公開日となり、熱気でムンムンの体育館で「音楽と言葉で紡ぐ心のハーモニー」をテーマに、音楽集会を開催しました。

菩提寺北小学校は創立以来音楽教育に力を入れてきましたが、この日は校歌を作曲した橋本祥路先生をゲストに迎え、音楽を心ゆくまで楽しみました。

ファイナーレでは、橋本先生の指揮のもと、子どもたち、保護者や地域の人、卒業生など総勢500人が「ふるさと」を大合唱。ふるさとに生きる喜びを改めてかみしめました。

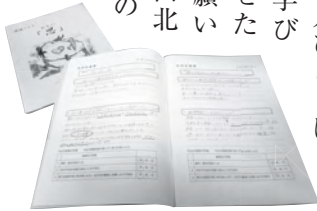


甲西北中学校

昨年度までの2年間、道徳の研究を進めてきた甲西北中学校。その成果をもとに、生徒一人ひとりに

このころの学びを記録させたという願いから「甲西北中版・心のノート」を作成しました。

自分で感じたこと・考えたことをいつでも振り返ることができ、自分の成長を自覚できると好評です。生徒の書きぶりには「友達の意見を聞いて、思いもよらない発見や新たな気づきが生まれた」などとあり、ともに学び合う姿も見えてきます。



学力向上ワーキンググループ発進!

「湖南市の子どもたちに確かな学力をつけるために、どんな授業をしていこうか」「子どもたちが記述式問題を解答しようとしていないのはどうしてだろう」

子どもたちの現状から課題を持ち寄り、知恵を出し合う若手・中堅の先生たち。11月に発足した「学力向上ワーキンググループ会議(WG)」の1コマです。

教育委員会と各学校は4月から「学力向上プロジェクト」をスタートさせ、子どもたちが主体的に学ぶ授業づくりに取り組んできました。学校の枠を超えてアイデアを出し、現場での実践につなげていくのがWGの役割です。

先の問いには「まずは、一人ひとりに自分の考えをしっかりと持たせることが大事」「そのため、理由を説明できる力を身に付けることも大切になるので、授業の中にできるだけそうした場面を取り入れる必要がある」などと議論が進んでいきます。

「みなみっこ応援団」が

文部科学大臣表彰を受賞

12月5日、石部南小学校の学校支援地域本部である「みなみっこ応援団」が、学校・家庭・地域が連携協力し、社会全体の教育力を向上させる優れた活動だと認められ、文部科学大臣表彰を受けました。

整備など、児童とともに地域も学ぶ支援活動を充実させているところが自慢。地域の皆さんとこの喜びを分かち合い、これからも活動を充実させていきたい」と語りました。

地域コーディネーターの山元尚美さんは、「みなみっこ応援団は、イベント型の支援ではなく、学校行事や読書活動、学習内容の支援・環境



旧東海道を再発見

東海道ウォークみちくさコンパス

11月23日〜24日、三雲学区まちづくり協議会を中心に地域おこし協力隊などがアイデアを提案し、開催されました。

参加者は、石部・甲西・三雲のJR各駅で参加費と引き換えにこんなパスポート（略してコンパス）を受け取ります。コンパスを持ち、旧東海道沿いの名所などに設けられた21か所のみちくさポイントで、芸術作品や旧東海道の歴史にふれ、スタンプを押していきます。2日とも天気に恵まれ、約500人の参加者が旧東海道を歩きました。



▲各所に設けられた「みちくさポイント」



さらに、戦国時代の通信手段だったのろしを県内の城址で順番にあげていく催し「近江中世城跡琵琶湖一周のろし駅伝」に併せて、「三雲城址と戦国のろし」が行われました。のろし発煙、鉄砲隊の演武、甲冑着付け体験も行われ、こちらも多くの参加者で賑わいました。



▲のろし発煙

位置についてよーいドン！

湖南省健康マラソン大会

12月1日、毎年恒例となった第6回湖南省健康マラソン大会が野洲川親水公園で行われました。当初は台風18号の影響で開催自体危ぶまれましたが、たくさんの方のボランティアのおかげで無事開催することができました。

師走の晴天のなか、約300人の参加者は2.2km〜7kmのコースを走りました。



中学生親子でお弁当教室

11月30日、日枝中学校で、健康推進員の指導のもと、生徒と保護者対象のお弁当教室が行われました。

高校生になるとお弁当での昼食が多くなります。保護者のお弁当作りの負担を少しでも減らし、生徒自身でも作れるようになるために、簡単にできる栄養豊富なメニューを作りました。



調理後はみんなで試食し、健康推進員やボランティアの人と交流しました。

湖南省初のプロ野球選手誕生！

奥村展征選手

湖南省出身の奥村展征さんが、プロ野球ドラフト会議で巨人から指名を受け、三雲東スポーツ少年団で野球を始めたころからの夢であったプロ野球選手になりました。

昨年は、日大山形高校（山形）の主将として参加した夏の甲子園でベスト4、



▲甲子園での奥村さん

18U野球ワールドカップの日本代表選手にも選ばれ、準優勝の好成績を収めました。広報こなん9月号（13ページ）でも「一流のプロ野球選手をめざします」と語っていました。

「夢の途中であり、一流になるために新たなスタートを切りたい。一年目から上をめざし、挑戦の気持ちで頑張っています」と今後の抱負を話す奥村選手の活躍に期待です。

奥村選手プロフィール

- ◆内野手 右投左打
- ◆三雲東小・甲西中・日大山形高校

えんじのつばき

保育園や幼稚園での子どもたちのとっておきの会話を紹介するコーナー。

今月は岩根保育園です。

近くの神社まで散歩に行った日のことです。

松ぼっくりやどんぐりがたくさん落ちていて大喜びの子どもたち。

拾ったものを保育士に見せてくれました。

Aちゃん「いっぱいひろったで〜」

Bちゃん「ほら、どんぐりあったよ」

保育士「ほんまやなあ」
するとCちゃんが・・・

Cちゃん「先生！見て！
まつどんぐり！」

保育士「・・・ん？松ぼっくりのことかな？」

松ぼっくりとどんぐりの名前がまざってしまったようですね。



わが家の愛ドル



山下 蓮 ちゃん 2歳

イヤイヤって困らせる事も多いけど一人で出来る事も増え、いっぱいお話もしてくれるようになった
うれしいなあ♪

大好きだよ♡

竜一さん・美由紀さん（大谷）

愛ドル大募集中 どしどしご応募ください。

秘書広報課 ☎71・2300 FAX 72・1467

思い出を
身にまとう

大塚千津子さん



昔はよく着ていたけど最近はずで眠っている、亡くなった家族が着ていて今はしまえばなし。そんな着物や洋服がどこの家庭にもあると思います。今回は、そんな思い出の詰まった服や布を新しく生まれ変わらせるリフォームサークルの講師をしている大塚千津子さん(イワタニランド)を紹介します。

大塚さんは昔から人の役に立ちたいと、給食サービスのボランティアやサマースクールの指導員を務めるなど、様々な活動をしてきました。そこで知り合った人の縁から、ファッション専門学校の教員の経験がある大塚さんに服をリメイクする講師の依頼があったのが今から11年前。その時に始めたサークルで現在も教えています。「自分だけの物じゃないからこそ、大切に丁寧にという気持ちが出てきます。その気持ちで作品が生きてくると思うんです」と話す大塚さん。昨年6月にはその集大成として、サークルでリフォームした服をメンバー自らが着用してモデルとなった「リフォームコレクションショー」が行われ、約200人の観客が集まりました。

さらに、リフォームコレクションショーが取り上げられた新聞記事を見た滋賀県警から、リフォーム作品に反射材糸を使ってくれないかという要望が舞い込みました。夜間歩行者や自転車利用者などに反射材糸を織り込んだ服を着用してもらうと、車のライトなどを反射して存在を目立たせ、交通事故防止につながるからということでした。NHKやびわこ放送で特集番組も作られ、それ以来、普及に協力するため作品には反射材糸を使うようになったそうです。

自分の時間もほとんどないぐらい多忙な大塚さんですが、「サークルで活動しつつ、これからも可能な限りお役に立ちたいし、皆さんが



喜んでくださることが私の喜びにもなると思います」と笑顔で取材に応じてくれました。

◀リフォームで生まれ変わった服やかばん、帽子

滋賀県発明協会会長賞を受賞



第19回滋賀県未来の科学の夢絵画展で、石部中学校1年生の岸本有真さん(石部東)が、滋賀県発明協会会長賞を受賞しました。

岸本さんの作品は、全国作品展の第36回未来の科学の夢絵画展に推薦されます。

社会教育功労者表彰を受賞

地域の社会教育活動推進に功績があった人に、文部科学大臣から贈られる社会教育功労者表彰を、吉村哲治さん(北山台)が受賞しました。

吉村さんは、旧甲西町立図書館時代から図書館協議会委員として、通算16年2か月もの長きにわたり図書館運営の向上に貢献しました。

今回の受賞にあたり、「『くらしの中に図書館を』を市民に実感してもらうため、図書館と市民の架け橋となるよう頑張ります」と話していました。



ありがとうございます

12月4日、湖東信用金庫様から、湖南市の児童福祉振興のためにとチャリティーゴルフコンペによる募金2万5千円を寄贈いただきました。



国民年金からのお知らせ

国民年金は20歳がスタートです

日本国内に住所がある20歳から60歳までの人は、学生も含めてすべての人が国民年金に加入することが法律で義務付けられています。

国民年金は、老後の生活保障だけでなく、万一病気やけがで障害が残ったとき、一家の働き手が亡くなったときなど、あなたやあなたの家族を守ってくれます。

ただし、加入の手続きがで

きていなかったり、保険料の納め忘れがあったりすると年金が受けられないこともあり

ます。20歳を迎える機会にしっかりと人生計画を立て、自分自身の将来のため、国民年金に加入し、保険料を納めましょう。

年金受給者の皆さんへ

公的年金等の源泉徴収票を送付します

日本年金機構では、老齢年金受給者へ1月下旬に「平成25年分公的年金等の源泉徴収票」を送付します。確定申告

の際に必要となりますので、大切に保管してください。

なお、障害年金や遺族年金は課税対象ではありませんので、源泉徴収票は送付されません。

源泉徴収票に関することはねんきんダイヤル(☎0570-05-1165※IP電話・PHSからは☎03-6700-1165)へ、また、確定申告などに関することは水口税務署へ問い合わせてください。

☎草津年金事務所国民年金課

☎077-567-2220
☎077-562-9638

雨山文化運動公園施設が一時的に利用できなくなります

雨山文化運動公園施設の受変電設備工事のため、園内施設の利用を一時停止します。

ご迷惑をおかけしますが、ご理解いただきますようお願いいたします。

■停止期間 2月25日(火)～3月14日(金)

■対象施設

・終日利用不可：雨山体育館、第2体育館、雨山研修館、宿場の里各施設、歴史民俗資料館

・午後5時以降利用不可：雨山グラウンド、テニスコート

☎生涯学習課(西庁舎)

☎77-6250
☎77-6253

今月の納税など

口座振替日・納期限
1月31日(金)

- 市県民税(第4期)
- 国民健康保険税
- 後期高齢者医療保険料
- 介護保険料
- 保育料
- 住宅使用料
- 水道料金
- 下水道使用料

今月の休日納税相談日

18日(土) 午前8時30分～正午

収納課(東庁舎) ☎71-2320 ☎72-2460

※毎週火曜日は、午後7時まで納税相談を行っています。

交換銀行

☎生活環境課(東庁舎) ☎71-2358 ☎72-2201

◎譲ります

- 洋服ダンス
- シーリングライト(6畳用・リモコン付き)

◎譲ってください

- 光星学園制服(男児・女児110~130cm)
- 水戸幼稚園体操服(男児用110cm、女児用120cm)
- ひかり幼稚園体操服(110~130cm)
- ベビーサークル ●双子用ベビーカー
- 水戸小学校標準服上着

※交換の交渉は、譲りたい人と譲ってほしい人の間で直接行います。その際、連絡先の電話番号を相手にお伝えすることになりますのでご了承ください。

リサイクルプラザ

☎75-3933 ☎75-3904

リサイクルプラザは、燃えないごみ、粗大ごみを処理する施設です。燃えるごみ、家電リサイクル品など持ち込めないものがあります。「保存版ごみの分け方出し方マニュアル」で必ず確認してください。

日	月	火	水	木	金	土
			1	2	3	4
5	6	7	8	9	10	11
12	13	14	15	16	17	18
19	20	21	22	23	24	25
26	27	28	29	30	31	2/1
2	3	4				

■…休所日 ☆…休日開所日 □…「粗大ごみ」戸別収集日 ○…「粗大ごみ」戸別収集申込締切日

※「粗大ごみ」戸別収集は、必ず収集日の前の週の金曜日の午前中までに、電話かFAXでリサイクルプラザへ申し込んでください。

※搬入(持ち込み)の受付は、開所日の午前9時～午後4時です。

公的個人認証サービスを知っていますか

公的個人認証サービスを申請すると、インターネットを通じて行政手続きをする際に、他人によるなりすまし申請やデータ送信途中での改ざんを防止し、確かな本人確認ができる「電子証明書」を発行できます。

市町村によって利用できる行政手続きが異なりますが、湖南市の電子証明書は国税電子申告・納税システム（e-Tax）などに利用できます。

■申請に必要なもの

- ① 住民基本台帳カードを持っている人
 - ・ 住民基本台帳カード
 - ・ 本人確認書類（運転免許証などの公的証明書）
 - ※写真付以外の場合は即日交付できません。
 - ・ 手数料500円
 - ② 住民基本台帳カードを持っていない人
 - ・ 本人確認書類（運転免許証などの公的証明書）
- ※写真付のものを含め2点持参すると即日交付できます。
- ・ 印鑑
 - ・ 手数料1000円（住民基本台帳カード交付手数料500円を含む）

本台帳カード交付手数料500円を含む）

※代理人申請もできます。詳しくは問い合わせてください。

■申請場所

市民課（東庁舎）

※市民課分室（西庁舎）や出張所では申請できません。

■証明書の有効期間

交付日から3年間

■市民課（東庁舎）

☎71・23223

☎72・2460

1月26日は「文化財防火デー」です

法隆寺金堂壁画が焼損した1月26日を「文化財防火デー」と定め、文化財を火災や地震などの災害から守るため、全国的に文化財防火運動を展開し、文化財愛護精神の普及を図っています。

市では、甲賀広域行政組合湖南中央消防署と市消防団の協力で、指定文化財などの立入査察を行います。

■生涯学習課（西庁舎）

☎77・6250

☎77・6253

入札参加資格審査申請（指名願）を受け付けます

平成26年度入札参加資格審査申請（指名願）を受け付けます。それぞれの業種に応じた書類を添えて申請してください。

■区分 市内業者

- ・ 建設工事
- ・ 測量・建設コンサルタント
- ・ 役務の提供（新規のみ）
- ・ 物品の供給（新規のみ）

■受付期間

2月3日（月）～7日（金）

※受付期間を過ぎた申請は一切受け付けません。

■提出方法 持参のみ（午前9時～午後5時）

有効期間 平成26年度の1年間（平成26年4月1日～平成27年3月31日）

※役務の提供と物品の供給は、有効期間が2年間のため、昨年申請した場合、今回の申請は不要です。

※市外業者の今年度の受付はありません。

※要項、様式は契約検査課で配布するほか、市ホームページにも掲載します。

■契約検査課（東庁舎）

☎72・0766

☎71・2313

☎72・3390

「チャンスワークこなん」で新しい一歩を踏み出しましょう

「チャンスワークこなん」が開所して2年目を迎え、昨年10月までに約70人が就労しました。ハローワークの就労支援ナビゲーターが、親身になつて就職活動をサポートします。

■対象 市内在住で次のいずれかに当てはまる人

- ・ 障がいのある人
 - ・ 福祉施設を受けているひとり親家庭の親
 - ・ 生活保護受給者
 - ・ 住宅手当受給者
- ※右記以外の人は、甲賀市のハローワーク甲賀へ相談してください。
- ※福祉施策を受けている人は、市の福祉担当窓口で相談後、予約により相談を行います。

■開所時間 月～金曜日

午前9時～午後5時（正午～午後1時は除く）

■チャンスワークこなん

☎71・4151

☎72・0766

家屋を取り壊したときは届出を！

平成25年中に家屋を取り壊した場合は、1月31日（金）までに「家屋取り壊し通知書」を提出してください。提出がない場合は台帳に登録されたままとなり、固定資産税が課税されます。なお、法務局に滅失登記を出した場合は提出不要です。

■税務課（東庁舎）

☎71・2321

☎71・2355

成年後見制度出張相談会

成年後見センターの相談員による出張相談会を行います。相談内容によっては、専門職（弁護士・司法書士）への相談（予約制）につながります。

■日時 1月15日（水）

午後1時～4時

■場所 市役所東庁舎（別棟）相談室

※事前に予約するとスムーズに相談できます。

■甲賀・湖南成年後見センター

☎86・6161

☎86・6199

D1だけじゃれグランプリ 滋賀大会in湖南省

今年もだけじゃれで初笑い。3回目となる今回も、市内の小学校から18組、一般枠から6組の計24組と当日会場から選ばれる2組も加わり、トーナメントで競います。審査員らによるライブイベントや音楽のショータイムもあります。

■日時 1月18日(土)
午後1時30分～4時30分
■場所 石部文化ホール

■出演

大会会長: 中川ひろたかさん(シンガーソング・絵本ライター)
司会: 寿太郎さん
審判: 高島純さん(絵本作家)、市居みかさん(絵本作家)、谷畑英吾(湖南省市長)
音楽: 大西麻美さん(ヤマハエレクトーンデモンストレーター)

問いべっくD1グランプリ事務局
☎090・9282・2641(午後8時～10時)

サンヒルズばそこん塾

パソコンの基本操作、ワード・エクセル基礎から実践応用まで自分のペースで学べます。個別学習もできます。

■日時 毎週土曜日 午前10時～正午
■受講料 1回500円
■講師 NPO法人湖南ネットしが
※初めての人は事前に申し込んでください。

エコ小物づくり

■日時 2月6日(木)
午後6時30分～8時30分
■講師 田口眞璃子
■材料費 1,500円
■申込方法 1月28日(火)までに住所、氏名、電話番号を電話かFAXで問へ。



問 市民学習交流センター (サンヒルズ甲西)

☎75・8190 ☎75・8192

～心をつなぎ だれもが輝くまちに～ 第9回湖南省人権教育研究大会

■日時 2月1日(土)
午後1時～4時10分
■場所 市民学習交流センター(サンヒルズ甲西)

■内容

- オープニング
下田保育園・園児による音楽発表
- 実践報告
・学校から 人権作文発表(小学生・中学生)
・職場から 「障がい者の就労支援の取り組みについて」 ワークステーション虹
・地域から 公演「三雲の天保義民之碑」紙芝居ボランティアかぐや姫
- 講演『へこたれへん～人はきつとつながれる～』講師: 松村智広さん(みえ人権教育・啓発研究会代表)
多くの体験談を中心に、人権問題を考えるうえで大切なことについて、ユーモアを交えながら熱く語ります。
- 人権ポスターと人権標語の展示
- 市内作業所などによる物品販売
※託児申し込みは1月20日(月)まで。

問 湖南省人権教育研究大会
実行委員会事務局
(人権教育課内)(西庁舎)
☎77・7036 ☎77・4101

第2回 運動あそび スマイルボウリング・カロリング を楽しもう

■日時 1月18日(土)
午前10時～11時30分
■場所 三雲児童館体育館
■対象 小学生(親子可)
■定員 30人
■指導者 湖南省スポーツ推進員
■持ち物 室内用運動靴(スリッパ不可)、タオル、お茶
■申込方法 1月15日(水)までに三雲児童館に備え付けている用紙に記入のうえ直接問へ。

問 三雲児童館

☎72・2089(休館日:月・火、祝日)

こなんアンサンブルフェスティバル

市内中学校・高校吹奏学部、甲西吹奏楽団ジュニアバンドおよび甲西吹奏楽団の演奏です。

■日時 1月13日(祝)
午後2時開演
■場所 甲西文化ホール
■ゲスト びわこ音楽工房トリオ・クワトロ

問 (公財)湖南省文化体育振興事業団 (甲西文化ホール)

☎72・2133 ☎72・7305(月曜休館)

KIAチャリティフリー マーケット

外国のお店も並ぶ楽しい会場です。出店者も募集中です。
■日時 2月2日(日)
午前10時～午後2時
■場所 市民学習交流センター(サンヒルズ甲西)屋

■募集区画 50区画(先着順)
■出店料 600円(1区画)
※1区画は1.8m×1.8m(一人2区画まで)。

■申込方法 1月20日(月)までに電話かFAXで問へ。
■問 湖南省国際協会(KIA)(中央まちづくりセンター)

☎71・4332

一人で悩んでいませんか

抱えている問題を放置せず、できるだけ早く相談してください。必ず事前に予約してください。(要来庁予約)。いずれの法律相談も1月6日(月)から予約を受け付けます。

司法書士無料法律相談

相談時間は1人45分です。
■日時 1月15日(水)
午後1時～4時
■場所 共同福祉施設(サンライフ甲西)
■定員 4人(先着順)
■弁護士無料法律相談
相談時間は1人30分です。
■日時 2月12日(水)

午後1時～4時

■場所 共同福祉施設(サンライフ甲西)
■定員 6人(先着順)

■問 住民総合相談室(東庁舎1階)
☎71・2370
☎72・3788

いきいきスポーツデー

- 日時 1月17日(金)
午後7時～9時
- 場所 石部中学校体育館
- 内容 卓球、バドミントン、キンボール、パドルテニス、ビーチボール、バスケケットボール など

問 生涯学習課(西庁舎)

☎77●7045 ㊟77●6253

高齢者を支える仲間のつどい



高齢者を支える活動に関心のある人を対象に開催します。市内サロンの活動内容の展示や披露を通して、高齢者の活動を支える地域のあり方を考えたり、生きがいづくりのヒントを共に探してみませんか。

- 日時 2月3日(月)
午後1時30分～3時30分(受付:午後1時)
- 場所 市民学習交流センター(サンヒルズ甲西)

問 高齢福祉課(東庁舎)

☎71●4652 ㊟72●3788

日本語指導者養成講座

日本語指導に興味のある人、この講座にチャレンジして、ボランティア指導者として日本語を教えながら国際交流してみませんか。

- 日時 1月26日(日)
午前10時～午後5時
- 場所 共同福祉施設(サンライフ甲西)
- 講師 船見和秀さん
- 参加費 一般3,000円(協会員は無料)
- 申込方法 1月22日(水)までに電話かFAXで問へ。

問 湖南省国際協会

〔中央まちづくりセンター〕
☎・㊟71●4332

第9回湖南省市民駅伝競走大会



- 日時 1月26日(日)
午前9時30分スタート
- 場所 野洲川親水公園
- 種目 小学生…5.6km(4区間)
中学生、事業所、一般…13km(5区間)
- 申込締切 1月15日(水)午後5時

問 湖南省体育協会

〔石部文化総合センター〕
☎77●3356 ㊟77●3227

「ふれあいの館」へ遊びに来ませんか

交流を深め、ボランティアセンターを身近に感じてもらう目的で、毎月第3月曜日の「ハッピータイム」にいろいろな催しをしています。

- 日時・内容
 - ・1月20日(月) 初釜(お抹茶とお菓子)
 - ・2月17日(月) AEDの説明と使い方
 - ・3月17日(月) パソコンを使って名刺づくり
- ※時間はいずれも午後1時30分～3時
- ※4月以降の内容は未定
- 場所 湖南省「ふれあいの館」(石部東)
- 参加費 50円(お茶代)

問 ボランティアセンター

☎・㊟72●1523
湖南省「ふれあいの館」
☎77●6001 ㊟77●6006



第13回キンボールinコナン

カナダ生まれの子どもから大人まで楽しめるスポーツです。

- 日時 2月16日(日)
午前9時30分～
- 場所 総合体育館
- 申込締切 2月3日(月)



問 生涯学習課(西庁舎)

☎77●7045 ㊟77●6253

第2回湖南省子育て支援講演会 「物語から感じる親子の絆」 ～絵本や歌を通して～

- 日時 1月11日(土)
午前10時～11時45分
- 場所 みくも地域人権福祉市民交流センター
- 講師 松原あけ美さん(一般社団法人こころ館代表理事・絵本セラピスト)
※手話通訳および4歳児以下の託児サービスあり(5歳児以上は一緒に参加可)。

問 人権教育課(西庁舎)

☎77●7036 ㊟77●4101

特集展示

浮世絵で見る『石部宿』展

館蔵品の石部宿に関する浮世絵の実物と複製拡大したポスターを展示します。

- 期間 1月11日(土)～2月23日(日)
午前9時～午後4時30分(入館は午後4時まで)
- 場所 東海道石部宿歴史民俗資料館
- 休館日 毎週月曜日(祝日の場合は翌日)
- 入館料 大人350円(300円)、児童生徒150円(100円)
- ※()内は20人以上の団体料金

問 生涯学習課(西庁舎)

☎77●6250 ㊟77●6253

つどいの広場おおぞら

乳幼児を持つ親子が気軽に集い、交流できる場所として開放しています。

■**開放日** 火～土曜日(祝日は除く)

午前9時～午後2時

■**対象** 未就園児と保護者

今月のイベント

親子で手遊び・歌遊びを楽しもう!

■**日時** 1月21日(火)

午前10時30分～(受付:午前10時～)

■**場所** 三雲2030-67(西山団地内)

■**講師** ボランティアグループ「ポレポレ遊ぎ舎」

■**申込期間** 1月7日(火)～15日(水)

■**定員** 15組(先着順)

問 NPO法人ふれあいセンター 「そよ風」

☎72●6153

パソコン講座

「ITサロン」(パソコン相談)

ワード、エクセル、メール、ネットなどパソコンでいろいろなことができます。心機一転、始めてみませんか。

◆1月10日(金)、2月14日(金)

ふれあいの館(石部東)

◆1月17日(金)、2月21日(金)

鳩の街市民交流スペース(平和堂石部店内2階)

◆1月24日(金)、2月28日(金)

市民学習交流センター(サンヒルズ甲西)本館

◆2月6日(木)

三雲まちづくりセンター

※時間はすべて午後1時30分～3時

※パソコンを持参してください。

※ほかにも困り事や希望などがあれば気軽に連絡してください。



問 NPO法人パソコン

谷☎75●0063 ☎090●8125●2721

鈴木☎75●5466

http://www.pasofure.org/

子育てリフレッシュタイム

毎日の子育てに追われているあなた。子どもを預けて、自由な時間を過ごしてみませんか。

■**日時** 2月10日(月)

午前9時30分～正午

■**場所** 女性センター

■**対象** 市内に在住または在勤で、生後4か月以上の未就学の子どもがいる女性

■**定員** 子ども10人(先着順)

■**参加費** 子ども一人につき400円(保険料含む)

■**持ち物** お茶、着替え、バスタオル、ビニール袋など

■**保育者** 保育サービス「ぼっぼ」

■**申込方法** 月～土曜日に電話で問へ。

※一時保育もしています。午前9時～正午の間に問い合わせてください。



問 女性センター

☎・☎72●8588

第42回公立甲賀病院健康講座

公立甲賀病院では、地域の皆さんを対象に「健康講座」を定期的開催しています。今回は、整形外科医師と理学療法士が、膝関節を中心とした下肢についてお話しします。

■**日時** 1月25日(土)

午後2時～3時30分

■**場所** 甲西文化ホール

○**講演第1部**「痛みのない膝を目指して」
講師 西原秀紀(公立甲賀病院整形外科部長)

○**講演第2部**「膝の痛みを和らげる運動」
講師 奥邨純也(公立甲賀病院リハビリテーション課理学療法士)

■**申込方法** 電話かFAXで問へ。

問 公立甲賀病院地域医療連携室

☎62●0234 ☎62●5273

甲賀圏域在宅医療推進フォーラム

住み慣れた地域で安心して暮らし、在宅で看取られるなど、その人がその人らしく穏やかな最期を迎えられるよう、医療や介護の効果的な連携、在宅医療の推進が求められています。甲賀圏域において、地域の特性・実態を踏まえた在宅医療のあり方を考えます。

■**日時** 1月26日(日)

午後1時～午後4時30分(受付:午後0時30分～)

■**場所** 甲西文化ホール

■**内容**

・シンポジウム「選べるラストステージ」

・基調講演「回峰行のこころ」

光永覚道師(北嶺大行満大阿闍梨 比叡山延暦寺一山 南山坊住職)

■**申込方法** 1月17日(金)までにFAXで問へ。

問 甲賀圏域医療福祉推進協議会事務局

(滋賀県甲賀健康福祉事務所内)

☎63●6111 ☎63●6142

求職者支援訓練3ヶ月コース

OAスキルアップ基礎科

文書作成・表計算・プレゼンテーションの実習、職業能力基礎講習などを学びます。

■**期間** 3月10日(月)～6月9日(月)

午前9時10分～午後3時50分

■**場所** 市民学習交流センター(サンヒルズ甲西)

■**定員** 15人

■**教材費** 5,000円(受講料無料)

■**申込方法** 1月15日(水)～2月7日(金)に住所を管轄するハローワークへ。

※2月18日(火)に選考会を行います。

問 NPO法人湖南ネットしが

☎75●2500



1月 (開館時間 午前10時～午後6時)



行事予定

石部中央1-2-3 ☎77-6252 FAX77-6232

日	月	火	水	木	金	土
			①	②	③	④
5	6	7	8	9	10	11
12	13	14	15	16	17	18
19	20	21	22	23	24	25
26	27	28	29	30	31	

石部図書館

- 12日(日) **きじっこおはなし会**(グループ「ピッコロロ」)
午前11時～正午(幼児から小学生向け)
- 17日(金) **よっといでたいむ**(乳幼児と保護者向けのおはなし会)
午前11時～11時20分
- 25日(土) **よっといでたいむ**(幼児から小学生向けのおはなし会)
午後4時～4時30分

- : 甲西図書館のみ休館(月曜日・火曜日、4日)
- : 石部図書館のみ休館(水曜日・祝日)
- : 両館とも休館(年末年始、月末木曜日)

中央5-50 ☎72-5550 FAX72-5554



行事予定

甲西図書館

- 10日(金) **ちっちなかぜおはなし会**
(乳幼児と保護者向け)
午前11時～11時30分
- 18日(土) **ちっちなかぜおはなし会**
午後2時30分～2時50分(4歳以上の幼児向け)
午後3時～3時30分(小学生向け)
- 19日(日) **おはなしの森**(幼児から小学生向けのおはなし会)
午後3時～3時30分

甲西図書館展示

田村一二と美術教育展

1月19日(日)まで

田村一二さんが一麦寮で試みた美術教育の実践の特質について、一麦寮生の絵画作品の展示を通して先駆的な活動に迫ります。

友好都市写真展

1月25日(土)～2月16日(日)

湖南省が友好交流都市提携を結んでいる北海道比布町と鳥取県北栄町の風景や、交流事業を実施した様子を写真で紹介いたします。

午後のコンサート 「弦楽四重奏」

- 日時 2月15日(土) 午後2時～
- 場所 甲西図書館2階視聴覚室
- 出演 京都市交響楽団のメンバーと仲間たち

※席を用意しますので、体の不自由な人は事前にお知らせください。
※路上駐車はやめてください。

図書館講演会 永田和宏講演会

「河野裕子と近江の歌ー石部町時代の家族ー」

台風で延期になった講演会を会場を変更して開催しますので、受講者を追加募集します。

歌人で細胞生物学研究者の永田和宏さんを迎えて、妻である故河野裕子さんについてお話しいただきます。

- 日時 1月25日(土) 午後2時～3時30分
- 場所 共同福祉施設(サンライフ甲西)
- 定員 50人(先着順) ※前回申し込んでいた人は、今回申し込み不要。
- 申込方法 両図書館カウンターおよび電話で。

※永田和宏…1947年滋賀県生まれ。京都大学在学中に短歌を始め、高安国世に師事して、その後を継いで現在「塔」主宰。宮中歌会始詠進歌選者で、京都産業大学総合生命科学部学部長。

移動図書館車 マツリウくん

1月の巡回スケジュール

場所	日時	日時
三雲保育園南側駐車場	17金 14:30～15:00	
妙感寺多目的集会所前	23金 14:00～14:30	
岩根東農業集落センター前	22水 14:00～14:30	
北山台自治会館前	15水 15:30～16:00	
フレンドマート第2駐車場	10金 15:00～15:30	31金 15:00～15:30
下田まちづくりセンター前	24金 14:00～14:30	
中山生協集会所予定地	24金 15:00～15:30	
サンヒルズ甲西駐車場	8水 14:00～14:30	29水 14:00～14:30
三雲東小学校	23金 12:55～13:25	
三雲小学校	17金 13:00～13:30	

場所	日時	日時
石部小学校	16水 13:05～13:30	
石部南小学校	9水 13:15～13:45	30水 13:15～13:45
岩根小学校	22水 12:55～13:25	
菩提寺小学校	10金 13:05～13:35	31金 13:05～13:35
菩提寺北小学校	15水 13:00～13:40	
下田小学校	24金 13:05～13:30	
水戸小学校	8水 12:55～13:35	29水 12:55～13:35
三雲保育園	17金 14:00～14:30	
阿星保育園	9水 14:10～14:30	30水 14:10～14:30
平松保育園	9水 15:00～15:30	30水 15:00～15:30
石部南幼稚園	16水 14:00～14:30	
菩提寺保育園	15水 14:30～15:00	
菩提寺幼稚園前	10金 14:00～14:30	31金 14:00～14:30

※移動図書館車で借りた本は、石部図書館・甲西図書館でも返却できます。借りた本についての問い合わせは、甲西図書館へお願いします。
※悪天候などで連休になる場合もあります。

湖南省子育て応援サイト
(ココフレ) をご利用ください。



市ホームページからバナーをクリック

携帯・スマホはこちらから

湖南省子育て支援センター

◎休館日 土・日曜日、祝日、年末年始
◎開館時間 午前8時30分～午後5時15分(申し込みの受付は午前9時から)
☒ kosodate-s@city.shiga-konan.lg.jp

みつばち開放日(移動支援センター)
時間 午前10時～11時30分
場所 左ページのカレンダーで確認してください。

石部子育て支援センター

たんぽぽはうす

(石部保育園隣接) ☎77・8570 ☎77・8572

開放日

時間 午前10時～正午 午後1時30分～3時30分
※1月生まれの子どもの手形・足形をとれます。
※イベント開放日(16日)は「ピッコロロ」です。

子育て相談日 ※申込不要

保健師と栄養士が子育て相談に応じます。

日時 1月14日(火) 受付:午前10時～11時

にこにこ広場 ※定員は各20組(先着順)

ひよこグループ～保健師さんとお話しよう～

※申込不要

日時 1月7日(火) 午前10時～11時

対象 8か月までの子どもと保護者

りすグループ

日時 1月17日(金) 午前10時～11時

対象 9か月～1歳5か月の子どもと保護者

申込期間 1月6日(月)～8日(水)

うさぎグループ～お正月あそびをしよう～

日時 1月20日(月) 午前10時～11時

対象 1歳6か月～2歳5か月の子どもと保護者

申込期間 1月8日(水)～10日(金)

くまグループ～お正月あそびをしよう～

日時 1月29日(水) 午前10時～11時30分

対象 2歳6か月以上の子どもと保護者

申込期間 1月15日(水)～17日(金)

おひさまらんど(子育て支援講座)

親子リズム体操

日時 1月24日(金) 午前10時～11時

対象 ひとりで歩ける2歳未満の子どもと保護者

講師 杉江のり子さん

申込期間 1月9日(木)～14日(火)

リズムあそびを楽しもう

日時 2月12日(水) 午前10時～11時

場所 石部保育園遊戯室

対象 1歳8か月～2歳3か月の子どもと保護者

定員 20組(先着順)

講師 早川欣江さん

申込期間 1月21日(火)～23日(木)

子育て支援センター

ひまわり

(岩根保育園2階) ☎72・7089

開放日

時間 午前10時～正午 午後1時15分～3時15分

ひよこ広場

日時 1月16日(木) 午前10時～11時30分

対象 8か月までの子どもと保護者

内容 助産師による育児、ベビーマッサージ

※子ども一人につき1回の参加です。

持ち物 バスタオル、母子健康手帳

にこにこの日

ともだちいっぱい!～遊戯室で思いっきり遊ぼう～

日時 1月8日(水) 午前10時～11時20分

対象 2歳以上の子ども

持ち物 上靴(はだし可)

リズムにのってあそびよう!

日時 1月24日(金) 午前10時30分～11時

定員 20組(先着順)

講師 歌あそびグループ「ポレポレ遊戯舎」

申込期間 1月9日(木)～10日(金)

絵本とわらべうたを親子で楽しみましょう!

日時 1月30日(木) 午前10時30分～11時

対象 2歳以上の子どもと保護者

講師 ボランティアグループ「ちっちゃなかぜ」

申込期間 1月14日(火)～15日(水)

節分のつどい

日時 2月3日(月) 午前10時30分～11時30分

定員 20組(先着順)

申込期間 1月22日(水)～23日(木)

親子でリトミック～音楽を全身で味わおう!～

日時 2月14日(金) 午前10時30分～11時30分

対象 2歳以上の子どもと保護者

定員 20組(先着順)

講師 高橋知恵さん・大橋麻衣さん(塚本楽器音楽教室)

申込期間 1月29日(水)～30日(木)

☆支援センター事業での活動の写真を広報こなんや掲示板、ホームページで紹介する場合があります。不都合の生じる場合は、事前にお知らせください。

※弟・妹の託児については申し込み時に尋ねてください。

1	祝		
2	木		
3	金		
4	土		
5	日		
6	月	ひまわり開放日(午後)	子育て支援センター
		いしべおもちゃライブラリー「赤とんぼ」	石部保健センター
7	火	親子プレイステーション	柑子袋まちづくりセンター
		ひまわり開放日(午前)	子育て支援センター
8	水	にこにこ広場ひよこグループ	石部子育て支援センター
		にこにこの日	子育て支援センター
9	木	つばめイベント	つどいの広場つばめ [平和堂石部店2階]
		とんとんとんでおいで	ひかり幼稚園
10	金	子育てサロン「みんなあつまれ よっといで!」	三雲保育園・平松保育園・石部保育園・阿星保育園・岩根保育園・菩提寺保育園・下田保育園・水戸保育園
		とんとんとんでおいで	三雲幼稚園
11	土	ひまわり開放日(午前)	子育て支援センター
		たんぼぼはうす開放日(午前)	石部子育て支援センター
		たんぼぼはうす開放日(午後)	石部子育て支援センター
		つどいの広場くまさんとクラブ	菩提寺優愛保育園モンチ
		とんとんとんでおいで	水戸幼稚園
12	日	ちっちなかぜおはなし会	甲西図書館
13	祝		
14	火	子育てサロン「みんなあつまれ よっといで!」	三雲保育園・平松保育園・石部保育園・阿星保育園・岩根保育園・菩提寺保育園・下田保育園・水戸保育園
		とんとんとんでおいで	三雲幼稚園
15	水	子育て相談	石部子育て支援センター
		あひるクラブ	甲西あかつき保育園
16	木	おもちゃの図書館「とまと」	社会福祉センター
		ひよこ広場	子育て支援センター
17	金	たんぼぼはうすイベント開放日(午前)	石部子育て支援センター
		子育て相談	つどいの広場つばめ [平和堂石部店2階]
18	土	たんぼぼはうす開放日(午後)	石部子育て支援センター
		よっといでたいむ	石部図書館
19	日	ちっちなかぜおはなし会	甲西図書館
20	月	おはなしの森	甲西図書館
		ひまわり開放日(午前)	子育て支援センター
21	火	親子プレイステーション	菩提寺まちづくりセンター・市民学習交流センター(サンヒルズ甲西)
		いしべおもちゃライブラリー「赤とんぼ」	石部保健センター
22	水	みつばち開放日	柑子袋会館
23	木	ひまわり開放日(午後)	子育て支援センター
		みつばち開放日	菩提寺まちづくりセンター
24	金	たんぼぼはうす開放日(午後)	石部子育て支援センター
		おもちつき	菩提寺優愛保育園モンチ
25	土	よっといでたいむ	石部図書館
26	日		
27	月	ひまわり開放日(午後)	子育て支援センター
		みつばち開放日	三雲まちづくりセンター
28	火	親子プレイステーション	石部南まちづくりセンター
		ひまわり開放日(午前)	子育て支援センター
29	水		
30	木	たんぼぼはうす開放日(午前)	石部子育て支援センター
		たんぼぼはうす開放日(午後)	石部子育て支援センター
31	金	ひまわり開放日(午前)	子育て支援センター

子育てサロン

「みんなあつまれ よっといで!」

時間 午前10時～11時30分

対象 未就園児と保護者

三雲保育園 ☎72●1385 平松保育園 ☎72●0390
 石部保育園 ☎77●2073 阿星保育園 ☎77●2950
 岩根保育園 ☎72●1389 菩提寺保育園 ☎74●1373
 下田保育園 ☎75●2420 水戸保育園 ☎75●0630

親子プレイステーション

木のおもちゃで遊ぶ親子の時間。サポーターもいます。

時間 午前10時～正午

生涯学習課[西庁舎] ☎77●6250 ☎77●6253

おもちゃの図書館「とまと」

楽しい遊び場です。おもちゃも貸し出しています。

時間 午前10時～正午

ボランティアセンター ☎72●1523

いしべおもちゃライブラリー「赤とんぼ」

楽しい遊び場です。おもちゃも貸し出しています。

時間 午前10時～11時30分

湖南市「ふれあいの館」 ☎77●6001 ☎77●6006

あひるクラブ

時間 午前10時～11時30分

対象 0歳～3歳の幼児と保護者

内容 15日(水)…小麦粉粘土遊び

甲西あかつき保育園 ☎72●4960 ☎72●4965

つどいの広場 くまさんとクラブ

内容 お正月遊びと絵本読み聞かせ

おもちつき

時間 午前10時～11時30分

対象 2歳～5歳

定員 6組

持ち物 手拭きタオル、お茶

菩提寺優愛保育園モンチ ☎74●3220

つどいの広場つばめ 子育て相談

保健センターの保健師による子育て相談です。

時間 午前10時30分～11時30分

つばめイベント 昔遊びと折り紙遊び

時間 午前10時45分～11時15分

NPO法人鳩の街 ☎77●5546 ☎77●5549

とんとんとんでおいで

対象 未就園児と保護者

内容 水戸・ひかり…親子体操をしましょう(※フェイスタオルを持って来てください)。

三雲…「おにぎり村」さんの人形劇をみましょう。

時間 午前10時～11時30分

持ち物 上靴、下靴を入れる袋、水筒(お茶)、着替え、タオル、帽子など

学校法人光星学園

三雲幼稚園 ☎72●0077 ☎72●8747

ひかり幼稚園 ☎74●3011 ☎74●3461

水戸幼稚園 ☎75●3350 ☎75●4425

※申込受付は各園で行っています。



問い合わせ先

有線 72-4008 FAX 72-1481

母子健康手帳の交付

(受付:午前8時30分～午後4時30分 場所:保健センター)
 持ち物 印鑑、妊娠届出書(保健センターにもあります)
 ※妊娠届出書を持っていない場合は、出産予定日を主治医に確認してからお越しください。

ママ・パパ教室

(受付:午後1時15分～1時30分 場所:保健センター)

1月18日(土) 午後1時30分～3時30分	わくわくドキドキ沐浴体験 ママって大変!パパの妊婦体験 目からうろこ!聞いて得するお話
---------------------------	---

対象 妊娠中期～後期ごろの妊婦・夫および家族
 持ち物 母子健康手帳
 ※要事前申込。

もぐもぐ教室

(受付:午後1時15分～1時30分 場所:保健センター)

1月23日(木) 午後1時30分～3時30分	離乳食の進め方(調理実習を含む)
---------------------------	------------------

対象 平成25年8月生まれの乳児の保護者
 持ち物 母子健康手帳、エプロン、バスタオル、おむつ、お茶など
 ※要事前申込。保育が必要な人は申し込んでください。

乳幼児健診

(受付:午後1時～2時15分 場所:保健センター)
 多少時間がかかります。

	対象	日
4か月児健診	平成25年9月生	1月28日(火)
10か月児健診	平成25年3月生	1月21日(火)
1歳6か月児健診	平成24年6月生	1月17日(金)
2歳6か月児相談 ・歯科健診	平成23年6月生	1月10日(金)
3歳6か月児健診	平成22年6月生	1月9日(木)

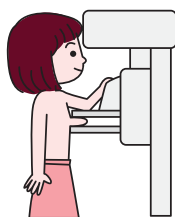
持ち物 母子健康手帳、質問票、バスタオル(4か月児)、歯ブラシ(10か月児・1歳6か月児・2歳6か月児・3歳6か月児)
 ※3歳6か月児健診では尿検査・視力検査を行います。

乳がん検診・子宮頸部がん検診は受けましたか

乳がん検診は3月15日(土)まで、子宮頸部がん検診は3月31日(月)までです【医療機関受診】

毎年度、終了間際は大変混雑し予約が取れないことがあります。早めの受診をお勧めします。

対象者・受診できる医療機関については保健センターだよりで確認するか、保健センターへ問い合わせてください。



寒さに負けず、身体を動かそう

寒い日が続いていますが、こたつでじっとして過ごしていませんか。子どもは楽しみながら身体を動かすことで、様々な身体能力を身につけていきます。大人も一緒になって遊ぶことで、子どもも身体を動かす楽しさを覚えていきます。
 子どもの月齢に合わせて、楽しめる遊び方を探してみましょう。



●おうまさん

大人が四つんばいで馬になり、子どもを背中にまたがせる。馬になった大人は子どものレベルに合わせて、いろいろな動きをする。

●カニ歩き

両手でチョコキをつくり横に歩く。

●カンガルー

ピョンピョン跳べるようになったら全身を伸ばすように跳んでみる。



●マリオネット

子どもの足を大人の足の上のせて、子どもの腕を支えながら前後左右に歩く。

参考:健康づくり

はたちの献血キャンペーン

滋賀県の血液は
滋賀県民で支えよう

新たに成人式を迎える「はたち」の若者を中心に、広く県民各層に対して献血に関する理解と協力を求め啓発活動を行っています。

冬場は特に献血者が減少するため、血液が不足しますので皆さんの協力をお願いします。



各種相談

心配ごと

相談窓口

○人権擁護課住民総合相談室(東庁舎) ☎71●2370 ㊟72●3788

○地域総合センター

三雲ふれあいセンター ☎72●3166
㊟72●3301

夏見会館 ☎72●3083

柑子袋会館 ☎72●2993

松籟会館 ☎77●2972

岩根会館 ☎72●2292

人権相談をはじめとした各種相談窓口を開設しています。

◇日時 月～金曜日(祝日を除く)
午前8時30分～午後5時15分

消費生活相談

人権擁護課住民総合相談室(東庁舎) ☎71●2360 ㊟72●3788

消費生活に関する相談に専門の資格を持った相談員が応じます。

◇日時 月～金曜日(祝日を除く)
午前9時15分～午後4時

女性の悩み相談

事前に予約が必要です。

◇日時 1月9日(木)・23日(木)
2月6日(木)・20日(木)
午後2時30分～4時30分
(一人1時間程度)

◇場所 女性センター

◇対象 市内在住の女性

㊟人権擁護課(東庁舎)
☎71●2354 ㊟72●2201

健康

からだ

こころと身体健康相談

保健センター

☎72●4008 ㊟72●1481

保健師・管理栄養士などが健康についての相談に応じます。

◇日時 月～金曜日(祝日を除く)
午前8時30分～午後5時15分

しごと

就労相談

求職活動やハローワークでの手続きのしかたなど就労に関する相談に相談員が応じます(就職のあっせんはできません)。

◇時間
午前9時～11時30分

㊟商工観光労政課(共同福祉施設)

☎71●2332 ㊟72●4820

月	火	水	木	金
		1	2	3
6	7	8	9	10
松籟会館	三雲ふれあいセンター	石部南まちづくりセンター	柑子袋会館	岩根会館
13	14	15	16	17
	下田まちづくりセンター	サンヒルズ甲西	菩提寺まちづくりセンター	夏見会館
20	21	22	23	24
松籟会館	三雲ふれあいセンター	石部南まちづくりセンター	柑子袋会館	岩根会館
27	28	29	30	31
	下田まちづくりセンター	女性センター(女性のみ)		

※29日(水)は、女性の就労相談員が相談に応じる女性のための就労相談です。

法律相談

相談は無料、秘密は厳守されます。事前に予約が必要です。一人30分、定員6人。

◇日時 1月17日(金)

午後1時30分～4時30分

◇場所 共同福祉施設(サンライフ甲西)

◇対象 市内在住または在勤の人

㊟湖南省商工会 ☎72●0038

行政相談(行政相談委員による相談)

◇日時 1月16日(木)

午後1時～4時

◇場所 社会福祉センター

㊟人権擁護課住民総合相談室(東庁舎) ☎71●2370 ㊟72●3788

人権なんでも相談

法務大臣が委嘱した人権擁護委員が、日常生活での悩みごとや心配ごとのほか、地域や職場でのトラブルや差別などさまざまな相談に応じます。

○石部老人福祉センター 1月9日(木)

○社会福祉センター 1月9日(木)

◇時間 午後1時30分～4時

㊟人権擁護課(東庁舎)
☎71●2354 ㊟72●2201

税金

税務相談

税理士による税金に関する無料相談です。秘密は厳守されます。事前に予約が必要です。一人30分、定員6人。

◇日時 1月8日(水)

午後1時30分～4時30分

◇場所 水口納税協会

㊟水口納税協会
☎62●1151 ㊟63●0173

育児・教育

育児相談

保健センター

☎72●4008 ㊟72●1481

◇内容 離乳食や子どもの発達など子育てに関する悩みや心配なこと
※発達相談員による発達相談(予約制)の紹介も行います。

赤ちゃんホットライン

(電話相談)

保健センター

☎71●4150

◇日時 月～金曜日(祝日を除く)

午前8時30分～午後5時15分

◇内容 妊娠・出産・育児など

少年センター悩み事相談

少年センター「あすくる湖南」

(西庁舎別棟2階)

☎77●7053 ㊟77●7059

学校や家庭での生活、非行問題など、悩みを抱える中高生やその保護者の相談、就学・就労に関する20歳未満の青少年の相談を受け付けています。面接相談のほか、電話による相談も行います。

◇日時 月～金曜日

午前9時～午後4時

教育電話相談

ふれあい教育相談室

(勤労青少年ホーム) ☎72●4810

いじめや不登校などで悩みを抱える小中学生や、子どもの教育に悩んでいる保護者の相談を受け付けています。電話相談のほか、面談による相談も行います。

◇日時 月～金曜日

午前9時～午後4時

高齢者

もの忘れについての相談

地域包括支援センター(東庁舎)

☎71●4652 ㊟72●3788

◇日時 月～金曜日(祝日を除く)

午前8時30分～午後5時15分

※専門医によるもの忘れ相談(予約制)の紹介も行います。

介護についての相談・高齢者の生活相談・福祉用具や住宅改修の相談

地域包括支援センター(東庁舎)

☎71●4652 ㊟72●3788

高齢者支援センターいしべ ☎77●5243

高齢者支援センターみくも ☎72●7302

高齢者支援センターぼだいじ ☎74●4093

高齢者支援センターひ え ☎75●2323



食育推進キャラクター 潮なすちゃん



忙しい1月も栄養ばっちり

野菜は1日350g必要といわれていますが、実際は250gしか摂れていません。この1品で、緑黄色野菜、その他の野菜が1日の必要量の半分、きのこや食物繊維もしっかり摂れます。

栄養価 (1人当たり)
エネルギー：297kcal
たんぱく質：24.2g
脂質：15.5g
カルシウム：62.5mg
塩分：2.4g

鶏胸肉と野菜の皿蒸し

材料 (4人分)

鶏胸肉	400g	ゆで竹の子	80g
しょうゆ	大さじ2	にんじん	60g
酒	大さじ2	長ねぎ	1本
オイスターソース	大さじ2	ピーマン	80g
ごま油	大さじ1	赤ピーマン	100g
豆乳	100ml	しめじ	100g
		白菜	300g

作り方

- 1 鶏胸肉はひと口大のそぎ切りにし、ナイロン袋に入れ、Aを加えてもみ込む。
- 2 ゆで竹の子、にんじんは短冊切りにし、長ねぎは5mm幅の斜め切りにする。ピーマン、赤ピーマンは種を取り縦に5mm幅に切る。しめじは石づきを取り、ほぐす。白菜はひと口大に切る。
- 3 1をボウルに移し、2を加えて混ぜ合わせ、片栗粉を振り入れてさらによく混ぜる。
- 4 耐熱皿に3を移して平らにならす。ラップをかけ電子レンジ(600W)で8~10分加熱する。

湖南省市民憲章

わたしたちは、悠久の野洲川の流れに沿った美しい郷土を愛し、先人が築いてきた文化や歴史に感謝して、活気と希望に満ちた、ゆたかで創造的なまちをつくるために、この憲章を定めます。

- 一、美しい水と緑を大切に、自然と調和したまちをつくりまします。
- 一、たがいの人権を認めあい、思いやりのあるまちをつくりまします。
- 一、子どもが健やかに育ち、障がい者や老人をはじめ、だれもが安心して暮らせるまちをつくりまします。
- 一、ゆたかな歴史を重んじ、香り高い文化のまちをつくりまします。
- 一、社会の規律を守り、安全で住みよいまちをつくりまします。

湖南省の人口

平成25年12月1日現在

総人口	54,888人 (-4)
男	28,316人 (-1)
女	26,572人 (-3)
世帯数	22,087世帯 (+2)

※ () は前月比

横関	関口	堀鶴	上村	今川	藤本	橋永	吉浦	三川	中川	真鍋	西岡	赤塚	青木	児玉	片木	坂井	赤ちゃん
日	優	圭	羽	愛	莉	結	楓	想	歩	杏	絆	芽	瑛	奏	剣	悠	
な	な	せ	い	あ	り	ゆ	か	ま	ゆ	ま	あ	あ	い	な	けん	ゆう	
奏	誠	心	唯	瑚	依	衣		美		愛	依	太	翔	心	成		
岩根	岩根	宮の	石部	石部	石部	石部	柑子	柑子	柑子	中	中	中	中		吉針	三永	行政区
東	東	森	西	西	中央	中央	袋	袋	袋	中央	中央	中央	中央		永	雲	

光安	寺嶋	望月	細本	谷川	天海	西田	中澤	米倉	田中	大野	和野	山田	三角	小木	小崎	木村	
輝	奏	達	海	運	謙	響	桃	碧	彩	来	友	諒	理	一	芽		
翔	翔	真	琉	磨	介		花	雄	葉	珠	哉	道	結	華	生		
湖南	湖南	堂	堂	大	下	ハ	み	北	北	北	正	正	正	岩	岩		
南	南	の	の	谷	田	コ	ど	山	山	山	福	福	福	根	根		
地	地	城	城	谷	西	ン	の	台	台	台	寺	寺	寺	花	花		
北	北													園	西		

関口	吉田	安原	谷口	井上	林隆	松澄	谷信	河合	福岡	内林	黄瀬	黄瀬	黄瀬	福岡	小嶋	氏名
收	とし子	敏夫	勤一	久人	隆子	澄一	信義	義一	ナミコ	茂昭	良衛	まき子	進江	菊江	みさを	
78歳	77歳	68歳	94歳	95歳	76歳	92歳	93歳	72歳	99歳	85歳	89歳	88歳	83歳	85歳	76歳	年齢
湖南	桐	近	江	み	岩	宝	石	石	柑	柑	針	針	針	三	三	行政区
南	松	江	台	ど	花	来	部	部	子	子	針	針	針	雲	雲	
地					園	坂	中央	中央	袋	袋						

おくやみ申し上げます