

広報

# こなん KONAN

JUNE  
2015

6

No.129



## CONTENTS

- ② みんなでとりくむ つばさプランを策定しました
- ④ 湖南省職員を募集します
- ⑤ こなんプレミアム商品券を再販売します
- ⑱ まちのわだい

### 今月の表紙

5月1日、市内各地で祭りが行われました。  
下田の日枝神社では「お田植え祭り」があり、  
下田小学校の児童が早乙女になって踊りを披露しました。



# 一人ひとりが自分らしく ともに生きるまち 湖南省をめざして

# みんなできとりくむ つばさプランを策定しました

市では、障がいのある人が一人ひとりの能力や適性、発達段階、社会環境に応じて、いきいきと安心して生活できる地域社会の実現をめざすため「みんなできとりくむ つばさプラン」(第2次湖南省障がい者の支援に関する基本計画)を策定しました。

この計画の実現のためには、市民の皆さんが温かい思いやりと理解をもって「市民によるさりげない支えあい」を実践していただくことが必要です。皆さんのご理解とご協力をお願いいたします。



## 計画の構成・期間

計画	みんなできとりくむ つばさプラン 第2次湖南省障がい者の支援に関する基本計画	
	第2次障がい者計画	第4期障がい福祉計画
構成	障がい者の生活全般に係る施策の方向性を定める	障がい者の生活支援サービスについての必要量とその確保方策を定める
期間	平成27年度～32年度(6年間)	平成27年度～29年度(3年間)

※詳しくは、社会福祉課、各図書館に備え付けの冊子が市ホームページをご覧ください。図書館には点字の冊子もあります。

## この計画の大事な原則



### ◆地域社会における共生

全ての障がい者は、社会を構成する一員として、社会、経済、文化そのほかあらゆる分野の活動に参加する機会が確保されなければなりません。

### ◆基本的人権の尊重と差別の禁止

障がい者の活動を制限し、社会への参加を制約する、障がいを理由とする差別などの人権を侵害する行為は、禁止されなければなりません。

問 社会福祉課(東庁舎) ☎71-2364 72 3788

# みんなでとりくむつばさプラン

## 5つの基本的な方針

### 1. あなたが支え、みんなが 支え合う、あたたかいまち

全ての市民が、障がいのある人の気持ちや困っていることを、見て、聞いて、理解し、思いやりを持って、普通につきあい暮らすことができる、あたたかいまちを築きます。

#### 私たちにできること

- 障がいに対する正しい理解を深めるため、研修や活動の場に参加しましょう。
- あいさつや言葉を交わすことができなくても、心の中で相手のことを考え、見守るなど、困っている人にさりげない支援をしましょう。

### 2. 生まれてから大人になるまで、 一人ひとりの成長を応援するまち

障がいのある子どもが自分のもてる力を十分に発揮し、自分らしく健やかに成長できるよう、支援のネットワークを広げます。また、発達障がい者などの就労支援に取り組みます。

#### 私たちにできること

- 早期発見、早期療育のため、妊婦健診と乳幼児健診を必ず受診しましょう。
- 乳幼児の時から多くの子どもや親と交流しましょう。
- 子どもたちが遊んだり、体験したり、気軽に行事に参加できる地域を作りましょう。

### 3. 働きたい気持ちに応え、 「働く」を作りだし、 「働き続ける」を支えるまち

自分にあった仕事を見つけ、その環境で力が発揮でき、生きがいや収入を得られるための仕組みを、企業・事業者・地域とともに築きます。

#### 私たちにできること

- 職場で、障がいのある人の個性に応じて、わかりやすい説明を心掛けたり、環境を整えるなど、お互いに働きやすいように配慮しましょう。



### 4. 住み慣れた地域で いきいきと安心して 暮らせるまち

住まいの場の確保や生活支援を充実させ、障がいのある人やその家族が安心し、自己実現が図れるまちを作ります。

#### 私たちにできること

- 「何かお困りですか」とまずは声をかけてみましょう。
- エレベーターや多機能トイレは、車いすを利用している人や高齢者、乳幼児連れの人などを優先しましょう。
- 道に自転車を停めない、点字ブロックをふさがらないなどのマナーを守りましょう。
- 日頃から防災に関する意識を高め、防災訓練に参加しましょう。

### 5. たて・よこ・ななめに すき間なく、 みんなが担うしくみ

障がいのある人が、どんな制度やサービスがあるのか、どうすれば利用できるのかをきちんと知ることができるよう、常にわかりやすく情報を提供します。

#### 私たちにできること

- 私たち市民が主役の計画として、自分にできることを実行していきましょう。



**「障がいのある人が自立にチャレンジできる機会の拡大」と「チャレンジを支える家族が安心できる環境整備」を進め、自立生活の実現をめざします。**

この計画は、みんなで協力し合って進めます。みんなとは、行政、サービス事業者や医療機関、保育園や幼稚園、学校、企業や団体、そして障がいのある人を含む全ての市民です。障がいのあるなしに関わらず共に生きる社会の実現に向けて、一人ひとりができることから少しずつ取り組んでいきましょう。

もっと  
 湖南市が  
 好きになる



# 平成28年4月採用 湖南市職員を募集します

湖南市は、熱意、向上心、実行力、プロ意識、協調性があり、何よりも「湖南市が好き」という思いのある職員を求めています。  
 私たちと一緒に働きませんか。

問 人事課(東庁舎)  
 (〒520-3288 住所記載不要)  
 ☎71●2312 ㊟72●1146

試験区分	一般事務 (上級)	保育士・ 幼稚園教諭	保健師	技術職 (土木)
採用予定人数	2人	2人	2人	1人
受験資格	年齢要件	昭和56年4月2日以降に生まれた人	昭和62年4月2日から平成6年4月1日までに生まれた人	昭和62年4月2日から平成6年4月1日までに生まれた人
	資格要件	—	保健師免許を有する人	学校で職種に必要な専門課程を履修した人
平成28年3月31日までに取得(技術職は卒業)見込みを含む				
第一次試験	日時:7月26日(日) 午前9時~午後4時 場所:共同福祉施設(サンライフ甲西)			
第二次試験以降の詳細については、第一次試験合格者に通知します。				
受験申込書	人事課で配布するほか市ホームページからダウンロードできます。郵送を希望する人は、表に「職員採用試験(試験区分)申込書請求」と朱書きした封筒で、返信用封筒(サイズは33cm×24cm。140円切手を貼り、宛先を明記したもの)を送付してください。			
受付期間	6月19日(金)までの午前8時30分~午後5時15分(土・日曜日、祝日を除く) ※郵送は締切日必着			

※看護師、発達相談員については、広報こなん8月号で募集する予定です。

## 平成27年度税証明書の コンビニ交付は 6月20日㊟午前9時からです

6月19日(金)までに平成27年度分が必要な人は市役所東庁舎か西庁舎で申請してください。  
 ※コンビニ交付できる税証明は所得証明書(児童手当用含む)と(非)課税証明書です。  
 ※コンビニ交付を利用する場合は、住民基本台帳カード(コンビニ交付利用登録済み)が必要です。

問 税務課(東庁舎)  
 ☎71●2319 ㊟72●2460



## 国勢調査調査員を募集します



10月1日を基準日として総務省が実施する国勢調査で、調査票の配布・回収などを行う調査員を募集します。  
 国勢調査は、日本国内に普段住んでいる全ての人を対象の統計調査で、湖南市でも約300人が2か月間調査員として任命される予定です。

### ■登録要件

- ・市内在住で20歳以上の人
- ・税務、警察、選挙などに直接関係のない人

### ■報酬 3万円~8万円程度

※担当した調査区域数や世帯数によって変動します。

### ■申込締切 6月12日(金)

問 地域創生推進課(東庁舎) ☎71●2316 ㊟72●2000



市内のお店で使ってください

# こなんプレミアム商品券 を再販売します

4月に販売した「こなんプレミアム商品券」(地域活性化・地域  
住民生活等緊急支援交付金による)の第2回販売を行います。

☎**湖南省商工会**

〒520-3234 中央1丁目1-1

☎72-0038 ☎72-5687

## 販売内容

**現金1万円で1万2千円分の商品券1セット  
(1,000円券12枚綴り)**

販売数は10,000セット

## 購入対象者

**市内在住・在勤の人  
(一人につき3セットまで)**

※前回購入した人も再度購入できます。

対象を  
拡大  
しました!

■**引換方法** 現金と返信はがきを持参し、指定場所で引き換え  
てください。

## 引換日時・場所

6月22日(月)~27日(土)・29日(月)・30日(火)

午前9時~午後4時 共同福祉施設(サンライフ甲西)

■**使用期限** 9月30日(水)まで

■**使用方法** 「取扱店ポスター」「こなんプレミアム商品券取扱店  
ステッカー」を掲示している店で使用できます。ただし、おつ  
りは出ません。

※取扱店一覧名簿は購入時にお渡しします。また、商工会ホー  
ムページからも確認できます。

■**購入方法** 往復はがきに下記のとおり記  
入し、6月15日(月)まで(必着)に☎へ。

往信(表面)

返信(裏面)

〒520-3234 湖南省商工会 宛	湖南省中央一丁目 一一一	※この面は何も 記入しないで ください
--------------------------	-----------------	---------------------------

返信(表面)

往信(裏面)

郵便番号 あなたの氏名 様	あなたの住所	①郵便番号 ②住所 ③氏名 ④勤務先 (市内在勤の人のみ) ⑤電話番号 ⑥希望セット数 (3セットまで)
---------------------	--------	---

※購入希望が販売数を超えた場合は、抽選  
し、抽選結果を返信します。

学びたい!!  
そんなあなたを応援します

## 湖南省奨学資金給付制度

市では、修学にかかる経済  
的負担を軽減し、地域社会に  
貢献できる人材を育成するこ  
とを目的に、奨学資金を給付  
しています。

■**対象** 高等学校、高等専門  
学校、大学、専修学校、各種  
学校のうち、市奨学資金給  
付条例施行規則に定める学  
校に在学する人

## ■**受給資格**

- ・平成27年7月13日現在、就学  
者か保護者が本市に1年以  
上住所を有すること
- ・就学者が属する世帯の平成  
26年分所得(給与は給与所得  
控除後の額)の合計が基準額  
以下であること
- ・向学心があり、修学が確実で  
あること
- ・課題レポートなどの提出や  
ボランティア・研修会に参加  
すること
- ・大学などの奨学金について  
は、日本学生支援機構奨学金  
かこれに準ずる奨学資金の  
貸与を受けていること

■**申請方法** 6月12日(金)~  
7月13日(月)(土・日曜日を  
除く)に必要書類を☎へ。

※申請用紙は生涯学習課、各  
まちづくりセンター、市民  
学習交流センター(サンピ  
ルズ甲西)、各会館、みくも  
地域人権福祉市民交流セ  
ンター、総合案内(東庁舎)  
に備え付けているほか、市  
ホームページからもダウン  
ロードできます。

※事前に必ず世帯所得基準額  
を計算し、受給資格がある  
ことを確認したうえで、申  
請してください。

■**受給者決定方法** 湖南省奨  
学資金給付条例に基づき、  
審査会の選考を経て受給者  
を決定します。結果は、各就  
学者あてに郵送で通知しま  
す。

※詳しくは申請用紙をご覧く  
ださい。

☎**生涯学習課(西庁舎)**

☎77-6250

☎77-6253



# 応援ありがとうございます!!

## ふるさとときらめき湖南づくり寄付条例 平成26年度の状況を公表します

問地域創生推進課〔東庁舎〕 ☎71●2316 ☎72●2000

### ふるさと納税とは

「ふるさとを応援したい」「ふるさとに貢献したい」という納税者の思いを実現するため、平成20年10月に始まりました。応援したい自治体へ寄付をすれば、その寄付額のうち一部を住んでいる自治体の住民税などから控除できる制度です。例えば、湖南市を離れて生活している人が、この制度を使って湖南市に寄付をすると、住んでいる自治体の住民税と所得税の控除が受けられます。

### 寄付の使いみちを選べます

市では、このふるさと納税制度を活用した「ふるさとときらめき湖南づくり寄付事業」への協力者を募っています。使いみちとして、最も応援したいと思う一つを選択していただきます。

- 天然記念物うつくし松の保全
- 図書館の機能充実
- 歴史文化遺産の周辺環境整備
- スポーツ施設利用環境の充実
- その他地域の活性化
- 観光の振興
- 地域福祉施策の充実

貴重な財源として関連した事業に活用し、豊かさを実感できるオンリーワンのまちづくりを進めていきます。

### いただいた寄付金

平成26年度は、4人(市内1人、市外3人)のかたがたから、合計105万円の寄付をいただきました。厚くお礼申し上げます。

### 寄付してくださった皆さん

株式会社ナカザワ様(中央)  
ほか3名様  
※公開を同意されたかたのみ掲載しています。

先月21日に近江八幡市で開かれた第122回近畿市長会の中で、近畿市長会長に選出されました。近畿111市を東ねて都市自治体共通の課題を検討したり、国に対して提案や要望を伝えたりすることになります。全国市長会においては、近畿支部長をつとめます。

合併前の町のときには自分たちの町を中心に取り組んでいけばよかったのですが、市となつて10年が経過し、今や滋賀県のみならず、近畿や全国的視野から湖南市のことを考えなければならなくなりました。



国が地方創生ということをやっています。地方は自立してそれぞれの工夫でなんとかしなさいということ。少子高齢化だけでなく人口そのものが減少するなかで、今のままの行政サービスを同じように続けられるのか、税金を担う世代が少なくなるのと同じように借金を重ねてよいか、今生きている世代の大人たちがド真剣に考えなければなりません。

そうしたときに参考になるのは、全国的な先進事例であり、人のネットワークです。近畿市長会長という役柄を最大限に活用して全国に湖南市の認知を広めるとともに、市民の皆さんとともに元気を集めていきたいと思っています。

ところで、先月15日に県民参加、県民出資による映画製作の記者発表が行われました。子どもが主人公の「マザーレイク」という映画ですが、地域の人や産業と一緒に映画を製作していくというもので、まさに地方創生の先陣を行く取り組みです。



# 市民が主役の景観づくり

# 野洲川親水公園魅力向上プロジェクト 第1弾参加者募集

市では、湖南市らしい「ほっ」と和めるふるさと「こなん」の実現に向けた景観まちづくりを進めており、今後さらに推進するため「湖南市景観計画」の運用を始めました。

「湖南市景観計画」では、市民・事業者・行政が協働して、地域の個性や魅力を生かした良好な景観づくりに取り組むことを推進しています。

そこで、野洲川親水公園を市民みんなの手で魅力ある公園に育てるプロジェクトの第1弾を実施します。

## サツキをみんなの手で満開にしよう

野洲川親水公園エントランス付近に植栽されているサツキを満開にするため、サツキの植え替え、剪定や追肥などのお手伝いをしていただける人を募集します。

- 日時 6月13日(土) 午前9時～11時30分
  - 持ち物 軍手・かま・移植ゴテ・飲み物など
  - 集合場所 総合体育館駐車場
- ※汚れても良い服装でお越しください。  
※参加出来る人は6月10日(水)までに電話で問へ。

問 都市政策課(東庁舎)

☎71●2336 FAX72●7964

(公財)湖南市文化体育振興事業団(総合体育館内)  
☎72●4990



## 夏見会館が新しくなります

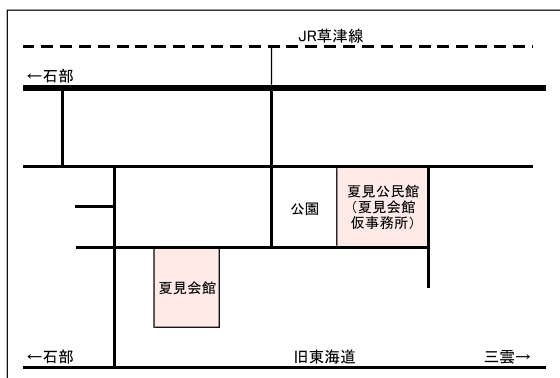
老朽化した夏見会館の建て替え工事を行います。

- 工期 平成28年2月29日(月)まで
- 構造 鉄骨造平屋建て
- 建築面積 約500㎡



▲完成予想図

工事期間中、夏見会館の業務は夏見公民館を借りて行います。



問 人権擁護課(東庁舎) ☎71●2322 FAX72●2201

## 今年は君たちの番だ!

# 平成28年 成人式実行委員募集

～あなたの手でみんなの一生の思い出をつくる～



平成28年の成人式は1月10日(日)を予定しています。企画から運営まで、自分たちで取り組んでいただける新成人を募集します。

- 応募資格 成人式に参加可能で、月1回程度(平日午後7時30分～)開催する実行委員会会議に参加できる人。
  - 応募締切 8月31日(月)
- 問 生涯学習課(西庁舎) ☎77●6250 FAX77●6253



# 検診を受けまじょう

身体の変化を感じていなくても、検診で確認しましょう。

## 乳がん検診（集団検診）

視触診・マンモグラフィ・自己検診教室をします。

■対象 40歳以上（平成28年3月31日現在）で西暦偶数年生まれの女性、乳がん検診無料クーポン券を持っている人

■持ち物 通知はがき（申し込み後に発送）、がん検診無料クーポン券（対象者のみ）、受診料、バスタオル、健康手帳（持っている人）  
注意してください

ペースメーカー、豊胸手術、乳房形成手術、水頭症手術、授乳中、妊娠中、該当部位に疾患がある、自覚症状のある人は受診できません。

## 受診料

検診名	受診料
乳がん検診	1,500円
骨粗しょう症検診	1,000円

- ※65歳以上は無料
- ※64歳以下で市民税非課税世帯などに該当する人は、受診料免除の制度があります
- ※クーポン対象者は無料（乳がん検診）

## 乳がん検診・骨粗しょう症検診日程

日程	場所	乳がん	骨粗しょう症
6月15日(日)	保健センター	○	
6月17日(火)	保健センター	○	○
7月23日(木)	石部保健センター	○	
7月27日(日)	石部保健センター	○	○

- 申込方法 6月12日(金)までに☎へ。
- 受付時間 午後1時30分～2時30分
- ※番号札を午後1時から出します。
- 定員 乳がん検診…各日50人  
骨粗しょう症検診…各日60人

## 骨粗しょう症検診対象者

40歳	昭和50(1975)年4月1日～昭和51年(1976)年3月31日生の女性
45歳	昭和45(1970)年4月1日～昭和46年(1971)年3月31日生の女性
50歳	昭和40(1965)年4月1日～昭和41年(1966)年3月31日生の女性
55歳	昭和35(1960)年4月1日～昭和36年(1961)年3月31日生の女性
60歳	昭和30(1955)年4月1日～昭和31年(1956)年3月31日生の女性
65歳	昭和25(1950)年4月1日～昭和26年(1951)年3月31日生の女性
70歳	昭和20(1945)年4月1日～昭和21年(1946)年3月31日生の女性

## 骨粗しょう症検診

骨粗しょう症は骨折などの原因になります。早期に骨量減少がないか確認し骨粗しょう症を予防しましょう。橈骨(手)をレントゲン撮影(DXA法)します。

※妊娠中の人は受診できません。

■持ち物 通知はがき（申し込み後に発送）、受診料、健康手帳（持っている人）

問 健康政策課(保健センター)  
TEL 72-4008  
FAX 72-1481

# 公正で開かれた 市政推進のために

## 平成26年度

## 情報公開・個人情報保護制度 運用状況を公表します

問 総務課(東庁舎)  
TEL 71-2357  
FAX 72-3390

市では、公正で開かれた市政の推進をめざし、市政への市民参加を促進するため、情報公開条例に基づき情報公開を実施しています。また、市の保有する個人情報の適正な取り扱いと個人情報の開示請求などの手続きなどを定めた個人情報保護条例に基づき、市民のプライバシー保護に努めています。

今後も、さらなる公平性の確保と透明性の向上を図るとともに、より市民に身近な市政の構築を推進するため、両制度の平成26年度の運用状況を公表します。

### 情報公開制度

#### 請求件数

- ・市長部局 23件
- ・教育委員会 13件
- ・議会事務局 5件
- ・監査事務局 4件
- ・公開などの決定状況 1件

- ・公開 13件
- ・部分公開 9件
- ・却下(不存在) 2件

※1件の請求で複数の公文書が該当する場合があるため、請求件数より決定状況の件数が多くなっています。

### 非公開・部分公開の理由

- ・個人情報 8件
- ・法人情報 4件

※複数の非公開事由があるため、非公開・部分公開決定件数とは一致しません。

### 個人情報保護制度

平成26年度は個人情報の開示の請求がありませんでした。

# 地域で活躍している 健康推進員を紹介します

問 健康政策課  
〔保健センター〕  
☎72●4008  
☎72●1481

健康推進員は「私たちの健康は私たちの手で」をスローガンに各地域で健康づくりをめざして活動しているボランティアです。今年度は新メンバー9人が加わり、108人が各地域で活動を行います。

伝達料理講習会や小中学校での食育教室、啓発活動など様々な事業を通して食育や健康づくりを推進していきます。



ふれあい食育教室



健康まつり



伝達料理講習会

平成27年4月1日現在（敬称略）

行政区	氏名	行政区	氏名	行政区	氏名	行政区	氏名	
三雲	青木 静江	柑子袋	天野 隆子	宝来坂	玉越 登久子	みどりの村	山口 美由里	
	奥村 博子		中村 美智枝	篠田 喜代	西山 由貴栄			
	尾中 順子		中森 志津子	川村 洋子	橋本 由美子			
妙感寺	岡元 敏子		陌間 さと	石部南	藤井 千代子	菩提寺	伊地智 遥	
	奥村 房子		小島 祐美	東寺	加藤 律子	三上台	黒川 恭子	
	伊藤 光子		内林 富士子		山元 智美		桑名 幸子	
吉永	鍋野 道子		矢野 和美		木田 操		イワタニランド	高柳 奈穂子
夏見	吉川 芳子		石部東	安川 洋子	西寺・丸山	横山 沙智世	近江台	竹村 純子
	内山 えみ子			山元 かな彖		竹内 由季		松本 高治
	中川 孝子			大西 ひとみ		上山 美弥子		益田 法子
	高橋 あつ子	明石 雪子		平井 裕子		浅井 春美		
針	八太 千代子	石部中央	住田 英樹	岩根東口	ハイウェイサイドタウン	井上 美智子		
	杉端 順子		久保 恵美子	村井 一子			土井 桂子	
	鳶岡 和代		松井 圭子	木田 あや			能塚 実香穂	
ルモン甲西	尾崎 早智子		稲村 多美子	岩根東			園田 弘子	下田西
中央	一宮 初子	森山 ミサコ	岩根西	柴田 かず江	高松 良子			
	濱田 みね子	白川 美代子		津田 由紀子	谷口 賢美			
	川村 八重子	大嶋 野里子		角田 孝子	中山	永田 早知代		
平松	清村 芳江	山出 富貴子	岩根花園	澤田 郁子		緑ヶ丘	笥 篤子	
	高岸 敏	早川 茂子		橋本 圭子			工藤 サナエ	
	宮島 さゆり	村上 昭子		谷口 美重子			木田 あけみ	
	千代 晴美	青石 八重子		望月 しげ子	湖南団地中		菊池 祥子	
	前野 睦子	増田 世津子	中村 満喜子	梶原 節子				
	宮島 米子	柴田 洋子	園 百合子	池田 葉子				
	百田 みよ子	今岡 優子	金子 博人	湖南団地南		高井 玲子		
	柴田 みゆき	桑原田 美知子	今泉 雅代		細川 ゆかり			
		蒲生 久美子	みどりの村	川口 富江		森田 三登利		

※太字は平成27年4月から活動している健康推進員です。

平成27年3月末で、次のかたがたが退任されました。長年にわたる活動ありがとうございました（敬称略）。

- ・河野節子（吉永）
- ・西村恵子（吉永）
- ・大橋幸子（柑子袋）
- ・吉川昌幸（石部東）
- ・富田榮子（石部南）
- ・石原君子（石部南）
- ・大角めぐみ（イワタニランド）
- ・的場富士子（ハイウェイサイドタウン）
- ・岩田智恵美（湖南団地南）



# 土砂災害や水害の備えは万全ですか？

梅雨前線や台風に伴う集中豪雨などにより、急傾斜地の崩壊（がけ崩れ）や土石流などの土砂災害や、河川のはらんなどの水害が発生しやすい時期を迎えました。

日頃から災害に対して備え、知識を身につけて早めに適切な避難を行うことが大切です。

問 土木建設課〔東庁舎〕

☎ 71 ● 2333

☎ 72 ● 7964

## 日頃から備えましょう

- ◆ 湖南省防災マップなどで、あなたの身近にある土砂災害危険箇所や浸水区域、避難場所などを確認しておきましょう。
- ◆ 災害が発生したとき、家族全員が一緒とは限りません。安全に避難し安否確認ができるように、家族で避難場所や避難する経路を決めておきましょう。
- ◆ 避難時にすぐに持ち出せるように、食料・飲料水・衣類・懐中電灯や携帯ラジオなどを入れた非常持出袋を用意しておきましょう。

湖南省防災マップが新しくなりました



## 大雨が降ったら次のことに注意しましょう！

### 自分自身で情報収集を！

テレビ・ラジオ・インターネットなどで正しい情報を収集し、危険を感じたら早めに自主避難しましょう。市からの情報は防災行政無線や湖南タウンメールなどで配信します。



### 2人以上で徒歩での避難を！

避難時は動きやすい服装で、必ず2人以上で行動しましょう。また、車での避難は緊急車両の妨げや、水に流されるなど危険を伴いますので避けましょう。



### 安全な経路で避難を！

避難時は、河川に近づくことや、橋・水路・地下道・がけ沿いの道などを通ることは避けましょう。また、増水などによりマンホールのふたが外れて、側溝が見えない場合があります。棒などを使って足下を確認しながら、注意して避難しましょう。



### 子どもやお年寄りと一緒に避難を！

子どもやお年寄りは避難に時間がかかります。危険を伴うのでみんなと一緒に避難しましょう。



# 《グラツ》 ときたときあなたの家は大丈夫ですか？

■対象 昭和56年5月31日以前に着工された市内の木造軸組工法の住宅で、2階建て以下、延べ面積が300㎡以下で建物全体の半分以上を住宅として使用しているもの

☎住宅課(東庁舎)

☎71●2349 ☎72●7964

## 木造住宅の無料耐震診断を実施します

南海トラフ地震が起こった場合、湖南市では最大震度6強の大規模な地震が予測されていて、自宅の耐震性を確認することが大切です。市では所有者の皆さんの取り組みを支援するために、無料で木造住宅の耐震診断を行っています。

また、平成26年度から新たに、耐震診断を受けた住宅を対象に、耐震改修を行うための目安となる概算費用を算出する事業を実施しています。

■調査内容 市が委託した耐震診断員が対象住宅を訪問し、聞き取りや間取りの確認、床下や天井裏の目視などの現地調査を行います。

診断結果をまとめてから耐震診断員が再度訪問し、診断結果の説明を行います。

※耐震診断員は、滋賀県が主催する滋賀県木造住宅耐震診断員講習会を受講し、滋賀県木造住宅耐震診断員登録名簿に登録されています。

■予定棟数 20棟(先着順)

■申請方法 11月30日(月)までに申込用紙と建築物の建設時期・延べ面積のわかる書類(建築確認通知書、固定資産税課税明細書、建物の登記簿などの写し)を☎へ。

※申込用紙は、☎に備え付けているほか、市ホームページにも掲載しています。

## 木造住宅の耐震改修工事費用補助

耐震診断の結果、補強が必要であると判断された木造住宅の耐震改修、または耐震改修工事と併せて行うバリアフリー改修工事に関する費用の一部を補助しています。

■補助対象事業 耐震診断で、上部構造評価点が0.7未満と診断された木造住宅を、0.7以上に引き上げるための改修工事の費用を10万円から50万円の範囲で、補助しています。

詳しくは、問い合わせるか市ホームページをご覧ください。

■申請方法 申請用紙に、耐震診断の結果報告書の写し、建築年月と面積のわかる書類と工事費内訳明細書などを添付して☎へ。



## 消防団分団別訓練を行います

6月7日(日)午前7時から、消防団の分団別火災防御訓練を行います。当日は、消防車両出動の際にサイレンが鳴りますので、ご理解とご協力をお願いします。訓練場所は次のとおりです。

- 第1分団 妙感寺多目的集会所周辺
- 第2分団 朝国河川敷グラウンド周辺
- 第3分団 下田西区集会所周辺
- 第4分団 石部西三丁目周辺
- 第5分団 西寺旧阿星児童館周辺

☎危機管理・防災課(東庁舎)

☎71●2311 ☎72●2000

## 京滋地域ドクターヘリを運航しました

ドクターヘリは、消防機関などからの出動要請に基づいて、救急医療の専門医師や看護師が同乗して災害現場



場に向かい、救命医療を行うものです。済生会滋賀県病院を基地病院として、傷病者の救命率の向上と後遺症の軽減をめざします。安全で効果的な運航ができるようご協力をお願いします。

☎甲賀広域行政組合 湖南中央消防署救急係

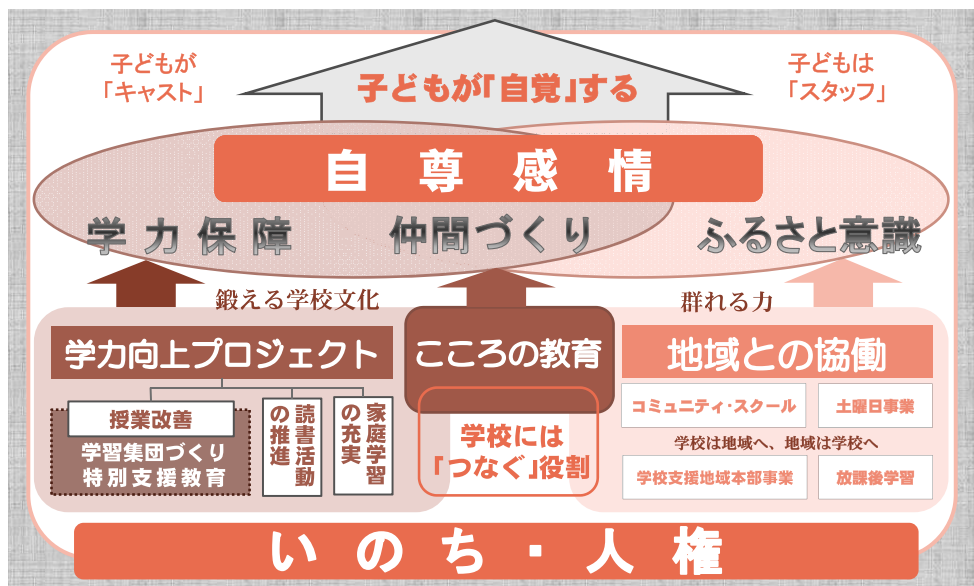
☎72●0119 ☎72●7737



# 湖南省教育

問 学校教育課(西庁舎)  
☎77・7011 FAX77・4101

## 「生きる力の根っこ」を太くする～



**「自尊心」とは…**  
自分をかけがえない存在であると思う気持ちであり、「生きる力の根っこ」となるものです。

市では、教育の中心となる「学力保障」「仲間づくり」「ふるさと意識」の3本の柱を立てました。子どもを育てるのは学校と家庭だけではありません。地域行事で子どもを「お客様扱い」するのではなく、キャスト・スタッフとして行事に参加させることが子どもの自覚を呼び起こし、自尊心を育てます。学校・家庭・地域がそれぞれの役割を果たしながら、子どもたちを育てていきましょう。

教育長の谷口茂雄です。[楽しくて力のつく湖南省教育]を実現するために左ページにある2つの目標を掲げて湖南省小中学校教職員一同、頑張ります！めざすは「湖南省教育三方よし(子どもよし、保護者よし、地域よし)」。三方ともに満足いく教育です。



教育長  
谷口 茂雄

### 湖南省の学力向上のためのご意見番！ アドバイザーと委員長を紹介します



湖南省学力向上委員会委員長  
小野田 文雄 (岩根小学校校長)

子どものために教員が果たすべき最も大きな仕事。市内全ての学校が全力を挙げて取り組みます。滑り出しは上々です。



湖南省学力向上委員会アドバイザー  
若槻 健さん  
(関西大学文学部准教授)

スタイルを統一することで子どもたちにとってわかりやすく、楽しく学ぶことができます。先生任せでない子どもが主人公の授業です。湖南省の中学校区での取組にとても期待しています。

# 楽しくて力のつく

～子どもの夢を育て、

平成27年度の目標①

## 中学校区連携の活発化

小・中学校が中学校区ごとに目標を定め、自尊感情の向上をめざします。それぞれの取組内容を各中学校区の委員長が紹介します。

### ○甲西北中学校区

「年に2回、小中学校で教員同士が授業参観を通じて、グループワークの効果的な方法を学びます」

甲西北中学校校長  
田邊 忍



### ○石部中学校区

「授業改善と家庭学習の充実に焦点を当てて取り組めます」

石部中学校校長  
宮治 一幸



### ○日枝中学校区

「各校の持ち味を活かしながら、グループワークのあり方を探っていきます」

日枝中学校校長  
池本 忠好



### ○甲西中学校区

「各学校の授業スタイルの確立に取り組み、人権教育と学力向上の取組で連携を図ります」

三雲東小学校校長  
稲塚 繁樹



## 授業の「湖南省スタイル」

その1 本時の「めあて」を自覚する

その2 課題に対する自分の考えを書く

その3 それぞれの考えを交流する

その4 めあてに応じた「まとめ」をする

その5 学習を「ふいかえる」(学んだことを自覚する)

平成27年度の目標②

## 授業改善の充実 (授業スタイルの定着)

市内の小・中学校は、共通したスタイルで授業をします。子どもたちは学年や先生が替わっても、見通しが持ちやすい授業で学ぶことができます。授業の見通しを持つことが楽になることで、主体的に学ぶ力が身につきます。また、グループワークで自分の考えを友達に伝える力も向上します。

教職員の取組の成果は、「子どもたちの「自尊感情の向上」というかたちで表れる」と考えています。そこで、小学校4年生から中学校3年生の生徒を対象に、年に2回アンケートを実施して、「自尊感情」を評定する予定です。アンケート項目は、次の6つです。

- ①ものごとを最後までやり遂げて、うれしかったことがある
- ②難しいことでも、失敗を恐れないで挑戦している
- ③自分には、よいところがあると思う
- ④学級みんなで協力して何かをやり遂げ、うれしかったことがある
- ⑤先生は、あなたのようにところを認めてくれていてと思う
- ⑥いじめは、どんな理由があってもいけないことだと思う

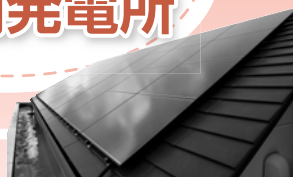




# 自然エネルギーは 地域のもの

№.30

コナン市民  
共同発電所



## 地域活性化フォーラムを開催します

市では「湖南省地域自然エネルギー地域活性化戦略プラン」を策定し、市民・事業者などと共同で自然エネルギーの活用を広げる取り組みを行っています。

今回は地域にある自然エネルギーを活用した持続可能なまちづくりを推進するためのフォーラムを開催します。エネルギーを活用した事業を行っている事業者などの報告や、これから予定している取り組みの発表もありますので、ぜひお越しください。

■日時 6月27日(土)  
午後1時30分～4時30分

■場所 共同福祉施設(サンライフ甲西)

### ■内容

#### ・報告

「湖南省地域自然エネルギー地域活性化戦略プラン」について

#### ・講演

「持続可能な地域社会に向けたエネルギー・地域活性化策」

講師:白石克孝さん(龍谷大学政策学部教授)

#### ・事例報告(50音順)

湖南工業団地協会、コナン市民共同発電所プロジェクト、湖南省商工会、東寺区、マザーコスモJP株式会社、株式会社マツバ

☎地域エネルギー課(東庁舎)

☎71 ● 2302 ☎72 ● 2000

## コナン市民 共同発電所の発電結果

### ・初号機(バンバン発電所)

期 間 3月10日～  
4月8日

設備容量 20.8kW

発電量 2,120kWh

売電額 91,584円

### ・2号機(甲陸発電所)

期 間 3月4日～  
4月2日

設備容量 105.6kW

発電量 10,499kWh

売電額 453,556円

## 空中栽培によるサツマイモの 植え付けを行いました

こなんイモ・夢づくり協議会では、サツマイモを発酵させてできるメタンガスを燃料にするバイオガス発電の導入や、スイーツなど新たな市の特産品作りに向けた取り組みを行っています。

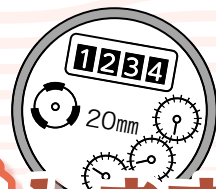
5月9日、市内の作業所の通所者や地域おこし協力隊の隊員など約50人が参加して、近畿大学の鈴木先生が推奨する「空中栽培」によるサツマイモの植え付けを行いました。「空中栽培」では棚を使って、袋の中でサツマイモを栽培します。

今後も栽培したサツマイモを使ったバイオガス発電の実証実験やスイーツ作り、「空中栽培」の場を広げていく活動などを行う予定です。



# 検定期満期の

# 水道メーターを交換します



市では、検定期間が満了となる水道メーターを毎年新しいメーターに交換しています。本年度は、7月中旬から12月末頃にかけて、市が業務を委託している湖南省管工事業協同組合の従事者が取替作業を行います。

対象の家庭などには前もって交換をお知らせします。交換の際には5分から10分程度断水する必要があります。また、留守の場合でも交換しますので、ご了承下さい。

交換作業の従事者は、市が発行する従事者証を携帯しています。不審な点がある場合は尋ねてください。

なお、止水栓の不良で交換できない場合などは、後日改めてメーター交換と合わせて止水栓の修繕工事を無料で行います。

問 施設課〔東庁舎別棟〕

☎ 71 ● 2366 FAX 72 ● 2332



## カラカラで 蛇口に飛び込む 僕の口

～6月1日(日)から7日(日)は水道週間です～

水道は、私たちの日常生活に欠かすことのできない大切な生活基盤です。普段何気なく使っている水道ですが、この機会に水の大切さや使い方を見直し、限りある水資源を豊かな暮らしに役立てましょう。

～地震に強い水道づくり～

日本は地震国で、東日本大震災のように、いつ地震に見舞われるかわかりません。災害時でも確実に給水ができるよう、水道施設や管路の耐震化が重要です。市では、水道を将来にわたり安心して利用していただくために、老朽化した水道施設を計画的・継続的に更新し、地震や災害に強いライフラインの整備に努めます。

### 湖南省管工事業協同組合加盟業者

ア・ア・ンコーポレーション(株)、(有)石部農機、(有)一宮設備、植西設備、(有)エビスヤ商会、近江水道、(株)奥村設備、(株)オーレックス、黄瀬水道、(有)キムラ、協栄電気(株)、(有)共立空調、三貴設備工業(株)、(株)菅沼ハッピー電化、大商機器、チシロ設備、広島電器店、(有)二川設備、牧田電気

消費者  
悩みの相談室

スマートフォンに届いた  
高額当選メールに  
注意しましょう

スマートフォンにメールが届き「受賞アドレスはお客様です!!【振込】か【郵送】のご返答をいただければ弊社よりただちに3等(900万円)が送金されます。キャンセルはできません」とあり、URL(サイトのアドレス)へアクセスするよう書かれていた。無視していたら、「返答がないので利用アカウントを一時退会扱いとし、公式サイト全てが停止されました」というメールが届き、しつこくURLへ誘導してきた。

これは、簡単に巨額のお金を得られると思わせてアドレスや個人情報収集し、送金手続きのための手数料などを支払わせようとする詐欺的メールです。多くの迷惑メールには、URLやリンクが表示されています。そのURLへアクセスするとクリックした機種のアドレスが特定されて、サイトを閲覧したことがわかるようになっていきます。そして後日、大量の迷惑メールが届いたり、身に覚えのない料金を請求されるトラブルにつながります。迷惑メールを受け取ったときは一切無視して、すぐに削除しましょう。URLをクリックするのはトラブルの原因になりますので、絶対にやめましょう。

年齢を問わず、デジタルコンテンツ(インターネット)を通じた得られる情報)に関する相談が相談内容の第一位になっています。特に高齢者や障がい者などへの見守りが重要です。世の中そんなうまい話はないことを心に留めておきましょう。

問 住民生活相談室 消費

生活相談窓口〔東庁舎〕

☎ 71 ● 2360

FAX 72 ● 3788



# 保護司の仕事を紹介します

## 犯罪や非行を防止し、立ち直りを支える地域のチカラ

保護司は、法務大臣から委嘱される非常勤の国家公務員という身分で、給与が支給されない民間のボランティアです。

保護観察官と協働して、主に次のような活動を行います。

- ① **保護観察**：保護司の主たる活動で、犯罪や非行をして保護観察になった人に対して、更生を図るための約束ごと（遵守事項）を守るよう指導するとともに、生活上の助言や就労の相談などを行い、その立ち直りを助けます。
- ② **環境調整**：少年院や刑務所にいる人が、施設を出た後に帰る場所の環境を調整することや、引受人

との話し合い、就職などの必要な受け入れ体勢を整えます。

- ③ **犯罪予防活動**：犯罪や非行を未然に防ぐために、社会を明るくする運動をはじめとした、地域での啓発活動などを通じて、世論の啓発や地域社会の浄化に努めます。

### 市内の保護司を紹介します

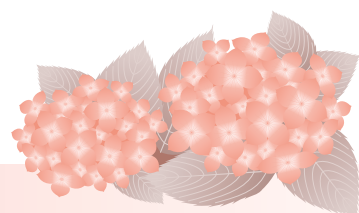
※（ ）は担当地区です。  
敬称略

- 井上 誠一 (三雲東小・甲西中学校区)
- 大澤 信子 (三雲小・甲西中学校区)
- 奥村 義明 (三雲小・甲西中学校区)

- 小西 芳恵 (石部小・石部南小・石部中学校区)
- 平野 龍雲 (石部小・石部南小・石部中学校区)
- 松島 静 (石部小・石部南小・石部中学校区)
- 山本 幸雄 (石部小・石部南小・石部中学校区)
- 高畑 澄子 (岩根小・甲西北中学校区)
- 竹下 幸雄 (菩提寺小・甲西北中学校区)
- 中野 孝 (菩提寺小・甲西北中学校区)
- 竹澤 かつ子 (菩提寺北小・甲西北中学校区)
- 山中 康宏 (下田小・日枝中学校区)
- 長谷川 愛子 (水戸小・日枝中学校区)
- 望月 惇一 (水戸小・日枝中学校区)

問 社会福祉課(東庁舎)  
☎71●2327  
☎72●3788

## 6月1日は人権擁護委員の日



市では市長から推薦されて法務大臣が委嘱した9人の人権擁護委員が、「人権なんでも相談」や街頭啓発、出前教室など、人権の大切さを知ってもらうための活動をしています。

6月1日(月)の「人権なんでも相談」は、午前10時～午後4時に時間を拡大して行います。人権についての悩みや心配ごとがあれば気軽に相談してください。

問 人権擁護課 [東庁舎]  
☎71●2354 ☎72●2201

### 湖南省人権擁護委員 (敬称略)

井上 賢治	☎77●3215	奥村 昌子	☎72●0563	園田 小房	☎72●0811
井上 松雄	☎74●2107	久保 恵美子	☎77●3095	鶴岡 義房	☎72●7427
伊原 康晃	☎75●0083	三大寺 幸雄	☎77●5153	山本 政美	☎77●5271

6月23日～29日は「男女共同参画週間」です

市では昨年度「きらめき湖男」イクメン・カジダン」フォトコンテストを行い、育児を楽しむ男性や家事に積極的な男性を撮影した写真作品を募集しました。全部で61件の応募があり、赤ちゃんのおむつを替えたり、一緒にお風呂に入ったたりするお父さん、おじいちゃん、お兄ちゃん、さらさらと輝く笑顔はとても素敵でした。真剣に料理や掃除をする姿もかっこいいものです。



今回のフォトコンテストを見て、本当はもっと育児や家事に関わりたいけれど仕事があるし...と思った男性もいるのではないのでしょうか。

内閣府が平成27年3月に公表した調査結果によると、有休の取得率が高くてもマイナスの人事評価はしないとする企業が多い一方で「残業をたくさんしたほうが頑張っている」と上司に思われる「有休を取ったら仕事が少ないと思われる」と考える社員が多いという企業と社員の対比が浮き彫りになりました。働く個人の意識には「上司の評価」や「職場の雰囲気」が大きく影響しますが、それが必ずしも企業の評価ポイントと一致しているとは限らないということです。

また今回の調査では、女性の就業意識や男性の家事・育児参加には夫婦の話し合いによる納得度や、小さい頃の両親の意識などが大きく影響することがわかっていきます。

男性が家事・育児・社会活動に参加するためには、長時間労働の改善や育児休業の取得について社会全体で考えていく必要があります。

「だから無理」ではなく、一

人ひとりが考え方や時間の使い方を少しずつ見直してみよう。「男だから」「女だから」という直接的な表現でなくとも無意識に役割を決めてしまっていることはないですか。話し合えば見えてくることなきとあります。

まずは面倒がらずに女性も男性も様々な選択肢を持てる社会にしていけるよう、男女のパートナーシップについて話し合ってみましょう。

《今月は、人権擁護課が担当しました》



イクメン・カジダンのフォトカレンダーができました



「きらめき湖男～イクメン・カジダン～フォトコンテスト」の応募作品を掲載したフォトカレンダーを作りました。平成27年4月～平成28年3月まで記載したポスタータイプです。希望する人は電話かFAXで問へ(なくなり次第終了します)。

問 人権擁護課 (東庁舎) ☎ 71 ● 2354 ☎ 72 ● 2201

6月22日(月)～28日(日) 「子どもの人権110番」強化週間

いじめ、体罰、不登校、虐待など子どもの人権にかかわる問題について相談に応じます。相談は無料です。

フリーダイヤル 0120●007●110 (大津地方法務局人権擁護課)

受付時間

平日…午前8時30分～午後7時  
土・日曜日…午前10時～午後5時

※強化週間以外にも平日午前8時30分～午後5時15分は相談に応じます。



## おめでとうございます 春の叙勲

### 議案審議功労 旭日重光章 奥村 展三さん

4月29日に発令された春の叙勲で、奥村展三さん(三雲)が旭日重光章を受章しました。

昭和51年の甲西町議会議員当選以来、滋賀県議会議員、参議院議員、衆議院議員を務め、衆議院議員在中には文部科学副大臣に就任しました。37年間の政治家生活の中では、学習船「うみのこ」の発案や、国道一号バイパスの早期実現、また湖南市においては、市体育協会名誉顧問としてスポーツ振興に、学校法人光星学園理事長として市の子育て教育、幼児教育にも尽力しました。

「荣誉ある章をいただき、身に余る光栄です。受章できたのは支援者をはじめ、全ての皆さんのおかげです。章に恥じないよう、今後は現職の人に自分の経験を伝え、これからを担う子どもたちのために努力していきたいです」と話していました。



### 消防功労 瑞宝双光章 青木 次郎さん

4月29日に発令された春の叙勲で、青木次郎さん(吉永)が瑞宝双光章を受章しました。

昭和48年4月に消防団員を拝命され、41年間消防の職務を遂行し地域の安心安全のため、住民への防火指導や団員の育成などに積極的に取り組みました。地元工場の大規模火災や岩根山山林火災での出動をはじめ、平成17年に発生した野洲川河川敷火災では、副団長として団を統制し的確な指示で被害を最小限に食い止めました。なかでも平成24年に発生した「地元建物火災で犠牲者が出たことが一番つらかった現場」と語る青木さん。

「受章できるとは夢にも思っていませんでした。消防団の関係者をはじめ皆さんののおかげです。家族にも感謝しています。この荣誉ある章に恥じないよう、これからも精進していきたいです」と話していました。



## 新しい発見がいっぱい 消防署見学

5月11日、三雲小学校の4年生が湖南中央消防署を見学しました。

消防士から話を聞いた後、防火服の早着替えや、はしご車、ポンプ車、救急車の見学をしました。普段見ることのできない消防車両の中を消防士に説明し



てもらい、「あれは何に使う道具ですか」「どうやったら消防士になれますか」などたくさんの質問が出ていました。

消防士の仕事や、自分たちのまちがどのように守られているのかを実際に見て、聞くことで、防災意識が高まるきっかけとなりました。





## 盗撮容疑者逮捕に貢献 鎌田涼平さんに感謝状

4月30日、甲賀警察署は盗撮容疑者の逮捕に貢献したとして鎌田涼平さん(甲西高校3年)に感謝状を贈りました。

鎌田さんは4月7日、JR甲西駅構内の階段を上っていた女子高生の後ろから、スカートの下にカメラ付き携帯電話機を差し入れていた男を確認し、自分の携帯電話で警察に通報しながら男を追いかけ取り押さえました。

感謝状を受け取った鎌田さんは「目の前で犯罪を目撃して許せないと思い、無我夢中で追いかけた」と振り返りました。



## ありがとうございます

4月27日、国際ソロプチミスト甲賀様より市社会福祉協議会に軽自動車を寄贈いただきました。地域福祉の充実のために活用させていただきます。



ど・ローカル通信 No.12

# こなんまちめぐり

## 第1回は『夏見・吉永』を探索してきました!

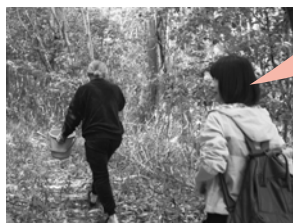
まずは情報収集のため、人を探すことに。

10分ほど歩いて、やっと第一市民を発見! バケツを持って吉見神社の奥に入っていくおじさまが「この奥に大きなお墓があるから一緒に行く?」というお言葉に甘えてついて行くことにしました。



山道を進んでいきます。

ちなみにこちらのおじさまは、料理店を営む息子さんのために飾り葉を採りに来たそうです。



巨大な石碑を発見!!

これはすごい!!

黄瀬隊員の背よりも高い石碑。お墓だとすると、どんな人物が眠っているのでしょうか?

今回は、親切でダンディなおじさまに出会えたり、あまり知られていない巨大石碑を発見出来たりと、湖南省の魅力に触れることが出来ました。

次回は… **岩根** を探索してきます!

お知らせ

サツマイモが **8倍** 収穫できる!  
**空中栽培 始めました!**

このサツマイモはイモ発電に使われます。おイモからできたガスで発電します。協力隊はおイモを使ったスイーツを試作中です!



ど・ローカル情報誌



7号

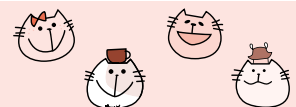
6/6(土)に  
発行します!

●お問合せ

湖南省地域おこし協力隊

TEL/FAX 69-6707

Email konan.okoshi@gmail.com





## 議会の傍聴に お越しください

6月議会定例会の会期は6月4日(木)から23日(火)です。なお、会期中は休会の日もありません。詳しい日程は問い合わせてください。

☎ 議事課(東庁舎)

☎ 71・2347  
☎ 72・2495

## 市県民税の納付書の 送付方法が変わります

平成27年度から、一括払い(全期払い)と1期・2期・3

期・4期の納付書をまとめて送付します。

### ・一括払いの場合

『全』と書かれた納付書で支払ってください(『1』『2』『3』『4』の納付書は不要です)ので処分してください。

### ・期別払いの場合

1期は『1』と書かれた納付書で支払ってください。『2』『3』『4』の納付書は大切に保管し、各期別の納期限までに支払ってください(『全』の納付書は不要です)ので処分してください。

☎ 税務課(東庁舎)

☎ 71・2319  
☎ 72・2460

## 児童手当現況届・子育て世帯臨時特例給付金申請書(請求書)を提出してください

児童手当現況届は、手当を受給している人の前年の所得状況や、児童の養育状況などを確認し、引き続き受給権があるかどうかを審査するためのものです。対象になる人は、5月末に個別に用紙を送付しています。必要事項を記入し、添付書類が必要な人は

## 今月の納税など

口座振替日・納期限  
6月30日(火)

- 市県民税(第1期)
- 介護保険料
- 保育料
- 住宅使用料
- 水道料金
- 下水道使用料

## 今月の時間外・休日納税相談日

16日(火) 午後5時15分~7時

20日(土) 午前8時30分~正午

収納課(東庁舎) ☎ 71・2320 ☎ 72・2460

## 交換銀行

☎ 生活環境課(東庁舎) ☎ 71・2358 ☎ 72・2201

### ◎譲ります

- 大型ゴルフ練習ゲージ(ネット付)
- 大人三輪車
- ダブルベッド
- 和ダンス
- 犬用ケージ
- パソコンラック
- マッサージチェア
- 洋服ダンス
- 子ども用自転車
- 小型犬キャリーバッグ
- ペット用フェンス(小型犬用)

### ◎譲ってください

- チャイルドシート
- 石部小学校ランドセル・制服(女児用)
- 日枝中学校制服(女性用)
- ホームベーカリー
- ピアノ
- 健康器具

※交換の交渉は、譲りたい人と譲ってほしい人の中で直接行っていただきます。その際、連絡先の電話番号を相手方にお伝えすることになりますのでご了承ください。

## リサイクルプラザ

☎ 75・3933 ☎ 75・3904

リサイクルプラザは、燃えないごみ、粗大ごみを処理する施設です。燃えるごみ、家電リサイクル品など持ち込めないものがあります。「〈保存版〉ごみの分け方出し方マニュアル」で必ず確認してください。

日	月	火	水	木	金	土
	1	2	3	4	5	6
7	8	9	10	11	12	13
14	15	16	17	18	19	20
21	22	23	24	25	26	27
28	29	30				

■…休所日 □…「粗大ごみ」戸別収集日

☆…休日開所日 ○…「粗大ごみ」戸別収集申込締切日

※「粗大ごみ」戸別収集は、必ず収集日の前の週の金曜日の午前中までに、電話かFAXでリサイクルプラザへ申し込んでください。

※搬入(持ち込み)の受付は、開所日の午前9時~午後4時です。開所日に搬入できない人は6月14日(日)の「休日開所日」を利用してください。

## 湖南タウンメール出前説明会を受け付けます

市民生活に直結する緊急情

添付書類とあわせて、6月30日(火)までに☎へ提出してください。現況届を提出していない場合、6月分からの手当が支給停止になります。また、子育て世帯臨時特例給付金の申請書(請求書)なども同封しますので確認してください。

☎ 子育て支援課(東庁舎)

☎ 71・2328  
☎ 72・3788

報や防犯情報などをメールで配信する湖南タウンメールの仕組みや登録操作についての出前説明会を行います。

■対象 市内で活動している団体、グループなど(おおむね10人以上の参加)

■場所 市内の公共施設、地域の集会所など

■申込方法 開催希望日の1か月前までに☎に備え付けの申込書を提出。

☎ 秘書広報課(東庁舎)

☎ 71・2300  
☎ 72・1467

市指定事業所で利用できる

「平成27年度障がい者  
ガソリン・タクシー代助成券」  
交付の受付を開始します

対象 次の全てに当てはま  
る人

- ① 身体障害者手帳(1~3級)、療育手帳、精神障害者保健福祉手帳のいずれかを持っている
- ② 市内に1年以上住んでいる
- ③ 平成27年度において本人を含む世帯の全員が市民税非課税である

助成額 1万2千円(年額)  
申請方法 6月15日(月)~7月31日(金)に①の手帳、印鑑を持って問へ。

※ガソリン代助成の場合は車検証、運転免許証も必要です。  
社会福祉課(東庁舎)  
71・23364  
72・3788

ふれあい農園利用者募集

土に親しみながら、野菜や花を栽培してみませんか。

対象 市内在住で、農園を積極的に活用し、管理ができる人

契約期間 7月1日~平成

28年3月31日

募集区画

- ・菩提寺農園 6区画
- ・石部農園 1区画
- ※一人1区画

1区画当たりの入園料

・菩提寺農園:3000円  
4690円

・石部農園:2100円

申込方法 6月19日(金)までに電話で問へ。

※抽選会と入園手続きを6月24日(水)午前10時から市役所東庁舎で行います。

市農業振興協議会事務局(農林振興課)(東庁舎)  
71・23330  
72・7964

学童保育所

夏休み指導員募集

夏休み中の小学生を保育する指導員を募集します。資格・経験は問いません。

期間 7月18日(土)~8月31日(月)

※勤務時間・時給など詳しくは問い合わせてください。

石部南学童保育所  
77・4495

三雲学童保育所  
60・4581

水戸学童保育所

75・6343

下田学童保育所

60・4580

第十回特別弔慰金

対象 戦没者などの死亡当

時のご遺族で、平成27年4月1日において「恩給法による公務扶助料」や「戦傷病者戦没者遺族等援護法による遺族年金」などを受ける人(戦没者などの妻や父など)がいない場合に、次の順番による先順位のご遺族一人に支給。

① 平成27年4月1日までに戦傷病者戦没者遺族等援護法による弔慰金の受給権を取

得た人

② 戦没者などの子

③ 戦没者などの父母・祖父母・兄弟姉妹

④ 戦没者などの死亡当時、生計関係を有していることな

る要件で、順番が入れ替わることがあります。

※戦没者などの死亡時まで引き続き一年以上の生計関係を有していた人に限ります。

支給内容 額面25万円、5年償還の記名国債

申込方法 平成30年4月2

日までに問に備え付けの請求書と必要書類を提出。

※請求期間を過ぎると第十回特別弔慰金を受けることができなくなります。

社会福祉課(東庁舎)  
71・2327  
72・3788

銃砲刀剣類の登録審査会

未登録の銃砲刀剣類を所有している人は、警察署に持参して刀剣類発見届出済証の交付を受け、銃砲刀剣類登録審査会で審査を受けてください。

日時 6月11日(木)午前10時~午後3時

場所 大津合同庁舎(7階)

持参品 銃砲刀剣類(現物)、警察署発行の刀剣類発見届出済証、審査手数料(1件につき6300円)、再交付手数料(1件につき3500円)

県教育委員会事務局文化財保護課  
077・5288・4672

野洲川河川愛護  
モニター募集

野洲川の近くに住んでいる人と河川管理者の連携を深め、河川の利用、整備、環境な

どに関する地域の要望を十分に把握することを目的として公募します。

対象 活動力のある満20歳以上で、石部頭首工下流の野洲川のおおむね2km圏内に居住する人

任期 1年間(7月~平成28年6月)

申込締切 6月12日(金)

※詳しくは琵琶湖河川事務所ホームページをご覧ください。

琵琶湖河川事務所  
077・5466・0879

広報こなのアンケートにご協力をお願いします

毎月発行している広報こなのについて、よりよい広報誌をお届けするため皆さんの意見や感想を募集しています。

市ホームページの「広報こなの」のページから回答をお願いします。

秘書広報課(東庁舎)  
71・2300  
72・1467





## ふれあい運動遊び

- 日時 6月14日(日)  
午前10時～11時30分
- 内容 フロッカー、風船バレーボール
- 対象 小学生以上(子どものみ参加可)と幼児(保護者同伴)
- 定員 30人(先着順)
- 指導者 市スポーツ推進委員
- 持ち物 室内用運動靴、お茶、タオル
- 申込方法 6月12日(金)までに☎へ。

### ☎三雲児童館

☎72・2089(休館日:月・火、祝日)

## こなん 鼓娼和太鼓コンサート



和太鼓を通して自然への感謝、命の大切さ、仲間の大切さ、それぞれの想いを表現します。

- 出演 和太鼓鼓娼メンバー(小林くみこ、松丸純詩、岡奈系香、佐伯篤宣)
- 日時 7月26日(日)  
午後2時開演
- 入場料 前売り一般2,000円、高校生以下1,000円【全席自由】
- ※当日は各300円増
- 前売り券販売所 甲西文化ホール、ローソンチケット(☎0570・084・005、Lコード58169)

## Osaka Shion Wind Orchestra ファミリーコンサート

赤ちゃんから大人まで家族全員で楽しめる音楽を目的とした“体感型吹奏楽コンサート”です。

- 日時 8月29日(土)
- ①午後1時開演(乳幼児向け)
- ※来場者に、ポーネルドたまご型マラカスをプレゼント(子ども限定)
- ②午後3時30分開演(小・中学生向け)
- 入場料【全席指定】
- ①前売り一般1,500円、中学生以下800円
- ②前売り一般2,000円、中学生以下1,000円
- 前売券販売所 甲西文化ホール、アルプラザ水口店、ローソンチケット(☎0570・084・005、Lコード①59809、②59823)

### ☎(公財)湖南省文化体育振興事業団 〔甲西文化ホール〕(月曜休館)

☎72・2133 ☎72・7305

## 市民学習交流センター (サンヒルズ甲西)が 一時的に利用できなくな ります

空調設備入替工事のため、6月12日(金)から7月31日(金)まで施設の利用を一時停止します。

なお、休館中も平日の午前8時30分から午後5時15分までは、通常どおり窓口を開設します。

### ☎市民学習交流センター

☎75・8190  
☎75・8192

## 北栄町と湖南省の子ども交流事業 青年リーダー募集

湖南省と友好交流都市の鳥取県北栄町に子どもたちが訪

問して活動する事業で、一緒に活動する青年リーダーを募集します。子どもたちと夏の素敵な思い出を作りませんか。

### ■日程

- ・事前研修 8月9日(日)
- ・北栄町訪問
- ・8月22日～24日(2泊3日)
- ・リーダー会議
- ・6月～8月(2回程度)
- ・事後研修 10月頃

### ■募集人員 10人

### ■活動内容 子ども交流事業にリーダー・スタッフとして参加し、交流事業の企画・準備から運営までを行います。

■対象 市内在住か在勤の高校生～おおむね30歳の青年

■申込方法 6月12日(金)までに、①氏名②住所③年齢

④学校名(学年)か勤務先⑤連絡先を、電話かFAX、はがき、メールで☎へ。

※応募者多数の場合は調整します。

### ☎生涯学習課(西庁舎)

(〒520-1319 5住所)

記載不要  
☎77・6250  
☎77・6253

☎syougaku@city.shiga-  
konan.jp

## 滋賀県レイカディア大学 学生募集説明会

レイカディア大学は県が地域の担い手を育て、支援するために開設しています。

■日時 6月20日(土)

■場所 午前10時～11時30分  
社会福祉センター

■対象 平成27年10月1日現在で60歳以上の人

■申込方法 6月15日(月)までに電話かFAXで☎へ。

### ☎ボランティアセンター(社会福祉センター)

☎72・1523

## ホリデースクール参加 児童生徒、協力スタッフ フ・ボランティア募集

夏休み期間中、障がいがある子どもたちが、生活リズムを整えながら、長期休暇を過ごす場所の一つとしてホリデースクールを開催します。川遊びや夏祭りなど楽しい行事がいっぱいです。

### ○参加児童生徒募集

■日時 7月21日(火)～8月26日(水)のうち20日間

※詳しい日程は、問い合わせください。

■場所 社会福祉センターほか

### ■対象 市内在住で、養護学校・特別支援学級・ろう話学校に在籍している児童生徒

### ○スタッフ・ボランティア募集

障がいがある子どもたちと一緒に楽しい時間を過ごしませんか。ボランティアは1回のみ参加もできます。※スタッフ：7日以上参加できる人。参加日数分の謝礼を支払います。

### ☎社会福祉協議会

☎72・4102

☎72・8898

☎ボランティアセンター  
〔社会福祉センター〕  
☎72・1523

## 湖南省の歴史講座

毎回テーマを決めて市内にある文化財について学ぶ講座です。

■日時(全5回) 6月16日～10月20日の毎月第3火曜日  
午前10時～11時30分

※第1回は「湖南省の歴史と文化」です。  
※10月20日は午前9時～午後4時(館外研修)。

※見学費用などは自己負担。

■場所 石部老人福祉センター

■対象 市内在住か在勤の人

■定員 30人

■申込締切 6月12日(金)

## 特集展示

### 写真で見る湖南三山の仏像展

常楽寺・長寿寺・善水寺に安置されている仏像の写真を展示します。

■期間 6月28日(日)まで

午前9時～午後4時30分(入館は午後4時まで)

■場所 東海道石部宿歴史民俗資料館

■休館日 毎週月曜日(祝日の場合は翌日)

■入館料 大人350円(300円)、児童生徒150円(100円)

※( )内は20人以上の団体料金

## 問 生涯学習課(西庁舎)

☎77・6250 ㊟77・6253

## なかよし幼稚園

地域に開かれた幼稚園の一環として開催します。[全9回]

■対象 市内在住で未就園の3・4歳児(平成22年4月2日～平成24年4月1日生まれ)

■時間 午前10時～11時30分

■参加費 600円(保険料・教材費など)

■申込締切 6月8日(月)

※保育園主催の未就園児子育て事業との同時参加はご遠慮ください。

## 問 菩提寺幼稚園

☎74・1272 ㊟74・1110

## いきいきスポーツデー

■日時 6月19日(金)

午後7時～9時

■場所 石部中学校体育館

■内容 スポレック、パドルテニス、ダブルタッチ、卓球、バドミントン など

## 問 生涯学習課(西庁舎)

☎77・7045 ㊟77・6253

## 天体観望会

■日時 6月20日(土)

午後8時～9時30分

■場所 石部南運動場(石部南まちづくりセンター東側)

※天候不良時は中止します。

※中学生以下は要保護者同伴。

## ふれあいフェスティバル

■日時 6月21日(日)

午前10時～午後3時

※雨天中止

■場所

○グラウンドゴルフ…石部南小学校

○フリーマーケット、模擬店、野菜の販売…石部南まちづくりセンター



## グラウンドゴルフの参加者およびフリーマーケット出店募集

■参加費・出店料 各500円

※フリーマーケットは3m×3m

※グラウンドゴルフは参加賞と表彰あり(昼食付)

■申込方法 6月10日(水)までに問へ。

## 問 石部南まちづくりセンター

☎・㊟77・2535

㊟ center@ishibe-minami.net

## サンヒルズばそこん塾

パソコンの基本操作、ワード・エクセル基礎から実践応用まで自分のペースで学べます。個別学習のサポートもします。

■日時 毎週土曜日

午前10時～正午

■場所 6日…サンヒルズ甲西

13日・20日・27日…水戸まちづくりセンター

■受講料 1回500円

■講師 NPO法人

湖南ネットしが

※初めての人は事

前に申し込んで

ください。



## 問 市民学習交流センター(サンヒルズ甲西)

☎75・8190 ㊟75・8192

## ふるさと学級

ふるさと菩提寺に伝わる郷土のよさを楽しみながら学びましょう。

■日時・内容(全5回)

①7月16日(木)…実習「郷土料理」

～ふるさと菩提寺に伝わる手料理でおもてなし～

②8月4日(火)…研修「菩提寺歴史物語」

～劇団「こなんヒストリア」と故郷探訪～

③9月24日(木)…健康ヨガ

「菩提寺バージョン」

～身体をほぐして健康になろう～

④10月15日(木)…コンサートとミニ教室

～クラシックギターとともに～

⑤12月15日(火)…折り紙

～折り紙から伝わるふるさとのぬくもり～

時間は全て午前9時30分～11時30分

■対象 市内在住か在勤で、8割以上出席できる人

■定員 25人(先着順)

■申込方法 住所、氏名、電話番号を電話かFAXで問へ。

## 問 菩提寺まちづくりセンター

☎74・3471 ㊟74・4005



## 市民ボウリング大会

- 日時 6月28日(日)  
午前10時～
- 場所 ボウル滋賀
- 対象 市内在住か在勤の人、または湖南市ボウリング協会員

問 湖南省体育協会  
〔石部文化総合センター〕  
☎77・3356 ㊟77・3227

## ボランティアの親子教室 ～親子で楽しむ歌遊び～

想像力豊かなのびのびした子に育てほしい…そんな願いと一緒にゆっくり親子で歌遊びを楽しみませんか。

- 日時 6月30日(火)  
午前10時30分～11時30分
- 場所 社会福祉センター
- 対象 就園までの親子
- 話し 歌遊びボランティア「ポレポレ遊ぎ舎」
- 申込方法 6月23日(火)までに住所・氏名・電話番号を電話かFAXで問へ。

問 ボランティアセンター  
〔社会福祉センター〕  
☎・㊟72・1523

## つどいの広場おおぞら

乳幼児を持つ親子が気軽に集い、交流できる場所として開放しています。

- 開放日 火～土曜日(祝日は除く)  
午前9時～午後2時
- 対象 未就園児と保護者

### 今月のイベント セタ飾りを作ろう

- 日時 6月26日(金)  
午前10時30分～(受付:午前10時～)
- 場所 三雲2030-67(西山団地内)
- 定員 15組(先着順)
- 申込期間 6月2日(火)～10日(水)

問 NPO法人ふれあいセンター  
「そよ風」  
☎72・6153

## まちづくり市民活動補助金 プレゼンテーション

市では、豊かで活力あふれ魅力あるまちづくりを進めるため、様々な分野の市民活動に対し補助金を交付し支援を行っています。今年も市民の皆さんから応募のあった事業を公開プレゼンテーション形式で審査し、可否を決定します。

- 日時 6月27日(土)  
午前9時30分～正午
- 場所 共同福祉施設(サンライフ甲西)



問 地域創生推進課(東庁舎)  
☎71・2315 ㊟72・2000

## 竹とんぼづくりボランティア 養成講座

竹とんぼ作り体験教室です。昔懐かしい竹とんぼを現在風にアレンジして、子どもたちに作る楽しさや飛ばす楽しさを教えませんか。

- 日時 6月18日(木)、7月16日(木)  
午後1時30分～3時
- 場所 湖南市「ふれあいの館」
- 対象 市内在住で講座習得後ボランティア活動ができる人
- 講師 スーパー竹とんぼ「こなん」
- 参加費 1回100円  
(材料費)



問 ボランティアセンター  
☎・㊟72・1523  
湖南市「ふれあいの館」  
☎77・6001 ㊟77・6006

## うちなる国際化フォーラム

食・遊・学を通して地域での多文化共生について考えましょう。ワールドフェスタと同時開催です。

- 日時 6月7日(日)  
午後1時30分～3時
- 場所 水戸まちづくりセンター
- 講演 「すべては出会いから始まるこれからの国際交流と多文化共生」
- 講師 阿部一郎さん(財)自治体国際化協会地域国際化推進アドバイザー

問 人権擁護課(東庁舎)  
☎71・2354 ㊟72・2201

## ワールドフェスタこなん2015

世界の音楽やダンスに触れながら、多国籍料理コーナーで世界の味を堪能しませんか。



- 日時 6月7日(日)  
午前11時30分～午後3時
- 場所 市民学習交流センター(サンヒルズ甲西)

## ワールドおしゃべりクッキング <タイ編>

タイ語を教えてもらいながら、楽しくタイ料理を作りませんか。

- 日時 6月9日(火)  
午前9時30分～午後1時
- 場所 菩提寺まちづくりセンター
- 定員 15人(先着順)
- ゲスト 塚本サルチャーさん
- 参加費 会員500円、一般1,000円

問 湖南省国際協会  
〔中央まちづくりセンター〕  
☎・㊟71・4332

### ヘルシークッキング教室

季節の料理を3~4品作ります。

- 日時 8月8日(土)  
午前10時~午後1時
- 場所 大阪ガスクッキングスクール滋賀(草津市)
- 対象 障がいのある人とその介助者
- 定員 18人(先着順)
- 参加費 2,000円(教材費)  
※参加費は7月25日(土)までに直接問へ。  
7月28日(火)以降のキャンセルは返金できません。
- 申込方法 6月30日(火)~7月20日(月・祝)に受講申込書をFAXか郵送、または直接問へ。  
※受講申込書はホームページに掲載しています。

**問 県立障害者福祉センター**  
(〒525-0072 草津市笠山八丁目5-130)  
☎077・564・7327 ㊟077・564・7641

### 女性のためのやさしいヨガ講座

ヨガのポーズと呼吸法で、心と身体のバランスを整えてリラックスした時間を過ごしてみませんか。

- 日時[全3回] 6月18日・25日、7月2日(全て木曜日)  
午後7時~8時30分
- 場所 女性センター
- 対象 市内在住か在勤の女性
- 定員 15人(先着順)
- 講師 マグさん(ヨガインストラクター)
- 参加費 1,000円  
※ヨガマットを借りる人は別途600円が必要です。
- 持ち物 タオル、飲み物
- 申込方法 6月8日(月)まで(日曜日を除く)に電話で問へ。  
※託児サービスあり。子ども一人につき900円(全3回分)。

**問 女性センター** ☎72・8588

### 子育てリフレッシュタイム

毎日の子育てに追われているあなた。子どもを預けて、自由な時間を過ごしてみませんか。

- 日時 7月13日(月)  
午前9時30分~正午
- 場所 女性センター
- 対象 市内に在住か在勤で生後4か月以上の未就学の子どもがいる保護者
- 定員 子ども10人(先着順)
- 参加費 子ども一人につき400円(保険料含む)
- 持ち物 お茶、着替え、バスタオル、ビニール袋など
- 保育者 保育サービス「ぼっぼ」
- 申込方法 月~土曜日に電話で問へ。  
※一時保育もしています。午前9時~正午の間に問い合わせてください。

### パソコン講座

「ITサロン」(パソコン相談)

パソコンとインターネットの活用を応援させていただきます。

- ◆6月4日(木)、7月2日(木)  
三雲まちづくりセンター
- ◆6月12日(金)、7月10日(金)  
ふれあいの館(石部東)
- ◆6月19日(金)、7月17日(金)  
鳩の街市民交流スペース(平和堂石部店2階)
- ◆7月24日(金)  
市民学習交流センター(サンヒルズ甲西)

※時間は全て午後1時30分~3時  
※パソコンを持参してください。  
※ほかにも困り事や希望などがあれば気軽に連絡してください。

**問 NPO法人パソコン**  
谷☎75・0063 ☎090・8125・2721  
鈴木☎75・5466  
http://www.pasofure.org/

### 湖南省認知症地域支援推進事業 若年認知症交流会~たこ焼きの会~

若年認知症の人とその家族の交流会を開催します。仲間と交流し、一緒に楽しい時間を過ごしませんか。

- 日時 6月28日(日)  
午前11時~午後2時
- 場所 中央デイサービスセンターしんあい(中央4丁目93番地)

**問 中央デイサービスセンターしんあい**  
☎72・6889

### 認知症予防ゲームリーダー養成講座

「スリーA」増田方式による脳トレゲームを学んで、リーダーとして地域で活動しませんか。

- 日時 6月23日(火)  
午前10時~午後4時
- 場所 社会福祉センター
- 定員 20人
- 参加費 1,000円(テキスト代含む)

**問 湖南省認知症予防の会「野の花」(上西)**  
☎75・0486

### 障がい児支援ボランティア養成講座

障がい児ホリデースクールなど、障がい児を支援するボランティアを養成する講座です。

- 日時・内容
- ①6月20日(土)…湖南省の障がい児について、簡単な手話  
午前10時~正午
- ②6月27日(土)…障がいの特性について  
午前10時~正午
- ③7月11日(土)…プレホリデースクール  
午前10時~正午
- 場所 社会福祉センター
- 申込方法 6月17日(水)までに電話かFAXで問へ。



**問 社会福祉協議会**  
☎72・4102 ㊟72・8898  
**ボランティアセンター**  
〔社会福祉センター〕  
☎72・1523



日	月	火	水	木	金	土
	1	2	3	4	5	6
7	8	9	10	11	12	13
14	15	16	17	18	19	20
21	22	23	24	25	26	27
28	29	30				

●：甲西図書館のみ休館 ■：石部図書館のみ休館  
●：両館とも休館



## 行事予定

石部中央1-2-3 ☎77 6252 77 6232

- 14日(日) **きじっこおはなし会**(グループ「ピッコロロ」)  
午前11時～正午(幼児から小学生向け)
- 19日(金) **よっといでたいむ**(乳幼児と保護者向けのおはなし会)  
午前11時～11時20分
- 27日(土) **よっといでたいむ**(幼児から小学生向けのおはなし会)  
午後4時～4時30分



## 行事予定

甲西図書館

- 5日(金) **ちっちなかぜおはなし会**  
(乳幼児と保護者向け)  
午前11時～11時30分
- 20日(土) **ちっちなかぜおはなし会**  
午後3時～3時20分(4歳以上の幼児向け)  
午後3時30分～4時(小学生向け)
- 28日(日) **おはなしの森**  
(幼児から小学生向けのおはなし会)  
午後3時～3時30分

## 甲西図書館展示

遊戯焼 一麦寮生の足跡から

6月3日(水)～6月28日(日)

障害者支援施設「一麦」の寮生による粘土作品の中から、写真集「遊戯焼 生の象形」(吉永太市編)に収められた作品を中心に展示します。

図書館講演会

## 近江の芭蕉 松尾芭蕉の世界を旅する

『近江の芭蕉』を出版した  
いかいゆり子さんが、芭蕉  
の世界へご案内します。  
芭蕉が味わった近江のよさを  
再発見してみませんか。



- 日時 6月21日(日)  
午後1時30分～3時30分
- 定員 70人(先着順)
- 講師 いかいゆり子さん
- 申込方法 直接か電話で両図書館へ。

## 図書館協議会委員を 紹介します

図書館の運営について意見を述べる機関として  
図書館協議会を設置しています。交代した5人を  
紹介します(敬称略)。

小野田文雄 鈴木 貞次  
西村 藤勝 服部 照代  
三原 徹夫

## 移動図書館車 マツリウくん 6月の巡回スケジュール

場所	日時	日時
三雲ふれあいセンター駐車場	12金 14:30～15:00	
妙感寺多目的集会所前	18木 14:00～14:30	
岩根東農業集落センター前	3水 14:00～14:30	24水 14:00～14:30
北山台自治会館前	17水 15:30～16:00	
フレンドマート第2駐車場	19金 15:00～15:30	
下田まちづくりセンター前	5金 14:00～14:30	26金 14:00～14:30
中山生協集会所予定地	5金 15:00～15:30	26金 15:00～15:30
サンヒルズ甲西駐車場	10水 14:00～14:30	
三雲東小学校	18木 12:55～13:25	
三雲小学校	12金 13:00～13:30	
石部小学校	11木 13:05～13:30	

場所	日時	日時
石部南小学校	4木 13:15～13:45	
岩根小学校	3水 12:55～13:25	24水 12:55～13:25
菩提寺小学校	19金 13:05～13:35	
菩提寺北小学校	17水 13:00～13:40	
下田小学校	5金 13:05～13:30	26金 13:05～13:30
水戸小学校	10水 12:55～13:35	
三雲保育園	12金 14:00～14:30	
阿星保育園	4木 14:10～14:30	
平松保育園	4木 15:00～15:30	
石部南幼稚園	11木 14:00～14:30	
菩提寺保育園	17水 14:30～15:00	
菩提寺幼稚園前	19金 14:00～14:30	

※移動図書館車で借りた本は、石部図書館・甲西図書館でも返却できます。借りた本についての問い合わせは、甲西図書館へお願いします。  
※悪天候などで連休になる場合があります。

出合い気づき発見シアター 6月3日(水)午後2時～

甲西図書館で「ほんとの空」を上映します。 問 人権教育課(西庁舎) ☎77●7036 77●4101

## 母子健康手帳の交付

(受付:午前8時30分～午後5時 場所:保健センター)

持ち物 印鑑、妊娠届出書(保健センターにもあります)

※妊娠届出書を持っていない場合は、出産予定日を主治医に確認してからお越しください。

## ママ・パパ教室

(受付:午後1時15分～1時30分 場所:保健センター)

6月27日(土) 午後1時30分～3時30分	わくわくドキドキ沐浴体験 ママって大変!パパの妊婦体験 目からうろこ!聞いて得するお話
---------------------------	---

対象 妊娠中期～後期頃の妊婦・夫および家族

持ち物 母子健康手帳

※要事前申込。

## もぐもぐ教室

(受付:午後1時15分～1時30分 場所:保健センター)

6月29日(月) 午後1時30分～3時30分	離乳食の進め方(調理実習を含む)
---------------------------	------------------

対象 平成27年1月生まれの乳児の保護者

持ち物 母子健康手帳、エプロン、バスタオル、おむつ、お茶など

※要事前申込。保育が必要な人は申し込んでください。

## ベースマイル

(受付:午前10時～11時 場所:保健センター)

6月19日(金) 午前10時～11時30分	子どもの成長発達や育児に関する悩みを相談
--------------------------	----------------------

対象 乳児とその保護者

持ち物 母子健康手帳、おむつなど

## 乳幼児健診

(受付:午後1時～2時15分 場所:保健センター)

多少時間がかかります。

	対象	日
4か月児健診	平成27年2月生	6月25日(木)
10か月児健診	平成26年8月生	6月24日(水)
1歳6か月児健診	平成25年11月生	6月26日(金)
2歳6か月児相談・歯科健診	平成24年11月生	6月12日(金)
3歳6か月児健診	平成23年11月生	6月11日(木)

当日の午前10時に気象警報が発令されている場合は、健診を中止します。

持ち物 母子健康手帳、質問票、バスタオル(4か月児)、歯ブラシ(10か月児・1歳6か月児・2歳6か月児・3歳6か月児)

※3歳6か月児健診では尿検査・視力検査を行います。

## 子宮頸がん検診についてのお知らせ

野洲市にある平田医院(☎077●588●2111)が6月1日から市の実施医療機関になりました。

# 肝炎ウイルス検診を受けましょう

肝炎は、肝臓に炎症が起きて肝細胞が壊れる病気です。様々な種類がありますが、B型肝炎やC型肝炎は慢性化すると肝硬変や肝臓がんに行進する危険もあります。

検診料は無料です。血液検査だけで調べられますので、対象の人はこの機会に検診を受けましょう。

■検診期間 6月15日(月)～10月31日(土)

### 対象

- ①受診券はがきが届いた人
- ②平成14年～27年3月に肝炎ウイルス検診を受診していない40歳以上の人で、次の項目に当てはまる人
  - ・過去に肝機能異常を指摘された人
  - ・手術などで広範囲な処置を受けた人、または妊娠・分娩時に多量の出血があった人で、定期的に肝機能検査を受けていない人

### 受診方法

#### 対象①の人

受診券はがきと健康保険証を持って、医療機関で受診してください。

※医療機関は、保健センターだより(14ページ)をご覧ください。

#### 対象②の人

健康政策課で申請してください。



## 6月は食育月間です

- 湖 南市は安全、安心な「食」をめざします
- な んでも食べて健康な体をつくりましょう
- つくりす ぎないように食べ残しをなくしましょう
- ちゃ んと「食」に対する感謝の気持ちを持ちましょう
- 地元農さん 物を食べましょう

### 毎月19日は食育の日!



食育推進キャラクター「潮なすちゃん」



湖南省子育て応援サイト  
(ココフレ) をご利用ください。



市ホームページからバナーをクリック

携帯・スマホはこちらから

# 湖南省子育て支援センター

◎休館日 土・日曜日、祝日、年末年始  
◎開館時間 午前8時30分～午後5時15分(申し込みの受付は午前9時から)  
✉ kosodate-s@city.shiga-konan.lg.jp

みつばち開放日(移動支援センター)  
時間 午前10時～11時30分  
場所 左ページのカレンダーで確認してください。

## 石部子育て支援センター

### たんぽぽはうす

(石部保育園隣接) ☎77・8570 FAX77・8572

#### 開放日

時間 午前10時～正午 午後1時30分～3時30分  
※6月生まれの子どもの手形・足形をとれます。

#### ベビーマッサージ

日時 6月1日(月) 午前10時～11時  
対象 首がすわる～8か月の子どもと保護者  
※子ども一人につき1回の参加です。  
内容 助産師による育児相談、ベビーマッサージ  
持ち物 バスタオル、母子健康手帳

#### にこにこ広場

##### ひよこグループ～ふれあい遊びとおしゃべりタイム～

日時 6月9日(火) 午前10時～11時  
対象 8か月までの子どもと保護者

##### りすグループ～ふれあい遊びとおしゃべりタイム～

日時 6月11日(木) 午前10時～11時  
対象 9か月～1歳5か月の子どもと保護者  
申込期間 6月3日(水)・4日(木)

##### くまグループ～小麦粉粘土で遊ぼう～

日時 6月24日(水) 午前10時～11時30分  
対象 2歳6か月以上の子どもと保護者  
申込期間 6月12日(金)・15日(月)

#### おひさまらんど(子育て支援講座)

##### 音楽とあそぼう

日時 6月16日(火) 午前10時～11時  
対象 2歳以上の子どもと保護者  
定員 20組(先着順)  
講師 宇野保子さん(日本ミュージックケア協会)  
申込期間 6月5日(金)・8日(月)

##### 絵本を楽しく読みましょう

日時 7月6日(月) 午前10時～11時30分  
対象 未就園児と保護者  
講師 猪飼由利子さん(滋賀文教短期大学司書講習講師)、  
市図書館司書  
申込期間 6月22日(月)・23日(火)

### さくらんぼ広場 (子育て支援センター合同企画)

#### 癒やしの音色トーンチャイムとリトミック

日時 6月26日(金) 午前10時～11時  
場所 みくも人権福祉市民交流センター  
対象 未就園児と保護者 定員 30組(先着順)  
講師 SHOCK STORM  
申込方法 6月2日(火)・3日(水)にたんぽぽはうすへ。  
多胎児ママ・パパ交流会

対象の多胎児家庭(妊婦)には、詳細を郵送します。  
ぜひ参加してください。

## 子育て支援センター

### ひまわり

(岩根保育園2階) ☎72・7089

#### 開放日

時間 午前10時～正午 午後1時15分～3時15分  
※イベント開放日(11日)は「ブルースカイ」(オカリナ演奏)です。

#### 子育て相談日

保健師と栄養士が子育て相談に応じます。  
日時 6月9日(火) 受付:午前10時～11時

#### 手形・足形の日

身長・体重をはかって手形・足形をとりましょう。  
日時 6月8日(月) 午前10時30分～11時30分  
対象 4～7月生まれの子ども  
持ち物 おしぼりかウェットティッシュ

#### にこにこの日

##### ともだちいっぱい!～遊戯室で思いっきり遊ぼう～

日時 6月10日(水) 午前10時～11時20分  
対象 2歳以上の子ども  
持ち物 上靴(はだし可)

##### 栄養士さんと話そう!～離乳食後期の話と試食～

日時 6月18日(木) 午前10時30分～11時30分  
場所 保健センター  
定員 15人(先着順)  
材料費 実費

講師 市管理栄養士  
申込期間 6月2日(火)・3日(水)

##### よちよちキッズ～親子ふれあいタイム～

日時 6月24日(水) 午前10時30分～11時30分  
対象 一人で歩ける2歳未満の子どもと保護者  
定員 20組(先着順)  
申込期間 6月3日(水)・4日(木)

##### 音楽と遊ぼう!

日時 7月3日(金) 午前10時～11時  
対象 6か月～1歳未満の子どもと保護者  
定員 20組(先着順)  
講師 宇野保子さん(日本ミュージックケア協会)  
申込期間 6月16日(火)・17日(水)

### 子育て支援ボランティアを募集しています

子育て支援センター(たんぽぽはうす・ひまわり)で託児ボランティアをしてみませんか。

詳しくはたんぽぽはうすかひまわりへ問い合わせてください。

※弟・妹の託児は申し込み時に尋ねてください。

☆支援センター事業での活動の写真を広報こなんやホームページ、Facebookなどで紹介する場合があります。不都合の生じる人は、事前にお知らせください。

1	◎	ひまわり開放日(午前)	子育て支援センター
		ベビーマッサージ・たんぼぼはうす開放日(午後)	石部子育て支援センター
		親子プレイステーション	柑子袋まちづくりセンター
		いしべおもちゃライブラリー「赤とんぼ」	石部保健センター
2	△	ひまわり開放日(午後)	子育て支援センター
		みつばち開放日	下田まちづくりセンター
3	◎	たんぼぼはうす開放日(午前・午後)	石部子育て支援センター
		おもちゃの図書館「とまと」	社会福祉センター
		あひるクラブ	甲西あかつき保育園
4	◎	みつばち開放日	菩提寺まちづくりセンター
		たんぼぼはうす開放日(午後)	石部子育て支援センター
		くまさんとクラブ(新聞紙で遊ぼう)	菩提寺優愛保育園モンチ
5	◎	とんとんとんでておいで	ひかり幼稚園
		ちっちなかぜおはなし会	甲西図書館
6	±		
7	◎		
8	◎	手形・足形の日	子育て支援センター
		たんぼぼはうす開放日(午前・午後)	石部子育て支援センター
		親子プレイステーション	菩提寺まちづくりセンター
		とんとんとんでておいで	三雲幼稚園
9	△	ひまわり開放日(午前)・子育て相談日	子育て支援センター
		にこにこ広場ひよこグループ・たんぼぼはうす開放日(午後)	石部子育て支援センター
		とんとんとんでておいで	水戸幼稚園
10	◎	にこにこの日・ひまわり開放日(午後)	子育て支援センター
11	◎	ひまわりイベント開放日(午前)	子育て支援センター
12	◎	ひまわり開放日(午前)	子育て支援センター
13	±		
14	◎	きじっこおはなし会	石部図書館
		ひまわり開放日(午後)	子育て支援センター
		みつばち開放日	柑子袋まちづくりセンター
		親子プレイステーション	水戸まちづくりセンター
15	◎	いしべおもちゃライブラリー「赤とんぼ」	石部保健センター
		ひまわり開放日(午前)	子育て支援センター
		たんぼぼはうす開放日(午後)	石部子育て支援センター
		みつばち開放日	平松保育園
17	◎	たんぼぼはうす開放日(午後)	石部子育て支援センター
		おもちゃの図書館「とまと」	社会福祉センター
		あひるクラブ	甲西あかつき保育園
18	◎	たんぼぼはうす開放日(午前・午後)	石部子育て支援センター
19	◎	よっといでたいむ	石部図書館
20	±	ちっちなかぜおはなし会	甲西図書館
21	◎		
22	◎	みつばち開放日	三雲まちづくりセンター
		親子プレイステーション	石部南まちづくりセンター
		ようちえんであそぼう	水戸幼稚園
23	△	ひまわり開放日(午前)	子育て支援センター
		ようちえんであそぼう	三雲幼稚園
		ひまわり開放日(午後)	子育て支援センター
24	◎	たんぼぼはうす開放日(午後)	石部子育て支援センター
		ようちえんであそぼう	ひかり幼稚園
		ひまわり開放日(午前)	子育て支援センター
25	◎	たんぼぼはうす開放日(午前)	石部子育て支援センター
		くまさんとクラブ(七夕飾り制作・絵本の読み聞かせ)	菩提寺優愛保育園モンチ
26	◎	よっといでたいむ	石部図書館
27	±	おはなしの森	甲西図書館
28	◎	ひまわり開放日(午前)	子育て支援センター
29	◎	ひまわり開放日(午前)	子育て支援センター
		たんぼぼはうす開放日(午前・午後)	石部子育て支援センター

## 親子プレイステーション

木のおもちゃで遊ぶ親子の時間。サポーターもいます。

時間 午前10時～11時30分

☎生涯学習課(西庁舎) ☎77●6250 ☎77●6253

## おもちゃの図書館「とまと」

楽しい遊び場です。おもちゃも貸し出しています。

時間 午前10時～正午

☎ボランティアセンター ☎72●1523

## いしべおもちゃライブラリー「赤とんぼ」

15日は「音楽で遊ぼう」を行います。講師は宇野保子さん(日本ミュージックケア協会)です。

時間 午前10時～11時30分

☎湖南市「ふれあいの館」 ☎77●6001 ☎77●6006

## あひるクラブ

時間 午前10時～11時30分

対象 0歳～3歳の幼児と保護者

内容 3日(水)…園庭開放・子育て相談

17日(水)…折り紙遊び

☎甲西あかつき保育園 ☎72●4960 ☎72●4965

## つどいの広場 くまさんとクラブ

対象 未就園児と保護者

定員 6組

持ち物 手拭きタオル、お茶

## ○新聞紙で遊ぼう

時間 午前10時～正午

## ○七夕飾り制作

時間 午前10時～11時30分

## ○絵本の読み聞かせ

時間 午前11時30分～正午

☎菩提寺優愛保育園モンチ ☎74●3220

(平日午前10時～午後3時)

## とんとんとんでておいで

対象 1歳6か月以上の未就園児と保護者

内容 スライムあそびをしましょう

定員 45組(先着順)

## ようちえんであそぼう

対象 2・3歳児(平成23年4月2日～平成25年4月1日生まれ)と保護者

内容 Big折り紙であそびましょう

定員 30組(先着順)

時間 午前10時～11時30分

持ち物 上靴、下靴を入れる袋、水筒(お茶)、着替えなど

☎学校法人光星学園

三雲幼稚園 ☎72●0077 ☎72●8747

ひかり幼稚園 ☎74●3011 ☎74●3461

水戸幼稚園 ☎75●3350 ☎75●4425

※申込受付は各園で行っています。



隠された  
キーワードを探せ!

# 湖南省ぐるっと スタンプラリー

開催期間 2015 4.1(水)▶6.30(火)

スタンプを集めた  
人の中から、抽選で  
賞品をプレゼント  
するにゃ!



市内にある花の名所や人気スポットを巡るスタンプラリーです。パンフレットを8か所のスタンプポイントや駅、市役所に置いてあります。応募方法など詳しくはパンフレットをご覧ください。

### <スタンプポイント>

- ①十二坊温泉ゆらら
- ②善水寺
- ③湖南省伝統工芸会館
- ④こなんマルシェ
- ⑤長寿寺
- ⑥常楽寺
- ⑦西応寺
- ⑧正福寺

スマートフォン用アプリ「びわ探」でも  
モバイルラリー開催中!



お問合せ (一社) 湖南省観光協会 ☎71●2157



太田 森地 田端 高吉 木村 亀田 森谷 桃原 河原林 奥村 川瀬 森田 磯永 山西 木村 安原 藤恒 是恒  
結彩 海人 悠人 凛人 千咲 菜瑠 瑠美 悠音 希子 莉帆 智至 瑠海 桜大 悠輝 光里 一護 礼央

赤ちゃん

### お誕生おめでとう

岡出 石部 石部 石部 石部 石部 石部 石部 柑子 平松 中央 中央 夏見 夏見 妙感 三雲 三雲

行政区

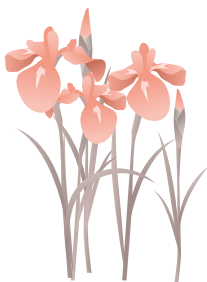
## 湖南省市民憲章

わたしたちは、悠久の野洲川の流に沿った美しい郷土を愛し、先人が築いてきた文化や歴史に感謝して、活気と希望に満ちた、ゆたかで創造的なまちをつくるために、この憲章を定めます。

- 一、美しい水と緑を大切にし、自然と調和したまちをつくります。
- 一、たがいの人権を認めあい、思いやりのあるまちをつくります。
- 一、子どもが健やかに育ち、障がい者や老人をはじめ、だれもが安心して暮らせるまちをつくります。
- 一、ゆたかな歴史を重んじ、香り高い文化のまちをつくります。
- 一、社会の規律を守り、安全で住みよいまちをつくります。

隱岐 岡山 青島 小泉 小林 江田 大垣 宇田 森山 阿部 内田 石川 ハンゾウ エイブラハム 南当 日當 岡本 大海 秋山 山本  
碧人 飛鷹 凌大 太雅 丈瑠 悠雅 紫苑 叶真 咲良 太陽 悠陽 乃葉 碧志 菜央 光基 真弥 晴香 海未  
湖南団地中 湖南団地中 湖南団地北 桐松 中山 下田 イフタミランド 三上 みどりの村 菩提寺 北山 北山 岩根 岩根 岩根 岩根 岩根 岩根 宮森

平成27年4月1日〜30日掲載申込分(敬称略)



氏名	年齢	行政区
土井 正人	53歳	湖南団地中
河村 澄人	72歳	中山
新樹 樹和	74歳	みどりの村
伴正 正和	86歳	菩提寺
中野 操子	59歳	菩提寺
橋本 典子	68歳	北山
坂尾 芳枝	81歳	朝国
森田 熊一	87歳	東寺
内林 正枝	95歳	柑子
彌永 美代子	69歳	中
荒木 政子	94歳	針
高畑 當子	76歳	吉永

### おくやみ申し上げます

## 防災行政無線を聞きもらしたときに…

市内各地に設置されている防災行政無線スピーカーからの放送内容を、自動電話応答サービスで確認できます。

☎72●5040

# 各種相談

## くらし

### 住民生活相談 (東庁舎)

☎71●2370 ㊟72●3788

### 弁護士無料法律相談

◇日時 6月10日(水)

午後1時～4時(1人30分)

◇場所 市役所東庁舎住民生活相談室

◇定員 6人(先着順)

※要事前予約(電話受付不可)

㊟住民生活相談室(東庁舎)

☎71●2370 ㊟72●3788

### 消費生活相談 (東庁舎)

◇日時 月～金曜日(祝日を除く)

午前9時～午後4時30分

☎71●2360 ㊟72●3788

### 行政相談

(国や行政の仕事に関する困りごとに応じます)

◇日時 6月18日(木)

午後1時～4時

◇場所 社会福祉センター

㊟滋賀行政評価事務所

☎077●523●1926

㊟077●525●1149

## 介護

### 介護や高齢者の生活相談

高齢者の暮らしや介護について、気になることなど気軽に相談してください。

地域包括支援センター(保健センター)

☎71●4652 ㊟72●1481

高齢者支援センターいしべ ☎77●5243

高齢者支援センターみくも ☎72●7302

高齢者支援センターぼだいじ ☎74●4093

高齢者支援センターひ え ☎75●2323

※高齢者支援センターは、市が委託し中学校区ごとに相談窓口を設置しています。

## しごと

### 就労相談

求職活動やハローワークでの手続きのしかたなど、就労に関する相談に相談員が応じます(就職のあっせんはできません)。

◇時間

午前9時～11時30分

㊟商工観光労政課(共同福祉施設)

☎71●2332 ㊟72●4820

月	火	水	木	金
1	2	3	4	5
	三雲ふれあいセンター		下田まちづくりセンター	夏見公民館
8	9	10	11	12
松籟会館		石部南まちづくりセンター	柑子袋会館	岩根会館
15	16	17	18	19
	三雲ふれあいセンター	水戸まちづくりセンター		夏見公民館
22	23	24	25	26
松籟会館	菩提寺まちづくりセンター		柑子袋会館	岩根会館
29	30			

## 健康

### からだ こころと身体<sup>からだ</sup>の健康相談

保健センター ☎72●4008 ㊟72●1481

保健師・管理栄養士・臨床心理士などが相談に応じます。

◇日時 月～金曜日(祝日を除く)

午前8時30分～午後5時15分

### もの忘れについての相談

「歳のせいでのもの忘れ」と「病気によるもの忘れ」は家族だけでは判断できません。もしかして…と少しでも思ったら、相談してください。

地域包括支援センター(保健センター)

☎71●4652 ㊟72●1481

◇日時 月～金曜日(祝日を除く)

午前8時30分～午後5時15分

※専門医によるもの忘れ相談(予約制)の紹介も行います。

## 税金

### 税務相談

税理士による税金に関する無料相談です。秘密は厳守されます。事前に予約が必要です。一人30分、定員6人。

◇日時 6月10日(水)

午後1時30分～4時30分

◇場所 水口納税協会

㊟水口納税協会

☎62●1151 ㊟63●0173

## 人権

### 人権なんでも相談

人権擁護委員が、日常生活での悩みごとや心配ごとのほか、地域や職場でのトラブルや差別など様々な相談に応じます。

○石部老人福祉センター 6月1日(月)

○社会福祉センター 6月1日(月)

◇時間 午前10時～午後4時

㊟人権擁護課(東庁舎)

☎71●2354 ㊟72●2201

## 育児・教育

### 育児相談

保健センター ☎72●4008 ㊟72●1481

◇内容 離乳食や子どもの発達など子育てに関する悩みや心配なこと

※発達相談員による発達相談(予約制)の紹介も行います。

### 赤ちゃんホットライン (専用ダイヤル)

保健センター ☎71●4150

◇日時 月～金曜日(祝日を除く)

午前8時30分～午後5時15分

◇内容 妊娠・出産・育児など

### 少年センター悩み事相談

少年センター・あすくる湖南

(西庁舎別棟2階)

☎77●7053 ㊟77●7059

学校や家庭での生活、非行問題など、悩みを抱える中高生やその保護者の相談、就学・就労に関する相談を受け付けています。

◇日時 月～金曜日(祝日を除く)

午前9時～午後4時

### 教育電話相談

ふれあい教育相談室

(勤労青少年ホーム) ☎72●4810

いじめや不登校などで悩みを抱える小中学生や、子どもの教育に悩んでいる保護者の相談を受け付けています。電話相談のほか、面談による相談も行います。

◇日時 月～金曜日(祝日を除く)

午前9時～午後4時

### 女性の悩み相談 (要事前予約)

◇日時 6月4日(木)・18日(木)

7月2日(木)・16日(木)

午後2時30分～4時30分

(一人1時間程度)

◇場所 女性センター

◇対象 市内在住の女性

㊟人権擁護課(東庁舎)

☎71●2354 ㊟72●2201

### 地域総合センター

みくも地域人権福祉市民交流センター

☎72●3166 ㊟72●3301

夏見会館 ☎72●3083

柑子袋会館 ☎72●2993

松籟会館 ☎77●2972

岩根会館 ☎72●2292

人権相談をはじめとした各種相談窓口を開設しています。

◇日時 月～金曜日(祝日を除く)

午前8時30分～午後5時15分



# えんじのつぶやき

保育園や幼稚園での子どもたちのとおきの会話を紹介するコーナー。

今月は石部保育園です。



3歳児

ザリガニに餌をあげていた子どもたち

Aちゃん「いっぱい食べや！」

Bちゃん「おいしいか？」

みんなでじっとザリガニを見守っています。

Cちゃん「ごちそうさま、言った？」

子どもは、日頃から親や先生から見守られて生活しています。だからこそザリガニさんへの思いやりが持てるのですね！



# わが家の愛ドル



けい 齋藤 圭 ちゃん 1歳

いつもニコニコ癒やしをありがとう。  
元気で優しい男の子に育ててね！

幸志さん・有香さん（平松）



## 6月の旬野菜を使ったレシピ

梅雨にぴったりの殺菌作用、解毒作用、疲労回復や生活習慣病予防にも効果のある梅干しを使ったざっぱりヘルシーサラダです。梅干しは、なるべく塩分が少ないものを選びましょう。

### 栄養価（1人当たり）

エネルギー	29.8kcal
たんぱく質	2.4g
脂質	0.2g
カルシウム	40.4mg
カリウム	270.6mg
塩分	1.2g

# 健康レシピ No.84

## 梅ドレッシングサラダ

### 材料（4人分）

サラダ用寒天	4g	<梅ドレッシング>	
生わかめ	40g	梅干し	20g
レタス	80g	昆布だし	大さじ4
トマト	120g	酢	小さじ4
スナップえんどう	40g	しょうゆ	小さじ2
ちりめんじゃこ	12g		
ペビーリーフ	20g		

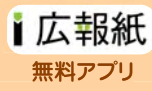
### 作り方

- ① サラダ用寒天は水でもどす。生わかめは流水で塩を流して水気を切り、2cmの長さに切る。
- ② レタスは手で食べやすい大きさにちぎる。トマトは適当な大きさに切る。
- ③ スナップえんどうは筋をとり、熱湯で茹でて、食べやすく切る。
- ④ ちりめんじゃこはフライパンで乾煎りする。
- ⑤ 梅ドレッシングを作る。梅干しは種を取って実をつぶしてよく練る。昆布だしと酢、しょうゆを混ぜて和える。
- ⑥ ①②③④とペビーリーフを混ぜ、⑤をかける。

湖南省公式Facebook  
URL <https://www.facebook.com/konanshi>



広報こなんがスマホで見られます



App Store、Playストアで「広報紙」と検索。

