

えーまちこなんの情報紙

広報
こなん

Konan

2020.Aug.

8

No.191

とつても世話が焼ける
あなたが好き。

—特集—

みずみずしいこなんの宝物

下田なすの魅力に迫る

湖南市 公式ホームページ

<https://www.city.shiga-konan.lg.jp/>



市民のライフシーンに合わせた情報を掲載しています。



湖南市 公式 Facebook



イベントや行政情報などを紹介しています。



湖南市 公式アプリ「こなんいろ」



市のバス・ごみ・防災・子育てなど、役立つ情報をスマートフォンで簡単に見ることができます。



湖南市 Youtube 公式チャンネル



市の紹介や市公式 Vtuber Minami の動画などをアップしています。



湖南市 公式 Vtuber Minami twitter アカウント



Minami がつぶやくアカウントです。フォローをお待ちしています！



湖南タウンメール



あらかじめ登録した携帯電話などのメールアドレスに災害時の緊急情報などを配信しています。



マチイロ



「広報こなん」をいつでもどこでも読むことができるスマートフォン専用アプリです。



「防災行政無線」を聞きもらしたときは…

☎72・5040

防災行政無線の放送内容を電話で確認することができます。

人口のうごき

総人口●55,108 (-31) 男●28,608 (-21)

世帯数●24,203 (+12) 女●26,500 (-10)

2020年7月1日現在 ※()は前月比

広報こなんアンケート実施中

公式ホームページより回答を受け付けています。



03

With コロナ 新型コロナウイルス感染症感染防止対策について今一度見直しましょう／谷畑市長のまちづくり最前線レポート

04-05

新型コロナウイルス感染症にかかる主な支援のお知らせ

06-09

特集 みずみずしいこなんの宝物 下田なすの魅力に迫る

10-18

こなんニュース／人権シリーズ／消費者悩みの相談室／たちまち！おこし隊

19-20

まちのわだい

21-24

情報アラカルト

25

図書館へ行こう

26

子育て応援ガイド

27

らぶりーこにゃん／お誕生・おくやみ

コナン市民共同発電所 5月の発電結果

初号機 発電量:2,295kWh
バンバン発電所 設備容量 20.8kW 売電額:100,980円

一般家庭 約7軒分

貳号機 発電量:13,013kWh
甲陸発電所 設備容量 105.6kW 売電額:572,572円

一般家庭 約43軒分

参号機 発電量:1,697kWh
十二坊温泉 ゆらら発電所 設備容量 16.3kW 売電額:59,734円

一般家庭 約5軒分

四号機 発電量:3,225kWh
柑子袋まちづくりセンター発電所 設備容量 23.6kW 売電額:113,520円

一般家庭 約10軒分

※1軒あたり月間電力使用量=300kWhで換算

今月の表紙

「みずみずしいこなんの宝物 下田なすの魅力に迫る」

下田なす生産者の山中千代治さんと妻の春枝さん。

取材中、照れながらも採れたばかりの下田なすを手ににこやかに微笑んでくれました。下田なす特集は6～9ページに掲載しています。





With コロナ

新型コロナウイルス感染症 感染防止対策について今一度見直しましょう

市民の皆様へ

滋賀県内では、7月に入ってから新型コロナウイルスの感染が拡大しており、第2波が懸念されております。また、感染経路が不明な新規陽性者が確認されたことなどから、滋賀県は、「コロナとのつきあい方滋賀プラン」におけるステージ判断を「注意ステージ」から「警戒ステージ」へと引き上げるとともに、皆様に対して協力の要請を行いました。湖南市においても、この要請に基づき感染防止対策の徹底などをしていただきますよう、よろしく申し上げます。

湖南市長 谷畑 英吾

皆さんに行ってほしいこと

- 1 こまめな手洗い、マスクの着用、3密（密閉空間・密集場所・密接場面）を避けるなどの基本的な感染予防対策の徹底

※気温・湿度の高い中でのマスク着用は熱中症に注意し、屋外で人と十分な距離を確保できる場合にはマスクをはずすなどの工夫をしましょう。



- 3 感染拡大防止と自分や大切な人を守るためにアプリをダウンロードして活用しましょう。



「もしサボ滋賀」



「COCOA」



- 2 都市部を中心とした感染者が多数確認されている地域への外出や、感染対策が十分にとられていない施設の利用は慎重に検討しましょう



本格的な夏を迎える前に、令和2年7月豪雨が九州地方を中心として全国的に被害を生じさせました。亡くなられた方のご冥福をお祈りし、被災された方へのお見舞いと被災地の一日も早い復興をお祈りします。

多発する線状降水帯による想定外の大雨が原因で、災害リスクの高い土地の高齢者施設などが洪水被害を受け、多くの犠牲者を生じました。災害ハザードマップ通りの被災地であることから、改めて気を引き締め、安全な地域づくりに市民の皆さんとともに取り組んでまいります。

公立甲賀病院からはいち早く災害派遣医療チームDMATを現地に投入しました。3年前の全国市長会副会長のとときに構築した市長間ネットワークで現地への支援も始まっていますが、厄介なのは新型コロナウイルスです。感染拡大を防ぐため支援の広域移動に慎重になれば、逆に支援が遅れるというジレンマを抱えながらの復旧活動となります。

新型コロナウイルスは再び感染者

谷畑市長の
まちづくり
最前線レポート
No.162

が増えてきています。都市部の夜の街が中心だと言われてきましたが、地方にも波及し、職場や家庭、学校などでの感染事例も出てきました。滋賀県でも感染者が増えていきますので、予防には十分努めてください。

市議会7月臨時会にも新型コロナウイルス感染症対策の予算案を提出しました。さらに切れ目ない対応に努めてまいります。

先月14、15日には全国市長会の各会議に出席しましたが、副委員長を預かる防災対策特別委員会だけでなく、福祉教育担当の社会文教委員会、理事・評議員合同会議でも新型コロナウイルス対策一色で、国の中央省庁もコロナ対策に追われていることがよくわかりました。

戦後、わが国が接ぎ木のように築いてきた複雑な社会の制度が、アフターコロナの社会に向かって足かせになっていることは確かです。市民生活と地域経済を大切に新しい社会づくりを、全国の市長や政府の有志とともに進めて行く必要があります。

17日には湖南市の「さりげない支えあいのまちづくり」の提案が政府から評価され、「SDGs 未来都市」に選定されました。湖南市の持続可能な地域づくりが全国の最先端であると認められたものです。市民の皆さんとアフターコロナ社会づくりをさらに進めてまいります。

主な支援のお知らせ

市民の皆さんへ

子育て世帯への
臨時特別給付金 国
【公務員は申請が必要】

対象者には6月9日に児童手当の支給口座へ振り込んでいます(公務員は申請があった人から順に振り込んでいます)。

市独自制度

未就学児生活支援
助成金
【一部申請必要】

新型コロナウイルス感染症のため、自宅での生活を余儀なくされた未就学児を養育する世帯の生活を支援するための助成金です。対象者には案内ハガキを送付しています。

■対象 平成26年4月2日～令和2年4月1日に生まれた児童

※保護者の所得制限はありません。

※公務員も対象です。

■支給額 子ども1人につき1万円

■支給日 8月7日(金)

■申請手続

・現在市から児童手当・特例給付を受給されている人は申請不要です。

・公務員は「令和2年度子育て世帯への臨時特別給付金」の申請書を提出した人は手続不要です。申請時に記入していただいた口座へ振り込みます。

※単身赴任などで市から児童手当を支給していない場合でも、子どもが市内に住所がある人は対象です。その場合、振込口座などの確認で申請が必要となるため、対象者には別途案内を送付します。対象と思われる人で通知が届いていない場合は☎へお問い合わせください。

国

ひとり親世帯への
臨時特別給付金
【一部申請必要】

新型コロナウイルス感染症の影響を受けたひとり親世帯を支援するための助成金です。

■対象 次の①から③のいずれかに当てはまる人

①児童扶養手当受給者で、令和2年6月分の支給対象となっている 追加給付有

②公的年金等を受給していることを理由に、児童扶養手当を申請していない、もしくは令和2年6月分の児童扶養手当が全額停止となっている 追加給付有

③新型コロナウイルス感染症の影響で家計が急変し、収入が児童扶養手当受給者と同じ水準になっている

■支給額 1世帯5万円(第2子以降は1人につき3万円加算)

追加給付有の対象に当てはまる人のうち、新型コロナウイルス感染症の影響を受けて家計が急変し、収入が減少している人には1世帯5万円の追加給付を行います。

■申請手続

・児童扶養手当を受けている人

追加給付のみ申請が必要です。8月の現況届時に案内します。

・児童扶養手当を受けていない人

申請が必要です。収入額などの審査をします。提出する書類など詳しくは市ホームページをご覧ください。

■申請期限 令和3年2月26日(金)

子ども政策課
☎69・6123

新型コロナウイルス感染症にかかる

市独自制度

湖南省子ども未来助成金 【申請必要】

国の特別定額給付金の基準日を過ぎて出生し、給付金の対象とならない子どもを持つ子育て世帯を支援するための助成金です。

■対象 次の①と②の両方を満たしている保護者

①令和2年4月28日～12月31日までに生まれ、湖南省に住民登録された子どもがいる

②令和2年4月27日(特別定額給付金基準日)時点で湖南省に住民登録があり、申請日まで引き続き湖南省に住所がある

※保護者の所得制限はありません。

※公務員も対象です。

■支給額 子ども1人につき10万円

■申請期限 令和3年2月10日(水)当日消印有効

子ども政策課

☎69・6123

事業者の皆さんへ

市独自制度

臨時給付金(商工会 非会員向け)

感染拡大防止の取組を推進するとともに、ポストコロナ社会において分断された経済をリスタートできるよう事業者を応援し、地域内経済の循環と活性化をめざすため、市内事業者に対して給付金を支給します。

■給付額 10万円(飲食業・旅行業については15万円)

■申込締切 9月24日(木)

詳しくはホームページをご覧ください。

湖南省新型コロナウイルス感染症対策 臨時給付金コール センター

※受付時間

午前9時～午後4時

☎080・3830・2157

国

家賃支援給付金

5月の緊急事態宣言の延長などにより、売上の減少に直面する事業者の事業継続を支えるため、地代・家賃(賃料)の負担を軽減する給付金を支給します。

家賃支援給付金 コールセンター

☎0120・653・930

市独自制度

市ホームページの 広告枠無料提供

新型コロナウイルス感染症の影響を受け、営業自粛や縮小などをしていただいていた市内の飲食店および旅行会社の活動を支援します。

■対象 市内の飲食店および旅行会社

■広告掲載料 無料(12月末までの期間限定)

※申込方法や詳細は市ホームページをご覧ください。お問い合わせください。

秘書広報課

☎71・2300

そのほかの情報は、市ホームページをご覧ください。

特別定額給付金の申請はお済みですか？

湖南省の申請期限は8月6日(木)まで

(郵送の場合当日消印有効、申請期限は市区町村により異なります)

☎市コールセンター(8月6日(木)まで) ☎090・6754・8380

※平日のみ 午前9時～午後5時

☎総務課(東庁舎)(8月7日(金)以降) ☎71・2357 ☎72・3390

☎総務省コールセンター ☎0120・260020

まもなく申請期間が終了となります。申請が済んでいない人は至急申請してください。

- ・申請内容に不備のある人は市から電話連絡します。
- ・申請時に指定いただいた金融機関口座に順次給付金を振り込みます。
- ・通帳には「コナンシトクベツテイガクキュウフキン」と記帳されます。
- ・オンライン申請は受付終了しました。

給付金のサギにご注意ください！

市役所や総務省などの行政機関が「ATMの操作」や「手数料の振込み」、「メールでの申請手続」をお願いすることは絶対にありません。

国民健康保険税の減免の決定

通知を送付します

☎税務課(東庁舎) ☎71・2319 ☎72・2460

新型コロナウイルス感染症にかかる市独自の支援制度として、国民健康保険税の1期(6月)と2期(7月)を減免しました。減免後の決定通知を送付します。令和2年度の国民健康保険税の納付は8月から始まります。

※年金から引き去りの人は6月分を還付します。7月下旬に送付した口座振込申出書に還付先口座を記入して返送ください。8月下旬から順次還付します。



みずみずしいこなんの宝物

下田なすの魅力に迫る

変幻自在の伝統野菜

湖南省に「下田なす」という伝統野菜があるのを知っているだろうか。下田地区で明治以前から栽培されているこのなすは、一般的な千両なすと比べると小柄で長さは6〜10cm、ヘタを縁どるように白くなる。口に入れるとリンゴのような甘みがあり、みずみずしい。アクが少なく、浅漬けやぬか漬けなどにするのが美味しく、皮が薄いので煮物や天ぷら、炒め物にも利用しやすい。火を通すとうま味がさらに増し、パスタやゲラタンなどの洋食にももってこい。まさに変幻自在の伝統野菜だ。

下田なすはデリケート

下田なすの特徴である水分たっぷりのやわらかな実と薄い皮。この品質を保つため、夏の雨

が少ない時に畑が乾かないよう畝の間に水をはる「畝間冠水（うねかんかんすい）」で常に水分を十分に与えながら育てる必要がある。また、なすを鮮やかな紫色に色づけるには日光に当てることが不可欠であるため、夏の暑い日でもこまめな葉とりが必要だ。さらに、実がやわらかいが故にデリケートであるので、風で葉が当たると実が傷ついてしまうという点でも葉とりは欠かせない。そして、連作障害が起きるため、毎年同じ畑で栽培するのが不可能（最低5年は畑を空ける必要がある）であったりと、その栽培には大変な苦労と手間がかかるのだ。

そんな下田なすを育て、品質を維持しながら伝統野菜を守る生産者たち。下田なすの魅力とは何か。今日も奮闘する下田なす生産者を追う。

生産者

山中千代治さんに
密着取材

下田なす生産部会 生産者を追う



生産者

山中千代治(やまなか ちよはる)

87歳。平成16年から下田なす生産部会を結成し、部会の中心人物として下田なすの生産に携わる。

昨年には長年の努力と功績が認められ、滋賀県農林水産功労賞を受賞。

8月8日(土)、正午～午後0時30分放送のKBS京都テレビ「夢道人～農に生きる～」に山中さんが出演されます。ぜひご覧ください。

山中さんに下田なすの魅力聞いてみた

栽培の流れを教えてください

下田なすの栽培は2月中旬からはじまります。ビニールハウスの中に温床の枠を作り、室内を25℃以上に暖かくして、前の年に収穫した最も良い出来の下田なすから採種した種をまき、芽が出るのを待ちます。芽が出たら、1本ずつ育苗カップに移し、水を与え、温度を調節します。5月上旬には定植(苗床で育てた苗を畑に移し植える作業)し、その後、なすの生育状況を見ながら追加で肥料を与える追肥を行います。6月初旬にはなすの実が大きくなりはじめます。



下田なすの栽培で特に大変なことはありますか

葉とりが大変です。なすを日光に当て、綺麗に色づけるためこまめにしなければなりません。夏空の下での葉とりはこたえます。週末には孫たちが手伝ってくれるのでとても助かっています。

栽培に苦勞も多い下田なすですが、山中さんの原動力は何ですか

やっぱり一番は美味しいと喜んでくれる人がいること。「ちよさん(千代治さん)の作る下田なすが一番やわ！」その一言が何よりも嬉しいです。下田なすを日本中のたくさんの人に食べてほしい。その想いで私たち生産者は頑張っています。

下田なすがお店に並ぶまで



①午前6時

収穫開始。7月の最盛期に入ってから妻の春枝さんと娘の千恵子さんとともに毎日早朝から収穫作業を行う。食べ頃のものを見極め、手際よく収穫する山中さん。みるみるうちにカゴいっぱい。

②午前6時40分

収穫したなすを井戸水で洗う。

③午前6時50分

なすの水滴をとり、出荷するため袋詰めをする。下田なす生産部会の袋に1袋正味300グラムとなるよう重さを量り、山中さんの名前が書かれたシールを貼っていく。山中さんの名前を見て購入してくれる人も多いのだとか。

④⑤午前8時30分

ここびあ、JAこうか花野果市(石部・水口)に出荷。朝採れの新鮮な下田なすが店に並ぶ。

⑥午前10時

根がよく張るよう、機械で栄養剤を散布する。畝に足がとられるので体力が奪われる。

作業が終わったのは午前11時。山中さんはほっと一息ついた。

下田なすに妥協なし 下田なす生産部会



ブランド力と地域循環にこだわり

「下田なすらしい下田なす」を届けたい

下田なす生産部会では、ブランド力を高め、他との差別化をはかるために、平成17年に滋賀県の※「環境こだわり農産物」の認証を取得した。

生産部会のメンバーは出荷最盛期前に毎年必ず集まり、「目あわせ」を行う。下田なすの大きさ・重さ・形状・品質をブレさせないために現物を見ながら皆の目を同じ方向へと向ける。「なすは日に日にどんどん大きくなるが、重さは40〜70グラムでキズや変形、食害がなく、形が揃っているものを出荷する。『そうそう、これが下田なす』という、手にとってくれるお客様の感覚を大切にしたいので、毎年しっかりと目あわせをしま

下田なす生産部会
平成16年に結成された、下田なす生産者で構成される生産部会。伝統野菜としてのブランドを守り、その品質や商品価値を落とさぬよう一丸となって取り組んでいる。



▲耕畜連携によりできたたい肥

下田なすの
美味しい食べ方
「下田なすと
夏野菜の酢の物」



材料(3〜4人分)

- ・ キュウリ 1本
- ・ 塩 少々
- ・ 下田なす 3個
- ・ タマネギ 中玉1個
- ・ ミヨウガ 2個
- ・ 大葉 5枚
- ・ 梅干し 1個
- ・ 酢 大さじ3
- ・ 砂糖 大さじ2

作り方



下田なす生産部会の皆さん

(左から吉川薫さん、山中千代治さん、北村紀嗣さん、「ファーム阿星の郷」森田幹雄さん、「有限会社ティアイケイ農産」盛岡利宏さん)

編集後記

山中さんへの密着取材の日は、朝6時から山中さんやご家族とともに畑に入り、取材をさせていただきました。畝の中で足をとられながらの収穫作業は想像の何倍も大変で、高齢の山中さんのパワーに驚かされるばかりでした。同時に、普段何気なく野菜を食べてしまっていたことを反省しました。生産者の皆さんに感謝しながら美味しくいただくことが、いち消費者としてできる恩返しだと実感しました。また、獲れたばかりの下田なすを生でいただきましたが、アクがなくみずみずしく、果物のように甘くて衝撃を受けました。農業全般にも言えることですが、後継者不足が深刻ななか、品質を落とさず生産者の皆さんが育てた伝統野菜下田なすは誇るべき宝物です。そんな下田なすを皆さんも味わってみてください。

※「環境こだわり農産物」
化学合成農薬や化学肥料の使用量を慣行の5割以下に削減し、琵琶湖をはじめとする環境への負荷を削減する技術で生産された農産物だけに与えられる称号。



滋賀県提供

す」。そう語るののは下田なす生産部会部会長の盛岡利宏さん。採種の方法も、前年に収穫した最も良い出来のものから取っているため、品質がブレずに提供することができている。

さらに生産部会では、耕畜連携・地域循環にも力を

9月4日には市内の学校給食にも下田なすが登場予定。メニューは「下田なすのあげびたし」。楽しみにしていってください。

下田なす生産部会の皆さんの下田なすは、ここぴあ、JAこうか花野果市、平和堂などで購入することができます。

地域の環境やつながりを大切にしつつ、伝統を守りながら下田なすらしい下田なすを届けるべく、下田なす生産部会の生産者たちはこれからも挑戦し続ける。



そのほかの下田なすのレシピはJAこうかのホームページに掲載しています。

(JAこうか提供)

- ① キュウリをひとつまみの塩で板ずりする。
- ② 下田なすを縦半分につけて斜め切りにし、塩をひとつまみまぶしてしんなりとさせておく。
- ③ タマネギはくし形の薄切りにし、キュウリとミョウガ、大葉は千切りにする。
- ④ 梅干しの種を取り、包丁でたたいて梅肉にする。
- ⑤ ④の梅肉と酢、砂糖を混ぜ、②の下田なすと③を加えて全体によくなじませたらできあがり。

8月14日(金)は市役所の業務を縮小します

問人事課(東庁舎) ☎71・2312 ☎72・1146

市では、節電・省エネルギーの推進と地域行事などへの参加を図るため、毎年8月14日(金)～16日(日)(休業日を除く)は一部を除いて業務縮小を実施しています。

市民の皆さんにはご不便をおかけしますが、ご理解ご協力をお願いします。

業務を行う部署

通常業務

市民課、保険年金課、税務課、収納課、会計課、社会福祉課、幼児施設課

一部業務

住民生活相談室(住民生活相談業務)、上下水道課・上下水道料金センター(料金の収納、水道の開栓、休止の受付などの一部)、子ども政策課(児童手当、児童扶養手当業務のみ)

業務を行う施設

甲西図書館、石部図書館、湖南省浄苑、市民産業交流促進施設(ここぴあ)、魅力発信拠点施設(HAT)、湖國十二坊の森(十二坊温泉ゆらら)、石部駅コミュニティハウス

※詳しくは市ホームページをご覧ください。

※状況により変更する場合があります。

※ゴミの収集はごみカレンダーのとおり実施します。

8月14日(金)に業務を行う部署以外の連絡は☎72・1290(代表)へ。

令和2年度 宝くじコミュニティ助成事業

問地域創生推進課(東庁舎)

☎71・2315 ☎72・2000

(財)自治総合センターは、宝くじの普及・広報を目的として、宝くじの収益金を財源とするコミュニティ活動への助成を行っています。

このたび、一般コミュニティ助成事業でハイウェイサイドタウン自治会がこの助成を受け、プロジェクターなどを購入・設置しました。備品整備を通じて、コミュニティ活動のさらなる充実・強化につなげます。



▲プロジェクター

夏季休業のお知らせ

問生活環境課(東庁舎)

☎71・2326 ☎72・2201

■休業日

家電リサイクル品処理業務

8月8日(土)～16日(日)

- ・石部運輸倉庫(☎77・3123)
- ・しが山急(☎77・2331)
- ・松田商事(☎78・0048)

し尿汲み取り業務

- ・(株)日映日野 8月13日(木)～16日(日)
- ・(株)ヒロセ 8月8日(土)～16日(日)

※休業前に汲み取りを希望する場合は、(株)日映日野は5日(水)、(株)ヒロセは3日(月)までに各業者へ申し込んでください。

令和2年6月 湖南省議会定例会

問総務課〔東庁舎〕 ☎71・2357 ☎72・3390

6月5日から23日まで行われた市議会定例会で、審議のうえ可決・承認された主な議案は次のとおりです。

■条例

● 湖南省特別職の職員の給与等に関する条例の一部を改正する条例

…特別職の6月の期末手当を全額減額するための改正

● 湖南省職員の特務勤務手当に関する条例の一部を改正する条例

…新型コロナウイルス感染症に係る業務について、感染症防疫作業手当を支給するための改正

● 湖南省税条例の一部を改正する条例

…地方税法の一部改正に伴う改正

● 湖南省手数料徴収条例の一部を改正する条例

…戸籍事項の証明に係る手数料の免除規定および通知カードの再交付手数料についての改正

● 湖南省社会体育施設条例の一部を改正する条例

…湖南省総合体育館の使用時間についての改正

● 湖南省介護保険条例の一部を改正する条例

…新型コロナウイルス感染症の影響を受け収入が減少したこと等による介護保険料の減免を行うための改正

■令和2年度補正予算

● 湖南省一般会計補正予算(第4号)

…歳入歳出それぞれ1億8564万7千円を追加。補正後の額は268億8130万6千円。

● 湖南省一般会計補正予算(第5号)

…歳入歳出にそれぞれ7326万1千円を追加。補正後の額は269億5456万7千円。

● ほか3会計

■人事(敬称略)

● 農業委員会委員の任命につき、認定農業者等が委員の過半数を占めない場合において、委員の少なくとも4分の1を認定農業者等とすること。

● 農業委員会委員の任命

加藤 伸造
中村 由樹
山中 清伸
谷口 照雄
坂 良一
上西 一嗣
青木 幸男
高畑 守
森田 幹雄
上田 和子
坂田 清美
小島 博子
武村 伍一
千代 茂喜

● 監査委員の選任

渡邊 悦夫

● 固定資産評価員の選任

木田 信宏

■契約の締結

● 石部駅南北線自由通路整備工事

- ・ 契約金額
8億6014万8千円
- ・ 契約の相手方
西日本旅客鉄道株式会社

● 湖南省立小・中学校校内LAN構築業務

- ・ 契約金額
1億3707万2100円
- ・ 契約の相手方
NECネットエスアイ株式会社
京滋支店

● 甲西中央橋修繕工事

- ・ 契約金額
2億41万4500円
- ・ 契約の相手方
ライム株式会社 湖南営業所

■財産の無償譲渡

● 旧勤労青少年ホームを社会に貢献することを目的とした教育を行う学校法人に無償譲渡するもの

■市道路線の認定

● 新設認定 3路線

■協定の締結

● 災害時等における滋賀県斎場施設連絡協議会構成火葬場の相互応援協力に関する協定を大津市他8団体と締結

園児募集

☎71・2328 📠72・3788



保育園・こども園(2号認定・3号認定 保育の部)

入園を希望する人は、必要書類を準備して申し込んでください。

申込案内(入園申請書)は、8月3日(月)から[園](#)、西庁舎および下記の施設に置いてあります(市ホームページからもダウンロードできます)。

■対象

- ・3歳以上で、保護者の労働などで家庭で保育を受けることが困難な子ども(2号認定)
- ・3歳未満で、保護者の労働などで家庭で保育を受けることが困難な子ども(3号認定)

■受付期間 9月1日(火)～25日(金)

■申込方法

希望する人は、申請書類に添付している返信用封筒に必要な書類を入れて、郵送で[園](#)へ提出してください。受領後、受付通知書(はがき)を送付しますので確認してください。

園名	年齢	住所	電話番号
石部保育園	12か月～5歳児	石部中央三丁目9番20号	77・2073
岩根保育園	9か月～5歳児	岩根2225番地	72・1389
阿星あかつき保育園	産休明け～5歳児	石部南五丁目1番1号	77・2950
甲西あかつき保育園	産休明け～5歳児	柑子袋1089番地1	72・4960
あしほ乳児保育園	産休明け～5歳児	柑子袋西三丁目6番8号	72・2015
三雲くじら保育園	3か月～5歳児	三雲1168番地	72・1385
京進のほいくえん HOPPA湖南水戸園	12か月～5歳児	梅影町2番地6	75・0630
しおん園	6か月～5歳児	梅影町3番地1	75・3725
京進のほいくえん HOPPA菩提寺西園	6か月～5歳児	菩提寺西三丁目11番36号	76・3175
平松こども園	9か月～5歳児	平松268	72・0390
下田こども園	9か月～5歳児	下田2224番地	75・2420
菩提寺くじらこども園	3か月～5歳児	菩提寺1113番地	74・1373
幼保連携型認定こども園 菩提寺優愛保育園モンチ	産休明け～5歳児	菩提寺東三丁目8番8号	74・3220
光星学園幼保連携型 認定こども園水戸幼稚園	9か月～5歳児	岩根499番地71	75・3350
光星学園幼稚園型 認定こども園ひかり幼稚園	3歳～5歳児	菩提寺328番地278	74・3011
京進のほいくえん HOPPA甲西駅園	6か月～2歳児	中央五丁目168番地甲西中央ビル202	69・5131
京進のほいくえん HOPPA湖南岩根園	6か月～2歳児	岩根850番地1	76・3661
サンライズキッズ保育園 湖南石部園	4か月～2歳児	石部中央二丁目1番10号	050・5807・2238
あったか保育室つぼみ	6か月～2歳児	石部東七丁目3番18号	77・6723

※出産予定の人、育児休暇が終了する予定の人など、令和3年度途中からの入園を希望する人も、必ず申し込んでください。

※希望する園に必ず入園できるとは限りません。

幼稚園・こども園（1号認定 幼稚園の部）

■対象 満3歳以上の就学前の子どもで、教育を希望する場合（1号認定）

- ・ 3歳児（平成29年4月2日生～平成30年4月1日生）
- ・ 4歳児（平成28年4月2日生～平成29年4月1日生）
- ・ 5歳児（平成27年4月2日生～平成28年4月1日生）

※直接各施設へ申し込んでください。

	事前説明会	願書配布期間	願書受付日時	電話番号
光星学園幼保連携型 認定こども園水戸幼稚園	9月5日(土) 午前10時～11時15分	9月1日(火)～ 11日(金)	9月14日(月) 令和3年度在籍園児 の弟妹、令和3年度時 点小学3年生以下の 卒園児の弟妹、学園 関係者	75・3350
光星学園幼稚園型 認定こども園ひかり幼稚園			74・3011	
光星学園三雲幼稚園			72・0077	
光星学園事務局			9月15日(火) 一般	75・5901
認定こども園優愛保育園モンチ	9月14日(月) 午後1時30分～	9月1日(火)～ 25日(金)	9月14日(月)～ 25日(金)	74・3220
菩提寺くじらこども園	9月5日(土) 午前10時～午前11時	9月1日(火)～ 14日(月)	9月15日(火)～ 30日(水)	74・1373
京進のようちえん HOPPA石部	8月30日(日) 午前10時～11時	8月30日(日)～ 9月5日(土)	9月7日(月)～ 11日(金)	77・4557
京進のようちえん HOPPA石部南	8月30日(日) 午後1時～2時	8月30日(日)～ 9月5日(土)	9月7日(月)～ 11日(金)	77・0007
平松こども園	なし	8月3日(月)～ 9月25日(金)	9月1日(火)～ 25日(金)	72・0390
下田こども園				75・2420

※入園願書は園にも置いています。

※各園の説明会に参加できなかった人も申し込むことができます。

保育士・幼稚園教諭・保育教諭 就職フェア (市内幼稚園・こども園・保育園等合同説明会)



市内の幼稚園・こども園・保育園などが出展を予定しています。

事前申込不要。保育士・幼稚園教諭有資格者（令和3年3月末までに資格取得予定の人も含む）どなたでも参加できます。

■日時 8月29日(土) 午前10時～午後3時

■場所 共同福祉施設(サンライフ甲西)

令和3年度 学童保育所入所児童募集

問子ども政策課(東庁舎) ☎71・2390 ☎72・3788

留守家庭児童の健全育成を目的とした学童保育所の次年度の入所の申込みが始まります。

書類配布・受付は、各学童保育所で行います。

※開所時間、開所日、申込などは学童保育所ごとに異なります。詳しくは各学童保育所までお問い合わせください。

		書類配布日	説明会	受付期間
市から運営を委託している学童保育所	石部学童保育所 ☎77・5430	9月12日(土)～	9月12日(土) 午前10時～	9月12日(土)～ 10月9日(金)
	石部南学童保育所 ☎77・4495	9月12日(土)～	9月12日(土) 午前10時～	9月12日(土)～ 30日(水)
	三雲学童保育所 ☎60・4581	9月1日(火)～ 12日(土)	11月14日(土) 午後2時～	10月1日(木)～ 31日(土)
	三雲東学童保育所 ☎72・1930	11月2日(月)～ 30日(月)	入所決定後	11月2日(月)～ 30日(月)
	岩根学童保育所 ☎72・9034	10月15日(木)～	12月4日(金) 午後7時15分～	10月15日(木)～ 11月30日(月)
	菩提寺学童保育所 ☎74・3851	9月2日(水)～	入所決定後 (令和3年2月または3月)	9月3日(木)～ 17日(木)
	菩提寺北学童保育所 ☎74・3219	9月2日(水)～	入所決定後 (令和3年2月または3月)	9月3日(木)～ 17日(木)
	下田学童保育所 ☎60・4580	9月7日(月)～ 25日(金)	10月8日(木)午後7時～ 10日(土)午後2時～	入所説明会時
	水戸学童保育所 ☎75・6343	9月18日(金)～	9月18日(金) 午後7時30分～	9月18日(金)～ 10月16日(金)
民間で運営している学童保育所 しおん園学童保育所 ☎75・3725	10月12日(月)～ 11月6日(金)	11月20日(金) 午後6時45分～	11月9日(月)～ 30日(月)	

児童扶養手当現況届・特別児童扶養手当所得状況届について

対象者には通知を送付しています。期日厳守で提出してください。

■提出期間

○児童扶養手当【事前予約制】

8月3日(月)～31日(月)

※アプリ「こなんいろ」から来庁日時を予約してください。



▲アプリ「こなんいろ」QRコード登録はこちらから

○特別児童扶養手当【予約不要】

8月12日(水)～9月11日(金)

湖南省議会からのお知らせ

☎ 議会事務局(東庁舎) ☎71・2347 ☎72・2495

●新議長の選任について

6月議会定例会において、新議長が選任されました。



議長 植中 都

●9月議会定例会は9月1日(火)から開催予定

開会初日は提案説明のみの予定です。本会議の様子は、湖南省議会のホームページでインターネット中継を行っています。詳しくは☎へお尋ねください。

■開議時刻 午前9時30分

皆さんの意見を聞かせてください!

湖南タウンメール利用状況 アンケートを実施中

☎ 秘書広報課(東庁舎) ☎71・2300 ☎72・1467

湖南タウンメールでは、災害時の緊急情報や市からの大切なお知らせなどを配信しています。今後のサービス向上のためのアンケートにご協力ください。

■期間 8月31日(月)まで

■回答方法 市ホームページからアンケートに回答してください。

下記QRコードから回答することができます。



市ホームページ

インターネットには、掲示板やSNS(ソーシャル・ネットワーキング・サービス)などのコミュニケーションの輪を広げる便利な機能がありますが、近年、その利用が進む一方で他人の人権を侵害する事件が多発しています。自分の名前や顔を簡単に知られることなく匿名で発言することができると、不確かな情報を書き込んだり、攻撃的かつストレートな言葉で誹謗中傷することも簡単にできてしまいます。最近では、いじめなどの事件をきっかけに不確かな情報に基づき、その関係者と思われる人たちの個人情報や流す書き込みがされたり、誹謗中傷に遭った芸能人が苦しみ、自ら命を絶つというような胸の痛い事件も起こっています。掲示板などに一度書き込みを行うと、瞬く間に情報が拡散され、インターネット上から完全に消すことは簡単ではありません。誹謗中傷や他人に知られたくない事実や個人情報などが不特定多数の人の目にさらされ、書き込まれた人の尊厳を傷

つけると、名誉棄損などの罪に問われることもあります。インターネットを利用する時も、直接人と接する時と同じようにルールやモラルを守り、相手の人権を尊重することが大切です。他人を誹謗中傷する内容や差別的な発言、あいまいな情報や他人のプライバシーにかかわる情報を書き込みではいけません。あなたの書き込みが不特定多数の人に見られるということを意識しましょう。もしも、インターネット上で自分の名やプライバシーを侵害するような情報が掲載されていたら、一人で抱え込んでしまったら、法務省の人権擁護機関であるインターネット人権相談受付窓口などに相談してください。

顔は見えなくても、インターネット上でつながった先にいるのは心をもった人間です。相手とのつながりを意識して、心のコミュニケーションをとりましょう。

《今月は秘書広報課が担当しました》

人権シリーズ

インターネット上の人権侵害

顔が見えなくても、つながる先は

心をもった人間です!

年に1回健診・がん検診を受けましょう！ 集団健(検)診のお知らせ

健康政策課〔保健センター〕 ☎72・4008 ☎72・1481



新型コロナウイルス感染症拡大防止のため、秋の日程は予約制に変更します。また、春の日程を中止したため、11月10日(火)・12日(木)・13日(金)の午後に振替を行います。

■ 申込期間

9月1日(火)～11日(金)
(土曜・日曜日を除く)

持ち物など詳しくは保健センターだよりをご覧ください。

※成人・特定健診の11月10日(火)の託児は中止します。

※状況によっては健(検)診を中止することがあります。当日の体調が優れない人は受診をお断りする場合があります。重症化リスクの高い人は主治医に相談してください。

		成人健診	特定健診	胃がん検診	肺がん検診
対象		19歳～39歳	40～74歳の 湖南市国民健康 保険被保険者	40歳以上	40歳以上
受診料		1000円	無料	1000円 70歳以上無料	1000円 65歳以上無料
10月5日(月) 午前	石部老人福祉センター			60人	60人
6日(火) 午前	保健センター			60人	60人
9日(金) 午前				60人	60人
12日(月) 午前				60人	60人
11月8日(日) 午前	市民学習交流センター(サンヒルズ甲西)	20人	20人	60人	50人
10日(火)	保健センター	午前	30人	30人	
		午後	30人	30人	
12日(木)	保健センター	午前	20人	20人	60人
		午後	30人	30人	60人
13日(金)	保健センター	午前	20人	20人	60人
		午後	30人	30人	60人

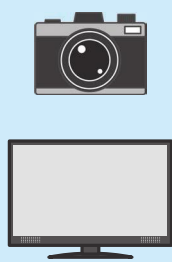
※令和3年3月31日現在の年齢です ※時間は予約時にお伝えします

消費者 悩みの相談室

家電製品の修理について 保証期間・部品保有期間など

1年前に購入したデジタルカメラの電源が入らなくなった。販売店の保証はなく、メーカーの保証期間内だったのでメーカーに修理を依頼したが、カメラ内部に水が入ったのが故障の原因なので、保証対象外で有償修理になると言われた。

数年前に購入したテレビの電源が入らなくなった。保証期間が過ぎていたのでメーカーに修理を依頼したが、部品の保有期間を過ぎていて修理に必要な部品がないことを理由に断られた。



販売店やメーカーが定めている保証は、顧客サービスとして事業者が自主的に定めたもので、保証期間や保証内容は事業者ごとに異なります。保証サービスは製品を正しく使用して不具合が発生した場合に受けることができ、保

証期間内で保証の対象範囲であれば無償修理を受けられます。ただし、保証期間内でも修理に必要な送料や出張サービスなどの費用は購入者負担としている事業者もあります。

一般的に、無償修理の保証を受けるには、保証期間内にその製品を購入したことを証明する保証書などが必要になります。プレゼントなどで購入日が分からないときには、そのことをメーカーに伝えて相談しましょう。

また、全国家庭電気製品公正取引協議会の会員メーカーでは、補修用部品の保有期間を規約で定め、取扱説明書などに表示しなければいけないことになっています。テレビは製品の製造打切後8年となっていますが、パソコンなどは対象製品ではなくメーカー独自で保有期間を定めていることが一般的です。在庫が残っていれば修理可能な場合もありますので、メーカーに問い合わせましょう。

消費生活センター〔東庁舎〕

☎71・2360
☎72・3788

滋賀県国民健康保険限度額適用・標準負担額減額認定証等の申請について

問 保険年金課〔東庁舎〕 ☎71・2324 ☎72・2460

高額療養費について、あらかじめ窓口で申請して認定証の交付を受けると、一か月の医療機関ごとの窓口での支払いを自己負担限度額にとどめることができます。認定証が必要な場合は、申請をしてください。

■申請に必要なもの

- ・印鑑
- ・国民健康保険被保険者証（兼高齢受給者証）
- ・申請に来る人の身分証明書（運転免許証など公的機関が発行した写真付きのものは一点、公的機関が発行した写真なしのものは二点必要）
- ・個人番号（マイナンバー）カードまたは個人番号通知カード
- ・委任状（別世帯の人が申請する場合）

8月からの認定証が必要な場合は、申請をしてください。

※国民健康保険税を滞納していると認定証の交付を受けることができない場合があります。

※70～74歳の方は、所得区分によって認定証が交付されない場合がありますので、事前にお問い合わせください。

※郵送での交付申請も可能です。申請方法は事前にお問い合わせください。

区・自治会に加入しましょう！

問 地域創生推進課〔東庁舎〕 ☎71・2315 ☎72・2000

●区・自治会では…

- ・環境美化や防犯パトロールなどの活動を行っています。
- ・地域に住む子どもから高齢者までが楽しく集い、心ふれあう活動に取り組んでいます。
- ・住みよいまちづくりに向けて皆さんの思いを行政に届け、協働のまちづくりに取り組んでいます。

●加入するには

お近くの区役員、自治会役員に申し出てください。所属する区が分からない場合はお問い合わせください。

市役所などには、各区・自治会で発行された広報紙を設置していますのでぜひご覧ください。

国民年金の保険料はまとめて払うと安くなります

問 草津年金事務所国民年金課 ☎077・567・2220
保険年金課〔東庁舎〕 ☎71・2324 ☎72・2460

10月から3月までの6か月分の国民年金保険料を口座振替でまとめて払うと、毎月払うより1,130円安くなります。

口座振替の手続きは、金融機関か草津年金事務所で8月末までに行ってください。

※詳しくは問へお尋ねください。

119番通報時と災害現場での多言語通訳サービスを開始しました

閩甲賀広域行政組合消防本部 通信指令課 ☎62・0119

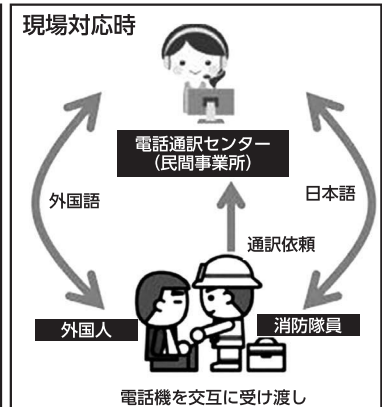
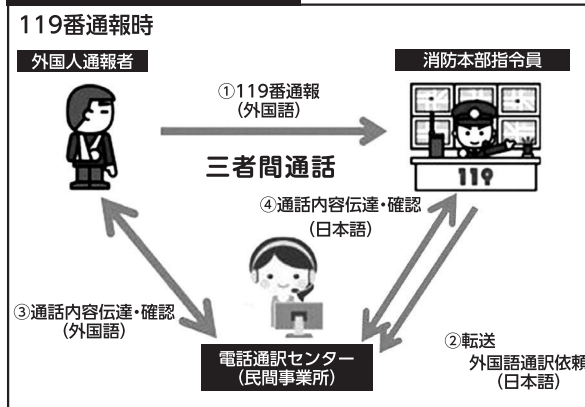
甲賀広域行政組合消防本部では、日本語でのコミュニケーションが困難な外国人や外国人観光客などに対して、119番通報時や災害現場での対応を円滑・的確に行うため、民間電話通訳センターを介した三者間通話による多言語通訳サービスを開始しました。

このサービスは24時間365日対応可能です。

■対応言語 18言語

(英語、中国語、韓国語、ポルトガル語、スペイン語、タイ語、ベトナム語、タガログ語、インドネシア語、ネパール語、ドイツ語、フランス語、イタリア語、ロシア語、マレー語、ミャンマー語、クメール語、モンゴル語)

三者間同時通訳の流れ



たちまち!おこし隊

湖南省地域おこし協力隊の活動をたちまちご紹介!



「DONGREE BOOKS & STORY CAFE」がオープンします!

お店のホームページは ▶
こちら

地域おこし協力隊のドリー(柴崎友佑)です。
 昨年夏から約1年ごしでセルフリノベーションによる準備を進めていたブックカフェ「DONGREE BOOKS & STORY CAFE」を8月7日(金)にオープンします。
 まちの風景に溶け込む古民家の中で、いろいろなアイデアとストーリーが詰まった「非日常空間」を表現しました。ファンタジーの世界に入り込むように、カフェでのひと時を楽しんでもらいたいと思っています。
 妻のロコ(寛子)と夫婦で暮らしながら、皆さんをお迎えする店として、地域活性化の拠点となれるよう頑張っていきます。そして、この店でしか出会えない一冊や人、そして憩いの時間をこのまちでの暮らしと共に丁寧に重ねていきたいと思っていますのでぜひお越しください。

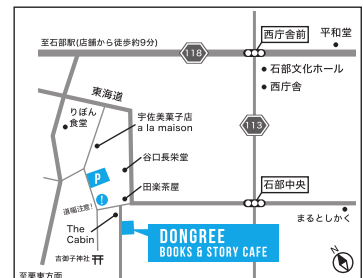


【店舗情報】

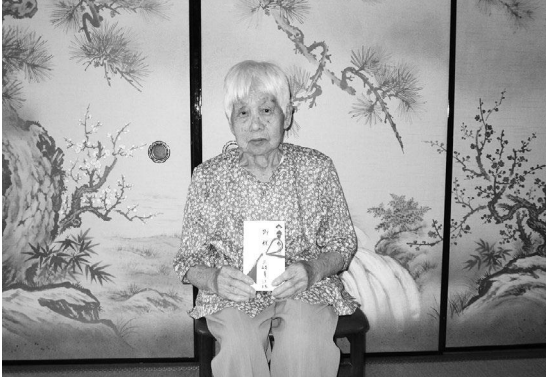
DONGREE BOOKS & STORY CAFE

■営業日時 毎週金曜～月曜日
午前11時30分～午後6時

■住所 石部西1-5-7
☎69・5923



閩地域創生推進課(東庁舎) ☎71・2316 FAX72・2000



ご長寿おめでとうございます 三崎夏江さん

1920年(大正9年)6月生まれの三崎夏江さん(夏見)が100歳の誕生日を迎えられました。

いつまでもお元気で、長生きしてください。



子どもたちへ 大阪ガス株式会社様から玩具寄贈

6月25日、大阪ガス株式会社様から児童福祉の振興のため、園児用玩具(やわらか砂場セット・ビルダークリエイティブセット)を寄贈いただきました。いただいた玩具は下田子ども園で活用させていただきます。



感染予防対策に 三菱自動車工業株式会社様からフェイスシールド寄贈

6月29日、三菱自動車工業株式会社 京都製作所様からフェイスシールド1,000個を寄贈いただきました。寄贈式にはこにゃんも同席し、谷畑市長とともにフェイスシールドを受け取りました。福祉施設や保健事業などで活用させていただきます。



健康な環境を守るために 株式会社近江商会様から空間除菌・消臭噴霧器と 次亜塩素酸分子水寄贈

7月3日、株式会社近江商会様から空間除菌・消臭噴霧器30台と次亜塩素酸分子水(ウイルスウォーター)60個を寄贈いただきました。市内まちづくりセンターや介護福祉施設などに配布し活用させていただきます。

藍綬褒章受章おめでとうございます 坂田庄司さん

坂田さんは、昭和57年に旧甲西町消防団に入団し、平成26年からは湖南市消防団長として現在も現場の指揮や団員の指導に尽力されています。平成16年に発生した台風18号では市内でも川が氾濫し、当時副団長だった際は夜通し団員らと連携しながら、災害の発生を最小限に食い止めました。

坂田さんは「今まで築いてくださった先輩方のご指導のおかげ。先輩方から得た知識や技術を後輩に伝えるとともに、消防団や地域の皆さんに恩返しをしていきたいです」と語られました。



瑞宝単光章受章おめでとうございます 松原照男さん

松原さんは、昭和42年に甲西特定集配郵便局に入社し、水口・日野エリアで47年間「まちなわゆうびんやさん」として、正確・誠実な集配業務を行い、年賀はがきや各種販売業務目標を何度も達成し、後輩の育成にも真摯に励んでこられました。

松原さんは受章をうけ、「皆さんのご指導ご支援のもと、ブレずに何事にも一生懸命にやってきた結果いただけたものと感謝しています。失敗は成長の過程にある、少しでも前に進む努力だったと思います」と語られました。



感染症流行下で災害が発生したら… 避難所運営訓練が行われました

新型コロナウイルスなどの感染拡大下での災害の発生を想定し、避難所運営訓練が6月14日、甲西中学校体育館で行われました。市職員から3密を防ぐための避難所の配置方法などを学んだ各まちづくり協議会の代表者らは、避難所の設営や避難時の対応などを確認しました。

また、市と災害時の物資提供協定を結ぶ王子コンテナ株式会社から提供を受けた段ボールを使って間仕切り作りの体験も行いました。



地域おこし協力隊(ローカルベンチャー事業)に 新しい隊員が加わりました

大阪市から大野 健太(おおのけんた)さんが新たに着任されました。大野さんは飲食業界で培った経験を活かして、「食」を通じたまちづくりと地域活性化に取り組まれます。





情報アラカルト

お知らせ

平和祈念のついで開催中止のお知らせ

新型コロナウイルス感染症拡大防止のため中止します。

例年会場で展示する小中学生の平和ポスターは、滋賀県平和祈念館所蔵のパネルと併せて甲西図書館で展示します。詳しくは25ページをご覧ください。

戦後75周年の節目の年に、いまいちど戦争の悲惨さ、平和を維持していくことの尊さについて考えてみましょう。 固社会福祉課(東庁舎)

☎71・2327 固72・3788

第17回湖南市文化祭開催中止のお知らせ

新型コロナウイルス感染症拡大防止のため中止します。

ご理解をよろしく願います。

固湖南市文化協会(湖南市文化体育振興事業団)

☎77・8657 固76・3321

10月18日(日)投票票予定

湖南市長選挙および湖南市議会議員補欠選挙立候補予定者説明会を開催します

立候補予定者または関係者は必ず出席してください。

■日時 9月18日(金)

市長選 午前10時~ 市議補選 午後2時~

■場所 東庁舎3階大会議室 固選挙管理委員会事務局(総務課(東庁舎))

☎71・2357 固72・3390

8月のJアラート訓練

防災行政無線による訓練放送を行います。

■日時 5日(水)午前11時頃、26日(水)午後2時頃

固危機管理・防災課(東庁舎)

☎71・2311 固72・2000

岩根まちづくりセンターの貸館を停止します

空調設備の全面改修工事のため、左記の期間の貸館を停止し、出張所業務(バス券・し尿汲み取り券の販売、文書預かり)のみ行います。

なお、一時的に全館休館となる期間があります。詳しくは固へ。

■期間 8月1日(土)~9月30日(水)

固地域創生推進課(東庁舎)

☎71・2315 固72・2000

水路にゴミや刈草を流さないで!~農業用水路管理者からのお願い~

水路が詰まり、水があふれて市民の皆さんに迷惑がかかりますので、農業用水路に粗大ゴミや一般の家庭ゴミなどを捨てないでください。

また、水路周辺で草刈りをしたときは、刈った草を水路に流さないでください。

なお、これからの季節、台風などの影響で水が多く流れる時期が続きます。大変危険ですので、大きな水路や水量の

多い水路には近づかないでください。

固野洲川土地改良区

☎62・1154

8月28日(金)~9月3日(木)「子どもの人権110番」強化週間です

いじめ、体罰、不登校、虐待など、子どもの人権に関する相談に応じます。子どもだけでなく、家族からの相談にも対応します。

フリーダイヤル

☎0120・007・110

■受付時間 平日 午前8時30分~午後7時 土曜・日曜日 午前10時~午後5時

固天津地方法務局人権擁護課 ☎077・522・4673

野洲川(国が管理する石部頭首下流域)に関する防災情報を配信します

●緊急速報メール 川が氾濫する可能性が高まった時、周辺にいる人に氾濫の危険を知らせる防災気象情報が自動配信されます。緊急速報メールが届い

たら、市からの避難情報を確認するとともに、各自安全確保を図るなど、適切な行動をとってください。

水害・土砂災害情報統合ポータルサイト

パソコンや携帯から防災気象情報やリアルタイム河川情報などを調べることができます。風水害などの有事の備えとしてお役立てください。

併せて、避難行動に役立ててください。



ハザードマップポータルサイト



川の防災情報



川の水位情報

固琵琶湖河川事務所 調査課 ☎077・546・0844

イベント

子育てリフレッシュタイム(子どもを預けて自由な時間)

■日時 9月14日(月)

■場所 柑子袋まちづくりセ

今月の納税など



口座振替日・納期限
8月31日(月)

- 市県民税
- 国民健康保険税
- 後期高齢者医療保険料
- 介護保険料
- 保育料
- 住宅使用料
- 水道料金
- 下水道使用料

交換銀行



譲ります

- スピーカー(型式:SD1250)
- 犬小屋(室外用)
- 電動ベッド
- 卓上ピアノ

譲ってください

- 一輪車(12~14インチ)
- 2段ベッド
- 子ども用自転車(12~14インチ)

※市ホームページにも情報を掲載しているため、すでに取引が成立している場合があります。

※譲りたい人と譲ってほしい人の間で直接交渉してもらいますので、連絡先の電話番号を相手に伝えます。ご了承ください。

☎生活環境課(東庁舎) ☎71・2326 ☎72・2201

リサイクルプラザ



日	月	火	水	木	金	土
						1
2	3	4	5	6	7	8
9	10	11	12	13	14	15
16	17	18	19	20	21	22
23	24	25	26	27	28	29
30	31					

持ち込めないものがありますので、必ずごみカレンダーを確認してください。

■…休所日 □…粗大ごみ戸別収集日

☆…休日開所日

○…粗大ごみ戸別収集申込締切日

(電話かFAXで☎へ申込)

■搬入時間 午前9時~午後4時

☎リサイクルプラザ ☎75・3933 ☎75・3904

認知症の人の本人ミーティング

認知症の本人が集い、自らの体験や希望、必要としていることを語り合い、自分たち

- 対象 市内在住か在勤で、生後4か月以上の未就学の子どもがいる保護者
- 定員 子ども10人(先着順)
- 参加費 子ども一人につき400円(保険料含む)
- ※要事前申込
- ☎商工観光労政課(共同福祉施設)
- ☎71・2333
- ☎72・4820

シニア対象講習会 介護送迎運転者講習

- このこれからのより良い暮らしや、暮らしやすい地域のあり方を一緒に話し合う場です。
- 日時 8月23日(日) 午後1時30分~3時
- 場所 保健センター
- 対象 市内在住で、認知症と診断を受けた人もしくは認知症の疑いがあり悩んでいる人、家族や支援者
- 申込方法 電話かFAXで☎へ。
- ☎高齢福祉課(保健センター)
- ☎71・4652
- ☎72・1481

- 日時 8月25日(火)~27日(木)
- 場所 エイスクエアSAR A北館(草津市)
- 対象 令和2年度内に満60歳以上の県内在住者
- 定員 16人
- オフィスクリーニング技能講習・整理収納
- 日時 8月26日(水)~9月4日(金)(土曜・日曜日以外の8日間)午前10時~午後4時
- 場所 シルバー連合会事務所(大津市)
- 対象 令和2年度内に満60歳以上の県内在住者

募集

人権まちづくり会議「地域活動助成金事業」

地域の人権活動に積極的に取り組んでいる団体やグループを支援します。

- 募集事業数 1団体1事業(概ね5事業まで)
- 助成額 1事業3万円(上限)
- 募集期間 8月3日(月)~

- 定員 12人
- ☎滋賀県シルバー人材センター連合会
- ☎077・5255・4128
- ☎077・5277・9490

果樹栽培研修会参加者

●ナシ・イチジク

- 日時 8月26日(水)午前9時30分~正午
- ブドウ
- 日時 8月26日(水)午後3時~5時
- 申込締切 8月19日(水)までに☎へ。

※JAこうか管内の果樹園見学会、研修を行います。JA



本所玄関前に集合してください。

☎ 甲賀地域農業センター

☎ 62 ● 3 2 7 0

産業立地企画室(共同福祉施設)

☎ 71 ● 2 3 5 3

☎ 72 ● 4 8 2 0

令和3年4月1日採用甲賀広域行政組合職員(消防吏員)

採用人数 7人程度

受付 8月5日(水)まで

〔必着〕

試験日

第1次試験 9月20日(日)

第2次試験 10月中旬

第3次試験 10月下旬

合格発表 11月上旬

☎ 甲賀広域行政組合消防本部

消防総務課

☎ 63 ● 7 9 3 0

☎ 63 ● 7 9 4 0

令和3年度滋賀県交通安全スローガン

募集期間 8月1日(土)～

10月15日(木)

募集テーマ

①交通安全部門

県民みんなで交通安全を

すすめる雰囲気がある、滋賀県らしい特徴のあるもの

②自転車条例部門

「滋賀県自転車の安全で適正な利用の促進に関する条例」の内容を広く訴えるもの

応募資格

滋賀県に在住・勤務・通学している人(作品は自作・未発表のものに限ります)

応募方法

応募部門・郵便番号・住所・氏名・年齢・電話番号(学生の場合は学校名・学年)を明記し、ハガキ、封書、FAX、メールで☎へ。

入賞発表

令和2年度末までに直接入賞者に通知します。

入賞作品の著作権は主催者に帰属します。

☎ 滋賀県庁道路保全課内

☎ 52018577

〒52018577

大津市京町四丁目1番1号

☎ 077 ● 5 2 8 ● 3 6 8 2

☎ 077 ● 5 2 8 ● 4 9 0 3

☎ 077 ● 5 2 8 ● 4 9 0 3

☎ 077 ● 5 2 8 ● 4 9 0 3

☎ 077 ● 5 2 8 ● 4 9 0 3

☎ 077 ● 5 2 8 ● 4 9 0 3

☎ 077 ● 5 2 8 ● 4 9 0 3

☎ 077 ● 5 2 8 ● 4 9 0 3

☎ 077 ● 5 2 8 ● 4 9 0 3

☎ 077 ● 5 2 8 ● 4 9 0 3

☎ 077 ● 5 2 8 ● 4 9 0 3

☎ 077 ● 5 2 8 ● 4 9 0 3

☎ 077 ● 5 2 8 ● 4 9 0 3

☎ 077 ● 5 2 8 ● 4 9 0 3

「うちエコ診断」受診者

環境省認定の公的資格を持つ「うちエコ診断士」が地域に

出向き、受診家庭の省エネや地球温暖化対策のアドバイス

を行います。省エネ対策はCO₂排出量や光熱費の削減につながります。自治会や企業などで「省エネ・節電提案会」の開催を希望または個人で「うちエコ診断」の受診を希望する人は☎へ。

定員 100世帯

申込締切 12月上旬(定員に達し次第締切)

費用 無料

☎ 滋賀県地球温暖化防止活動推進センター

☎ 077 ● 5 6 9 ● 5 3 0 1

☎ 077 ● 5 6 9 ● 5 3 0 1

☎ 077 ● 5 6 9 ● 5 3 0 1

☎ 077 ● 5 6 9 ● 5 3 0 1

☎ 077 ● 5 6 9 ● 5 3 0 1

☎ 077 ● 5 6 9 ● 5 3 0 1

☎ 077 ● 5 6 9 ● 5 3 0 1

☎ 077 ● 5 6 9 ● 5 3 0 1

☎ 077 ● 5 6 9 ● 5 3 0 1

☎ 077 ● 5 6 9 ● 5 3 0 1

☎ 077 ● 5 6 9 ● 5 3 0 1

☎ 077 ● 5 6 9 ● 5 3 0 1

☎ 077 ● 5 6 9 ● 5 3 0 1

☎ 077 ● 5 6 9 ● 5 3 0 1

☎ 077 ● 5 6 9 ● 5 3 0 1

☎ 077 ● 5 6 9 ● 5 3 0 1

☎ 077 ● 5 6 9 ● 5 3 0 1

☎ 077 ● 5 6 9 ● 5 3 0 1

☎ 077 ● 5 6 9 ● 5 3 0 1

☎ 077 ● 5 6 9 ● 5 3 0 1

☎ 077 ● 5 6 9 ● 5 3 0 1

☎ 077 ● 5 6 9 ● 5 3 0 1

☎ 077 ● 5 6 9 ● 5 3 0 1

☎ 077 ● 5 6 9 ● 5 3 0 1

☎ 077 ● 5 6 9 ● 5 3 0 1



相談

8月14日(金)～16日(日)は市役所の業務を一部縮小します。相談日に定めがない相談は、各☎へお問い合わせください。

住民生活相談

☎ 住民生活相談室(東庁舎)

☎ 71 ● 2 3 7 0

☎ 71 ● 2 3 7 0

☎ 71 ● 2 3 7 0

☎ 71 ● 2 3 7 0

☎ 71 ● 2 3 7 0

☎ 71 ● 2 3 7 0

☎ 72 ● 3 7 8 8

弁護士無料法律相談

日時 8月12日(水)

午後1時～4時(一人30分)

定員 6人(先着順)

※要事前予約(電話または直接☎へ)

☎ 住民生活相談室(東庁舎)

☎ 71 ● 2 3 7 0

☎ 71 ● 2 3 7 0

☎ 71 ● 2 3 7 0

☎ 71 ● 2 3 7 0

☎ 71 ● 2 3 7 0

☎ 71 ● 2 3 7 0

☎ 71 ● 2 3 7 0

☎ 71 ● 2 3 7 0

☎ 71 ● 2 3 7 0

☎ 71 ● 2 3 7 0

☎ 71 ● 2 3 7 0

☎ 71 ● 2 3 7 0

☎ 71 ● 2 3 7 0

☎ 71 ● 2 3 7 0

☎ 71 ● 2 3 7 0

☎ 71 ● 2 3 7 0

☎ 71 ● 2 3 7 0

☎ 71 ● 2 3 7 0

☎ 71 ● 2 3 7 0

☎ 71 ● 2 3 7 0

☎ 71 ● 2 3 7 0

☎ 71 ● 2 3 7 0

☎ 71 ● 2 3 7 0

☎ 71 ● 2 3 7 0

☎ 71 ● 2 3 7 0

☎ 71 ● 2 3 7 0

☎ 72 ● 1 4 8 1

もの忘れについての相談

専門医による物忘れ相談(予約制)の紹介も行います。

☎ 地域包括支援センター(高齢福祉課(保健センター))

☎ 71 ● 4 6 5 2

☎ 71 ● 4 6 5 2

☎ 71 ● 4 6 5 2

☎ 71 ● 4 6 5 2

☎ 71 ● 4 6 5 2

☎ 71 ● 4 6 5 2

☎ 71 ● 4 6 5 2

☎ 71 ● 4 6 5 2

☎ 71 ● 4 6 5 2

☎ 71 ● 4 6 5 2

☎ 71 ● 4 6 5 2

☎ 71 ● 4 6 5 2

☎ 71 ● 4 6 5 2

☎ 71 ● 4 6 5 2

☎ 71 ● 4 6 5 2

☎ 71 ● 4 6 5 2

☎ 71 ● 4 6 5 2

☎ 71 ● 4 6 5 2

☎ 71 ● 4 6 5 2

☎ 71 ● 4 6 5 2

☎ 71 ● 4 6 5 2

☎ 71 ● 4 6 5 2

☎ 71 ● 4 6 5 2

☎ 71 ● 4 6 5 2

☎ 71 ● 4 6 5 2

☎ 71 ● 4 6 5 2

☎ 71 ● 4 6 5 2

☎ 71 ● 4 6 5 2

☎ 71 ● 4 6 5 2

よる相談です。

☎ 健康政策課〔保健センター〕

☎ 72・4008

☎ 72・1481

育児相談

発達相談員による発達相談

(予約制)の紹介もしています。

☎ 健康政策課〔保健センター〕

☎ 72・4008

☎ 72・1481

教育電話相談

いじめや不登校などで悩ん

でいる小中学生や保護者の相

談を受け付けています。

☎ 日時 月曜～金曜日(祝日

を除く)

午前9時～午後4時

☎ ふれあい教育相談室〔教育

サポートセンター〕

☎ 72・4810

少年センター悩み相談

学校や家庭での生活、非行

問題などで悩んでいる中高生

や保護者の相談を受け付けて

います。

☎ 日時 月曜～金曜日(祝日

を除く) 午前9時～午後4

時

☎ 少年センター・あすくる湖

南〔西庁舎別棟2階〕

☎ 77・7053

☎ 77・7059

人権なんでも相談

人権擁護委員がさまざまな

相談に応じます。

☎ 社会福祉センター

8月6日(木)

● 石部老人福祉センター

8月7日(金)

☎ 時間 午後1時30分～4時

☎ 人権擁護課〔西庁舎〕

☎ 77・8512

☎ 77・4101

女性の悩み相談

女性の相談員による相談で

す。

☎ 日時 8月6日・20日、9月

3日・17日(全て木曜日)

※時間は全て午後2時30分～

4時30分

※一人1時間程度

☎ 場所 石部まちづくりセン

ター

☎ 対象 市内在住・在勤の女性

※前日までに予約してください

い。

☎ 人権擁護課〔西庁舎〕

☎ 77・8512

☎ 77・4101

地域総合センター

人権相談をはじめとした各

種相談を受けています。

● みくも地域人権福祉市民交

流センター

☎ 72・3166

☎ 72・3301

● 夏見会館

☎ 72・3083

● 柑子袋会館

☎ 72・2993

● 松籟会館

☎ 77・2972

● 岩根会館

☎ 72・2292

就労相談

● 午前9時30分～11時30分

5日(水) みくも地域人権

福祉市民交流センター

6日(木) 柑子袋会館

7日(金) 夏見会館・岩根

会館

18日(火) 下田まちづくり

センター

19日(水) みくも地域人権

福祉市民交流センター

20日(木) 柑子袋会館

21日(金) 夏見会館・岩根

会館

26日(水) 石部南まちづく

りセンター

● 午後1時30分～3時30分

4日(火) 共同福祉施設

(サンライフ甲西)

7日(金) 石部まちづくり

センター

25日(火) 共同福祉施設

(サンライフ甲西)

26日(水) 市民学習交流セ

ンター(サンヒルズ甲西)

28日(金) 菩提寺まちづく

りセンター・石部まちづく

りセンター

☎ 商工観光労政課〔共同福祉

施設〕

☎ 71・2332

☎ 72・4820

税理士による無料税務相談

☎ 日時 8月5日(水)

午後1時30分～4時30分

(二人30分)

☎ 場所 水口納税協会

☎ 定員 6人 ※要事前予約

☎ 水口納税協会

☎ 62・1151

☎ 63・0173

講座情報は、4・7・10・1月発
行の「こなん市民情報誌」
に掲載しています。「広報こな
ん」に折り込んでいます。



〔開館時間〕午前10時～午後6時



石部図書館 石部中央1-2-3 ☎77・6252 ☎77・6232

日	月	火	水	木	金	土
						1
2	3	4	5	6	7	8
9	10	11	12	13	14	15
16	17	18	19	20	21	22
23	24	25	26	27	28	29
30	31					

■: 休館日

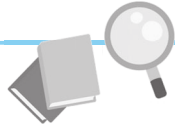


甲西図書館 中央5-50 ☎72・5550 ☎72・5554

日	月	火	水	木	金	土
						1
2	3	4	5	6	7	8
9	10	11	12	13	14	15
16	17	18	19	20	21	22
23	24	25	26	27	28	29
30	31					

●: 休館日

第1回



湖南省「図書館を使った調べる学習コンクール」作品募集中!

身近な疑問や興味のあることを、図書館の本などを使って調べてまとめてみよう。

■対象 小学生、中学生

※詳しくは図書館ホームページ、ちらしをご覧ください。甲西図書館へお問い合わせください。

夏休み 調べる学習相談会

テーマの見つけ方、本のさがし方などをサポートする相談会をします。

■日時 8月1日(土)、2日(日)、5日(水)、8日(土)、9日(日)、12日(水)、19日(水)、22日(土)、23日(日)

時間はいずれも、午前10時30分～、午後1時30分～、午後3時30分～各回30分程度(終了後、個別の相談に応じます。)

■場所 甲西図書館

■対象 小学生、中学生

■定員 各回9人(要事前申込)

■持ち物 筆記用具



外国語にふれてみませんか

電子書籍

語学学習にぴったりの電子書籍や、英語の朗読を聴ける電子書籍があります。(利用するにはID・パスワードが必要です)

外国語の絵本

英語・ポルトガル語・スペイン語・韓国語・中国語などの絵本があります。外国語学習の初歩の勉強にも最適です。

外国語の本

英語・ポルトガル語・スペイン語・韓国語・中国語などの本があります。

英語で本を読みたいけど、そのままでは難しい…。そんな人のために、レベルが段階的に分かっている初心者向けシリーズを図書館でそろえています。甲西図書館には「ペンギンリーダーズ」、石部図書館には「オックスフォード・ブックワームズ」があります。

外国語を学ぶための本

約60言語の外国語を学ぶための本があります。

音楽CD

外国語の音楽CDを聴いてみませんか。今だけ10点まで借りることができます。



移動図書館車 マツゾウくん 8月の巡回スケジュール

日程	場所	時間
6日(木)	阿星あかつき保育園	午前10時30分～11時
7日(金)	岩根東農業集落センター	午後2時45分～3時15分
12日(水)	三雲くじら保育園	午前10時30分～11時
	三雲ふれあいセンター	午後1時30分～2時
13日(木)	下田まちづくりセンター	午後1時30分～2時
14日(金)	市民学習交流センター(サンヒルズ甲西)	午後2時30分～3時
20日(木)	菩提寺まちづくりセンター	午後3時～3時30分
28日(金)	水戸小学校	午後1時～1時30分
29日(土)	石部南まちづくりセンター	正午～午後1時

展 示

『平和祈念ポスター・パネル展』

■期間 8月1日(土)～16日(日)

■場所 甲西図書館

市内小中学生の児童生徒による「国際平和ポスター・コンテスト」優秀作品と滋賀県平和祈念館のパネルを展示します。

子育て 応援ガイド



子育ての情報はアプリから！



その他の子育てイベントや詳細は、市ホームページや市公式アプリ「こなんいろ」のイベントカレンダーをご覧ください。

乳幼児健診

- 受付時間 午後1時頃～(15分ごとに区切って案内します)
- 場所 保健センター

	対象	日
4か月児健診①	令和2年3月17日～31日生	4日(火)
4か月児健診②	令和2年4月1日～20日生	25日(火)
4か月児健診③	令和2年4月21日～30日生	27日(木)
1歳6か月児健診①	平成30年12月生	7日(金)
1歳6か月児健診②	平成31年1月生	20日(木)
3歳6か月児健診	平成28年12月生	6日(木)

※10か月児健診と2歳6か月児健診は、新型コロナウイルス感染症の感染拡大防止のため中止します。対象者には個別通知を送ります。また、その他の健診についても、中止または延期、対象者の変更を行うことがあります。

子ども家庭総合センター

- いしべ子ども家庭総合センター(石部保育園内) ☎77・8570
- みくも子ども家庭総合センター(平松こども園内) ☎76・3760
- いわね子ども家庭総合センター(岩根保育園内) ☎72・7089
- しもだ子ども家庭総合センター(下田こども園内) ☎76・3733

母子健康手帳の交付は 保健センターで行っています(予約制)

▶子育てで悩んだら…

妊娠・赤ちゃんホットライン

(子育て応援サポートセンター専用電話)

☎ 0748-71-4150

曜日/月～金 時間/8:30～17:15



熱中症は予防が大事！

「3密」を避けながら、十分な対策をとりましょう

熱中症は気温が高いなどの環境下で、体温調節の機能がうまく働かず、体内に熱がこもってしまうことで起こります。小さな子どもは特に熱中症になりやすいため注意が必要です。熱中症にならないために、新型コロナウイルス感染症の感染防止のための「3密」を避けつつ、こまめに水分補給するなど十分な対策を行いましょう。



活動の写真を広報こなんやホームページ、アプリ「こなんいろ」、Facebookなどで紹介する場合があります。都合の悪い人は、事前にお知らせください。

らぶりーこにゃん

なまば
絵付け・生葉染を体験してみよう！

近江下田焼 絵付け

直径18cmのお皿に自由に絵を書きます。

- 日時 8月22日(土)～25日(火)
A午前10時～ B午前11時～
C午後1時～ D午後2時～(約30分～1時間)
- 場所 十二坊温泉ゆらら
こにゃんプラザ
- 募集人数 各回8人
- 体験料(特別価格)
お皿1枚500円



- 申込方法 FAXまたは電話で☎へ。
※素材のサイズや申込の際の必要事項は☎へ。
※当日受付はこにゃんプラザで行います。体験料持参のうえ、こにゃんプラザにお越しく下さい。
※予約制、定員になり次第締切ります。
※タオル、エプロンを持参し、マスク着用、汚れても良い服装でおこしく下さい。

☎(一社)湖南省観光協会 ☎71・2157 ☎72・9622

たであい
蓼藍の生葉染め

華やかなライトブルーの染め上がりです。

- 日時 8月22日(土)～25日(火)
A午後1時～ B午後2時～
C午後3時～(約1時間)
- 場所 十二坊温泉ゆらら 体験工房
- 募集人数 各回7人
- 体験料(特別価格)
 - ・シルク布 1,000円
 - ・シルクストール 2,500円
 - ・シルクスカーフ 2,500円
 - ・シルク楊柳ストール 4,000円



お誕生おめでとう

おくやみ申し上げます

山崎	平井	武村	河添	松原	島村	大木	前田	河津	岡本	高畑	桐山	大原	小島	甲斐切	森嶋	小島	川上
蒼斗	咲奈	柚希	航士	由依	勇吹	奏乃	菜乃	隼生	悠慎	蒼人	天眞	眞	菜愛	優利	秋気	成夏	董すみれ
湖南団地南	湖南団地南	湖南団地南	湖南団地北	大谷	大谷	ハフエイランド	イワタランド	北山台	北山台	宝来坂	宝来坂	石部西	柑子袋	平松		夏見	夏見
					芳野	鶴飼	乾	望月	奥村	山本	木元	井上	青木	宮島	國枝	野村	奥村
					マサコ	まさ	久子	節子	藤雄	文男	のぶ子	勢津子	善政	芳江	勝	安一	紗智子
					83歳	97歳	89歳	87歳	85歳	88歳	72歳	80歳	87歳	86歳	73歳	87歳	86歳
					大谷	菩提寺	菩提寺	正福寺	岩根東口	西寺丸山	石部西	石部西	柑子袋	平松	中央	妙感寺	妙感寺

令和2年6月1日～30日掲載申込分(敬称略)





えんじのつぶやき

保育園や幼稚園での子どもたちのとっておきの会話を紹介するコーナー。

今月は
光星学園三雲幼稚園
です。

3歳児



遊戯室横の山水が流れる「みずみずらんど」での1コマ。

Aちゃん「つめた～い！こおりそう！」

Bちゃん「アイスクリームよりつめたいね」と、足湯ならぬ足水で涼んでいました。

Cちゃん「いらっしゃいませ～」

先生「ん？」

Dちゃん「流しそうめんやさんで～す！」

流れてくる山水に竹の筒をつなぎ合わせて、流しそめんやさんの始まりです。



どんどん流れ出てくる山水に大忙しの子どもたちでした。



わが家の
愛ドル



小園 ^{かずき}和輝 ちゃん 0歳 (三雲)

四人姉兄末っ子、元気で、遅く育って、皆に笑顔を見せてね!



大募集中! どしどしご応募ください。
秘書広報課(東庁舎) ☎71●2300 ☎72●1467

こなんPickup!



三上 伸征さん

▲菩提寺小学校にて

子どもたちに知ってほしい「育てて食べる」ことの大切さ

近江台に住む76歳の三上伸征さんは、60歳の頃から学校支援のボランティア活動を続けてこられ、暑い日も雨の日もほぼ毎日、菩提寺小学校と菩提寺北小学校に出向き、学校の花壇や子どもたちが学ぶ菜園のお世話をされています。

春は可憐な桃色に咲く芝桜、夏はヒマワリやトマト、秋冬は大根や白菜…四季折々の花や野菜を育て、子どもたちも授業のなかで三上さん指導のもと、花や野菜の生育を観察したり、収穫を行っています。そんな三上さんの活動を知り、地元企業の協力により菩提寺小学校に菜園の周りのフェンスが設置されるなど、後押ししてくれる存在も大きいそうです。

「何よりも子どもたちの喜ぶ顔が原動力になっています。自分たちで野菜を育て、食べるという経験を通して食べ物大切さや、作っている人への感謝の気持ちを持ってくれたら嬉しい。花や野菜とたくさん触れ合い、優しい心を持ってくれたら」とこやかに語る三上さん。子どもたちが自然と触れ合いながらのびのびと学べる環境を作るため、三上さんは今日も活動します。



▲芝桜のお世話をする三上さん



▲子どもたちに優しく指導