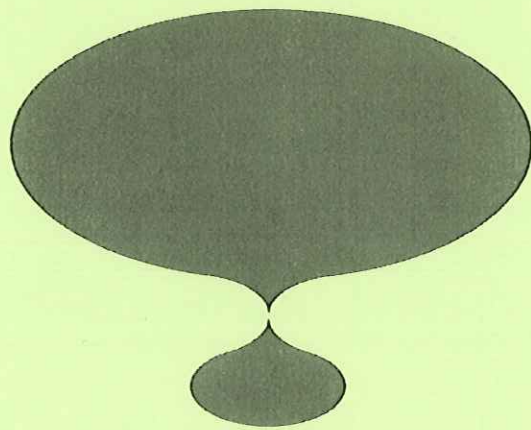


# 湖南

Kunan City

平成25年度版

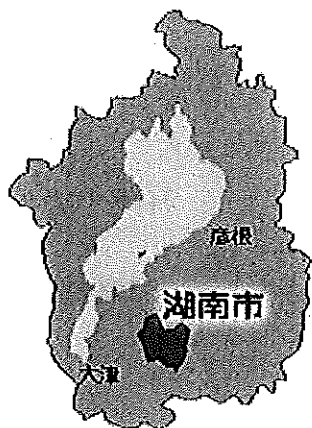
市の概要



滋賀県湖南市議会



# 湖 南 市 の 概 況



## ■市役所所在地■

東庁舎

滋賀県湖南市中央一丁目1番地

東経 136度5分15秒4

北緯 35度0分 3秒2

標高 134.04m

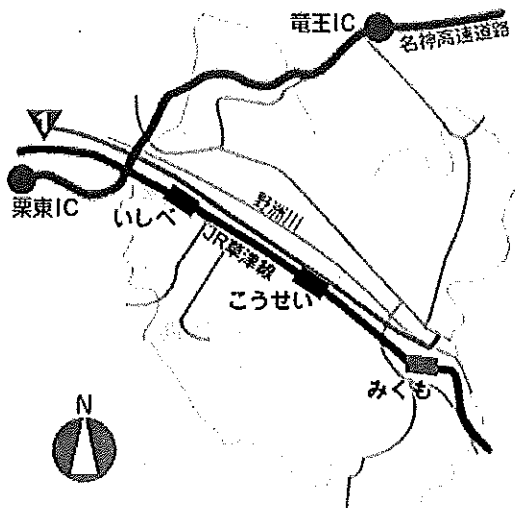
西庁舎

滋賀県湖南市石部中央一丁目1番1号

東経 136度3分41秒737

北緯 35度0分26秒680

標高 124.995m



## ■面 積■

70.49平方km

## ■都市規模■

東西 12.7km

南北 18.3km

## ●位置と地勢●

湖南市は、滋賀県南部に位置し、大阪、名古屋から100km圏内にあり、近畿圏と中部圏をつなぐ広域交流拠点にあります。

南側に阿星山系を、北側に岩根山系を望む丘陵地で、これらの丘陵地に囲まれて、地域の中央を野洲川が流れています。野洲川付近一帯に平地が開け、水と緑に囲まれた自然環境の恵まれた地域です。地形は、平地、丘陵、山林に分かれ、特に山林が全土地面積の5割強を占めています。

古くは近江と伊勢を結ぶ伊勢参宮街道として栄え、江戸時代には東海道五十三次の51番目の石部宿がおかれ、これを中心とした街道の産業や文化が栄えました。

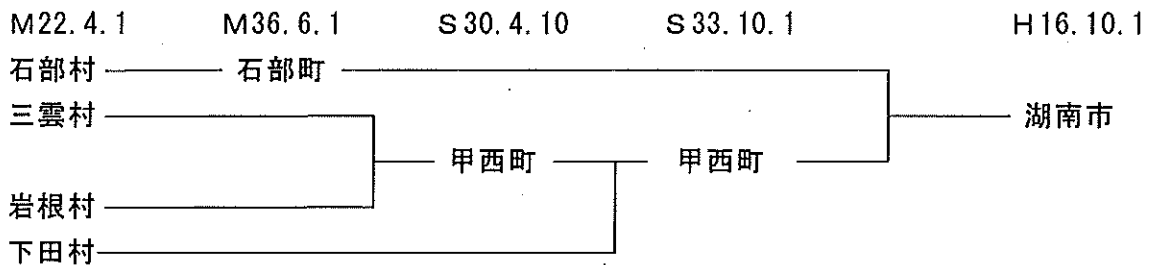
名神高速道路の栗東インターチェンジ、竜王インターチェンジ等を活用した県下有数の工業団地が立地しています。

国道1号とJR草津線が地域を東西に走り、当市には三雲、甲西、石部の3駅があります。これらの交通基盤によって、京阪神の都市圏への通勤通学に便利な立地となり、京阪神のベッドタウンとして住宅地開発が進みました。

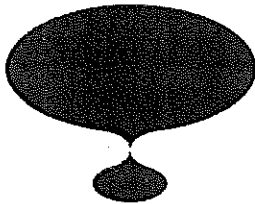
奈良時代の昔から現代に至るまで、常にこのような交通の要衝として発展し続け、さらに気候が温暖な上に、野洲川を中心に開けた平野に恵まれたこともあって、さまざまな産業と文化を育んできました。

都市規模は、東西に12.7km、南北に18.3kmの広がりを持ち、行政面積は70.49平方kmで県土4,017.36平方kmの1.75%です。

## ●歴史



## ●市章



琵琶湖の豊かな水表現する上部と、その南に位置する緑の大地を表現する下部で構成し、豊かな水と緑に囲まれた市の環境と、自然とやさしさにつつまれた笑顔と夢のあふれる姿勢を象徴しています。

## ●市の木・花・鳥



▲うつくし松

### 【市の木】うつくし松

国の天然記念物として全国的に知られている美しい形の松である。湖南省市特有の木であり、市の独自性を表す。

### 【市の花】サツキ

サツキの仲間は種類も多く、創造性に繋がるイメージがある。また、従来から広く市民に親しまれてきた花でもある。

### 【市の鳥】ウグイス

美しい声で、希望の春を告げる鳥である。いつまでもウグイスの声を身近に感じられる自然環境を残していきたい。

# 人口と世帯数

## 人口・世帯数の推移

### ■国勢調査

年次	人口 (人)		世帯数 (世帯)		人口計	世帯数計
	石部	甲西	石部	甲西		
昭和 60 年	9,685	29,527	2,666	8,533	39,212	11,199
平成 2 年	10,890	35,203	3,053	10,719	46,093	13,772
平成 7 年	11,784	39,588	3,554	12,929	51,372	16,483
平成 12 年	12,378	41,362	3,992	13,862	53,740	17,854

年次	人口 (人)		総人口	世帯数計
	男	女		
平成 17 年	28,513	26,812	55,325	19,608
平成 22 年	28,199	26,415	54,614	20,463

### ■平成 25 年 4 月 1 日現在

世帯数 21,991 世帯  
 人口 54,950 人  
 (男) 28,387 人  
 (女) 26,563 人

## 土地

### 土地利用状況

平成 24 年 1 月 1 日現在

区分	面積 (ha)	構成比 (%)
田	706	10.0
畑	122	1.7
宅地	1,077	15.3
池・沼	5	0.1
山林	874	12.4
原野	27	0.4
雑種地	223	3.2
その他 (保安林、河川敷等)	4,015	56.9
計	7,049	100.0



(5) 議員名簿

\* 予算決算常任委員会は、議長以外全員所属

氏名	会派	常任委員会	
坂田 政 富	日本共産党湖南省議員団	総務・予算決算	
石原 善 春	新政会	産業経済・予算決算	
矢野 進 次	新政会	産業経済・予算決算	
鈴木 美智枝	湖南省公明党議員団	福祉教育・予算決算	
福島 清 彦		福祉教育・予算決算	
松山 克 子	志成クラブ	産業経済・予算決算	産業経済副常任委員長
植中 都		福祉教育・予算決算	副議長
森 淳			議長
山本 吉 宗	志成クラブ	福祉教育・予算決算	予算決算常任委員長
赤祖父 裕 美	新政会	福祉教育・予算決算	福祉教育常任委員長
望月 卓	新政会	総務・予算決算	総務副常任委員長
伊地智 良 雄	新政会	総務・予算決算	
鶴飼 八千子	湖南省公明党議員団	産業経済・予算決算	産業経済常任委員長
桑原田 郁 郎	湖南省公明党議員団	総務・予算決算	
松原 栄 樹	新政会	福祉教育・予算決算	福祉教育副常任委員長
松井 圭 子	日本共産党湖南省議員団	福祉教育・予算決算	
山中 康 宏	新政会	産業経済・予算決算	
立入 善 治	日本共産党湖南省議員団	産業経済・予算決算	
加藤 貞一郎		総務・予算決算	予算決算副常任委員長
塚本 茂 樹	新政会	総務・予算決算	総務常任委員長

(6) 議会費予算額 (平成 25 年度当初)

(単位：千円)

節		予算額	節		予算額
報	酬	69,300	需	用	802
給	料	22,526	役	務	1,029
職	手	30,498	委	託	6,908
員	当		使	用	3,772
共	費	41,173	料	及	
濟	費	200	備	品	200
報	費	2,019	購	入	2,711
旅	費		費		
交	費	150	負	担	
際	費		金	補	
			助	及	
			び	交	
			付	金	
			合	計	181,288

(7) 議員報酬等

■報 酬

職名	報酬額 (月額)	期末手当	
		6月	12月
議長	410,000円	140 /100	155 /100
副議長	325,000円		
議員	280,000円		

(参 考)

職名	給料額 (月額)	期末手当	
		6月	12月
市長	760,000円	議長・副議長・議員に 同じ	
副市長	650,000円		
教育長	620,000円		

■費用弁償

日 当 (県内) 支給しない  
 (県外) 2,600円  
 宿泊費 (甲地) 13,100円  
 (乙地) 11,800円  
 旅 費 実費分 (原則として公共交通機関)

■政務活動費

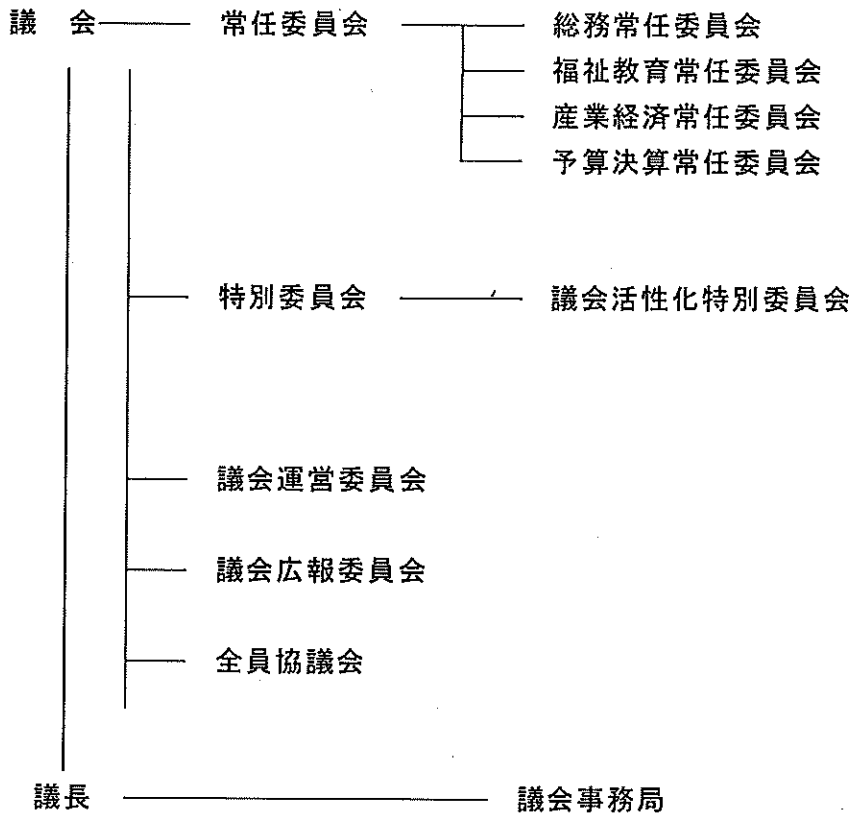
年額 100,000円 (議員1人当)  
 \* 会派、個人どちらかで申請。



# 議会の組織

(平成25年4月1日現在)

## (1) 議会の構成



## (2) 歴代議長・副議長

	議 長			副 議 長		
	氏 名	就任日	退任日	氏 名	就任日	退任日
初代	矢野 進次	H16.10.8	H17.10.31	中野 栄徳	H16.10.8	H17.10.31
2	立入 勲	H17.11.7	H19.10.31	福島 清彦	H17.11.7	H19.10.31
3	石原 善春	H19.10.31	H21.10.31	鈴木美智枝	H19.10.31	H21.10.31
4	福島 清彦	H21.11.11	H23.11.2	伊地智良雄	H21.11.11	H23.11.2
5	森 淳	H23.11.2		植中 都	H23.11.2	

### (3) 常任委員会

委員会条例により、任期は2年

委員会名	定数(人)	所管事項
総務常任委員会	6	政策調整部、危機管理局、総務部、市民環境部(生活環境課、地域エネルギー課を除く。)、出納局、議会事務局、選挙管理委員会、公平委員会及び監査委員の所管に属する事項および他の常任委員会の所管に属さない事項
福祉教育常任委員会	7	健康福祉部、福祉事務所、教育委員会の所管に属する事項
産業経済常任委員会	6	建設経済部、上下水道部、水道事業所、農業委員会、市民環境部のうち生活環境課、地域エネルギー課の所管に属する事項
予算決算常任委員会	19	一般会計予算及び決算に関する事項 *議長以外全員所属

### (4) 特別委員会

(平成25年4月1日現在)

委員会名	定数(人)	所管事項
議会活性化特別委員会	6	議会基本条例とその運用の検証をはじめ、議会活性化に向けた取り組みに関する事項

### (5) 議会運営委員会

定数10人以内

- 会派の代表者またはそれに準ずる議員、および副議長で構成。
- 所属議員5名以上の会派は3名、所属議員4名の会派は2名、所属議員2名または3名の会派は1名とする。

### (6) 議会広報委員会

定数10人以内

- 各会派から1名。
- ただし各常任委員会から選出されるように、各委員長と会派代表者により協議調整。

### (7) 議会事務局

職員定数(条例) 6人

職員数	区分	局長	課長	書記	計
7人	専任	1人	1人	3人	5人
	兼務	—	—	2人	2人

# 議 会 活 動

(1) 定例会・臨時会開催状況

(平成24年1月1日～12月31日)

開催回数	会期	本会議開催日		出席数	提出案件数		一般質問者数	傍聴者数
		日数	期日		種類	件数		
定例会	1 2/29～3/26 27日間	6	2月29日	19	議案	29	12	21
			3月7日	19	議発議案	4		
			8日	19	意見書	1		
			12日	19	請願	2		
	2 6/1～6/20 20日間	5	6月1日	19	議案	12	13	42
			7日	19	議発議案	1		
			11日	19	意見書	2		
			12日	19	請願	2		
	3 9/3～9/20 18日間	5	9月3日	19	議案	25	13	21
			7日	19	議発議案	3		
			10日	19	請願	2		
			11日	19				
	4 11/30～12/19 20日間	5	11月30日	19	議案	45	12	0
			12月7日	19	議発議案	2		
			10日	19				
			11日	19				
臨時会	1 7/5 1日	1	7月5日	18	議案	1		0
	2 11/8 1日	1	11月8日	19	議案	5		0
計	87日	23		434	議案 議発議案 意見書 請願	117 10 3 6	50	84

- 1) 会議時間 午前 9 時から午後 5 時
- 2) 議案の提出時期
  - 市長提出議案 … 議会招集日の 4 日前まで
  - 議員提出議案 … 議会招集日の 2 日前までに開かれる議会運営委員会の前日
- 3) 議案等の配付
  - 定例会 … 議長に提出された後、関係資料と併せて配付
  - 臨時会 … 招集日の 4 日前に配付
- 4) 代表質問
  - 時期 … 当初予算案を審議する 3 月議会にて行う
  - 通告受付締切 … 議案配付日の 3 日後の正午まで
  - 発言時間 … 基礎時間 50 分 + (会派人数 - 1 人) × 10 分
  - 発言順序 … 議会運営委員会において協議決定
  - 発言場所 … 質問者席にて質問。対面方式。
  - 発言者数 … 持ち時間の範囲内での発言者数は一会派一人。  
なお、代表質問者は一般質問をしない。
- 5) 一般質問
  - 通告受付締切 … 議会招集日の 3 日前の正午
  - 発言時間 … 一人 30 分以内 (答弁時間は含まない)
  - 発言順序 … 質問通告順
  - 発言場所 … 質問者席にて質問。対面方式。
  - 質問方法 … 最初に全項目に対して行う。再質問は一問一答も可とする。

(2) 付議件数および審議結果等

(平成24年1月1日～12月31日)

区分			件数	計	審議方法			審議結果				
					本会議	委員会付託		原案可決	修正可決	否決	報告	撤回
						常任	特別					
定例会	市長提案	条例	25	115		25		25				
		予算	29		7	22		29				
		決算	9			9		9				
		専決処分	9		9		5			4		
		契約	2			2		2				
		その他	41		5	36		41				
	議員提案	条例	8	13	8		8					
		意見書	3		3		3					
		決議										
		その他	2		2		2					
臨時会	市長提案	条例		9								
		予算										
		決算										
		専決処分	3		3				3			
		契約										
		その他	6		6		6					
	議員提案	条例										
		意見書										
		決議										
		その他										
年間件数(延)			137	137	43	94		130			7	

## (3) 委員会・協議会活動

(平成 24 年 1 月 1 日～12 月 31 日)

名称	人数	開催延日数			
		付託調査	事務調査	計	
常任委員会	総務常任委員会	6	7	7	14
	福祉教育常任委員会	7	7	11	18
	産業経済常任委員会	6	3	6	9
	予算決算常任委員会	19	9	2	11
特別委員会	議会活性化特別委員会	6		2	2
議会運営委員会		7		24	24
議会広報委員会		7		18	18
全員協議会		20		17	17

(人数は 12 月 31 日現在)

## ■議案の委員会への付託

議会運営委員会で「当該議案を委員会に付託しない」旨の決定のない限り、請願の委員会付託に規定する場合を除き、会議において提出者の説明を聴き、議員の質疑があるときは質疑の後、議長が所管の常任委員会又は議会運営委員会に付託する。

ただし、常任委員会に係わる事件は、議会の議決で特別委員会に付託することができる。

## (4) 請願・陳情・要望

(平成24年1月1日～12月31日)

区分		請願	陳情	要望
受理件数		6	4	1
審議件数		6		
審査方法	本会議即決	0		
	所管の常任委員会	6		
	特別委員会	0		
審議結果	採択	3		
	一部採択	0		
	不採択	3		
	取り下げなど	0		
	翌年へ継続	0		
処理	採択の執行部送付	0		
	採択後の意見書送付	3		

## ■ 請願書・陳情書等の取扱い

	請願書	陳情書等
締切	招集日の2日前までに開く議会運営委員会の前日まで	特になし
審査方法	紹介議員の説明後、所管の委員会に付託。委員会での審査を経て本会議で採択か不採択かを決定し、結果を請願者に通知する	写しの配布など、報告事項として取り扱う

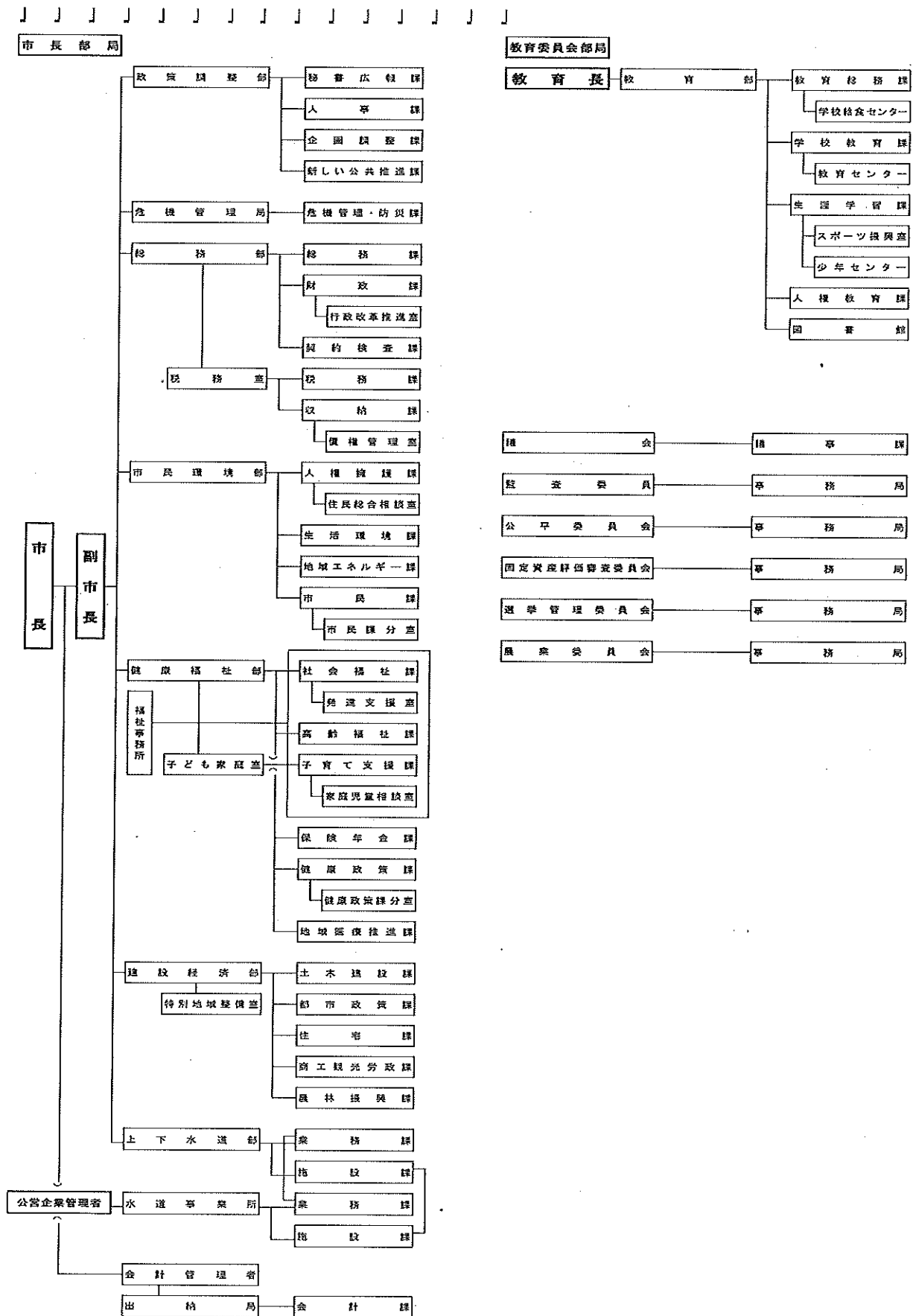




発達支援システム	和歌山県橋本市議会	文教常任委員会	8名
	埼玉県深谷市議会	公明党	3名
	鳥取県米子市議会	公明党	4名
地域自然エネルギー	長野県東御市議会	日本共産党	1名
	愛知県幸田町議会	総務委員会	1名
	山形県東根市議会	経済建設委員会	7名
	埼玉県蓮田市議会	建設経済委員会	7名
	京都府議会	日本共産党京都府会議員団	3名
	高知県土佐清水市議会	新市民クラブ他	7名
	京都府京都市会	日本共産党京都市会議員団	3名
	神奈川県秦野市議会	公明党	3名
	岐阜県羽島市議会	公明党	3名
	岐阜県瑞穂市議会		
	埼玉県深谷市議会	公明党	3名
	愛知県名古屋市議会	日本共産党名古屋市会議員団	5名
	コミュニティスクール (岩根小学校)	北海道北広島市議会	建設文教常任委員会
石川県志賀町議会		教育民生常任委員会	7名
議会だより	福井県小浜市議会	広報委員会	5名
統合型マネジメント システム	熊本県八代市議会	総務常任委員会	11名
障がい者就労情報センター	東京都浦安市議会	教育民生常任委員会	9名
自校給食 (石部中学校)	兵庫県稲美町議会	総務福祉文教常任委員会	9名
多文化共生政策	東京都清瀬市議会	風・生活者ネット	1名
下水道接続指導要綱	埼玉県越谷市議会	建設常任委員会	12名
コミュニティバス	石川県志賀町議会	総務常任委員会	7名
市民相談	岐阜県美濃加茂市議会	公明党他	3名

# 行政組織機構図

職員総数 464 人 (平成 25 年 4 月 1 日現在)





## (2) 平成25年度一般会計予算

(単位：千円，%)

区 分	予 算 額	構 成 比
歳 入		
市税	8,197,030	39.7
譲与税・交付金	736,567	3.6
地方特例交付金	40,000	0.2
地方交付税	2,094,000	10.1
分担金及び負担金	764,734	3.7
使用料及び手数料	260,033	1.3
国庫・県支出金	3,359,854	16.3
寄附金	200	0.0
繰入金	708,860	3.4
繰越金	50,000	0.2
諸収入 他	237,022	1.2
市債	4,191,700	20.3
合計	20,640,000	100.0

区 分	予 算 額	構 成 比
歳 出		
議会費	181,288	0.9
総務費	2,467,743	12.0
民生費	5,799,707	28.2
衛生費	2,007,473	9.7
労働費	66,179	0.3
農林水産費	694,322	3.4
商工費	229,140	1.1
土木費	1,990,619	10.0
消防費	690,914	3.0
教育費	4,148,558	20.0
公債費	2,326,695	11.3
その他	7,362	0.0
予備費	30,000	0.1
合計	20,640,000	100.0

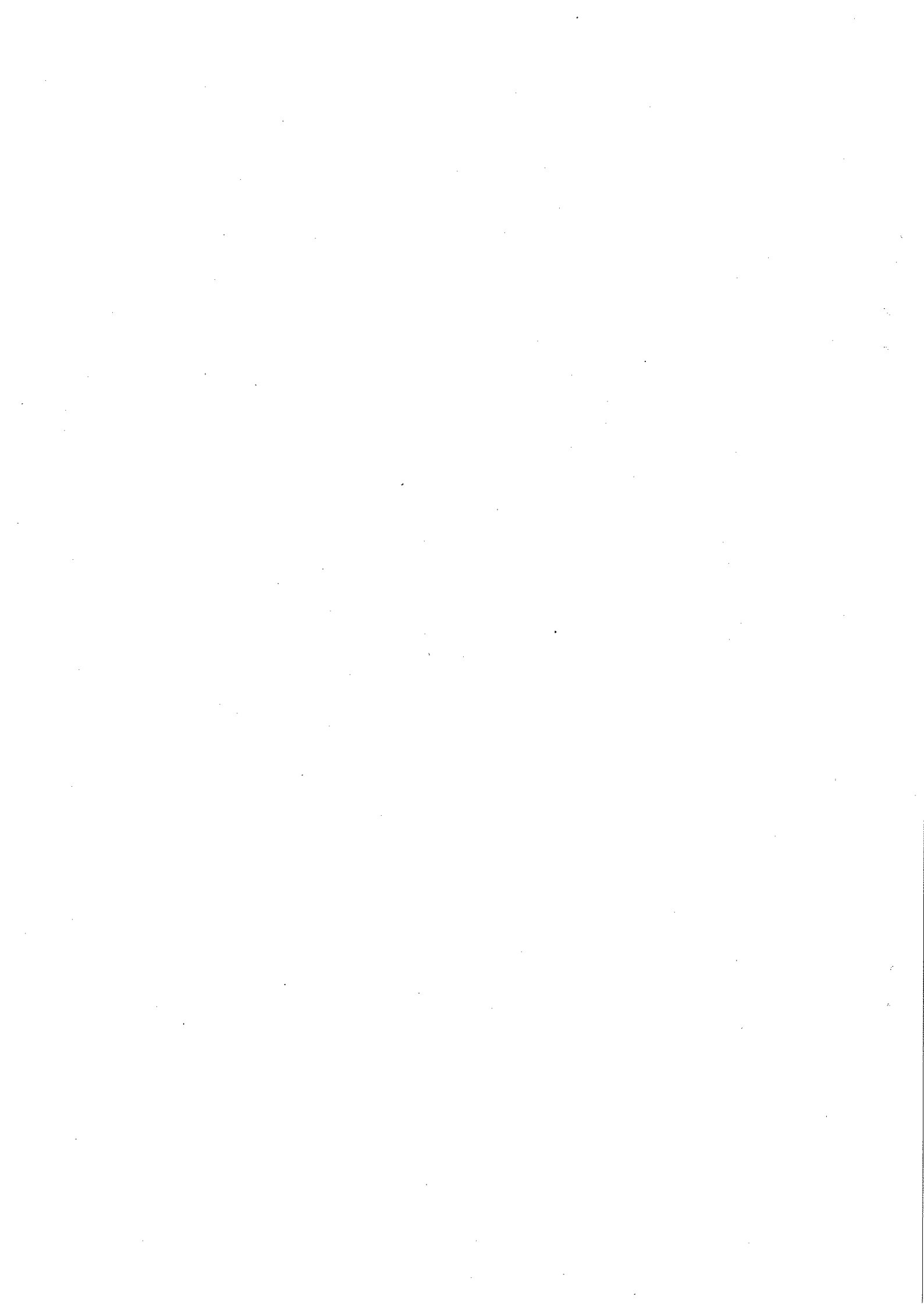
(3) 平成23年度会計別決算状況

(単位：円)

会 計 名			歳入決算額	歳出決算額	差引額	
一 般 会 計			17,718,412,071	17,240,501,522	477,910,549	
特 別 会 計	国民健康保険特別会計		4,583,751,304	4,507,967,356	75,783,948	
	国民健康保険診療所特別会計		555,153,895	541,350,338	13,803,557	
	住宅新築資金等貸付特別会計		3,144,626	22,610,212	△19,465,586	
	公共下水道特別会計		2,453,113,615	2,355,126,336	97,987,279	
	後期高齢者医療特別会計		301,297,467	293,694,028	7,603,439	
	介護保険特別会計		2,345,438,121	2,302,629,584	42,808,537	
	特別会計合計		10,241,899,028	10,023,377,854	218,521,174	
公 営 企 業 会 計	訪問看護ステ ーション事業 特別会計	収益収支	収入	42,106,908		
			支出		41,892,457	214,451
	水道事業会計	資本収支	収入	0		
			支出		0	0
	水道事業会計	収益収支	収入	1,251,645,252		
			支出		1,208,958,486	42,686,766
	水道事業会計	資本収支	収入	372,507,177		
			支出		654,264,807	△281,757,630
	公営企業会計合計			1,666,259,337	1,905,115,750	△238,856,413
	合 計			29,626,570,436	29,168,995,126	457,575,310

4) 主な財政指数等 (平成23年度)

実質収支比率	3.4%	財政力指数(3年)	0.913
経常収支比率	91.7%	地方債現在高	22,764,467千円
実質公債費比率	12.3%	財政調整基金現在高	1,365,238千円
公債費負担比率	16.0%	*経常収支比率は、減税補てん債及び臨時財政 対策債を経常一般財源に加えた率である。	
自主財源比率	55.0%		



# 湖 南 市 市 民 憲 章

わたしたちは、悠久の野洲川の流れた美しい郷土を愛し、先人が築いてきた文化や歴史に感謝して、活気と希望に満ちた、ゆたかで創造的なまちをつくるために、この憲章を定めます。

- 一、美しい水と緑を大切にし、自然と調和したまちをつくります
- 一、たがいの人権を認めあい、思いやりのあるまちをつくります
- 一、子どもが健やかに育ち、障がい者や老人をはじめ、だれもが安心して暮らせるまちをつくります
- 一、ゆたかな歴史を重んじ、香り高い文化のまちをつくります
- 一、社会の規律を守り、安全で住みよいまちをつくります

(平成 17 年 11 月 20 日制定)

## 滋 賀 県 湖 南 市 議 会

■議会事務局 議事課■

〒520-3288

滋賀県湖南市中央一丁目1番地

tel. 0748-72-1290 (代)

0748-71-2347 (直)

fax. 0748-72-2495 (直)

e-mail gikai@city.shiga-konan.lg.jp